



# 라이센스 ONTAP Select

NetApp  
May 07, 2026

# 목차

라이선스 .....	1
옵션 .....	1
ONTAP Select 구축을 위한 평가판 라이선스 .....	1
프로덕션 라이선스 .....	2
라이선스 구매 .....	10
ONTAP Select 라이선스 구매 시 워크플로 .....	10
용량 계층 .....	12
용량 풀 .....	13
ONTAP 기능에 대한 ONTAP Select 지원 .....	15
기본적으로 자동으로 활성화되는 ONTAP 기능 .....	15
별도로 라이선스가 부여되는 ONTAP 기능 .....	16

# 라이선스

## 옵션

### ONTAP Select 구축을 위한 평가판 라이선스

평가판 라이선스 또는 구매한 라이선스를 사용하여 ONTAP Select를 배포할 수 있습니다. 선택한 라이선스는 ONTAP Select 클러스터의 각 노드, 즉 전체 클러스터에 적용되어야 합니다. ONTAP Select를 구매하기로 결정하기 전에 평가하려는 경우 평가판 라이선스를 사용할 수 있습니다. 평가판 라이선스는 ONTAP Select Deploy 관리 유틸리티에 포함되어 있으며 평가 배포의 일부로 각 ONTAP Select 노드에 자동으로 적용됩니다.

ONTAP Select Deploy 관리 유틸리티를 다운로드하려면 다음이 필요합니다.



- 등록된 NetApp Support Site 계정. 계정이 없는 경우 "[사용자 등록](#)"을(를) 참조하십시오.
- "[최종 사용자 라이선스 계약에 동의합니다](#)" 평가판 라이선스를 사용하여 ONTAP Select 배포를 하려면 다음 단계를 따르십시오.

평가 클러스터를 배포하고 지원할 때 고려해야 할 사항은 여러 가지가 있습니다.

- 클러스터는 평가 목적으로만 사용할 수 있습니다. 운영 환경에서 평가 라이선스가 있는 클러스터를 사용해서는 안 됩니다.
- 각 호스트를 구성할 때는 다음과 같이 ONTAP Select Deploy 관리 유틸리티를 사용해야 합니다.
  - 일련 번호를 제공하지 마십시오
  - 평가판 라이선스를 사용하도록 구성하십시오

### 라이선스 특성

ONTAP Select 평가판 라이선스는 다음과 같은 특징을 가지고 있습니다.

- 스토리지 용량이 있는 운영 라이선스는 필요하지 않습니다
- 노드 일련 번호는 20자리 숫자이며 ONTAP Select Deploy에서 자동으로 생성됩니다.  
(NetApp에서 직접 구입하지 않음)
- 라이선스에서 제공하는 평가 기간은 최대 90일입니다.
- 각 노드에 할당되는 최대 스토리지 용량은 운영 라이선스와 동일합니다

### 운영 라이선스로 업그레이드하십시오

ONTAP Select 평가판 클러스터를 업그레이드하여 운영 라이선스를 사용할 수 있습니다. 다음 제한 사항에 유의해야 합니다.

- 라이선스 업그레이드를 수행하려면 Deploy 관리 유틸리티를 사용해야 합니다
- 용량 계층 라이선스는 사용할 수 있지만, 용량 풀 라이선스는 지원되지 않습니다.

- 각 노드에는 클러스터 크기에 따라 운영 라이선스에 필요한 최소 용량을 지원할 수 있도록 충분한 스토리지가 할당되어야 합니다

자세한 내용은 "[평가판 라이선스를 프로덕션 라이선스로 전환](#)"를 참조하십시오.

다음 단계

- "[ONTAP Select 평가 소프트웨어에 액세스합니다](#)"
- "[ONTAP Select 클러스터의 90일 평가판 인스턴스 배포](#)"

관련 정보

- "[운영 환경 배포를 위한 라이선스에 대해 알아보십시오](#)"

## 프로덕션 라이선스

운영 구축을 위해 구매한 **ONTAP Select** 라이선스에 대해 알아보십시오

ONTAP Select가 조직에 적합하다고 판단되면 운영 구축을 지원하는 데 필요한 라이선스를 구입할 수 있습니다. 각 구축에 대해 용량 풀 또는 용량 계층 라이선스 모델과 스토리지 용량을 선택해야 합니다.

일반적인 라이선스 특성

*Capacity Pools* 및 *Capacity Tiers* 라이선스 모델은 여러 면에서 매우 다릅니다. 하지만 두 라이선스 모델은 다음을 포함한 몇 가지 공통적인 특성을 공유합니다.

- 운영 환경에 ONTAP Select를 구축할 때 필요에 따라 하나 이상의 라이선스를 구입해야 합니다.
- 라이선스의 스토리지 용량은 1TB 단위로 할당됩니다.
- 모든 플랫폼 라이선스 유형(표준, 프리미엄 및 프리미엄 XL)이 지원됩니다.
- 필요한 라이선스를 취득할 때 도움이 필요하면 NetApp 계정 담당 팀이나 파트너에게 문의하십시오.
- 라이선스 파일을 Deploy 관리 유틸리티에 업로드해야 하며, 그러면 유틸리티가 라이선스 모델을 기반으로 라이선스를 적용합니다.
- 라이선스를 설치하고 적용한 후에는 NetApp 계정 팀이나 파트너에게 연락하여 업데이트된 라이선스를 구매함으로써 용량을 추가할 수 있습니다.
- 구매한 라이선스로 처음 배포된 ONTAP Select 노드는 평가판 라이선스로 전환할 수 없습니다.

용량 계층 라이선스 모델

Capacity Tiers 라이선스 모델에는 다음과 같은 몇 가지 고유한 특징이 있습니다.

- 각 ONTAP Select 노드에 대한 라이선스를 구매해야 합니다.
- 최소 구매량은 1TB입니다.
- 각 용량 등급 라이선스는 스토리지 용량을 가지며 특정 노드에 고정됩니다.
- 스토리지 용량은 원시 용량을 나타내며 ONTAP Select 가상 머신에서 사용할 수 있는 데이터 디스크의 총 허용 크기에 해당합니다.
- NetApp은 각 ONTAP Select 노드에 대해 9자리 라이선스 일련 번호를 생성합니다.

- 노드에 할당된 스토리지는 영구적이므로 갱신이 필요 없지만, 라이선스와 연결된 지원 계약은 갱신해야 합니다.
- 고가용성(HA) 쌍의 각 ONTAP Select 노드에는 해당 노드에 연결된 원시 스토리지만큼 큰 라이선스가 필요합니다.
- 노드 일련 번호는 9자리 숫자이며 라이선스 일련 번호와 동일합니다.
- 클러스터 구축 중에 또는 클러스터 생성 후 30일 이내에 라이선스 파일을 적용할 수 있습니다.

### Capacity Pools 라이선스 모델

Capacity Pools 라이선스 모델에는 다음과 같은 몇 가지 고유한 특징이 있습니다.

- 각 공유 Capacity Pool에 대한 라이선스를 구매해야 합니다.
- 최소 구매량은 2TB입니다.
- 각 용량 풀 라이선스는 스토리지 용량을 가지며 Deploy 관리 유틸리티 내의 특정 License Manager 인스턴스에 고정됩니다.
- 스토리지 용량은 원시 용량을 나타내며 ONTAP Select 가상 머신에서 생성할 수 있는 데이터 애그리게이트의 총 허용 크기에 해당합니다.
- NetApp은 각 용량 풀에 대해 9자리 라이선스 일련 번호를 생성합니다.
- Capacity Pool에 할당된 스토리지는 구매를 기준으로 특정 기간 동안만 유효합니다(갱신 필요).
- License Manager는 Capacity Pool 라이선스 일련 번호를 기반으로 20자리 노드 일련 번호를 생성합니다.
- 클러스터의 모든 ONTAP Select 노드는 동일한 라이선스 용량을 공유합니다. 즉, 라이선스는 클러스터의 모든 노드에 할당된 스토리지를 제공할 수 있을 만큼 충분히 커야 합니다.
- 각 노드는 공유 용량 풀에서 로컬 데이터 애그리게이트를 위한 스토리지 용량을 자동으로 임대합니다.

다음 단계

- ["ONTAP Select의 플랫폼 라이선스 제공에 대해 알아보십시오"](#)
- ["ONTAP Select Capacity Pools 라이선스 모델에 대해 자세히 알아보십시오"](#)

### ONTAP Select의 플랫폼 라이선스 제공에 대해 알아보십시오

ONTAP Select Capacity Tier 또는 Capacity Pool 라이선스는 표준, 프리미엄 또는 프리미엄 XL 레벨로 구매할 수 있습니다. 이러한 라이선스 제품은 ONTAP Select를 배포하는 호스트의 기능을 결정합니다.

플랫폼 라이선스 오퍼링이 제공하는 것

특정 라이선스 제공 방식에 따라 하이퍼바이저 호스트의 기능이 두 가지 영역에서 결정됩니다.

- 인스턴스 유형(CPU, 메모리)
- 추가 기능

라이선스 제품은 표준에서 프리미엄 XL까지 기능의 오름차순으로 정렬되어 있습니다. 일반적으로 선택한 라이선스 옵션은 해당 레벨과 모든 하위 레벨의 기능을 제공합니다. 예를 들어 프리미엄 레벨은 프리미엄과 표준의 기능을 모두 제공합니다.

다음 표는 standard, premium 및 premium XL 라이선스 제품의 기능을 비교합니다.

라이센스는 다음을 지원합니다...		표준	프리미엄	프리미엄 XL
인스턴스 유형		소형만	소형 또는 중형	소형, 중형, 대형
하드 디스크 드라이브(HDD)는 ...	하드웨어 RAID 구성	예	예	예
	vNAS 구성	예	예	예
SSD(Solid State Drive)는 ...	하드웨어 RAID 구성	아니요	예	예
	소프트웨어 RAID 구성	아니요	예	예
	vNAS 구성	예	예	예
NVMe 드라이브 ...	하드웨어 RAID 구성	아니요	아니요	예
	소프트웨어 RAID 구성	아니요	아니요	예
	vNAS 구성	예	예	예
MetroCluster SDS		아니요	예	예



커널 기반 가상 머신(KVM)은 대형 인스턴스 유형을 지원하지 않습니다.

플랫폼 라이선스 제품에 대한 하드웨어 지원 비교

표준, 프리미엄 및 프리미엄 XL 라이선스 제품은 다양한 하드웨어 및 소프트웨어를 지원합니다. 하드웨어 및 소프트웨어 버전에 대한 최신 정보는 "[상호운용성 매트릭스 도구](#)"을(를) 참조하십시오.

핵심 항목

핵심 항목 유형	설명
호스트 프로토콜	NFS, SMB/CIFS, iSCSI 및 TCP를 통한 NVMe
배포 옵션	단일 노드 2노드 클러스터(HA 쌍) 4, 6, 8, 10 또는 12노드 클러스터
지원되는 용량(노드당)	최대 400TB의 원시 데이터(ESXi 및 KVM)

하드웨어

하드웨어 유형	설명		
인스턴스 크기	소형	중간	대형
CPU 제품군	Intel Xeon E5-26xx v3(Haswell) 이상	Intel Xeon E5-26xx v3(Haswell) 이상	Intel Xeon E5-26xx v3(Haswell) 이상
ONTAP Select CPU/메모리	4개의 가상 CPU(vCPU)/16GB RAM	8개의 vCPU/64GB RAM	16개의 vCPU / 128GB RAM
호스트 CPU/메모리 최소 요구 사항 <sup>1</sup>	6코어/24GB RAM	10코어/72GB RAM	18코어 / 136GB RAM
네트워크(노드당)	단일 노드 클러스터의 경우 최소 2개의 1GbE 포트 2노드 클러스터(HA 쌍)의 경우 최소 4개의 1GbE 포트 4개, 6개, 8개, 10개 또는 12개 노드 클러스터의 경우 최소 2개의 10GbE 포트		

<sup>1</sup> 하이퍼바이저에 2개의 코어와 8GB RAM을 가정합니다.

스토리지 유형

다음 표는 지정된 스토리지에 필요한 최소 라이선스 유형을 보여줍니다.

스토리지 유형	설명		
라이선스 유형	표준	프리미엄	프리미엄 XL
인스턴스 크기	소형	소형 및 중형	소형, 중형, 대형
하드웨어 RAID 컨트롤러가 포함된 로컬 DAS	8 - 60 드라이브	8 - 60 드라이브	8 - 60 드라이브
HDD(SAS, NL-SAS, SATA)	해당 사항 없음	4 - 60개 드라이브	4 - 60개 드라이브
SSD(SAS)	해당 사항 없음	4~60개 드라이브(SSD만 해당)	4~60개 드라이브(SSD만 해당)
소프트웨어 RAID를 사용하는 로컬 DAS	해당 사항 없음	해당	4~14개 드라이브(NVMe만 해당)
외부 어레이 <sup>1</sup>	외부 어레이에 호스팅된 데이터 저장소는 FC, FCoE, iSCSI 및 NFS를 통해 연결됩니다(NFS는 KVM에서 지원되지 않음). 이러한 데이터 저장소는 고가용성과 복원력을 제공합니다.		

<sup>1</sup> 외부 어레이 프로토콜 지원은 네트워크 스토리지 연결을 반영합니다.

#### 소프트웨어

소프트웨어 유형	설명	
하이퍼바이저 지원(VMware)	VMware vSphere 9.0 VMware vSphere 8.0GA 및 업데이트 1~3 VMware vSphere 7.0GA 및 업데이트 1~3C	
하이퍼바이저 지원(KVM)	Red Hat Enterprise Linux 64비트(KVM) 10.1, 10.0, 9.7, 9.6, 9.5, 9.4, 9.3, 9.2, 9.1, 9.0, 8.8, 8.7 및 8.6  Rocky Linux (KVM) 10.1, 10.0, 9.7, 9.6, 9.5, 9.4, 9.3, 9.2, 9.1, 9.0, 8.9, 8.8, 8.7 및 8.6	관리 소프트웨어

다음 단계

["ONTAP Select 라이선스 구매에 대해 알아보십시오"](#)

### Capacity Pools 라이선스 모델

ONTAP Select Capacity Pools 라이선스 모델의 운영 세부 정보

Capacity Pools 라이선스 모델은 Capacity Tiers 모델과 다릅니다. 각 개별 노드에 스토리지 용량을 할당하는 대신, 스토리지 용량이 풀에 할당되어 여러 노드에서 공유됩니다. Capacity Pools 모델을 지원하기 위해 추가 구성 요소와 프로세스가 개발되었습니다.

#### 라이선스 관리자

License Manager는 Deploy 관리 유틸리티의 각 인스턴스 내에서 별도의 프로세스로 실행됩니다. LM이 제공하는 기능은 다음과 같습니다.

- Capacity Pool 라이선스 일련 번호를 기반으로 각 노드에 대해 고유한 20자리 일련 번호를 생성합니다
- ONTAP Select 노드의 요청에 따라 공유 용량 풀에서 용량 임대를 생성합니다
- Deploy 사용자 인터페이스를 통해 풀 사용 정보 보고

#### 임대 특성

Capacity Pool 라이선스를 사용하는 노드의 모든 데이터 애그리게이트에 할당된 스토리지에는 연결된 리스가 있어야 합니다. 노드는 스토리지 리스를 요청하고, 용량이 사용 가능한 경우 License Manager는 리스를 반환합니다. 각 리스에는 다음과 같은 명시적 또는 암묵적 속성이 있습니다.

- 라이선스 관리자

모든 ONTAP Select 노드는 하나의 License Manager 인스턴스와 연결됩니다

- 용량 풀

모든 ONTAP Select 노드는 하나의 용량 풀과 연결됩니다

- 스토리지 할당

리스에 특정 용량 값이 할당됩니다

- 만료 날짜 및 시간

임대 기간은 사용자 구성에 따라 1시간에서 7일 사이입니다.

## 라이선스 잠금 ID

라이선스 관리자의 각 인스턴스, 그리고 이에 대응하는 배포 유틸리티의 각 인스턴스는 고유한 128비트 번호로 식별됩니다. 이 번호는 9자리 용량 풀 라이선스 일련 번호와 결합되어 특정 라이선스 관리자 인스턴스(실질적으로 배포 인스턴스)에 용량 풀을 고정합니다. NetApp 라이선스 파일(NLF)을 생성하는 과정에서 NetApp Support 사이트에 이 두 값을 모두 제공해야 합니다.

다음과 같은 방법으로 웹 사용자 인터페이스를 사용하여 Deploy 인스턴스의 라이선스 잠금 ID를 확인할 수 있습니다.

- 시작하기 페이지

Deploy 프로그램에 처음 로그인하면 이 페이지가 표시됩니다. 페이지 오른쪽 상단의 드롭다운 메뉴를 열고 \*시작하기\*를 선택하여 이 페이지를 표시할 수도 있습니다. LLID는 라이선스 추가 섹션에 표시됩니다.

- 페이지 상단의 관리 탭을 선택한 다음 \*시스템 및 AutoSupport\*을 선택하십시오.

## 기본 리스 작업

ONTAP Select 노드는 데이터 애그리게이트가 생성, 확장 또는 변경될 때마다 유효한 용량 임대를 찾거나 요청해야 합니다. 이전 요청에서 얻은 유효한 임대를 사용하거나 필요한 경우 새 임대를 요청할 수 있습니다. ONTAP Select 노드가 Capacity Pool 임대를 찾기 위해 수행하는 단계는 다음과 같습니다.

1. 노드에 기존 임대가 있는 경우 다음 조건이 모두 충족되는 한 해당 임대가 사용됩니다.
  - 임대가 만료되지 않았습니다
  - 애그리게이트에 대한 스토리지 요청이 임대 용량을 초과하지 않습니다
2. 기존 임대를 찾을 수 없는 경우 노드는 License Manager에서 새 임대를 요청합니다.

## 용량 풀로 스토리지 용량 반환

스토리지 용량은 필요에 따라 Capacity Pool에서 할당되며, 새로운 요청이 발생할 때마다 풀에서 사용 가능한 스토리지 용량이 줄어들 수 있습니다. 스토리지 용량은 다음과 같은 여러 상황에서 풀로 반환됩니다:

- 데이터 애그리게이트에 대한 임대가 만료되었지만 노드에서 갱신되지 않았습니다.
- 데이터 애그리게이트가 삭제되었습니다



ONTAP Select 가상 머신이 삭제되면 활성 임대는 만료될 때까지 유지됩니다. 임대가 만료되면 해당 용량은 풀로 반환됩니다.

### ONTAP Select Capacity Pools 라이선스 모델의 노드 일련 번호

Capacity Tiers 라이선스 모델을 사용하는 경우 9자리 노드 일련 번호가 노드에 할당된 라이선스 일련 번호와 동일합니다. 하지만 Capacity Pools 라이선스 모델을 사용하는 노드에 할당된 일련 번호는 형식이 다릅니다.

용량 풀 라이선스를 사용하는 노드의 일련 번호는 다음 형식을 갖습니다.

999 ppppppppp nnnnnnnn



가독성을 높이기 위해 공백을 추가했지만 실제 일련 번호에는 포함되지 않습니다.

다음 표는 노드 일련 번호의 각 섹션을 왼쪽에서 오른쪽 순으로 설명합니다.

섹션	설명
'999'	NetApp에서 예약한 3자리 상수 값입니다.
pppppppppp	NetApp에서 용량 풀에 할당한 가변 9자리 라이선스 일련 번호
nnnnnnnn	용량 풀을 사용하는 각 노드에 대해 License Manager가 생성하는 8자리 가변 값



용량 풀 라이선스를 사용하는 노드와 관련된 NetApp 지원 케이스를 열 때는 9자리 용량 풀 라이선스 일련 번호를 제공해야 합니다. 20자리 노드 일련 번호 전체를 제공할 수 없습니다. 노드 일련 번호에서 처음 세 자리 숫자('999')를 제외하고 다음 아홉 자리 숫자(pppppppppp)를 추출하여 라이선스 일련 번호를 확인할 수 있습니다.

### ONTAP Select Capacity Pools 라이선스에 대한 배포 제한 사항

Capacity Pool 라이선스 모델을 사용할 때 적용되는 제한 사항은 다음과 같습니다.

#### 클러스터당 일관된 라이선스 모델

단일 ONTAP Select 클러스터 내의 모든 노드는 Capacity Tiers 또는 Capacity Pools 중 동일한 라이선스 모델을 사용해야 합니다. 단일 클러스터 내의 노드에 대해 라이선스 유형을 혼합할 수 없습니다.

클러스터의 모든 노드는 동일한 **License Manager** 인스턴스를 사용합니다.

ONTAP Select 클러스터에서 Capacity Pool 라이선스가 있는 모든 노드는 동일한 License Manager 인스턴스를 사용해야 합니다. 각 Deploy 인스턴스 내에 License Manager 인스턴스가 하나씩 존재하므로, 이 제한 사항은 동일한 Deploy 인스턴스가 클러스터의 모든 노드를 관리해야 한다는 기존 요구 사항을 다시 설명한 것입니다.

#### 노드당 하나의 용량 풀

각 노드는 하나의 용량 풀에서만 스토리지를 임대할 수 있습니다. 노드는 두 개 이상의 풀을 사용할 수 없습니다.

#### HA 쌍의 노드에 대해 동일한 풀

단일 HA 쌍의 두 노드는 모두 동일한 용량 풀에서 스토리지를 임대해야 합니다. 그러나 동일한 클러스터 내의 서로 다른 HA 쌍은 동일한 라이선스 관리자가 관리하는 서로 다른 풀에서 스토리지를 임대할 수 있습니다.

## 스토리지 라이선스 기간

NetApp에서 스토리지 라이선스를 획득할 때 라이선스 기간을 선택해야 합니다. 예를 들어, 라이선스 유효 기간은 1년일 수 있습니다.

## 데이터 애그리게이트 임대 기간

ONTAP Select 노드가 데이터 애그리게이트에 대한 스토리지 임대를 요청하면 라이선스 관리자는 용량 풀 구성에 따라 특정 기간 동안의 임대를 제공합니다. 각 풀에 대해 1시간에서 7일 사이의 임대 기간을 구성할 수 있습니다. 기본 임대 기간은 24시간입니다.

## Deploy에 할당된 고정 IP 주소

Capacity Pools 라이선스를 사용하는 경우 Deploy 관리 유틸리티에 고정 IP 주소를 할당해야 합니다.

## ONTAP Select Capacity Pools 라이선스의 이점 요약

Capacity Tiers 라이선스 모델 대신 Capacity Pools 라이선스 모델을 사용하면 여러 가지 이점이 있습니다.

### 스토리지 용량의 보다 효율적인 사용

Capacity Tiers 라이선스를 사용하는 경우 각 노드에 고정된 스토리지 용량이 할당됩니다. 사용되지 않는 공간은 다른 노드와 공유할 수 없으며 사실상 낭비됩니다. Capacity Pools 라이선스를 사용하면 각 노드는 데이터 애그리게이트의 크기에 따라 필요한 용량만 사용합니다.

용량은 중앙 풀에 고정되어 조직의 여러 노드 간에 공유할 수 있습니다.

관리 오버헤드가 크게 절감되어 비용이 낮아졌습니다.

Capacity Tier 라이선스를 사용하는 경우 각 노드에 대한 라이선스를 획득하여 설치해야 합니다. Capacity Pool을 사용하는 경우 각 공유 풀에 대해 하나의 라이선스가 있습니다. 이를 통해 관리 오버헤드를 크게 줄이고 비용을 절감할 수 있습니다.

### 개선된 사용량 지표

Deploy 웹 사용자 인터페이스는 용량 풀에 대한 향상된 사용 정보를 제공합니다. 용량 풀에서 사용 중인 스토리지와 사용 가능한 스토리지의 양, 풀에서 스토리지를 사용하는 노드, 클러스터가 용량을 할당받는 풀 등을 신속하게 확인할 수 있습니다.

## ONTAP Select 용량 등급 및 용량 풀 라이선스 비교

다음 표는 ONTAP Select에서 지원하는 두 가지 프로덕션 라이선스 모델을 비교한 것입니다.

	용량 계층	용량 풀
라이선스 일련 번호	NetApp은 9자리 숫자를 생성하여 노드에 할당합니다	NetApp은 9자리 숫자를 생성하여 용량 풀에 할당합니다.
라이선스 잠금	ONTAP Select 노드에 고정됨	License Manager 인스턴스에 잠겨 있습니다.
라이선스 기간	영구(갱신 불필요)	구매를 기준으로 한 고정 기간(갱신 필요)

	용량 계층	용량 풀
데이터 애그리게이트에 대한 임대 기간	해당 사항 없음	1시간에서 7일
노드 일련 번호	9자리 숫자이며 라이선스 일련 번호와 같습니다	20자리 숫자이며 License Manager에 의해 생성되었습니다.
지원	추가 기능 및 기간 제한	포함 및 동시 계약
라이선스 유형	Standard, Premium, Premium XL	Standard, Premium, Premium XL
평가판 라이선스 사용 가능	예	예
평가에서 운영 환경으로 업그레이드	예	아니요
ONTAP Select 가상 머신 크기 조정 (소형에서 중형, 중형에서 대형)	예	예
적용: 라이선스 만료	해당 없음	예(유예 기간 없음)
최소 라이선스	1 TB	2 TB
최대 관리 공간	노드당 400TB	노드당 400TB

## 라이선스 구매

### ONTAP Select 라이선스 구매 시 워크플로

다음 워크플로는 ONTAP Select 구축을 위한 라이선스 구매 및 적용 프로세스를 보여줍니다. 라이선스를 구매할 때는 라이선스 모델과 스토리지 용량을 선택해야 합니다.

Capacity Tier 라이선스 또는 Capacity Pool 라이선스 사용 여부에 따라 정확한 프로세스가 달라집니다.

#### 9자리 라이선스 일련 번호

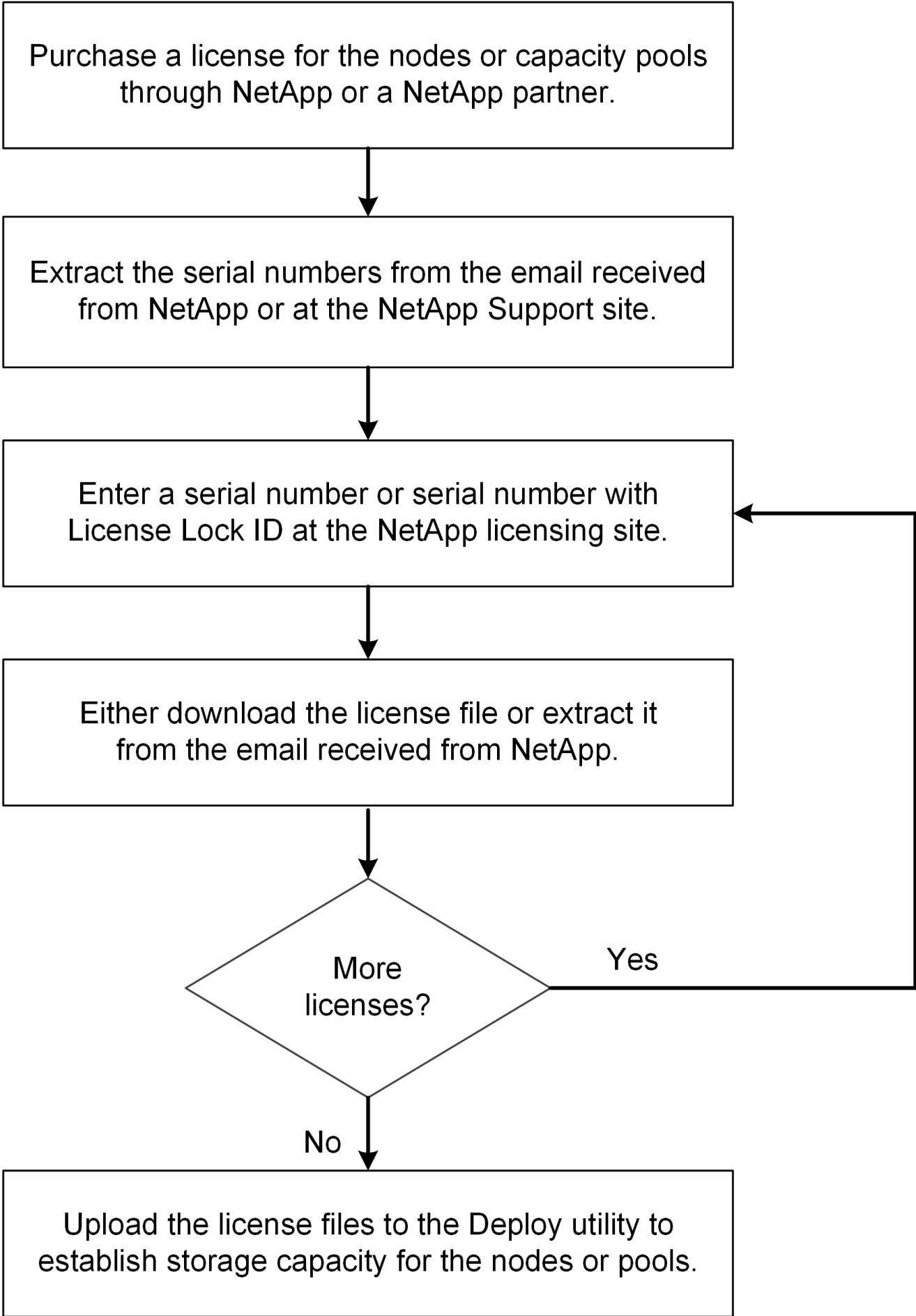
일련 번호는 노드(Capacity Tiers) 또는 스토리지 풀(Capacity Pools)에 적용됩니다.

#### 라이선스 잠금 ID

Capacity Pool 라이선스를 사용할 때는 Deploy 인스턴스에 대한 License Lock ID가 있어야 합니다

#### 라이선스 웹 사이트

Capacity Tier 및 Capacity Pool 라이선스는 서로 다른 웹 사이트에서 취득할 수 있습니다



다음 단계

ONTAP Select 라이선스 크기를 결정할 때 고려해야 할 사항에 대해 알아보십시오.

- ["Capacity Tiers 라이선스"](#)
- ["용량 풀 라이선스"](#)

관련 정보

["ONTAP Select 라이선스 관리에 대해 알아보십시오"](#)

## 용량 계층

### ONTAP Select Capacity Tiers 라이선스 크기 조정 시 고려 사항

Capacity Tiers 라이선스는 각 ONTAP Select 노드에서 관리하는 기본 디스크 용량을 기준으로 하며, 노드, HA 쌍 또는 클러스터의 사용 가능 용량을 기준으로 하지 않습니다. 각 Capacity Tiers 라이선스는 지정된 용량에 대해 개별 노드 일련 번호에 할당되며, 관련 지원 계약이 필요합니다.

Capacity Tiers 라이선스의 라이선스 용량은 최소 1TB의 전체 TB 단위입니다. 라이선스 용량은 사용 가능한 공간에 오버헤드 계수를 곱하여 계산합니다. 오버헤드 계수는 단일 노드 클러스터와 다중 노드(HA 쌍 기반) 클러스터 간에 다릅니다.

- 단일 노드 클러스터의 오버헤드 계수는 1.13입니다.
- 다중 노드 클러스터의 오버헤드 계수는 2.67입니다

구축에 필요한 용량이 충분한지 확인하려면 사용 가능한 공간을 기준으로 라이선스 용량을 계산하십시오.

설명	단일 노드	HA 쌍
사용 가능한 공간	10 TB	노드당 5TB HA 쌍의 경우 10TB
라이선스 공간	12TB(10 x 1.13 = 11.3, 다음 전체 TB로 반올림)	14TB 라이선스 2개(5 x 2.67 = 13.35, 다음 전체 TB로 반올림)
노드당 최대 사용 가능 공간 참고: 노드 또는 HA 쌍당 최대 관리 공간은 400TB입니다.	353TB(400 / 1.13)	HA 쌍의 노드당:  <ul style="list-style-type: none"> <li>• 149TB(400 / 2.67)</li> </ul> 다중 노드 클러스터의 HA 쌍당:  <ul style="list-style-type: none"> <li>• 2노드: 298TB(2 x 149)</li> <li>• 4노드: 596TB(4 x 149)</li> <li>• 6노드: 894TB(6 x 149)</li> <li>• 8노드: 1,192TB(8 x 149)</li> <li>• 10노드: 1,490TB (10 x 149)</li> <li>• 12노드: 1,788TB(12 x 149)</li> </ul>

다음 단계

## "ONTAP Select용 Capacity Tier 라이선스 획득"

### ONTAP Select Capacity Tier 라이선스 취득

용량 계층 라이선스를 사용하는 경우 각 ONTAP Select 노드에 대한 라이선스 파일을 확보해야 합니다. 라이선스 파일은 노드의 스토리지 용량을 정의하며 NetApp에서 할당한 고유한 9자리 일련 번호를 통해 노드에 잠깁니다.

시작하기 전에

- NetApp에서 ONTAP Select 노드에 할당한 9자리 라이선스 일련 번호가 있어야 합니다.
- 구매 주문서 발송일로부터 최소 24시간이 지난 후에 라이선스 파일을 받으실 수 있습니다.
- "[Capacity Tiers 라이선스 크기 조정 시 고려 사항](#)"를 검토했습니다.

이 작업 정보

Capacity Tiers 라이선스가 필요한 각 ONTAP Select 노드에 대해 이 작업을 수행해야 합니다.

단계

1. "[ONTAP Select 라이선스 사이트에 액세스](#)".
2. NetApp 계정 자격 증명을 사용하여 Sign in하십시오.
3. **License Generator** 페이지의 드롭다운 상자에서 원하는 라이선스 오퍼링을 선택합니다.
4. 제품 일련 번호\*를 포함하여 \*라이선스 생성기 페이지의 나머지 필드를 입력하십시오.

"제품 일련 번호"는 ONTAP Select 노드의 일련 번호입니다.

5. \*Submit\*을 선택합니다.
6. 요청이 검증되면 라이선스 배송 방법을 선택하십시오.

**Download License** 또는 **Email License** 중 하나를 선택할 수 있습니다.

7. 선택한 배송 방법에 따라 라이선스 파일을 받았는지 확인하십시오.

완료한 후

ONTAP Select 노드에 라이선스를 적용하려면 먼저 Deploy 관리 유틸리티에 라이선스 파일을 업로드해야 합니다.

## 용량 풀

### ONTAP Select Capacity Pools 라이선스 크기 조정 시 고려 사항

Capacity Pool 라이선스의 라이선스 용량은 최소 2TB의 전체 TB 단위입니다. 라이선스 용량은 사용 가능한 공간에 오버헤드 계수를 곱하여 계산합니다. 오버헤드 계수는 단일 노드 클러스터와 다중 노드(HA 쌍 기반) 클러스터 간에 다릅니다.

- 단일 노드 클러스터의 오버헤드 계수는 1.13입니다.
- 다중 노드 클러스터의 오버헤드 계수는 2.67입니다

구축에 필요한 용량이 충분한지 확인하려면 사용 가능한 공간을 기준으로 라이선스 용량을 계산해야 합니다.

설명	단일 노드	HA 쌍 또는 HA 쌍과 단일 노드의 혼합
사용 가능한 공간	20 TB	단일 노드 클러스터당 10TB, HA 쌍의 경우 20TB
라이선스 공간	23TB(20 x 1.13 = 22.6, 다음 전체 TB로 반올림)	54TB(20 x 2.67 = 53.4, 다음 전체 TB로 반올림)
노드당 최대 사용 가능 공간 참고: 노드 또는 HA 쌍당 최대 관리 공간은 400TB입니다.	353TB(400 / 1.13)	클러스터 내 단일 노드당:  149TB(400 / 2.67)  클러스터의 HA 쌍당:  298TB(2 x 149)

다음 단계

["ONTAP Select용 Capacity Pools 라이선스 획득"](#)

### ONTAP Select Capacity Pool 라이선스 취득

ONTAP Select 노드에서 사용하는 각 용량 풀에 대해 라이선스 파일을 확보해야 합니다. 라이선스 파일은 풀의 스토리지 용량과 만료일을 정의합니다. 이 파일은 NetApp에서 할당한 고유 라이선스 일련 번호와 Deploy 인스턴스와 연결된 라이선스 잠금 ID를 조합하여 라이선스 관리자에 고정됩니다.

시작하기 전에

- Capacity Pool에 NetApp에서 할당한 9자리 라이선스 일련 번호가 있어야 합니다.
- 구매 주문서 발송일로부터 최소 24시간이 지난 후에 라이선스 파일을 받으실 수 있습니다.
- ["Capacity Pools 라이선스 규모 산정 시 고려 사항"](#)를 검토했습니다.

이 작업 정보

ONTAP Select 노드에서 사용하는 각 용량 풀에 대해 이 작업을 수행해야 합니다.

단계

1. ["NetApp 지원 사이트"](#)에 로그인하십시오.
2. **Systems** > **\*Software Licenses\***를 선택합니다.
3. Capacity Pool의 라이선스 일련 번호를 입력하고 **\*Go!\***를 선택합니다.
4. 라이선스 세부 정보 페이지에서 제품 세부 정보 열로 이동합니다.
5. 해당 행에서 **\*NetApp 라이선스 파일 가져오기\***를 선택합니다.
6. ONTAP Select Deploy 인스턴스의 라이선스 잠금 ID를 입력하고 **\*제출\***을 선택하십시오.
7. 적절한 전달 방법을 선택하고 **\*제출\***을 선택합니다.
8. 배송 확인 창에서 **\*확인\***을 선택합니다.

완료한 후

ONTAP Select 노드가 용량 풀을 사용하려면 먼저 Deploy 관리 유틸리티에 라이선스 파일을 업로드해야 합니다.

## ONTAP 기능에 대한 ONTAP Select 지원

ONTAP Select는 대부분의 ONTAP 기능을 지원합니다. ONTAP 기능 중 다수는 클러스터를 배포할 때 각 노드에 자동으로 라이선스가 부여됩니다. 그러나 일부 기능은 별도의 라이선스가 필요합니다.



하드웨어별 종속성이 있는 ONTAP 기능은 일반적으로 ONTAP Select에서 지원되지 않습니다.

### 기본적으로 자동으로 활성화되는 ONTAP 기능

다음 ONTAP 기능은 ONTAP Select에서 지원되며 기본적으로 라이선스가 부여됩니다.

- ARP(Autonomous Ransomware Protection)(수동 업데이트)
- CIFS
- 중복 제거 및 압축
- FlexCache

ONTAP Select는 쓰기 백업 기능이 있는 FlexCache 캐시 볼륨을 지원합니다. 쓰기 백업 기능이 있는 FlexCache 원본 볼륨은 지원하지 않습니다.

["ONTAP Select를 사용한 FlexCache 쓰기 저장에 대해 자세히 알아보십시오"](#)

- FlexClone
- iSCSI
- NDMP
- NetApp Volume Encryption(제한되지 않은 국가에서만 사용 가능)
- NFS
- TCP를 통한 NVMe
- ONTAP 멀티 테넌시 기능
- ONTAP S3
- S3 SnapMirror
- SnapLock Select

SnapLock Select는 ONTAP Select용으로 설계된 ONTAP SnapLock 구현이며 SnapLock Enterprise를 포함합니다. SnapLock Compliance는 포함되어 있지 않습니다.

["ONTAP SnapLock에 대해 알아보십시오"](#)

- SnapMirror
- SnapMirror 클라우드
- SnapRestore

- SnapVault
- 스토리지 VM 재해 복구(SVM DR)

ONTAP Select는 SVM DR을 소스 및 대상으로 모두 지원하며 최대 16개의 관계를 설정할 수 있습니다. SVM DR 지원은 소스 ONTAP 버전에서 +2 버전까지만 사용할 수 있도록 제한됩니다. 예를 들어, ONTAP Select 9.12.1 소스는 대상 ONTAP 버전 9.12.1, 9.13.1 또는 9.14.1에 연결할 수 있습니다.

## 별도로 라이선스가 부여되는 **ONTAP** 기능

기본적으로 활성화되어 있지 않은 ONTAP 기능에 대해서는 별도의 라이선스를 취득해야 합니다. 여기에는 다음 기능들이 포함됩니다.

- FabricPool



StorageGRID를 사용할 때는 FabricPool 라이선스가 필요하지 않습니다.

- MetroCluster SDS(ONTAP Select 프리미엄 라이선스 서비스)

### 관련 정보

- ["ONTAP Select와 ONTAP 9 비교"](#)
- ["NetApp ONTAP 마스터 라이선스 키에 대해 알아보세요"](#)

## 저작권 정보

Copyright © 2026 NetApp, Inc. All Rights Reserved. 미국에서 인쇄된 본 문서의 어떠한 부분도 저작권 소유자의 사전 서면 승인 없이는 어떠한 형식이나 수단(복사, 녹음, 녹화 또는 전자 검색 시스템에 저장하는 것을 비롯한 그래픽, 전자적 또는 기계적 방법)으로도 복제될 수 없습니다.

NetApp이 저작권을 가진 자료에 있는 소프트웨어에는 아래의 라이선스와 고지사항이 적용됩니다.

본 소프트웨어는 NetApp에 의해 '있는 그대로' 제공되며 상품성 및 특정 목적에의 적합성에 대한 명시적 또는 묵시적 보증을 포함하여(이에 제한되지 않음) 어떠한 보증도 하지 않습니다. NetApp은 대체품 또는 대체 서비스의 조달, 사용 불능, 데이터 손실, 이익 손실, 영업 중단을 포함하여(이에 국한되지 않음), 이 소프트웨어의 사용으로 인해 발생하는 모든 직접 및 간접 손해, 우발적 손해, 특별 손해, 징벌적 손해, 결과적 손해의 발생에 대하여 그 발생 이유, 책임론, 계약 여부, 엄격한 책임, 불법 행위(과실 또는 그렇지 않은 경우)와 관계없이 어떠한 책임도 지지 않으며, 이와 같은 손실의 발생 가능성이 통지되었다 하더라도 마찬가지입니다.

NetApp은 본 문서에 설명된 제품을 언제든지 예고 없이 변경할 권리를 보유합니다. NetApp은 NetApp의 명시적인 서면 동의를 받은 경우를 제외하고 본 문서에 설명된 제품을 사용하여 발생하는 어떠한 문제에도 책임을 지지 않습니다. 본 제품의 사용 또는 구매의 경우 NetApp에서는 어떠한 특허권, 상표권 또는 기타 지적 재산권이 적용되는 라이선스도 제공하지 않습니다.

본 설명서에 설명된 제품은 하나 이상의 미국 특허, 해외 특허 또는 출원 중인 특허로 보호됩니다.

제한적 권리 표시: 정부에 의한 사용, 복제 또는 공개에는 DFARS 252.227-7013(2014년 2월) 및 FAR 52.227-19(2007년 12월)의 기술 데이터-비상업적 품목에 대한 권리(Rights in Technical Data -Noncommercial Items) 조항의 하위 조항 (b)(3)에 설명된 제한사항이 적용됩니다.

여기에 포함된 데이터는 상업용 제품 및/또는 상업용 서비스(FAR 2.101에 정의)에 해당하며 NetApp, Inc.의 독점 자산입니다. 본 계약에 따라 제공되는 모든 NetApp 기술 데이터 및 컴퓨터 소프트웨어는 본질적으로 상업용이며 개인 비용만으로 개발되었습니다. 미국 정부는 데이터가 제공된 미국 계약과 관련하여 해당 계약을 지원하는 데에만 데이터에 대한 전 세계적으로 비독점적이고 양도할 수 없으며 재사용이 불가능하며 취소 불가능한 라이선스를 제한적으로 가집니다. 여기에 제공된 경우를 제외하고 NetApp, Inc.의 사전 서면 승인 없이는 이 데이터를 사용, 공개, 재생산, 수정, 수행 또는 표시할 수 없습니다. 미국 국방부에 대한 정부 라이선스는 DFARS 조항 252.227-7015(b)(2014년 2월)에 명시된 권한으로 제한됩니다.

## 상표 정보

NETAPP, NETAPP 로고 및 <http://www.netapp.com/TM>에 나열된 마크는 NetApp, Inc.의 상표입니다. 기타 회사 및 제품 이름은 해당 소유자의 상표일 수 있습니다.