



Snap Creator 서버 설치

Snap Creator Framework

NetApp
January 20, 2026

This PDF was generated from https://docs.netapp.com/ko-kr/snap-creator-framework/installation/task_starting_the_server_from_a_command_prompt.html on January 20, 2026. Always check docs.netapp.com for the latest.

목차

- Snap Creator 서버 설치..... 1
 - Windows 호스트에 Snap Creator Server 설치..... 1
 - 명령 프롬프트에서 서버 시작 3
 - UNIX 기반 시스템에 Snap Creator Server 설치..... 4

Snap Creator 서버 설치

Windows 및 UNIX 호스트에 Snap Creator Server를 설치할 수 있습니다.

일반적인 설치의 경우 Snap Creator Server와 Snap Creator Agent가 별도의 호스트에 설치됩니다. 그러나 경우에 따라 서버와 에이전트를 동시에 설치할 수 있습니다. 이 설정에서는 설치 중에 서버만 구성됩니다.

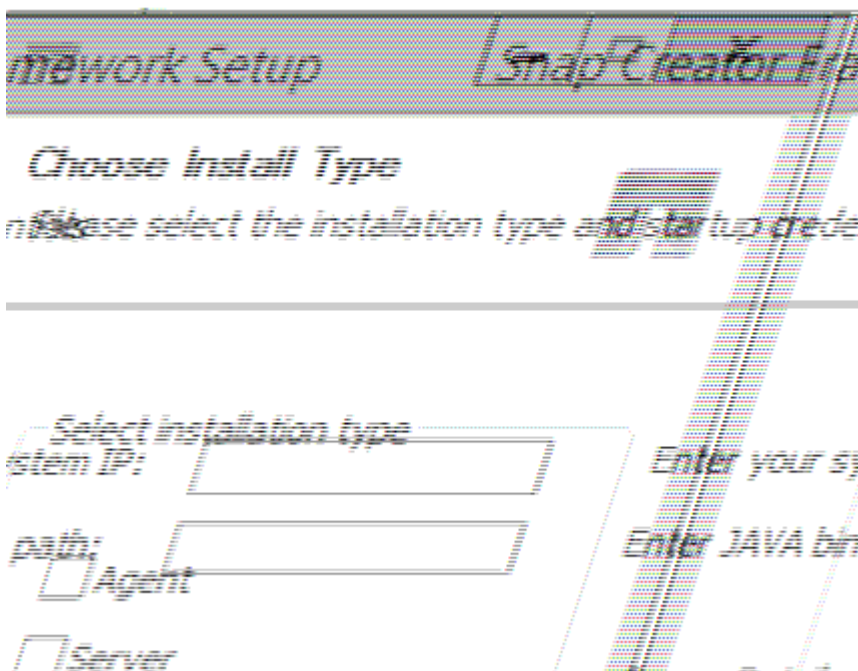
Windows 호스트에 Snap Creator Server 설치

Windows 설치 프로그램을 사용하여 Snap Creator Server를 Windows 호스트에 설치할 수 있습니다.

- JRE 1.8 업데이트 72 이상이 설치되어 있어야 합니다.
- 설치를 수행하는 사용자는 관리자 수준의 권한이 있어야 설치를 수행할 수 있습니다.
- Snap Creator Server의 기본 포트는 8443이어야 합니다.

Netstat 또는 이와 유사한 도구를 사용하여 사용하려는 네트워크 포트(포트가 HTTPS를 지원하는 경우)가 사용 가능하고 아직 사용 중이 아닌지 확인할 수 있습니다(예: Windows: "netstat -na | find "8443").

- Snap Creator를 이미 다운로드해야 합니다.
 - a. Snap_Creator_Frameworkrelease-Windowsversion.exe 파일을 두 번 클릭합니다.
Snap Creator 설치 프로그램을 실행하려면 Snap_Creator_Framework4.1.0-Windows64.exe를 사용합니다.
 - b. 시작 페이지에서 * 다음 * 을 클릭하여 설치를 시작합니다.
 - c. 라이선스 계약 약관을 읽고 동의합니다.
 - d. 설치 유형 선택 * 페이지에서 다양한 설치 유형에 맞게 설정을 변경한 후 * 다음 * 을 클릭합니다.



- * 설치 유형 * 을 선택합니다

서버 * 를 선택합니다. 같은 시스템에 둘 다 설치하려는 경우 Snap Creator Server와 Snap Creator Agent를 동시에 설치할 수 있습니다.

- * 서버를 서비스로 시작 *

설치 프로세스가 완료된 후 즉시 snapcreatorserverservice 서비스를 자동으로 설치하고 시작하려면 이 옵션을 선택합니다. 선택하지 않으면 * 서버 포트 * 필드가 비활성화됩니다.



이 옵션을 선택하지 않으면 서비스가 설치되지 않으므로 명령 프롬프트에서 배치 스크립트를 실행하여 Snap Creator Server를 수동으로 시작해야 합니다.

- * 시스템 IP를 입력합니다 *

Snap Creator Server 또는 Snap Creator Agent가 설치된 시스템의 IP 주소를 제공하려면 이 옵션을 선택합니다. 이 옵션은 Snap Creator 설치 중에 SSL 인증서를 생성하는 데 사용됩니다.

- * Java 입력 용지함 경로 * 를 입력합니다

키 도구 유틸리티를 찾을 수 있는 Java 입력 용지함 경로를 제공하려면 이 옵션을 선택합니다. Keytool은 Snap Creator 설치 중에 SSL 인증서를 생성하는 데 사용됩니다.

- 서버 포트 *

기본 포트인 8443을 그대로 사용하거나 포트 번호를 지정합니다.

e. 프로파일 설정 * 페이지를 구성한 후 * 다음 * 을 클릭합니다.

Profile Setup * 페이지에 입력된 정보는 Snap Creator GUI에 필요한 프로파일을 설정하는 데 사용됩니다.

- * 스토리지 컨트롤러 일련 번호 *

이 매개 변수는 선택 사항입니다. 스토리지 컨트롤러 중 하나의 일련 번호를 입력합니다. 이 정보가 제공되면 컨트롤러 일련 번호가 Snap Creator 속성 파일에 포함되며 지원 및 로그 출력에 포함됩니다. 이 정보는 나중에 발생하는 모든 문제를 해결하는 데 사용할 수 있습니다.

- * 사용자 이름 *

Snap Creator Server 관리자의 이름을 입력합니다.

- * 암호 및 확인 *

Snap Creator Server 관리자의 암호를 입력합니다.

- * 작업 모니터 활성화 *

작업 모니터링을 활성화하려면 * 작업 모니터 활성화 * 확인란을 선택합니다. 작업 모니터는 Snap Creator에서 실행되는 모든 작업과 이러한 작업의 상태를 모니터링하는 GUI의 별도 섹션입니다.

- * 작업 로그 크기 *

작업 로그 기록에 보관할 작업 수를 입력합니다. 기본값은 100이며 크기는 1에서 1000 사이여야 합니다.



작업 로그 크기 * 에 허용되는 최대 값은 10,000이지만, 권장되는 최대 크기는 1000입니다.

- 설치 위치 선택 * 페이지에서 Snap Creator 설치 경로를 입력하거나 기본값(C:\Program Files\NetApp\Snap_Creator_Framework)을 그대로 적용한 다음 * Next * 를 클릭합니다.
- 시작 메뉴 폴더 * 선택 페이지에서 Snap Creator가 Windows 시작 메뉴에 나타날 폴더를 사용자 지정하거나 기본값을 그대로 적용한 다음 * 설치 * 를 클릭합니다.
- 설치가 완료되면 * 다음 * 을 클릭합니다.

Snap Creator Server 서비스 설치 중에 설치 옵션의 일부로 서비스를 선택한 경우 명령 프롬프트가 표시됩니다. 이 프로세스는 기존 서비스를 시작하려고 하므로 이 단계의 일부로 나열된 오류 메시지를 확인하는 것이 일반적입니다.

- Finish * 를 클릭하여 Windows 설치 프로그램을 닫습니다.
- 지정된 포트에서 로컬 호스트로 이동하여 Snap Creator Framework GUI 시작을 검증합니다 .

HTTPS를 사용하여 연결해야 합니다. 그렇지 않으면 연결이 자동으로 HTTPS 연결로 리디렉션되지 않고 GUI가 작동하지 않습니다.

• 관련 정보 *

[Snap Creator 호스트에 Java 설치](#)

[Snap Creator 소프트웨어 다운로드](#)

[명령 프롬프트에서 서버 시작](#)

명령 프롬프트에서 서버 시작

배치 스크립트(scServer.bat)를 실행하여 명령 프롬프트에서 Snap Creator Server를 수동으로 시작할 수 있습니다.

일반적으로 설치 중에 * 서비스로 서버 시작 * 옵션을 선택하지 않은 경우에만 이 절차를 따라야 합니다.

Windows 작업 스케줄러를 통해 시작 시 실행되도록 배치 스크립트(scServer.bat)를 예약할 수도 있습니다. Windows 작업 스케줄러 사용에 대한 자세한 내용은 Windows 운영 체제 설명서를 참조하십시오.

배치 스크립트(scServer.bat)는 포그라운드에서 Snap Creator를 실행하기 때문에 명령 프롬프트가 열려 있는 한 Snap Creator Server는 계속 실행됩니다. 명령 프롬프트를 닫으면 Snap Creator Server가 종료됩니다. 백그라운드에서 실행하려면 Snap Creator Server 서비스를 사용해야 합니다.

- 명령 프롬프트를 열고 다음 명령을 입력합니다.

```
cd \install_path\scServerrelease-version\bin\  
scServer.bat start
```

```
cd \Program Files\NetApp\Snap_Creator_Framework\scServer4.1.0\bin\  
scServer.bat start
```

UNIX 기반 시스템에 Snap Creator Server 설치

UNIX 플랫폼(AIX, HP-UX, Linux 및 Solaris)의 경우 Snap Creator 설치 프로세스는 Snap Creator 소프트웨어 패키지(Snap Creator Server와 Snap Creator Agent가 모두 포함된 .tar 파일)를 압축 해제하고, 설치 스크립트를 실행하고, 서비스를 시작하고, 포트의 유효성을 검사하는 과정으로 구성됩니다.

JRE 1.8 업데이트 72 이상이 설치되어 있어야 합니다.

설치를 수행하는 사람은 설치를 수행할 수 있는 충분한 액세스 권한과 권한이 있어야 합니다.



초기 설정을 수행하려면 루트 레벨 권한이 있어야 합니다.

Snap Creator Server의 기본 포트는 8443입니다. netstat 또는 이와 유사한 툴을 사용하여 사용하려는 네트워크 포트가 HTTPS를 지원하고 사용 가능하며 아직 사용 중이 아닌지 확인할 수 있습니다(예: UNIX 호스트의 경우 "netstat -nap | grep 8443"을 입력할 수 있음).

Snap Creator를 이미 다운로드해야 합니다.

UNIX 서비스(서버 및 에이전트) 기능은 Snap Creator Server 및 Snap Creator Agent에 대한 시작 스크립트를 제공합니다. 시작 스크립트는 UNIX 셸 스크립트(Bourne 셸)로 작성되며 Snap Creator가 지원하는 모든 UNIX 환경에서 실행되도록 설계되었습니다.

1. 다운로드한 Snap Creatortar.gz 파일을 Snap Creator Server를 설치할 위치에 복사합니다.

a. 하위 디렉토리를 만듭니다. mkdir snap_creator_directoryCreate 하위 디렉토리를 만듭니다.

```
mkdir snap_creator_directory
```

```
mkdir /SC_41
```

a. Snap Creatortar.gz 파일을 새로 생성된 디렉토리에 복사합니다.

```
cp NetApp_Snap_Creator_Frameworkrelease-os.tar.gz  
/snap_creator_directory
```

```
cp NetApp_Snap_Creator_Framework4.1.0-Linux32.tar.gz  
/SC_41
```

2. Snap Creator Framework.tar 파일이 있는 디렉토리로 이동한 다음 파일을 추출합니다.



UNIX 환경에 따라 tar 명령을 입력하기 전에 파일의 압축을 풀어야 할 수도 있습니다.

```
cd snap_creator_directory
tar -xvf NetApp_Snap_Creator_Frameworkrelease-os.tar.gz
```

- Snap_creator_directory는 Snap Creator가 설치될 위치입니다.
- Release는 Snap Creator 소프트웨어 패키지의 최신 릴리즈입니다.
- OS는 운영 체제입니다.

```
cd /sc_41
tar -xvf NetApp_Snap_Creator_Framework4.1.0-Linux32.tar.gz
```

그러면 Server 및 Agent 소프트웨어가 모두 추출됩니다. 일반적으로 Snap Creator Server만 구성됩니다. 일반적으로 에이전트는 다음 예와 같이 보호할 데이터베이스 또는 애플리케이션 서버에 상주합니다.

를 누릅니다

```
NetApp_Snap_Creator_Framework4.1.0-Linux32.tar.gz  scServer4.1.0
scAgent4.1.0
```

3. Snap Creator의 초기 설정을 수행합니다.

```
cd scServer*
./snapcreator --setup
Welcome to the NetApp Snap Creator Framework release-version!
\#\#\# Installation options \#\#\#
01. NetApp Snap Creator Framework release-version Server
02. NetApp Snap Creator Framework release-version Remote CLI
Select install option (enter a number or "q" to quit):
```

Snap Creator 서버를 설치하려면 '01'을 입력하십시오.

- Option 01은 Snap Creator 사용자 및 암호를 구성하고, Snap Creator Server가 실행될 GUI 포트를 지정하고, 기타 매개 변수를 구성하여 Snap Creator Server의 초기 설정을 수행합니다.
- Option 02는 Snap Creator Server를 로컬 바이너리로 설정하고 로컬 시스템 CLI에서 원격 Snap Creator Server로 명령을 실행할 수 있도록 합니다.

4. 여기에 y를 입력하여 최종 사용자 사용권 계약에 동의합니다.

```
END USER LICENSE AGREEMENT
...the EULA displays...
```

```
Do you accept the End User License Agreement (y|n): <Enter y>
```

```
Enter controller serial number (Recommended): <OPTIONAL: Enter serial
number for one of your storage controllers>
```

5. 컨트롤러의 일련 번호를 입력합니다.

컨트롤러 일련 번호는 Snap Creator 속성 파일에 포함되며 지원 및 로그 출력에 포함됩니다. 이 정보를 사용하여 나중에 발생할 수 있는 문제를 해결할 수 있습니다.

6. 서버 포트, 시스템 IP 및 Java 입력 용지함 경로를 입력한 다음 메시지를 계속 표시합니다.

```
Enter Snap Creator server port [8443]: <Enter server port>
```

```
Enable job monitor (Y|N): <Enter Y>
```

```
Enter job monitor size, how many jobs to allow [100]: <Enter the number
of jobs from 1-1000>
```



작업 모니터 크기 * 에 허용되는 최대 값은 10,000이지만 최대 크기는 1000입니다.

```
Enter scServer Administrator Username: <Enter the Administrator
username>
```

```
Enter password for snap_creator_administrator: <Enter the password>
```

```
Confirm password for snap_creator_administrator: <Enter the password
again>
```

```
Enter JAVA Bin Path: /usr/java/default/bin
```

```
Enter Your System IP: 10.232.30.18
```

```
INFO: Updated NetApp Snap Creator Framework release-version
/install_path/scServerrelease-version/engine/etc/snapcreator.properties
```

```
INFO: Updated NetApp Snap Creator Framework release-version
/install_path/scServerrelease-version/bin/scServer
```

```
INFO: To start scServer please do the following:
```

```
/install_path/scServerrelease-version/bin/scServer start
```

```
INFO: To access NetApp Snap Creator Framework release-version GUI goto
https://hostname:gui_port
```


7. Snap Creator Framework Server를 시작합니다.

```
/install_path/scServerrelease-version/bin/scServer start  
Checking Status of scServer:  
Running
```

8. 지정된 포트에서 로컬 호스트(예:.

HTTPS를 사용하여 연결해야 합니다. 그렇지 않으면 GUI가 작동하지 않습니다.

통신이 방화벽을 통과하는 경우 네트워크 포트를 엽니다.

◦ 관련 정보 *

[Snap Creator 호스트에 Java 설치](#)

[Snap Creator 소프트웨어 다운로드](#)

저작권 정보

Copyright © 2026 NetApp, Inc. All Rights Reserved. 미국에서 인쇄된 본 문서의 어떠한 부분도 저작권 소유자의 사전 서면 승인 없이는 어떠한 형식이나 수단(복사, 녹음, 녹화 또는 전자 검색 시스템에 저장하는 것을 비롯한 그래픽, 전자적 또는 기계적 방법)으로도 복제될 수 없습니다.

NetApp이 저작권을 가진 자료에 있는 소프트웨어에는 아래의 라이선스와 고지사항이 적용됩니다.

본 소프트웨어는 NetApp에 의해 '있는 그대로' 제공되며 상품성 및 특정 목적에의 적합성에 대한 명시적 또는 묵시적 보증을 포함하여(이에 제한되지 않음) 어떠한 보증도 하지 않습니다. NetApp은 대체품 또는 대체 서비스의 조달, 사용 불능, 데이터 손실, 이익 손실, 영업 중단을 포함하여(이에 국한되지 않음), 이 소프트웨어의 사용으로 인해 발생하는 모든 직접 및 간접 손해, 우발적 손해, 특별 손해, 징벌적 손해, 결과적 손해의 발생에 대하여 그 발생 이유, 책임론, 계약 여부, 엄격한 책임, 불법 행위(과실 또는 그렇지 않은 경우)와 관계없이 어떠한 책임도 지지 않으며, 이와 같은 손실의 발생 가능성이 통지되었다 하더라도 마찬가지입니다.

NetApp은 본 문서에 설명된 제품을 언제든지 예고 없이 변경할 권리를 보유합니다. NetApp은 NetApp의 명시적인 서면 동의를 받은 경우를 제외하고 본 문서에 설명된 제품을 사용하여 발생하는 어떠한 문제에도 책임을 지지 않습니다. 본 제품의 사용 또는 구매의 경우 NetApp에서는 어떠한 특허권, 상표권 또는 기타 지적 재산권이 적용되는 라이선스도 제공하지 않습니다.

본 설명서에 설명된 제품은 하나 이상의 미국 특허, 해외 특허 또는 출원 중인 특허로 보호됩니다.

제한적 권리 표시: 정부에 의한 사용, 복제 또는 공개에는 DFARS 252.227-7013(2014년 2월) 및 FAR 52.227-19(2007년 12월)의 기술 데이터-비상업적 품목에 대한 권리(Rights in Technical Data -Noncommercial Items) 조항의 하위 조항 (b)(3)에 설명된 제한사항이 적용됩니다.

여기에 포함된 데이터는 상업용 제품 및/또는 상업용 서비스(FAR 2.101에 정의)에 해당하며 NetApp, Inc.의 독점 자산입니다. 본 계약에 따라 제공되는 모든 NetApp 기술 데이터 및 컴퓨터 소프트웨어는 본질적으로 상업용이며 개인 비용만으로 개발되었습니다. 미국 정부는 데이터가 제공된 미국 계약과 관련하여 해당 계약을 지원하는 데에만 데이터에 대한 전 세계적으로 비독점적이고 양도할 수 없으며 재사용이 불가능하며 취소 불가능한 라이선스를 제한적으로 가집니다. 여기에 제공된 경우를 제외하고 NetApp, Inc.의 사전 서면 승인 없이는 이 데이터를 사용, 공개, 재생산, 수정, 수행 또는 표시할 수 없습니다. 미국 국방부에 대한 정부 라이선스는 DFARS 조항 252.227-7015(b)(2014년 2월)에 명시된 권한으로 제한됩니다.

상표 정보

NETAPP, NETAPP 로고 및 <http://www.netapp.com/TM>에 나열된 마크는 NetApp, Inc.의 상표입니다. 기타 회사 및 제품 이름은 해당 소유자의 상표일 수 있습니다.