



Snap Creator 에이전트 설치

Snap Creator Framework

NetApp
January 20, 2026

This PDF was generated from https://docs.netapp.com/ko-kr/snap-creator-framework/installation/task_starting_the_agent_from_a_command_prompt.html on January 20, 2026. Always check docs.netapp.com for the latest.

목차

Snap Creator 에이전트 설치	1
Windows에 Snap Creator Agent 설치	1
명령 프롬프트에서 Agent 시작	3
UNIX 기반 시스템에 Snap Creator Agent 설치	3
설치 후 Snap Creator Agent 포트 변경	6

Snap Creator 에이전트 설치

Windows 및 UNIX 호스트에 Snap Creator Agent를 설치할 수 있습니다.




단일 호스트에 여러 에이전트를 설치하고 실행할 수 있지만 가장 좋은 방법은 호스트당 단일 에이전트를 사용하는 것입니다.

IBM Domino 플러그인을 사용하려는 경우 플러그인은 Snap Creator Agent를 Domino 데이터 폴더 이외의 위치에 설치해야 합니다.

Windows에 Snap Creator Agent 설치

Windows 설치 프로그램을 사용하여 Snap Creator Agent를 Windows 호스트에 설치할 수 있습니다.

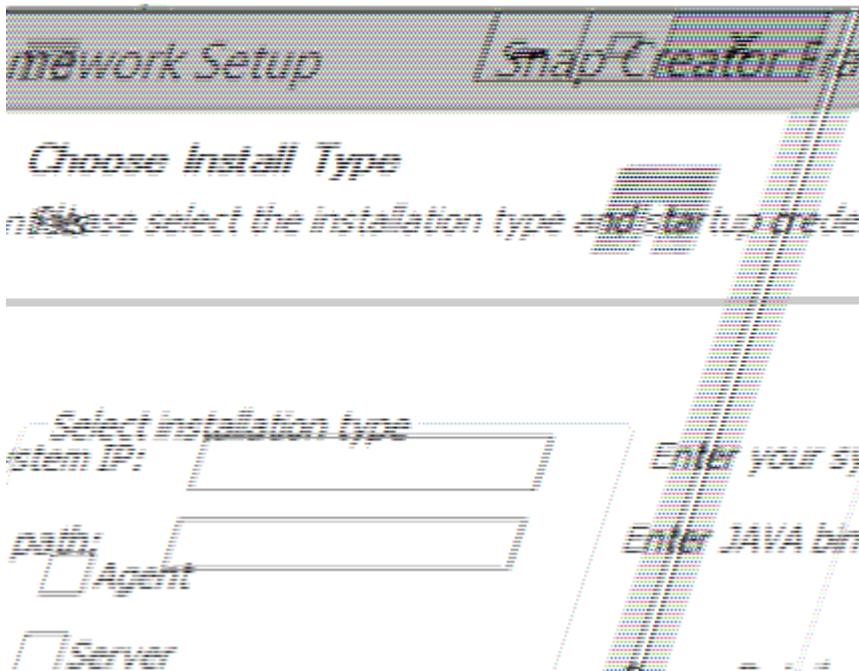
- JRE 1.8 업데이트 72 이상이 설치되어 있어야 합니다.
 - 관리자 수준의 권한이 있어야 합니다.
 - 기본 포트(9090) 또는 다른 네트워크 포트를 사용할 수 있어야 합니다.
 - Snap Creator를 다운로드해야 합니다.
 - a. Snap_Creator_Frameworkrelease-Windowsversion.exe 파일 아이콘(예: Snap_Creator_Framework4.1.0-Windows64.exe)을 두 번 클릭하여 Snap Creator 설치 프로그램을 시작합니다.
 - b. 시작 페이지에서 * 다음 * 을 클릭하여 설치를 시작합니다.
 - c. 라이선스 계약 조건을 검토하고 동의합니다.
 - d. 설치 유형 선택 페이지에서 다양한 설치 유형에 맞게 다음 설정을 구성합니다.
 - * 설치 유형 * 을 선택합니다
 - Agent * 를 선택합니다.
 - * 에이전트를 서비스로 시작 *
 - 설치 프로세스가 완료된 직후 * snapcreatoragentservice * 를 설치하고 시작하려면 이 옵션을 선택합니다.
 - 이 옵션을 선택하지 않으면 상담원 포트 필드가 비활성화됩니다.
- 

이 옵션을 선택하지 않으면 서비스가 설치되지 않은 것이므로 명령 프롬프트에서 배치 스크립트를 실행하여 Snap Creator Agent를 수동으로 시작해야 합니다.
- * 시스템 IP를 입력합니다 *
 - Snap Creator Server 또는 Snap Creator Agent가 설치된 시스템의 IP 주소를 제공하려면 이 옵션을 선택합니다. 이 옵션은 Snap Creator 설치 프로세스 중에 SSL 인증서를 생성하는 데 사용됩니다.
 - * Java 입력 용지함 경로 * 를 입력합니다

키 도구 유틸리티를 찾을 수 있는 Java 입력 용지함 경로를 제공하려면 이 옵션을 선택합니다. Snap Creator 설치 프로세스 중에 SSL 인증서를 생성하는 데 keytool 유틸리티가 사용됩니다.

▪ * 에이전트 포트 *

기본 포트(9090)를 사용하거나 포트 번호를 지정합니다.



e. 다음 * 을 클릭합니다.

f. 설치 위치 선택 페이지에서 Snap Creator 설치 경로를 입력하거나 기본 경로(C:\Program Files\NetApp\Snap_Creator_Framework)를 그대로 사용하고 * Next * 를 클릭합니다.



IBM Domino 플러그인을 사용하려면 Domino 데이터 폴더 이외의 위치를 선택해야 합니다.

g. 시작 메뉴 폴더 선택 페이지에서 Snap Creator가 Windows 시작 메뉴에 나타날 폴더를 사용자 지정하거나 기본 폴더 옵션을 그대로 적용한 다음 * 설치 * 를 클릭합니다.

h. 설치가 완료되면 * Next * 를 클릭합니다.

Snap Creator Agent 서비스를 설치하는 동안 설치 옵션의 일부로 서비스를 선택한 경우 명령 프롬프트가 표시됩니다. 이 프로세스는 기존 서비스를 시작하려고 하므로 이 단계의 일부로 나열된 오류 메시지를 무시하는 것이 일반적입니다.

i. Finish * 를 클릭하여 Windows 설치 프로그램을 닫습니다.

설치 과정에서 * Start agent as service * 옵션을 선택하지 않은 경우 Snap Creator Agent를 수동으로 시작해야 합니다.

• 관련 정보 *

[Snap Creator 호스트에 Java 설치](#)

[Snap Creator 소프트웨어 다운로드](#)

명령 프롬프트에서 **Agent** 시작

배치 스크립트(scAgent.bat)를 실행하여 명령 프롬프트에서 Snap Creator Agent를 수동으로 시작할 수 있습니다.

일반적으로 설치 과정에서 * Start agent as service * 옵션을 선택하지 않은 경우에만 이 절차를 따라야 합니다.

Windows 작업 스케줄러를 통해 시작 시 실행되도록 배치 스크립트(scAgent.bat)를 예약할 수도 있습니다. Windows 작업 스케줄러 사용에 대한 자세한 내용은 Windows 운영 체제 설명서를 참조하십시오.

1. 명령 프롬프트를 열고 다음 명령을 입력합니다.

```
cd \install_path\scAgentrelease-version\bin\  
scAgent.bat start
```

```
cd \Program Files\NetApp\Snap_Creator_Framework\scAgent4.1.0\bin\  
scAgent.bat start
```

배치 스크립트(scAgent.bat)는 포그라운드에서 Snap Creator를 실행하기 때문에 명령 프롬프트가 열려 있는 한 Snap Creator Agent는 계속 실행됩니다. 명령 프롬프트를 닫으면 Snap Creator Agent가 종료됩니다. 백그라운드에서 Snap Creator를 실행하려면 Snap Creator Agent 서비스를 사용해야 합니다.

UNIX 기반 시스템에 **Snap Creator Agent** 설치

Snap Creator Agent는 모든 개방형 시스템 플랫폼(AIX, HP-UX, Linux 및 Solaris)에서 실행됩니다.

JRE 1.8 업데이트 72 이상이 설치되어 있어야 합니다. 자세한 내용은 Snap Creator 서버에 Java를 설치하는 방법에 대한 관련 링크의 정보를 참조하십시오.

설치를 수행하는 사람은 충분한 액세스 권한과 권한을 가지고 있어야 합니다.

Snap Creator Agent의 기본 포트는 9090입니다. netstat 또는 유사한 도구를 사용하여 네트워크 포트(9090 또는 사용할 포트)가 사용 가능하고 아직 사용 중이 아닌지 확인합니다(예: "netstat -nap | grep 9090" 입력).

Snap Creator를 이미 다운로드해야 합니다. 자세한 내용은 Snap Creator 소프트웨어 다운로드에 대한 정보를 참조하십시오.

Linux는 여기에 예제 플랫폼으로 사용됩니다.

1. 다운로드한 Snap Creator tar.gz 파일을 Snap Creator Agent를 설치할 위치에 복사합니다.



IBM Domino 플러그인을 사용하려는 경우 Domino 데이터 폴더 이외의 위치를 선택합니다.

a. 하위 디렉토리를 만들려면 디렉토리 이름을 사용하여 다음 명령을 입력합니다.

```
mkdir snap_creator_directory
```

```
mkdir /SC_41
```

b. 다음 명령을 입력하여 Snap Creator tar.gz 파일을 새로 생성된 디렉토리에 복사합니다.

```
cp NetApp_Snap_Creator_Frameworkrelease-os.tar.gz  
/snap_creator_directory
```

```
cp NetApp_Snap_Creator_Framework4.1.0-Linux32.tar.gz  
/SC_41
```

2. Snap Creator Framework.tar 파일이 있는 디렉토리로 이동한 후 다음 명령을 입력하여 파일 압축을 풉니다.



UNIX 환경에 따라 tar 명령을 입력하기 전에 파일의 압축을 풀어야 할 수도 있습니다.

```
cd snap_creator_directory  
tar -xvf NetApp_Snap_Creator_Frameworkrelease-os.tar.gz
```

- Snap_creator_directory는 Snap Creator가 설치될 위치입니다.
- Release는 Snap Creator 소프트웨어 패키지의 최신 릴리즈입니다.
- OS는 운영 체제입니다.

```
cd /sc_41  
tar -xvf NetApp_Snap_Creator_Framework4.1.0-Linux32.tar.gz
```

그러면 Server 및 Agent 소프트웨어가 모두 추출됩니다. 일반적으로 Snap Creator 서버만 구성됩니다. 일반적으로 에이전트는 다음 예와 같이 보호할 데이터베이스 또는 애플리케이션 서버에 상주합니다.

를 누릅니다

```
NetApp_Snap_Creator_Framework4.1.0-Linux32.tar.gz   scServer4.1.0  
scAgent4.1.0
```

3. 다음 명령을 입력하고 예제에 표시된 프롬프트에 응답하여 Snap Creator Agent를 설정합니다.

```

cd scAgent*
./snapcreator --setup
Welcome to the NetApp Snap Creator Framework release-version!
\#\#\# Installation options \#\#\#
01. NetApp Snap Creator Framework release-version Agent
Select install option (enter a number or "q" to quit): <Enter 01>

END USER LICENSE AGREEMENT
<...the EULA displays...>

Do you accept the End User License Agreement (y|n): <Enter y>

Enter Snap Creator server port [9090]: <Enter agent port>

INFO: Updated NetApp Snap Creator Framework release-version
/install_path/scAgentrelease-version/engine/etc/agent.properties

INFO: To start scAgent please do the following:

/install_path/scAgentrelease-version/bin/scAgent start

```

4. Snap Creator 에이전트 시작:

```
/install_path/scAgentrelease-version/bin/scAgent start
```



시작 시 Snap Creator Agent가 자동으로 실행되도록 하려면 스크립트에 start 명령을 추가합니다.

스크립트를 생성하는 단계는 사용되는 운영 체제와 서버를 관리하는 시스템 관리자의 기본 설정에 따라 약간 다릅니다. 일반적으로 Snap Creator Agent의 start 명령은 /path/to/rc2.d 하위 디렉토리에 있는 S9(예: S99scAgent)로 시작하는 파일에 추가할 수 있습니다. rc2.d 하위 디렉토리는 일반적으로 /etc/아래에 있지만, 이는 호스트 운영 체제 및 서버의 특정 구성에 따라 달라질 수 있습니다. 자세한 내용은 사용 중인 운영 체제 설명서를 참조하십시오.

다음 메시지가 나타납니다.

```

Starting scAgent:
  Watchdog: Running
  Agent: Running

```

◦ 관련 정보 *

[Snap Creator 호스트에 Java 설치](#)

설치 후 Snap Creator Agent 포트 변경

Snap Creator Agent가 수신 대기 중인 포트를 변경하려면 Snap Creatoragent.properties 파일을 변경하고 에이전트를 다시 시작할 수 있습니다.

Snap Creator Agent 포트를 변경하는 절차는 Windows 및 UNIX에서 동일합니다. 다음 절차에서는 UNIX 환경의 예를 사용합니다.

1. Snap Creator Agent가 실행 중인 시스템에 로그인하고 설치 디렉토리 내의 etc 하위 디렉토리로 이동합니다.

```
cd /install_path/scAgent4.3.0/etc
```

2. 텍스트 편집기를 사용하여 agent.properties 파일을 엽니다.
3. default_port 매개 변수의 값을 새 포트로 변경합니다(기본적으로 포트는 9090).

예를 들어, 포트 9191을 사용하려면 default_port 매개 변수를 다음과 같이 변경합니다.

```
DEFAULT_PORT=9191
```

4. agent.properties 파일을 저장하고 닫습니다.
5. Snap Creator 에이전트를 다시 시작합니다.

```
/install_path/scAgent4.3.0/bin/scAgent restart
```



allowed_commands.config 파일 또는 agent.properties 파일을 변경할 때 Snap Creator Agent가 실행 중이면 에이전트를 다시 시작해야 합니다.

저작권 정보

Copyright © 2026 NetApp, Inc. All Rights Reserved. 미국에서 인쇄된 본 문서의 어떠한 부분도 저작권 소유자의 사전 서면 승인 없이는 어떠한 형식이나 수단(복사, 녹음, 녹화 또는 전자 검색 시스템에 저장하는 것을 비롯한 그래픽, 전자적 또는 기계적 방법)으로도 복제될 수 없습니다.

NetApp이 저작권을 가진 자료에 있는 소프트웨어에는 아래의 라이선스와 고지사항이 적용됩니다.

본 소프트웨어는 NetApp에 의해 '있는 그대로' 제공되며 상품성 및 특정 목적에의 적합성에 대한 명시적 또는 묵시적 보증을 포함하여(이에 제한되지 않음) 어떠한 보증도 하지 않습니다. NetApp은 대체품 또는 대체 서비스의 조달, 사용 불능, 데이터 손실, 이익 손실, 영업 중단을 포함하여(이에 국한되지 않음), 이 소프트웨어의 사용으로 인해 발생하는 모든 직접 및 간접 손해, 우발적 손해, 특별 손해, 징벌적 손해, 결과적 손해의 발생에 대하여 그 발생 이유, 책임론, 계약 여부, 엄격한 책임, 불법 행위(과실 또는 그렇지 않은 경우)와 관계없이 어떠한 책임도 지지 않으며, 이와 같은 손실의 발생 가능성이 통지되었다 하더라도 마찬가지입니다.

NetApp은 본 문서에 설명된 제품을 언제든지 예고 없이 변경할 권리를 보유합니다. NetApp은 NetApp의 명시적인 서면 동의를 받은 경우를 제외하고 본 문서에 설명된 제품을 사용하여 발생하는 어떠한 문제에도 책임을 지지 않습니다. 본 제품의 사용 또는 구매의 경우 NetApp에서는 어떠한 특허권, 상표권 또는 기타 지적 재산권이 적용되는 라이선스도 제공하지 않습니다.

본 설명서에 설명된 제품은 하나 이상의 미국 특허, 해외 특허 또는 출원 중인 특허로 보호됩니다.

제한적 권리 표시: 정부에 의한 사용, 복제 또는 공개에는 DFARS 252.227-7013(2014년 2월) 및 FAR 52.227-19(2007년 12월)의 기술 데이터-비상업적 품목에 대한 권리(Rights in Technical Data -Noncommercial Items) 조항의 하위 조항 (b)(3)에 설명된 제한사항이 적용됩니다.

여기에 포함된 데이터는 상업용 제품 및/또는 상업용 서비스(FAR 2.101에 정의)에 해당하며 NetApp, Inc.의 독점 자산입니다. 본 계약에 따라 제공되는 모든 NetApp 기술 데이터 및 컴퓨터 소프트웨어는 본질적으로 상업용이며 개인 비용만으로 개발되었습니다. 미국 정부는 데이터가 제공된 미국 계약과 관련하여 해당 계약을 지원하는 데에만 데이터에 대한 전 세계적으로 비독점적이고 양도할 수 없으며 재사용이 불가능하며 취소 불가능한 라이선스를 제한적으로 가집니다. 여기에 제공된 경우를 제외하고 NetApp, Inc.의 사전 서면 승인 없이는 이 데이터를 사용, 공개, 재생산, 수정, 수행 또는 표시할 수 없습니다. 미국 국방부에 대한 정부 라이선스는 DFARS 조항 252.227-7015(b)(2014년 2월)에 명시된 권한으로 제한됩니다.

상표 정보

NETAPP, NETAPP 로고 및 <http://www.netapp.com/TM>에 나열된 마크는 NetApp, Inc.의 상표입니다. 기타 회사 및 제품 이름은 해당 소유자의 상표일 수 있습니다.