



설치

Snap Creator Framework

NetApp
January 20, 2026

This PDF was generated from https://docs.netapp.com/ko-kr/snap-creator-framework/installation/concept_scf_component_server.html on January 20, 2026. Always check docs.netapp.com for the latest.

목차

설치 가이드	1
Snap Creator 프레임워크의 기능	1
Snap Creator 아키텍처	2
ONTAP Snap Creator의 사전 설치 요구사항	4
Snap Creator 설치 및 구성 요구사항	4
Snap Creator 소프트웨어 다운로드	6
Data ONTAP용 Snap Creator 사용자 생성	7
Snap Creator 호스트에 Java 설치	9
Snap Creator Server 및 Agent 호스트에서 시간을 동기화하는 중입니다	10
Domino 플러그인의 설정 구성	10
Snap Creator 서버 설치	12
Windows 호스트에 Snap Creator Server 설치	13
UNIX 기반 시스템에 Snap Creator Server 설치	15
Snap Creator 에이전트 설치	19
Windows에 Snap Creator Agent 설치	19
UNIX 기반 시스템에 Snap Creator Agent 설치	21
설치 후 Snap Creator Agent 포트 변경	24
Snap Creator 업그레이드 중	24
작업 모니터 크기를 확인하는 중입니다	25
Snap Creator 3.6 이전의 릴리즈에서 업그레이드 중입니다	25
Snap Creator 3.6.x에서 업그레이드	26
Snap Creator 4.0.x에서 업그레이드	32
Snap Creator 4.1.x에서 업그레이드	40
Snap Creator 4.3.x에서 업그레이드	45
Snap Creator 제거 중	45
Windows에서 Snap Creator를 제거합니다	45
UNIX에서 Snap Creator 제거	46
CLI 참조	48
Clustered Data ONTAP에서 Snap Creator 사용자에게 대한 역할을 생성하는 CLI 명령입니다	48

설치 가이드

이 가이드에서는 Snap Creator 4.3.3을 설치 및 설정하는 방법을 설명합니다.

Snap Creator 프레임워크의 기능

Snap Creator 프레임워크는 사전 패키징 및 맞춤형 플러그인을 사용하여 Windows 및 UNIX(AIX, HP-UX, Linux 및 Solaris) 환경에서 다양한 타사 애플리케이션, 데이터베이스 및 하이퍼바이저의 데이터 보호를 표준화하고 간소화할 수 있습니다.

Snap Creator는 Snapshot, SnapVault, 오픈 시스템 SnapVault 및 SnapMirror 기능과 NetApp 관리 콘솔 데이터 보호 기능, 운영 관리자 콘솔 및 FlexClone을 활용하여 다음과 같은 이점을 제공합니다.

- 애플리케이션 적합성이 보장되는 데이터 보호

중요한 정보를 백업하고 기존 애플리케이션 아키텍처와 통합하여 데이터 일관성을 보장하고 운영 비용을 절감하는 중앙 집중식 솔루션입니다.

- 확장성

모듈식 아키텍처와 정책 기반 자동화를 통해 빠른 통합 달성

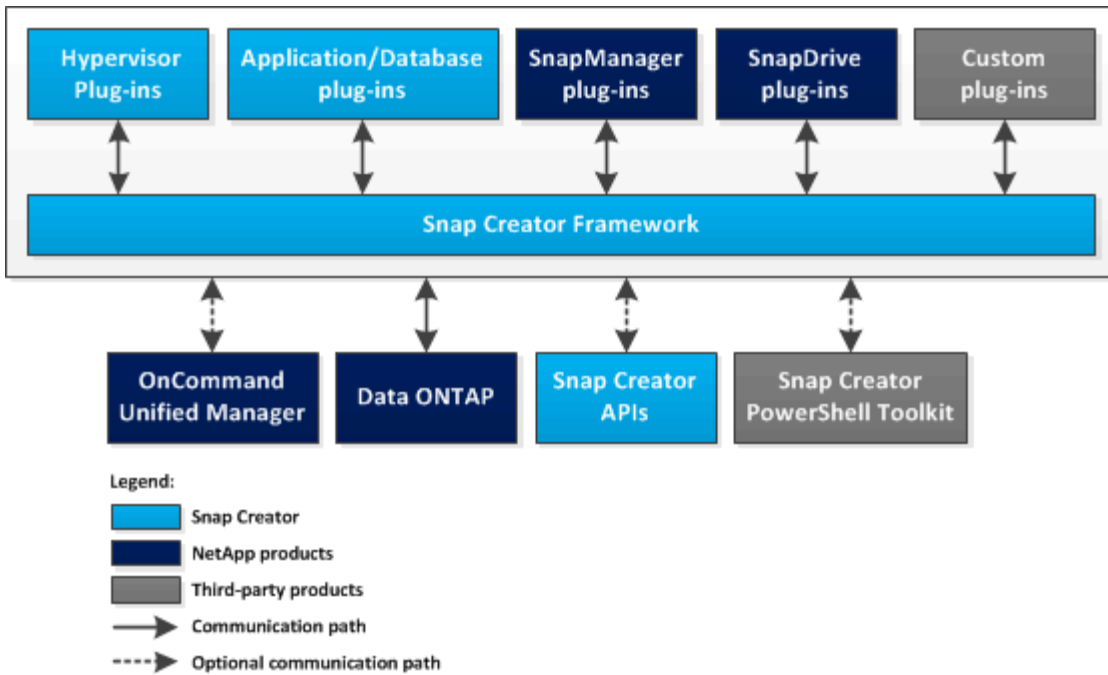
- 클라우드 지원

물리적 플랫폼과 가상 플랫폼을 지원하고 서비스형 IT 및 클라우드 환경과 상호 작용하는 운영 체제와 독립적인 Snap Creator 기능

- 클로닝 기능

개발 및 테스트 용도로 공간 효율적인 데이터 클로닝이 지원됩니다.

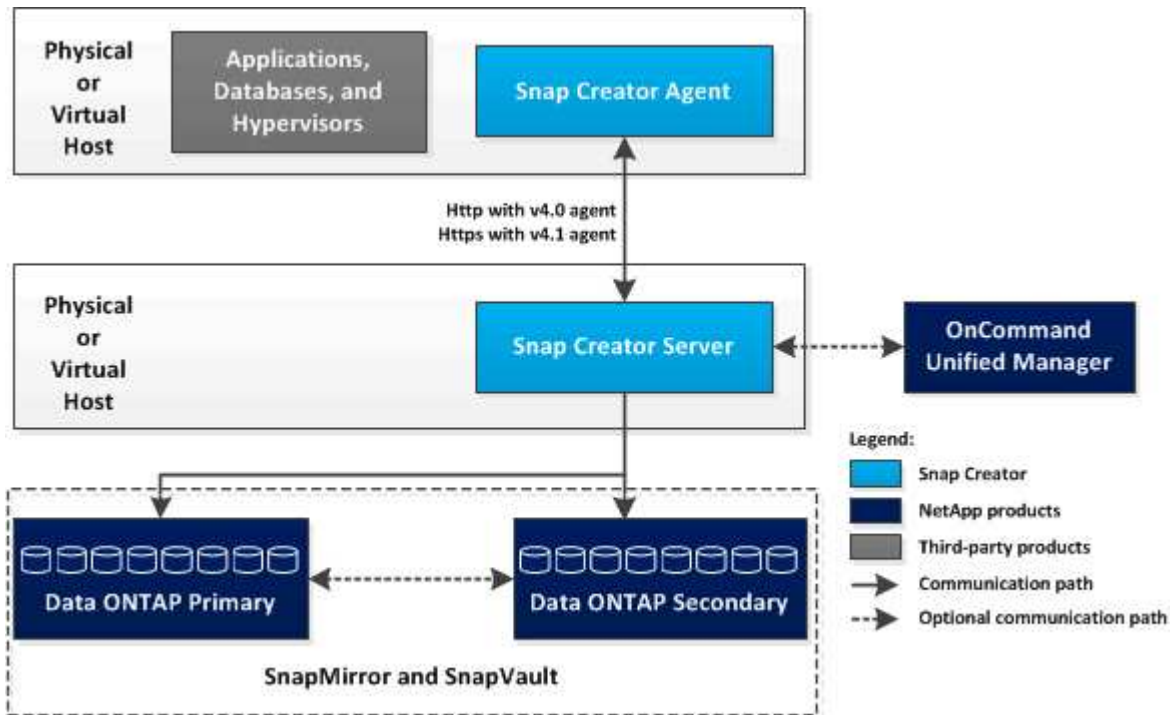
다음 그림에서는 Snap Creator 프레임워크의 구성 요소를 보여 줍니다.



Snap Creator 아키텍처

Snap Creator에는 완벽한 기능을 갖춘 서버 및 에이전트 아키텍처가 있으며 Snap Creator Server, Snap Creator Agent 및 플러그인을 통해 3가지 주요 구성요소로 구성되어 있습니다.

Snap Creator는 다음 상위 수준의 다이어그램에 표시된 다양한 기술 및 제품과 상호 작용하고 통합됩니다.



개괄적인 다이어그램의 NetApp 소프트웨어 제품은 선택 사항입니다. 스냅샷 기술을 제외하고 다른 소프트웨어 제품은 Snap Creator 프레임워크의 작동을 위해 필요하지 않습니다.

Snap Creator 서버

Snap Creator 작업은 Snap Creator 서버에 의해 시작됩니다.

일반적으로 Snap Creator Server는 물리적 호스트 또는 가상 호스트에 설치됩니다. 서버는 Snap Creator GUI와 작업, 일정, 사용자, 역할, 프로필 및 구성 파일 및 플러그인의 메타데이터 때때로 서버는 Snap Creator 내에서 scServer로 축소됩니다.

서버는 Snap Creator Agent를 통해 지원되는 응용 프로그램(데이터베이스, 전자 메일, 하이퍼바이저 또는 기타 사용자 지정 응용 프로그램)으로 중지 또는 중지 해제 작업을 전송합니다. 서버와 Snap Creator Agent 간의 통신은 기본적으로 포트 9090에서 이루어지지만 필요에 맞게 포트를 사용자 지정할 수 있습니다.

기본적으로 Snap Creator Server는 Data ONTAP API 호출을 사용하여 스토리지 시스템 및 기타 NetApp 소프트웨어 제품과 통신합니다. Snap Creator Server에서 스토리지 시스템에 대한 명령은 포트 80 또는 포트 443을 통해 발생하며 스토리지 장치 또는 폴에 변경 사항을 커밋하기 전에 모든 스냅샷, SnapVault 및 SnapMirror 유형 기능을 처리합니다.

Snap Creator 서버는 Unified Manager API를 통해 Active IQ Unified Manager와 통신합니다.

- 관련 정보 *

["Snap Creator Framework 4.3.3 관리 가이드"](#)

Snap Creator 에이전트

Snap Creator Agent는 일반적으로 애플리케이션이나 데이터베이스가 설치된 동일한 호스트에 설치됩니다. Agent는 플러그인이 있는 위치입니다. 때때로 Snap Creator 내에서 Agent가 scAgent로 짧아집니다.

Agent는 Snap Creator Server에서 애플리케이션 정지 및 정지 해제 명령뿐만 아니라 다른 사전/POST 명령을 수락합니다. 플러그인을 사용할 때는 Snap Creator 에이전트가 필요합니다.

["Snap Creator Framework 4.3.3 관리 가이드"](#)

애플리케이션 통합을 위한 플러그인

플러그인은 애플리케이션 또는 데이터베이스를 일관된 상태로 전환하는 데 사용됩니다. Snap Creator에는 이미 바이너리 파일의 일부이며 추가 설치가 필요하지 않은 여러 플러그인이 포함되어 있습니다.

지원되는 애플리케이션 유형으로는 데이터베이스, 이메일, 하이퍼바이저 또는 맞춤형 애플리케이션이 있습니다. Snap Creator에 사용할 수 있는 플러그인은 다음과 같습니다.

- 애플리케이션 및 데이터베이스 플러그인:
 - DB2
 - IBM Domino(Domino)
 - 최대 DB
 - MySQL



MySQL 플러그인은 여러 데이터베이스의 백업 및 복원 작업을 지원하지 않습니다.

- 오라클
- SAP 고성능 분석 어플라이언스(HANA)
- Sybase Adaptive Server Enterprise(ASE)
- SnapManager 플러그인:
 - Microsoft Exchange용 SnapManager
 - Microsoft SQL Server용 SnapManager
- 하이퍼바이저 플러그인:
 - Citrix XenServer를 참조하십시오
 - Red Hat 커널 기반 가상 머신(KVM)
 - VMware(개별 가상 머신 백업을 위한 vSphere 및 vApp 백업을 위한 vCloud Director)

사용자 지정("커뮤니티"라고도 함) 플러그인은 개발자 커뮤니티에서 작성하며 Snap Creator에서 활성화할 수 있지만 지원되지는 않습니다. 이 플러그인은 Snap Creator에서 제공하는 인터페이스를 활용하며 개발자가 자신의 개발 작업을 타겟 애플리케이션에 집중할 수 있도록 지원합니다.

자세한 내용은 를 참조하십시오 "[Snap Creator 프레임워크 토론 커뮤니티 포럼](#)" 사이트.

["Snap Creator Framework 4.3.3 관리 가이드"](#)

ONTAP Snap Creator의 사전 설치 요구사항

Snap Creator를 설치하기 전에 고려해야 할 시스템 라이선스, 소프트웨어 및 하드웨어 요구 사항이 있습니다.

또한 Snap Creator를 설치하기 전에 다음 작업을 수행해야 합니다.

- Snap Creator 소프트웨어를 다운로드합니다.
- Data ONTAP 사용자를 생성합니다.
- Oracle Java 또는 OpenJDK JRE(Java Runtime Environment) 1.8 업데이트 72 이상 버전을 Snap Creator Server 및 Agent 호스트에 설치합니다.
- Snap Creator Server 및 Agent 호스트의 시간을 동기화합니다.
- IBM Domino 플러그인의 설정을 구성합니다(Domino 플러그인을 사용하는 경우에만 필요).
- UNIX 환경에 대한 SSL(Secure Sockets Layer) 라이브러리 추가(UNIX 플랫폼에서 CLI를 사용하여 Snap Creator를 실행하는 경우에만 필요)

자세한 내용은 [_Snap Creator Framework 관리 가이드_](#)의 [_Troubleshooting_](#) 섹션을 참조하십시오.

Snap Creator 설치 및 구성 요구사항

Snap Creator 프레임워크를 설치하기 전에 라이선스, 소프트웨어 및 하드웨어에 대한 특정 설치 및 구성 요구사항을 알고 있어야 합니다.

라이선스 요구 사항

Snap Creator에 라이선스가 필요하지 않더라도 Snap Creator를 사용하는 동안 수행하려는 작업에 따라 다음 라이선스가 필요할 수 있습니다.

- FlexClone(볼륨 클로닝용)
- Active IQ Unified Manager 코어 패키지(NetApp 관리 콘솔 데이터 보호 기능 및 운영 관리자 콘솔용)
- 오픈 시스템 SnapVault(OSSV 동작용)
- SnapDrive(SnapDrive 작업)
- SnapMirror(SnapMirror 작업)
- SnapRestore(복원용)
- SnapVault(SnapVault 작업)

에서 온라인으로 제공되는 상호 운용성 매트릭스 를 참조하십시오 "mysupport.netapp.com/matrix"지원되는 소프트웨어에 대한 자세한 내용은 를 참조하십시오.

소프트웨어 정보

환경에 따라 다음 소프트웨어가 필요할 수 있습니다.

- Java(필수)



Snap Creator Framework 4.3.3은 OpenJDK 및 Oracle Java 1.8 업데이트 72 이상만 지원합니다.

- Data ONTAP(필수)
- Microsoft .NET Framework
- 운영 체제:



현재 미국 기반 운영 체제만 지원됩니다.

- UNIX 플랫폼:



Snap Creator는 모든 UNIX 플랫폼에 대해 Bash Shell만 지원합니다.

- AIX
- HP-UX를 참조하십시오
- 리눅스
- Solaris

- Microsoft Windows

- 웹 브라우저:
 - Internet Explorer 를 참조하십시오
 - 파이어폭스

에서 온라인으로 제공되는 상호 운용성 매트릭스 를 참조하십시오 "mysupport.netapp.com/matrix"지원되는 소프트웨어에 대한 자세한 내용은 를 참조하십시오.

하드웨어 요구 사항

Snap Creator 하드웨어 요구사항은 다음과 같습니다.

- Snap Creator 서버 요구사항:

하드웨어 구성 요소	최소	권장
프로세서	코어 1개	4코어, 2GHz 이상
메모리(Snap Creator 및 운영 체제용)	2GB RAM	4GB RAM
디스크 공간	5GB	50GB 이상(저장할 로그 수에 따라 다름)

- Snap Creator 에이전트 요구사항:

플러그인을 배포하지 않았거나 사전 패키징된 플러그인을 사용할 경우 최소 256MB 메모리가 필요합니다.

사전 패키징된 플러그인에는 추가 메모리 요구 사항이 필요하지 않습니다. 다른 플러그인에는 추가 요구 사항이 있을 수 있습니다.

Snap Creator 소프트웨어 다운로드

Snap Creator 소프트웨어는 NetApp Support 사이트에서 다운로드할 수 있습니다. Snap Creator는 Snap Creator 프레임워크의 "소프트웨어 다운로드" 섹션에 나열되어 있습니다.

1. NetApp Support 사이트의 소프트웨어 페이지로 이동합니다.

Snap Creator는 * Downloads * > * Software * 섹션에 * Snap Creator Framework * 로 표시됩니다.

2. 플랫폼을 선택한 다음 * Go * 를 클릭합니다.

3. View & Download * 를 클릭하여 다운로드할 Snap Creator 버전을 선택합니다.

4. 소프트웨어 다운로드 지침에 따라 * 계속 * 을 클릭합니다.

5. 최종 사용자 사용권 계약을 읽고 동의합니다.

6. 소프트웨어 패키지의 운영 체제 및 비트 레벨을 선택합니다.

- 관련 정보 *

"NetApp Support 사이트: mysupport.netapp.com"

Data ONTAP용 Snap Creator 사용자 생성

Snap Creator를 설치하기 전에 Data ONTAP용 Snap Creator 사용자를 생성해야 합니다. Snap Creator 사용자를 생성하기 위해 따르는 프로세스는 시스템이 7-Mode에서 Data ONTAP를 실행하는지 clustered Data ONTAP에서 실행하는지에 따라 달라집니다.

7-Mode에서 작동하는 Data ONTAP용 Snap Creator 사용자 생성

Snap Creator는 Data ONTAP API를 사용하여 스토리지 시스템과 통신합니다. 사용자 계정에 Snap Creator에만 대한 액세스 권한이 부여되도록 각 스토리지 컨트롤러에서 새 역할, 그룹 및 사용자를 생성합니다. 역할이 그룹에 할당되고 그룹에 사용자가 포함됩니다. 이 옵션은 액세스를 제어하고 Snap Creator 계정의 범위를 제한합니다.

이 절차는 Snap Creator가 설치된 각 스토리지 컨트롤러에 대해 한 번 수행해야 합니다.

Data ONTAP CLI(SSH, 콘솔 연결 또는 텔넷)를 사용하여 7-Mode에서 작동하는 Data ONTAP에 대한 Snap Creator 사용자를 생성하려면 다음 단계를 완료하십시오.



이 문서에서 직접 명령을 복사하여 붙여넣으면 안 됩니다. 줄 바꿈 및 하드 리턴으로 인해 문자가 잘못 전송되어 오류가 발생할 수 있습니다. 이 절차의 명령을 복사하여 텍스트 편집기에 붙여 넣고 명령을 확인한 다음 CLI에 입력합니다.

1. 다음 명령을 실행하여 스토리지 시스템에서 Snap Creator에 필요한 권한을 정의하는 역할을 생성합니다.

```
useradmin role add rolename -a login-\*,api-snapshot-\*,api-system-\*,  
api-ems-\*,api-snapvault-\*,api-snapmirror-\*,api-volume-\*,  
api-lun-\*,api-cg-\*,api-nfs-\*,api-file-\*,api-license-\*,  
api-net-\*api-clone-\*, api-options-get, api-wafl-sync
```



이 단계에 표시된 명령에는 Snap Creator에서 사용하는 모든 API 역할이 포함되어 있습니다. 그러나 필요한 역할만 포함하여 사용자 액세스를 제한할 수 있습니다(예: SnapMirror를 사용하지 않을 경우 API-SnapMirror- *가 필요하지 않음).

```
useradmin role add sc_role -a login-*,api-snapshot-*,api-system-*,api-  
ems-*,api-snapvault-*,api-snapmirror-*,api-volume-*,  
api-lun-*,api-cg-*,api-nfs-*,api-file-*,api-license-*, api-net-*, api-  
clone-*, api-options-get, api-wafl-sync
```

2. 스토리지 시스템에 새 그룹을 생성하고 다음 명령을 실행하여 새로 생성된 역할을 그룹에 할당합니다.

```
useradmin group add groupname -r rolename
```

```
useradmin group add snap_creator_group -r snap_creator_role
```

3. 다음 명령을 실행하여 사용자 계정을 만듭니다.

```
useradmin user add username -g groupname
```

```
useradmin user add snap_creator_user -g snap_creator_group
```

4. 계정의 암호를 입력합니다.

Snap Creator에 대한 구성 파일을 생성할 때 이 제한된 계정을 사용하십시오.

Clustered Data ONTAP용 Snap Creator 사용자 생성

Clustered Data ONTAP의 경우 Snap Creator를 위한 사용자를 생성해야 합니다. 하지만 생성하는 사용자 유형은 clustered Data ONTAP 버전에 따라 다릅니다. 두 유형의 사용자는 클러스터 사용자와 SVM(스토리지 가상 시스템) 사용자입니다.

Data ONTAP 버전에 대해 _Snap Creator Framework 관리 가이드_에 정의된 대로 적절한 역할을 가진 다음 사용자를 생성합니다.

- Clustered Data ONTAP 8.2 이전 Data ONTAP 릴리즈: 클러스터 및 SVM 사용자 생성
- Clustered Data ONTAP 8.2 이상: SVM 사용자 생성

보안을 강화하려면 Snap Creator에 적합한 Data ONTAP 사용자 및 역할을 생성해야 합니다. 또는 admin 또는 vsadmin과 같은 다른 사용자 계정을 사용할 수도 있습니다.

CLI를 사용하여 Snap Creator 역할을 생성하는 방법에 대한 자세한 내용은 관련 참조를 참조하십시오.

두 사용자 모두 Data ONTAP 라이브러리에 액세스해야 합니다. 또한 Clustered Data ONTAP에는 버전에 관계없이 관리 LIF도 필요합니다.

두 사용자는 서로 바꿔 사용할 수 없습니다. 예를 들어, 클러스터 사용자는 스냅샷 복사본 생성과 같은 특정 작업을 수행하는 데 필요한 API에 액세스할 수 없습니다. 이는 기본 클러스터 admin 계정을 사용하는 경우에도 마찬가지입니다. SVM 계정은 * vsadmin * 역할 또는 고객이 생성한 역할을 사용하여 Snap Creator가 제대로 작동하도록 해야 합니다.

이 절차는 Snap Creator를 사용하는 각 SVM 및 클러스터에서 한 번 수행해야 합니다.

사용 편의성을 위해 다음 지침은 admin 및 vsadmin 역할을 참조하지만 이러한 역할 이름을 사용자가 만든 역할로 바꿀 수 있습니다.



이 문서에서 직접 명령을 복사하여 붙여넣으면 안 됩니다. 줄 바꿈 및 하드 리턴으로 인해 잘못된 전송된 문자 등의 오류가 발생할 수 있습니다. 이 절차의 명령을 복사하여 텍스트 편집기에 붙여 넣고 명령을 확인한 다음 CLI에 입력합니다.

1. svm_nameSVM에서 적절한 역할(vsadmin 또는 사용자를 위해 생성된 역할)을 사용하여 SVM 사용자 svm_username01을 생성하고 다음 명령과 사용자 암호를 입력하여 ONTAPI 라이브러리에 액세스할 수 있도록 합니다.

```
security login create -username svm_username01
-vserver svm_name -application ontapi
-authmethod password -role vsadmin

Please enter a password for user 'svm_username01':
Please enter it again:
```

2. (clustered Data ONTAP 8.2 이전 버전에만 해당) _ 다음 명령과 사용자 암호를 입력하여 클러스터 사용자를 생성합니다.

```
security login create -username svm_username02
-vserver svm_clustername -application ontapi
-authmethod password -role admin

Please enter a password for user 'svm_username02':
Please enter it again:
```

◦ 관련 정보 *

Clustered Data ONTAP에서 Snap Creator 사용자에게 대한 역할을 생성하는 CLI 명령입니다

Snap Creator 호스트에 Java 설치

모든 Snap Creator Server 및 Agent 호스트에 OpenJDK 및 Oracle Java Runtime Environment(JRE) 1.8 업데이트 72 이상이 설치되어 있어야 합니다. TLS(Transport Layer Security) 취약점을 방지하려면 Snap Creator Server 및 Agent 호스트에 최신 버전의 JRE 1.8 업데이트 72를 설치하는 것이 좋습니다.

1. 각 Snap Creator Server 또는 Snap Creator Agent 호스트에 JRE를 다운로드하고 설치합니다.

Java 및 Snap Creator의 비트 레벨(32비트 또는 64비트)은 동일해야 합니다.

필요한 경우 에서 Java를 다운로드합니다 ["모든 운영 체제에 대한 Java 다운로드"](#) 페이지.

2. JRE를 설치한 후 Java: Java - 버전의 버전 및 비트 레벨을 확인합니다

```
C:\Documents and Settings\Administrator>java -version
java version "1.7.0_04-ea"
Java(TM) SE Runtime Environment (build 1.7.0_04-ea-b01)
Java HotSpot(TM) Client VM (build 23.0-b03, mixed mode, sharing)
```

명령의 출력에 설치된 Java 버전이 표시됩니다. 이전 예제와 같이 비트 수준이 표시되지 않으면 32비트입니다.

Snap Creator Server 및 Agent 호스트에서 시간을 동기화하는 중입니다

Snap Creator를 설치하기 전에 Snap Creator Server 호스트의 시간이 Agent 호스트의 시간과 동기화되어 있는지 확인해야 합니다. 이 작업은 동일한 NTP(Network Time Protocol) 서버와 호스트의 시간을 동기화하여 수행할 수 있습니다.

자세한 내용은 다음 문서를 참조하십시오.

- Clustered Data ONTAP -- _clustered Data ONTAP 소프트웨어 설정 가이드_ 사용 중인 Data ONTAP 버전에 해당합니다. 특히, 시스템 시간을 확인하고 클러스터 전체에서 시스템 시간을 동기화하는 것과 관련된 정보를 참조하십시오.
- 7-Mode에서 작동하는 Data ONTAP — 기술 자료 문서 1011954 에서 NTP 시간 동기화를 설정하는 방법 "[Data ONTAP 7-Mode에서 NTP 시간 동기화를 설정하는 방법](#)".

Domino 플러그인의 설정 구성

Snap Creator Agent 설치의 일부로 포함된 IBM Domino 플러그인을 사용하려는 경우에만 특정 설정을 구성해야 합니다.



다른 호스트에 Snap Creator Server 및 Snap Creator Agent를 설치하는 것이 가장 좋습니다.

운영 체제에 따라 IBM Domino 플러그인용 Snap Creator Agent를 설치하기 전에 이러한 설정을 구성해야 합니다.

- Windows 환경의 경우 환경 변수에 Domino 경로를 추가해야 합니다.
- UNIX 환경의 경우 Domino의 공유 객체 파일에 링크할 심볼 링크를 생성해야 합니다.

Windows 관련 설정 구성: 환경 변수에 경로 추가

Windows에 Snap Creator Agent를 설치하려면 Domino 바이너리 파일의 경로를 Windows 환경 변수에 추가해야 합니다.

1. Windows OS의 고급 설정(예: * 내 컴퓨터 * > * 속성 * > * 고급 * > * 환경 변수 *)에 액세스하고 경로 변수에 Domino 경로를 추가합니다.



시스템 변수 수정에 대한 자세한 내용은 Windows 운영 체제 설명서를 참조하십시오.

Snap Creator Agent를 설치한 후 환경 변수에 Domino 경로를 추가하는 경우 Snap Creator Agent 서비스를 다시 시작해야 합니다. 예를 들어, Snap Creator Agent가 설치된 호스트에서 명령 프롬프트를 열고 다음 명령을 입력합니다.

```
sc stop SnapCreatorAgentService
sc start SnapCreatorAgentService
```

UNIX 관련 설정 구성: 심볼 링크 생성

UNIX 운영 체제(AIX, Linux 및 Solaris)에 Snap Creator Agent를 설치하려는 경우 IBM Domino 플러그인이 제대로 작동하려면 Domino의 공유 객체 파일에 링크하기 위해 3개의 심볼 링크(symmlink)를 생성해야 합니다.

설치 절차는 운영 체제에 따라 약간씩 다릅니다. 해당 운영 체제에 맞는 절차를 참조하십시오.



Domino는 HP-UX 운영 체제를 지원하지 않습니다.

Linux 및 Solaris 호스트에서 Domino 플러그인의 심볼 링크 생성

Linux 및 Solaris 호스트에서 Domino 플러그인에 대한 심볼 링크를 생성하려면 이 절차를 수행해야 합니다.

이 문서에서 직접 명령을 복사하여 붙여넣으면 안 됩니다. 줄 바꿈 및 하드 리턴으로 인해 잘못 전송된 문자 등의 오류가 발생할 수 있습니다. 명령을 복사하여 텍스트 편집기에 붙여넣고 명령을 확인한 다음 CLI 콘솔에 입력합니다.



다음 단계에서 제공된 경로는 32비트 시스템을 나타냅니다. 64비트 시스템은 /usr/lib 대신 /usr/lib64에 대한 simlinks를 만들어야 합니다.

1. 다음 파일에 대한 /usr/lib 링크를 추가합니다.

- libxmlproc.so
- libndgts.so를 사용합니다
- libnotes.so
- libgsk8iccs.so(Domino 9.0 이상에만 해당) 심볼 링크를 만드는 일반적인 방법은 ln 명령을 사용하는 것입니다.

```
ln -s /path/to/source_file /usr/lib/linked_file
```

+위치:

- -s는 운영 체제에 심볼 링크를 생성하도록 지시합니다.
- /path/to/source_file 은 파일 이름을 포함하여 Domino 라이브러리 파일 중 하나에 대한 경로입니다.
- linked_file 은 링크되는 파일의 이름입니다.

```
ln -s /opt/ibm/domino/notes/latest/linux/libxmlproc.so
/usr/lib/libxmlproc.so
ln -s /opt/ibm/domino/notes/latest/linux/libndgts.so
/usr/lib/libndgts.so
ln -s /opt/ibm/domino/notes/latest/linux/libnotes.so
/usr/lib/libnotes.so
ln -s /opt/ibm/domino/notes/latest/linux/libgsk8iccs.so
/usr/lib/libgsk8iccs.so
```

2. 1단계에 나열된 파일의 경로를 확인합니다.

AIX 호스트에서 Domino 플러그인에 대한 심볼 링크를 추가하려면 이 절차를 수행해야 합니다.

이 문서에서 직접 명령을 복사하여 붙여넣으면 안 됩니다. 줄 바꿈 및 하드 리턴으로 인해 잘못 전송된 문자 등의 오류가 발생할 수 있습니다. 명령을 복사하여 텍스트 편집기에 붙여넣고 명령을 확인한 다음 CLI 콘솔에 입력합니다.



다음 단계에서 제공된 경로는 32비트 시스템을 나타냅니다. 64비트 시스템은 /usr/lib 대신 /usr/lib64에 대한 simlinks를 만들어야 합니다.

1. 다음 파일에 대한 /usr/lib 링크를 추가합니다.

- libxmlproc_r.a
- libndgts_r.a
- libnotes_r.a
- libgsk8iccs_r.a(Domino 9.0 이상에만 해당) 심볼 링크를 만드는 일반적인 방법은 ln 명령을 사용하는 것입니다.

ln -s /path/to/source_file /usr/lib/linked_file

+위치:

- -s는 운영 체제에 심볼 링크를 생성하도록 지시합니다.
- /path/to/source_file 은 파일 이름을 포함하여 Domino 라이브러리 파일 중 하나에 대한 경로입니다.
- linked_file 은 링크되는 파일의 이름입니다.

```
ln -s /opt/ibm/domino/notes/latest/ibmpow/libxmlproc_r.a
/usr/lib/libxmlproc_r.a
ln -s /opt/ibm/domino/notes/latest/ibmpow/libndgts_r.a
/usr/lib/libndgts_r.a
ln -s /opt/ibm/domino/notes/latest/ibmpow/libnotes_r.a
/usr/lib/libnotes_r.a
ln -s /opt/ibm/domino/notes/latest/linux/libgsk8iccs.so
/usr/lib/libgsk8iccs_r.a
```

2. 1단계에 나열된 파일의 경로를 확인합니다.

이 예제의 명령은 AIX의 기본 경로를 사용하지만 설치 방법은 다를 수 있습니다.

Snap Creator 서버 설치

Windows 및 UNIX 호스트에 Snap Creator Server를 설치할 수 있습니다.

일반적인 설치의 경우 Snap Creator Server와 Snap Creator Agent가 별도의 호스트에 설치됩니다. 그러나 경우에 따라 서버와 에이전트를 동시에 설치할 수 있습니다. 이 설정에서는 설치 중에 서버만 구성됩니다.

Windows 호스트에 Snap Creator Server 설치

Windows 설치 프로그램을 사용하여 Snap Creator Server를 Windows 호스트에 설치할 수 있습니다.

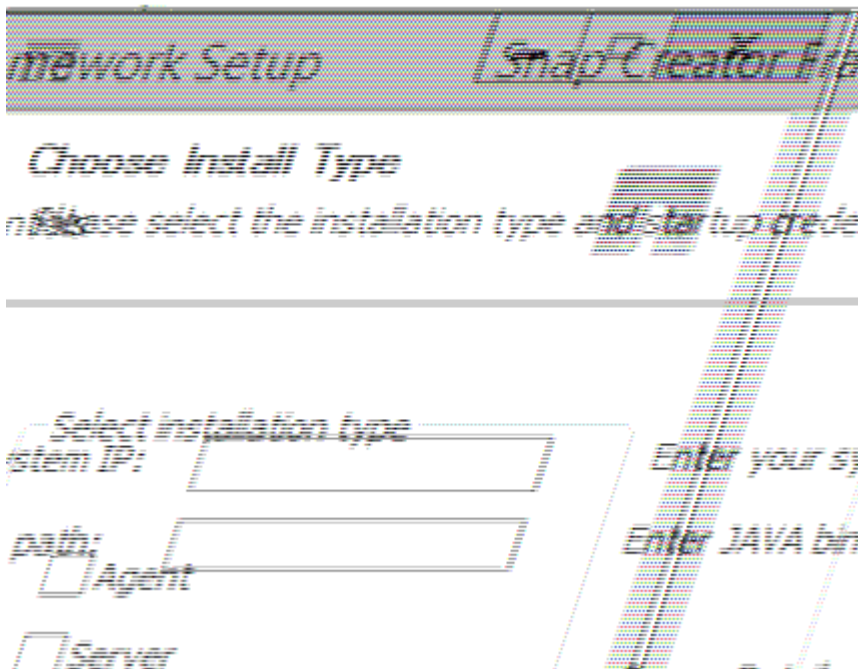
- JRE 1.8 업데이트 72 이상이 설치되어 있어야 합니다.
- 설치를 수행하는 사용자는 관리자 수준의 권한이 있어야 설치를 수행할 수 있습니다.
- Snap Creator Server의 기본 포트는 8443이어야 합니다.

Netstat 또는 이와 유사한 도구를 사용하여 사용하려는 네트워크 포트(포트가 HTTPS를 지원하는 경우)가 사용 가능하고 아직 사용 중이 아닌지 확인할 수 있습니다(예: Windows: "netstat -na | find "8443").

- Snap Creator를 이미 다운로드해야 합니다.
 - a. Snap_Creator_Frameworkrelease-Windowsversion.exe 파일을 두 번 클릭합니다.

Snap Creator 설치 프로그램을 실행하려면 Snap_Creator_Framework4.1.0-Windows64.exe를 사용합니다.

- b. 시작 페이지에서 * 다음 * 을 클릭하여 설치를 시작합니다.
- c. 라이선스 계약 약관을 읽고 동의합니다.
- d. 설치 유형 선택 * 페이지에서 다양한 설치 유형에 맞게 설정을 변경한 후 * 다음 * 을 클릭합니다.



- * 설치 유형 * 을 선택합니다

서버 * 를 선택합니다. 같은 시스템에 둘 다 설치하려는 경우 Snap Creator Server와 Snap Creator Agent를 동시에 설치할 수 있습니다.

- * 서버를 서비스로 시작 *

설치 프로세스가 완료된 후 즉시 snapcreatorserverservice 서비스를 자동으로 설치하고 시작하려면 이

옵션을 선택합니다. 선택하지 않으면 * 서버 포트 * 필드가 비활성화됩니다.



이 옵션을 선택하지 않으면 서비스가 설치되지 않으므로 명령 프롬프트에서 배치 스크립트를 실행하여 Snap Creator Server를 수동으로 시작해야 합니다.

▪ * 시스템 IP를 입력합니다 *

Snap Creator Server 또는 Snap Creator Agent가 설치된 시스템의 IP 주소를 제공하려면 이 옵션을 선택합니다. 이 옵션은 Snap Creator 설치 중에 SSL 인증서를 생성하는 데 사용됩니다.

▪ * Java 입력 용지함 경로 * 를 입력합니다

키 도구 유틸리티를 찾을 수 있는 Java 입력 용지함 경로를 제공하려면 이 옵션을 선택합니다. Keytool은 Snap Creator 설치 중에 SSL 인증서를 생성하는 데 사용됩니다.

▪ 서버 포트 *

기본 포트인 8443을 그대로 사용하거나 포트 번호를 지정합니다.

e. 프로파일 설정 * 페이지를 구성한 후 * 다음 * 을 클릭합니다.

Profile Setup * 페이지에 입력된 정보는 Snap Creator GUI에 필요한 프로파일을 설정하는 데 사용됩니다.

▪ * 스토리지 컨트롤러 일련 번호 *

이 매개 변수는 선택 사항입니다. 스토리지 컨트롤러 중 하나의 일련 번호를 입력합니다. 이 정보가 제공되면 컨트롤러 일련 번호가 Snap Creator 속성 파일에 포함되며 지원 및 로그 출력에 포함됩니다. 이 정보는 나중에 발생하는 모든 문제를 해결하는 데 사용할 수 있습니다.

▪ * 사용자 이름 *

Snap Creator Server 관리자의 이름을 입력합니다.

▪ * 암호 및 확인 *

Snap Creator Server 관리자의 암호를 입력합니다.

▪ * 작업 모니터 활성화 *

작업 모니터링을 활성화하려면 * 작업 모니터 활성화 * 확인란을 선택합니다. 작업 모니터는 Snap Creator에서 실행되는 모든 작업과 이러한 작업의 상태를 모니터링하는 GUI의 별도 섹션입니다.

▪ * 작업 로그 크기 *

작업 로그 기록에 보관할 작업 수를 입력합니다. 기본값은 100이며 크기는 1에서 1000 사이여야 합니다.



작업 로그 크기 * 에 허용되는 최대 값은 10,000이지만, 권장되는 최대 크기는 1000입니다.

a. 설치 위치 선택 * 페이지에서 Snap Creator 설치 경로를 입력하거나 기본값(C:\Program Files\NetApp\Snap_Creator_Framework)을 그대로 적용한 다음 * Next * 를 클릭합니다.

b. 시작 메뉴 폴더 * 선택 페이지에서 Snap Creator가 Windows 시작 메뉴에 나타날 폴더를 사용자 지정하거나

기본값을 그대로 적용한 다음 * 설치 * 를 클릭합니다.

- c. 설치가 완료되면 * 다음 * 을 클릭합니다.

Snap Creator Server 서비스 설치 중에 설치 옵션의 일부로 서비스를 선택한 경우 명령 프롬프트가 표시됩니다. 이 프로세스는 기존 서비스를 시작하려고 하므로 이 단계의 일부로 나열된 오류 메시지를 확인하는 것이 일반적입니다.

- d. Finish * 를 클릭하여 Windows 설치 프로그램을 닫습니다.

- e. 지정된 포트에서 로컬 호스트로 이동하여 Snap Creator Framework GUI 시작을 검증합니다 .

HTTPS를 사용하여 연결해야 합니다. 그렇지 않으면 연결이 자동으로 HTTPS 연결로 리디렉션되지 않고 GUI가 작동하지 않습니다.

• 관련 정보 *

[Snap Creator 호스트에 Java 설치](#)

[Snap Creator 소프트웨어 다운로드](#)

[명령 프롬프트에서 서버 시작](#)

명령 프롬프트에서 서버 시작

배치 스크립트(scServer.bat)를 실행하여 명령 프롬프트에서 Snap Creator Server를 수동으로 시작할 수 있습니다.

일반적으로 설치 중에 * 서비스로 서버 시작 * 옵션을 선택하지 않은 경우에만 이 절차를 따라야 합니다.

Windows 작업 스케줄러를 통해 시작 시 실행되도록 배치 스크립트(scServer.bat)를 예약할 수도 있습니다. Windows 작업 스케줄러 사용에 대한 자세한 내용은 Windows 운영 체제 설명서를 참조하십시오.

배치 스크립트(scServer.bat)는 포그라운드에서 Snap Creator를 실행하기 때문에 명령 프롬프트가 열려 있는 한 Snap Creator Server는 계속 실행됩니다. 명령 프롬프트를 닫으면 Snap Creator Server가 종료됩니다. 백그라운드에서 실행하려면 Snap Creator Server 서비스를 사용해야 합니다.

1. 명령 프롬프트를 열고 다음 명령을 입력합니다.

```
cd \install_path\scServerrelease-version\bin\  
scServer.bat start
```

```
cd \Program Files\NetApp\Snap_Creator_Framework\scServer4.1.0\bin\  
scServer.bat start
```

UNIX 기반 시스템에 Snap Creator Server 설치

UNIX 플랫폼(AIX, HP-UX, Linux 및 Solaris)의 경우 Snap Creator 설치 프로세스는 Snap

Creator 소프트웨어 패키지(Snap Creator Server와 Snap Creator Agent가 모두 포함된 .tar 파일)를 압축 해제하고, 설치 스크립트를 실행하고, 서비스를 시작하고, 포트의 유효성을 검사하는 과정으로 구성됩니다.

JRE 1.8 업데이트 72 이상이 설치되어 있어야 합니다.

설치를 수행하는 사람은 설치를 수행할 수 있는 충분한 액세스 권한과 권한이 있어야 합니다.



초기 설정을 수행하려면 루트 레벨 권한이 있어야 합니다.

Snap Creator Server의 기본 포트는 8443입니다. netstat 또는 이와 유사한 툴을 사용하여 사용하려는 네트워크 포트가 HTTPS를 지원하고 사용 가능하며 아직 사용 중이 아닌지 확인할 수 있습니다(예: UNIX 호스트의 경우 "netstat -nap | grep 8443"을 입력할 수 있음).

Snap Creator를 이미 다운로드해야 합니다.

UNIX 서비스(서버 및 에이전트) 기능은 Snap Creator Server 및 Snap Creator Agent에 대한 시작 스크립트를 제공합니다. 시작 스크립트는 UNIX 셸 스크립트(Bourne 셸)로 작성되며 Snap Creator가 지원하는 모든 UNIX 환경에서 실행되도록 설계되었습니다.

1. 다운로드한 Snap Creatortar.gz 파일을 Snap Creator Server를 설치할 위치에 복사합니다.

a. 하위 디렉토리를 만듭니다. mkdir snap_creator_directoryCreate 하위 디렉토리를 만듭니다.

```
mkdir snap_creator_directory
```

```
mkdir /SC_41
```

a. Snap Creatortar.gz 파일을 새로 생성된 디렉토리에 복사합니다.

```
cp NetApp_Snap_Creator_Frameworkrelease-os.tar.gz  
/snap_creator_directory
```

```
cp NetApp_Snap_Creator_Framework4.1.0-Linux32.tar.gz  
/SC_41
```

2. Snap Creator Framework.tar 파일이 있는 디렉토리로 이동한 다음 파일을 추출합니다.



UNIX 환경에 따라 tar 명령을 입력하기 전에 파일의 압축을 풀어야 할 수도 있습니다.

```
cd snap_creator_directory  
tar -xvf NetApp_Snap_Creator_Frameworkrelease-os.tar.gz
```

° Snap_creator_directory는 Snap Creator가 설치될 위치입니다.

- Release는 Snap Creator 소프트웨어 패키지의 최신 릴리즈입니다.
- OS는 운영 체제입니다.

```
cd /sc_41
tar -xvf NetApp_Snap_Creator_Framework4.1.0-Linux32.tar.gz
```

그러면 Server 및 Agent 소프트웨어가 모두 추출됩니다. 일반적으로 Snap Creator Server만 구성됩니다. 일반적으로 에이전트는 다음 예와 같이 보호할 데이터베이스 또는 애플리케이션 서버에 상주합니다.

를 누릅니다

```
NetApp_Snap_Creator_Framework4.1.0-Linux32.tar.gz  scServer4.1.0
scAgent4.1.0
```

3. Snap Creator의 초기 설정을 수행합니다.

```
cd scServer*
./snapcreator --setup
Welcome to the NetApp Snap Creator Framework release-version!
\#\#\# Installation options \#\#\#
01. NetApp Snap Creator Framework release-version Server
02. NetApp Snap Creator Framework release-version Remote CLI
Select install option (enter a number or "q" to quit):
```

Snap Creator 서버를 설치하려면 '01'을 입력하십시오.

- Option 01은 Snap Creator 사용자 및 암호를 구성하고, Snap Creator Server가 실행될 GUI 포트를 지정하고, 기타 매개 변수를 구성하여 Snap Creator Server의 초기 설정을 수행합니다.
- Option 02는 Snap Creator Server를 로컬 바이너리로 설정하고 로컬 시스템 CLI에서 원격 Snap Creator Server로 명령을 실행할 수 있도록 합니다.

4. 여기에 y를 입력하여 최종 사용자 사용권 계약에 동의합니다.

```
END USER LICENSE AGREEMENT
...the EULA displays...

Do you accept the End User License Agreement (y|n): <Enter y>

Enter controller serial number (Recommended): <OPTIONAL: Enter serial
number for one of your storage controllers>
```

5. 컨트롤러의 일련 번호를 입력합니다.

컨트롤러 일련 번호는 Snap Creator 속성 파일에 포함되며 지원 및 로그 출력에 포함됩니다. 이 정보를 사용하여 나중에 발생할 수 있는 문제를 해결할 수 있습니다.

6. 서버 포트, 시스템 IP 및 Java 입력 용지함 경로를 입력한 다음 메시지를 계속 표시합니다.

```
Enter Snap Creator server port [8443]: <Enter server port>

Enable job monitor (Y|N): <Enter Y>

Enter job monitor size, how many jobs to allow [100]: <Enter the number
of jobs from 1-1000>
```



작업 모니터 크기 * 에 허용되는 최대 값은 10,000이지만 최대 크기는 1000입니다.

```
Enter scServer Administrator Username: <Enter the Administrator
username>
Enter password for snap_creator_administrator: <Enter the password>
Confirm password for snap_creator_administrator: <Enter the password
again>

Enter JAVA Bin Path: /usr/java/default/bin
Enter Your System IP: 10.232.30.18
INFO: Updated NetApp Snap Creator Framework release-version
/install_path/scServerrelease-version/engine/etc/snapcreator.properties
INFO: Updated NetApp Snap Creator Framework release-version
/install_path/scServerrelease-version/bin/scServer

INFO: To start scServer please do the following:

/install_path/scServerrelease-version/bin/scServer start

INFO: To access NetApp Snap Creator Framework release-version GUI goto
https://hostname:gui_port
```

7. Snap Creator Framework Server를 시작합니다.

```
/install_path/scServerrelease-version/bin/scServer start
Checking Status of scServer:
Running
```

8. 지정된 포트에서 로컬 호스트(예:.

HTTPS를 사용하여 연결해야 합니다. 그렇지 않으면 GUI가 작동하지 않습니다.

통신이 방화벽을 통과하는 경우 네트워크 포트를 엽니다.

◦ 관련 정보 *

[Snap Creator 호스트에 Java 설치](#)

[Snap Creator 소프트웨어 다운로드](#)

Snap Creator 에이전트 설치

Windows 및 UNIX 호스트에 Snap Creator Agent를 설치할 수 있습니다.



단일 호스트에 여러 에이전트를 설치하고 실행할 수 있지만 가장 좋은 방법은 호스트당 단일 에이전트를 사용하는 것입니다.

IBM Domino 플러그인을 사용하려는 경우 플러그인은 Snap Creator Agent를 Domino 데이터 폴더 이외의 위치에 설치해야 합니다.

Windows에 Snap Creator Agent 설치

Windows 설치 프로그램을 사용하여 Snap Creator Agent를 Windows 호스트에 설치할 수 있습니다.

- JRE 1.8 업데이트 72 이상이 설치되어 있어야 합니다.
 - 관리자 수준의 권한이 있어야 합니다.
 - 기본 포트(9090) 또는 다른 네트워크 포트를 사용할 수 있어야 합니다.
 - Snap Creator를 다운로드해야 합니다.
 - a. Snap_Creator_Frameworkrelease-Windowsversion.exe 파일 아이콘(예: Snap_Creator_Framework4.1.0-Windows64.exe)을 두 번 클릭하여 Snap Creator 설치 프로그램을 시작합니다.
 - b. 시작 페이지에서 * 다음 * 을 클릭하여 설치를 시작합니다.
 - c. 라이선스 계약 조건을 검토하고 동의합니다.
 - d. 설치 유형 선택 페이지에서 다양한 설치 유형에 맞게 다음 설정을 구성합니다.
 - * 설치 유형 * 을 선택합니다
 - Agent * 를 선택합니다.
 - * 에이전트를 서비스로 시작 *
- 설치 프로세스가 완료된 직후 * snapcreatoragentservice * 를 설치하고 시작하려면 이 옵션을 선택합니다.
- 이 옵션을 선택하지 않으면 상담원 포트 필드가 비활성화됩니다.



이 옵션을 선택하지 않으면 서비스가 설치되지 않은 것이므로 명령 프롬프트에서 배치 스크립트를 실행하여 Snap Creator Agent를 수동으로 시작해야 합니다.

- * 시스템 IP를 입력합니다 *

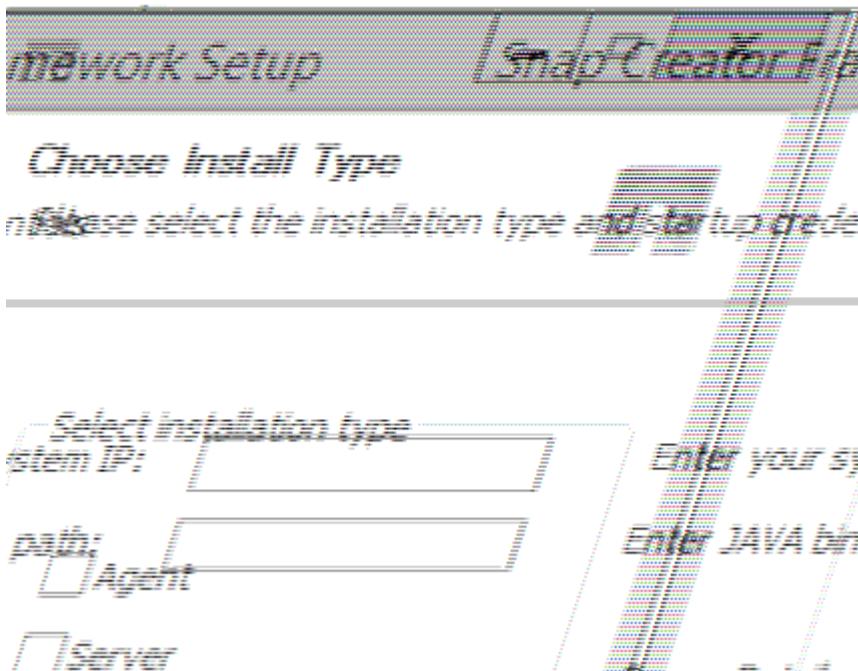
Snap Creator Server 또는 Snap Creator Agent가 설치된 시스템의 IP 주소를 제공하려면 이 옵션을 선택합니다. 이 옵션은 Snap Creator 설치 프로세스 중에 SSL 인증서를 생성하는 데 사용됩니다.

- * Java 입력 용지함 경로 * 를 입력합니다

키 도구 유틸리티를 찾을 수 있는 Java 입력 용지함 경로를 제공하려면 이 옵션을 선택합니다. Snap Creator 설치 프로세스 중에 SSL 인증서를 생성하는 데 keytool 유틸리티가 사용됩니다.

- * 에이전트 포트 *

기본 포트(9090)를 사용하거나 포트 번호를 지정합니다.



e. 다음 * 을 클릭합니다.

- f. 설치 위치 선택 페이지에서 Snap Creator 설치 경로를 입력하거나 기본 경로(C:\Program Files\NetApp\Snap_Creator_Framework)를 그대로 사용하고 * Next * 를 클릭합니다.



IBM Domino 플러그인을 사용하려면 Domino 데이터 폴더 이외의 위치를 선택해야 합니다.

- g. 시작 메뉴 폴더 선택 페이지에서 Snap Creator가 Windows 시작 메뉴에 나타날 폴더를 사용자 지정하거나 기본 폴더 옵션을 그대로 적용한 다음 * 설치 * 를 클릭합니다.

- h. 설치가 완료되면 * Next * 를 클릭합니다.

Snap Creator Agent 서비스를 설치하는 동안 설치 옵션의 일부로 서비스를 선택한 경우 명령 프롬프트가 표시됩니다. 이 프로세스는 기존 서비스를 시작하려고 하므로 이 단계의 일부로 나열된 오류 메시지를 무시하는 것이 일반적입니다.

- i. Finish * 를 클릭하여 Windows 설치 프로그램을 닫습니다.

설치 과정에서 * Start agent as service * 옵션을 선택하지 않은 경우 Snap Creator Agent를 수동으로 시작해야 합니다.

- 관련 정보 *

[Snap Creator 호스트에 Java 설치](#)

[Snap Creator 소프트웨어 다운로드](#)

[명령 프롬프트에서 Agent 시작](#)

명령 프롬프트에서 **Agent** 시작

배치 스크립트(scAgent.bat)를 실행하여 명령 프롬프트에서 Snap Creator Agent를 수동으로 시작할 수 있습니다.

일반적으로 설치 과정에서 * Start agent as service * 옵션을 선택하지 않은 경우에만 이 절차를 따라야 합니다.

Windows 작업 스케줄러를 통해 시작 시 실행되도록 배치 스크립트(scAgent.bat)를 예약할 수도 있습니다. Windows 작업 스케줄러 사용에 대한 자세한 내용은 Windows 운영 체제 설명서를 참조하십시오.

1. 명령 프롬프트를 열고 다음 명령을 입력합니다.

```
cd \install_path\scAgentrelease-version\bin\  
scAgent.bat start
```

```
cd \Program Files\NetApp\Snap_Creator_Framework\scAgent4.1.0\bin\  
scAgent.bat start
```

배치 스크립트(scAgent.bat)는 포그라운드에서 Snap Creator를 실행하기 때문에 명령 프롬프트가 열려 있는 한 Snap Creator Agent는 계속 실행됩니다. 명령 프롬프트를 닫으면 Snap Creator Agent가 종료됩니다. 백그라운드에서 Snap Creator를 실행하려면 Snap Creator Agent 서비스를 사용해야 합니다.

UNIX 기반 시스템에 Snap Creator Agent 설치

Snap Creator Agent는 모든 개방형 시스템 플랫폼(AIX, HP-UX, Linux 및 Solaris)에서 실행됩니다.

JRE 1.8 업데이트 72 이상이 설치되어 있어야 합니다. 자세한 내용은 Snap Creator 서버에 Java를 설치하는 방법에 대한 관련 링크의 정보를 참조하십시오.

설치를 수행하는 사람은 충분한 액세스 권한과 권한을 가지고 있어야 합니다.

Snap Creator Agent의 기본 포트는 9090입니다. netstat 또는 유사한 도구를 사용하여 네트워크 포트(9090 또는 사용할 포트)가 사용 가능하고 아직 사용 중이 아닌지 확인합니다(예: "netstat-nap | grep 9090" 입력).

Snap Creator를 이미 다운로드해야 합니다. 자세한 내용은 Snap Creator 소프트웨어 다운로드에 대한 정보를 참조하십시오.

Linux는 여기에 예제 플랫폼으로 사용됩니다.

1. 다운로드한 Snap Creator tar.gz 파일을 Snap Creator Agent를 설치할 위치에 복사합니다.



IBM Domino 플러그인을 사용하려는 경우 Domino 데이터 폴더 이외의 위치를 선택합니다.

a. 하위 디렉토리를 만들려면 디렉토리 이름을 사용하여 다음 명령을 입력합니다.

```
mkdir snap_creator_directory
```

```
mkdir /SC_41
```

b. 다음 명령을 입력하여 Snap Creator tar.gz 파일을 새로 생성된 디렉토리에 복사합니다.

```
cp NetApp_Snap_Creator_Frameworkrelease-os.tar.gz  
/snap_creator_directory
```

```
cp NetApp_Snap_Creator_Framework4.1.0-Linux32.tar.gz  
/SC_41
```

2. Snap Creator Framework.tar 파일이 있는 디렉토리로 이동한 후 다음 명령을 입력하여 파일 압축을 풉니다.



UNIX 환경에 따라 tar 명령을 입력하기 전에 파일의 압축을 풀어야 할 수도 있습니다.

```
cd snap_creator_directory  
tar -xvf NetApp_Snap_Creator_Frameworkrelease-os.tar.gz
```

- Snap_creator_directory는 Snap Creator가 설치될 위치입니다.
- Release는 Snap Creator 소프트웨어 패키지의 최신 릴리즈입니다.
- OS는 운영 체제입니다.

```
cd /sc_41  
tar -xvf NetApp_Snap_Creator_Framework4.1.0-Linux32.tar.gz
```

그러면 Server 및 Agent 소프트웨어가 모두 추출됩니다. 일반적으로 Snap Creator 서버만 구성됩니다. 일반적으로 에이전트는 다음 예와 같이 보호할 데이터베이스 또는 애플리케이션 서버에 상주합니다.

를 누릅니다


```
NetApp_Snap_Creator_Framework4.1.0-Linux32.tar.gz  scServer4.1.0
scAgent4.1.0
```

3. 다음 명령을 입력하고 예제에 표시된 프롬프트에 응답하여 Snap Creator Agent를 설정합니다.

```
cd scAgent*
./snapcreator --setup
Welcome to the NetApp Snap Creator Framework release-version!
\#\#\# Installation options \#\#\#
01. NetApp Snap Creator Framework release-version Agent
Select install option (enter a number or "q" to quit): <Enter 01>

END USER LICENSE AGREEMENT
<...the EULA displays...>

Do you accept the End User License Agreement (y|n): <Enter y>

Enter Snap Creator server port [9090]: <Enter agent port>

INFO: Updated NetApp Snap Creator Framework release-version
/install_path/scAgentrelease-version/engine/etc/agent.properties

INFO: To start scAgent please do the following:

/install_path/scAgentrelease-version/bin/scAgent start
```

4. Snap Creator 에이전트 시작:

```
/install_path/scAgentrelease-version/bin/scAgent start
```



시작 시 Snap Creator Agent가 자동으로 실행되도록 하려면 스크립트에 start 명령을 추가합니다.

스크립트를 생성하는 단계는 사용되는 운영 체제와 서버를 관리하는 시스템 관리자의 기본 설정에 따라 약간 다릅니다. 일반적으로 Snap Creator Agent의 start 명령은 /path/to/rc2.d 하위 디렉토리에 있는 S9(예: S99scAgent)로 시작하는 파일에 추가할 수 있습니다. rc2.d 하위 디렉토리는 일반적으로 /etc/아래에 있지만, 이는 호스트 운영 체제 및 서버의 특정 구성에 따라 달라질 수 있습니다. 자세한 내용은 사용 중인 운영 체제 설명서를 참조하십시오.

다음 메시지가 나타납니다.

```
Starting scAgent:
  Watchdog: Running
  Agent: Running
```

◦ 관련 정보 *

[Snap Creator 호스트에 Java 설치](#)

[Snap Creator 소프트웨어 다운로드](#)

설치 후 **Snap Creator Agent** 포트 변경

Snap Creator Agent가 수신 대기 중인 포트를 변경하려면 `Snap Creatoragent.properties` 파일을 변경하고 에이전트를 다시 시작할 수 있습니다.

Snap Creator Agent 포트를 변경하는 절차는 Windows 및 UNIX에서 동일합니다. 다음 절차에서는 UNIX 환경의 예를 사용합니다.

1. Snap Creator Agent가 실행 중인 시스템에 로그인하고 설치 디렉토리 내의 `etc` 하위 디렉토리로 이동합니다.

```
cd /install_path/scAgent4.3.0/etc
```

2. 텍스트 편집기를 사용하여 `agent.properties` 파일을 엽니다.
3. `default_port` 매개 변수의 값을 새 포트로 변경합니다(기본적으로 포트는 9090).

예를 들어, 포트 9191을 사용하려면 `default_port` 매개 변수를 다음과 같이 변경합니다.

```
DEFAULT_PORT=9191
```

4. `agent.properties` 파일을 저장하고 닫습니다.
5. Snap Creator 에이전트를 다시 시작합니다.

```
/install_path/scAgent4.3.0/bin/scAgent restart
```



`allowed_commands.config` 파일 또는 `agent.properties` 파일을 변경할 때 Snap Creator Agent가 실행 중이면 에이전트를 다시 시작해야 합니다.

Snap Creator 업그레이드 중

지원되는 다양한 버전에서 Snap Creator의 최신 버전으로 업그레이드할 수 있습니다.



커뮤니티 사이트에 게시된 릴리즈를 업그레이드할 수 있는지 여부에 대해 궁금한 점이 있으면 NetApp 커뮤니티 포럼에 일반 질문을 제출할 수 있습니다. NetApp 커뮤니티 포럼 온라인 사이트:
https://communities.netapp.com/community/products_and_solutions/databases_and_enterprise_apps/snapcreator

Snap Creator의 최신 버전으로 업그레이드하기 전에 현재 설치된 Snap Creator 버전에 대한 작업 모니터 크기를 확인하십시오. Snap Creator를 업그레이드할 때 작업 모니터 데이터베이스의 데이터 손실을 방지하려면 작업 모니터 크기를 이전 설정과 같거나 더 크게 설정해야 합니다.

또한 Snap Creator를 업그레이드할 때는 동일한 운영 체제 환경을 사용하는 호스트에서 업그레이드를 수행해야 합니다. 예를 들어 Windows 환경에서 업그레이드하는 경우 백업된 데이터를 복사할 때 UNIX 기반 시스템이 아닌 Windows 환경으로 다시 복사해야 합니다.



Snap Creator에는 다운그레이드(되돌리기) 옵션이 없습니다. 업그레이드 프로세스 중에 여러 파일을 백업합니다. 이전 버전의 Snap Creator로 되돌릴 필요가 없을 때까지 백업 파일을 유지하는 것이 중요합니다.

• 관련 정보 *

작업 모니터 크기를 확인하는 중입니다

작업 모니터 크기를 확인하는 중입니다

Snap Creator의 최신 버전으로 업그레이드하기 전에 현재 설치된 버전의 Snap Creator에 대한 작업 모니터 크기를 확인해야 합니다.

Snap Creator를 업그레이드할 때 작업 모니터 데이터베이스의 데이터 손실을 방지하려면 작업 모니터 크기를 이전 설정과 같거나 더 크게 설정해야 합니다. Snap Creator는 업데이트된 작업 모니터 크기 제한까지만 작업을 검색합니다.

예를 들어, Snap Creator 4.0에서 작업 모니터 크기가 500인 경우, 최신 Snap Creator로 업그레이드할 때 작업 모니터 크기를 500보다 크거나 같은 숫자로 설정해야 합니다.

1. 다음 옵션 중 하나를 수행하여 작업 모니터 크기를 확인합니다.

- Snap Creator Server 속성 파일(/install_path/scServer4.1.x/engine/etc/snapcreator.properties)을 열고 SNAPCREATOR_JOB_MONITOR_SIZE 변수를 확인합니다.
- Snap Creator GUI 기본 메뉴에서 * Management * > * Job Monitor * 를 선택한 다음 * Size * 를 클릭합니다.

작업 모니터 크기 대화 상자가 상단 필드에 현재 크기와 함께 표시됩니다.

Snap Creator 3.6 이전의 릴리즈에서 업그레이드 중입니다

Snap Creator 3.6 이전의 릴리즈에서 업그레이드하는 경우, 먼저 한 번에 한 가지 버전의 Snap Creator 3.6으로 업그레이드해야 합니다.

예를 들어, Snap Creator 3.5.x에서 업그레이드하려면 먼저 3.5.x에서 3.6으로 업그레이드해야 합니다. Snap Creator 3.6을 실행한 후 최신 버전으로 업그레이드를 완료할 수 있습니다. 이 업그레이드 프로세스 중에 Snap Creator Server를 업그레이드하는 동시에 Snap Creator Agent를 설치할 수 있습니다.

• 관련 정보 *

Snap Creator 3.6.x에서 업그레이드

Snap Creator 3.6.x에서 업그레이드하면 데이터베이스 스키마가 업그레이드되고 모든 구성 파일 암호가 최신 Snap Creator와의 호환성을 위해 업데이트됩니다.

Windows에서 Snap Creator Server 3.6.x 업그레이드

Windows의 Snap Creator Server 3.6.x에서 직접 업그레이드할 수 있습니다.

- 특수 문자가 포함된 스냅 생성 사용자 이름이 있는 경우 업그레이드를 수행하기 전에 알파벳 문자(a-z, A-Z)만 사용하여 사용자 이름을 변경해야 합니다.
- Snap Creator 디렉토리를 백업하기 전에 Snap Creator 서비스('s napcreatorserverservice' 및 'napcreatoragentservice')를 중지하여 백업된 데이터가 완료되었는지 확인합니다.

예를 들어 서비스 스냅인을 사용하여 서비스를 중지할 수 있습니다.

- a. 시작 * > * 실행 * 을 선택하고 'services.msc'를 입력합니다.
- b. Snap Creator 서비스를 찾아 선택한 다음 서비스를 중지합니다. 또는 명령 프롬프트를 열고 다음 명령을 입력할 수 있습니다.

```
sc stop snapcreatorserverservice  
sc stop snapcreatoragentservice
```

- Snap Creator 3.6.x 서버 디렉토리(C:\Program Files\NetApp\NetApp_Snap_Creator_Framework\scServer3.6.x) 내에 다음 디렉토리와 모든 관련 하위 디렉토리 및 파일을 백업했습니다.
 - Snap Creator 데이터베이스(..\GUI\snapcreator)
 - 프로필 및 구성 파일(..\configs)
 - 로그(..\logs) * 참고: * 생성한 Snap Creator 3.6.x 백업 복사본은 삭제하지 마십시오.
- (선택 사항) Snap Creator Agent가 Snap Creator Server와 동일한 호스트에 설치된 경우 agent.conf 파일(C:\Program Files\NetApp\NetApp_Snap_Creator_Framework\scServer3.6.x\config\agent.conf)을 백업해야 합니다.

다음 단계에서 제공되는 경로는 Windows의 기본 설치 경로를 나타냅니다. 기본값을 사용하지 않으면 경로 정보가 다를 수 있습니다.

업그레이드 프로세스가 완료된 후 다음 문제를 고려하십시오.

- 업그레이드된 Snap Creator 데이터베이스에 ""진행 중""으로 표시된 일부 작업이 포함되어 있는 경우 업그레이드 프로세스가 완료된 후에도 상태는 동일하게 유지됩니다.
- 최신 Snap Creator의 기본 관리자는 Snap Creator 3.6.x의 관리자여야 합니다 3.6.x 사용자가 관리자가 아닌 경우 업그레이드 시 3.6.x 사용자에게 운영자 역할이 할당됩니다.
 - a. Snap Creator 서비스를 아직 중지하지 않은 경우 중지하십시오.

서비스 중단에 대한 자세한 내용은 이 항목 앞부분의 세부 정보를 참조하십시오.

- b. Start * > * Programs * > * Snap Creator * > * Uninstall NetApp Snap Creator Framework * 를 선택하여 Snap Creator(Windows용)를 제거합니다.

자세한 내용은 Windows에서 Snap Creator 제거에 대한 정보를 참조하십시오.

- c. 최신 Snap Creator Server를 설치합니다.

자세한 내용은 Snap Creator Server on Windows 설치에 대한 정보를 참조하십시오.

- d. 최신 Snap Creator Server를 설치할 때 Snap Creator Server를 서비스로 시작하도록 선택한 경우 서비스를 중지합니다.

서비스 중단에 대한 자세한 내용은 이 항목 앞부분의 세부 정보를 참조하십시오.

- e. 최신 Snap Creator Server 데이터베이스 폴더(C:\Program Files\NetApp\Snap_Creator_Framework\scServer4.1.x\engine\snapcreator)를 삭제합니다.
- f. 백업된 Snap Creator 3.6.x 데이터베이스 디렉토리를 최신 위치(C:\Program Files\NetApp\Snap_Creator_Framework\scServer4.1.x\engine\snapcreator)로 복사합니다.
- g. 백업된 Snap Creator 3.6.x 프로필 및 구성 디렉토리를 최신 위치(C:\Program Files\NetApp\Snap_Creator_Framework\scServer4.1.x\engine\configs)로 복사합니다.
- h. 백업된 Snap Creator 3.6.x 로그 디렉토리를 최신 위치(C:\Program Files\NetApp\Snap_Creator_Framework\scServer4.1.x\engine\logs)로 복사합니다.
- i. 명령 프롬프트를 열고 Snap Creator 설치 경로(C:\Program Files\NetApp\Snap_Creator_Framework\scServer4.1.x\engine)에서 Engine 하위 디렉토리로 변경합니다.
- j. 다음 명령을 입력하여 Snap Creator를 업그레이드합니다. `java-jar snapcreator.jar -upgrade`

업그레이드 프로세스가 완료되면 다음 중 하나를 수행하여 Snap Creator Server 서비스를 시작합니다.

- 서비스 스냅인을 사용하여 서비스를 시작합니다.
- 명령 프롬프트에서 'sc start snapcreatorserverservice'를 입력합니다

또한 지정된 포트에서 로컬 호스트로 이동하여 Snap Creator Framework GUI 시작을 검증해야 합니다 .

HTTPS를 사용하여 연결해야 합니다. 그렇지 않으면 연결이 자동으로 HTTPS 연결로 리디렉션되지 않고 GUI가 작동하지 않습니다.

- 관련 정보 *

Snap Creator 서버 설치

Windows에서 Snap Creator를 제거합니다

UNIX 기반 시스템에서 Snap Creator Server 3.6.x 업그레이드

UNIX 기반 시스템의 Snap Creator Server 3.6.x에서 직접 업그레이드할 수 있습니다.

- Snap Creator에 특수 문자가 포함된 사용자 이름이 있는 경우 업그레이드를 수행하기 전에 알파벳 문자(a-z, A-Z)만 사용하여 사용자 이름을 변경해야 합니다.

- Snap Creator 디렉토리를 백업하기 전에 Snap Creator 프로세스를 중지하여 백업 데이터가 완료되었는지 확인합니다.

예를 들어, 다음 명령을 입력합니다.

```
/install_path/scServer3.6.x/bin/scServer stop
/install_path/scAgent3.6.x/bin/scAgent stop
```

- Snap Creator 3.6.x 서버 디렉토리(/install_path/scServer3.6.x) 내에서 다음 디렉토리 및 모든 관련 하위 디렉토리 및 파일을 백업했습니다.
 - Snap Creator 데이터베이스(..../GUI/snapcreator)
 - 프로필 및 구성 파일(..../configs)
 - 로그(..../로그) * 참고: * 생성한 Snap Creator 3.6.x 백업 복사본은 삭제하지 마십시오.

다음 단계에서 제공되는 경로는 기본 설치 경로를 나타냅니다. 아래 명령의 경로는 설치 경로와 다를 수 있습니다.

업그레이드 프로세스가 완료된 후 다음 문제를 고려하십시오.

- 업그레이드된 Snap Creator 데이터베이스에 ""진행 중""으로 표시된 일부 작업이 포함되어 있는 경우 업그레이드 프로세스가 완료된 후에도 상태는 동일하게 유지됩니다.
- 최신 Snap Creator의 기본 관리자는 Snap Creator 3.6.x의 관리자여야 합니다 3.6.x 사용자가 관리자가 아닌 경우 업그레이드 시 3.6.x 사용자에게 운영자 역할이 할당됩니다.
 - a. Snap Creator 프로세스를 아직 중지하지 않은 경우 중지하십시오.

프로세스 중지에 대한 자세한 내용은 이 항목 앞부분의 세부 정보를 참조하십시오.
 - b. 최신 Snap Creator를 설치하되 Snap Creator Server 서비스는 시작하지 마십시오.

자세한 내용은 UNIX에서 Snap Creator Server를 설치하는 방법을 참조하십시오.
 - c. 백업된 Snap Creator 3.6.x 데이터베이스 디렉토리를 최신 데이터베이스 위치(/install_path/scServer4.1.x/engine/snapcreator)로 복사합니다.
 - d. 백업된 Snap Creator 3.6.x 프로필 및 구성 폴더를 최신 위치(/install_path/scServer4.1.x/engine/configs)로 복사합니다.
 - e. 백업된 Snap Creator 3.6.x 로그 폴더를 최신 위치(/install_path/scServer4.1.x/engine/logs)로 복사합니다.
 - f. Snap Creator 설치 경로에서 디렉토리를 엔진 하위 디렉토리로 변경하십시오(/install_path/scServer4.1.x/engine).
 - g. 다음 명령을 입력하여 Snap Creator를 업그레이드합니다. `java-jar snapcreator.jar -upgrade`

업그레이드 프로세스가 완료되면 다음 명령을 입력하여 Snap Creator Server 서비스를 시작합니다.

`/INSTALL_PATH/scServer4.1.x/bin/scServer 시작`

또한 Snap Creator 3.6.x 설치 디렉토리를 삭제합니다.



이전 버전으로 되돌릴 필요가 없을 때까지 백업 복사본을 삭제하지 마십시오.

또한 지정된 포트에서 로컬 호스트로 이동하여 Snap Creator Framework GUI 시작을 검증해야 합니다 .

HTTPS를 사용하여 연결해야 합니다. 그렇지 않으면 연결이 자동으로 HTTPS 연결로 리디렉션되지 않고 GUI가 작동하지 않습니다.

- 관련 정보 *

UNIX 기반 시스템에 Snap Creator Server 설치

Windows에서 Snap Creator Agent 3.6.x 업그레이드

Windows의 Snap Creator Agent 3.6.x에서 직접 업그레이드할 수 있습니다.

- Snap Creator Agent 디렉토리를 백업하기 전에 Snap Creator Agent 서비스('snapcreatoragentservice')를 중지하여 백업된 데이터가 완료되었는지 확인합니다.

예를 들어 서비스 스냅인을 사용하여 서비스를 중지할 수 있습니다.

- a. 시작 * > * 실행 * 을 선택하고 'services.msc'를 입력합니다.
- b. Snap Creator Agent 서비스를 찾아 선택한 다음 서비스를 중지합니다. 또는 명령 프롬프트를 열고 다음 명령을 입력할 수 있습니다.

```
sc stop snapcreatoragentservice
```

- Snap Creator Agent 디렉토리(C:\Program Files\NetApp\NetApp_Snap_Creator_Framework\scAgent3.6.x) 내에 다음 디렉토리 및 모든 관련 하위 디렉토리와 파일을 백업했습니다.
 - agent.conf 파일(...\config\agent.conf)



동일한 시스템에 Snap Creator Server가 설치되어 있는 경우, Snap Creator Server 3.6.x를 업그레이드할 때 이 파일을 이미 백업했을 수 있습니다

- 로그 디렉토리(활성화된 경우)(..\logs)
- 플러그인 디렉토리(...\plugins)

4.1 이전 버전의 Snap Creator Agent에서는 agent.conf라는 파일을 사용하여 Snap Creator Agent에서 실행될 수 있는 Snap Creator 외부의 명령을 나열했습니다. 4.1에서는 Allowed_commands.config 파일이 사용됩니다.

마찬가지로, Snap Creator Agent가 통신할 수 있는 agent.conf 파일이 나열된 호스트입니다. 기본적으로 Snap Creator Agent는 모든 Snap Creator Server와 통신을 허용했습니다. 그러나 이전 버전의 Snap Creator에서 이 기능을 사용하도록 선택한 경우 agent.properties 파일의 authorized_hosts 매개 변수가 이 기능을 대체합니다.



이러한 매개변수를 사용하지 않은 경우 새 에이전트를 간단히 설치하는 것이 좋습니다.

다음 단계에서 제공되는 경로는 Windows의 기본 설치 경로를 나타냅니다. 기본값이 사용되지 않은 경우 경로 정보가 설치 경로와 다를 수 있습니다.

1. Snap Creator 에이전트 서비스를 아직 중지하지 않은 경우 중지하십시오.

서비스 중단에 대한 자세한 내용은 이 항목 앞부분의 세부 정보를 참조하십시오.

2. Start * > * Programs * > * Snap Creator * > * Uninstall NetApp Snap Creator Framework * 를 선택하여 Snap Creator(Windows용)를 제거합니다.

자세한 내용은 Windows에서 Snap Creator 제거에 대한 정보를 참조하십시오.

3. 최신 Snap Creator 에이전트를 설치합니다.

자세한 내용은 Snap Creator Agent를 Windows에 설치하는 방법을 참조하십시오.

4. 텍스트 편집기에서 agent.conf 파일의 백업된 복사본을 엽니다.

다음은 agent.conf의 예입니다.

```
host: scServer@Tampico
command: sdcli.exe
```

5. 새 allowed_commands.config 파일(C:\Program Files\NetApp\Snap_Creator_Framework\scAgent4.1.x\etc\allowed_commands.config)을 텍스트 편집기에서 열고 agent.conf의 명령줄을 allowed_commands.config 파일로 복사합니다. 그러나 최신 Snap Creator의 향상된 보안으로 인해 명령이 완전히 정규화되었는지 확인합니다.

앞의 예제에서 allowed_commands.config 파일에는 다음 사항이 포함되어 있어야 합니다.

```
command: "C:\Program Files\NetApp\SnapDrive\sdcli.exe"
```



"[.code] "Program Files" 사이의 공백 때문에 명령을 캡슐화하려면 따옴표를 포함해야 합니다. 명령에 공백이 없으면 따옴표가 필요하지 않습니다.

각 명령을 별도의 줄에 추가하여 필요에 따라 명령을 추가할 수 있습니다.

6. 파일을 저장하고 닫습니다.

7. 텍스트 편집기에서 agent.properties 파일(C:\Program Files\NetApp\Snap_Creator_Framework\scAgent4.1.x\etc\agent.properties)을 열고 authorized_hosts= * 의 기본 항목을 변경하여 agent.conf 파일의 호스트 설정을 반영합니다.

앞의 예제에서 authorized_hosts 매개 변수는 다음을 포함해야 합니다.

```
AUTHORIZED_HOSTS=Tampico
```

필요에 따라 호스트를 추가할 수 있습니다. 호스트 이름을 구분하려면 쉼표를 사용하십시오. 호스트 이름과 IP 주소가 모두 지원됩니다.

```
AUTHORIZED_HOSTS=Tampico, 10.10.10.192, Fuji01
```

8. 파일을 저장하고 닫습니다.

9. 다음 중 하나를 수행하여 Snap Creator Agent 서비스를 시작합니다.
- 서비스 스냅인을 사용하여 서비스를 시작합니다.
 - 명령 프롬프트에서 `sc start snapcreatoragentservice` 명령을 입력합니다
 - 관련 정보 *

Windows에 Snap Creator Agent 설치

Windows에서 Snap Creator를 제거합니다

UNIX에서 Snap Creator Agent 3.6.x 업그레이드

UNIX의 Snap Creator Agent 3.6.x에서 직접 업그레이드할 수 있습니다.

- Snap Creator Agent 디렉토리를 백업하기 전에 Snap Creator Agent를 중지하여 백업된 데이터가 완료되었는지 확인합니다.

예를 들어 다음 명령을 입력합니다.

```
/install_path/scAgent3.6.x/bin/scAgent stop
```

- Snap Creator Agent 디렉토리(/install_path/scAgent3.6.x) 내에서 다음 디렉토리 및 모든 관련 하위 디렉토리와 파일을 백업했습니다.
 - agent.conf 파일(.../config/agent.conf)
 - 로그 디렉토리(활성화된 경우)(../logs)
 - 플러그인 디렉토리(.../plugins)

4.1 이전 버전의 Snap Creator Agent에서는 agent.conf라는 파일을 사용하여 Snap Creator Agent에서 실행될 수 있는 Snap Creator 외부의 명령을 나열했습니다. 4.1에서는 Allowed_commands.config 파일이 사용됩니다.

마찬가지로, Snap Creator Agent가 통신할 수 있는 agent.conf 파일이 나열된 호스트입니다. 기본적으로 Snap Creator Agent는 모든 Snap Creator Server와 통신을 허용했습니다. 그러나 이전 버전의 Snap Creator에서 이 기능을 사용하도록 선택한 경우 agent.properties 파일의 authorized_hosts 매개 변수가 이 기능을 대체합니다.



이러한 매개변수를 사용하지 않은 경우 새 에이전트를 간단히 설치하는 것이 좋습니다.

다음 단계에서 제공되는 경로는 기본 설치 경로를 나타냅니다. 아래 명령의 경로는 설치 경로의 경로와 다를 수 있습니다.

1. Snap Creator Agent를 아직 중지하지 않은 경우 중지합니다.

자세한 내용은 이 항목 앞부분의 세부 정보를 참조하십시오.

2. 최신 Snap Creator Agent를 설치하되 Snap Creator Agent는 시작하지 마십시오.

자세한 내용은 UNIX에서 Snap Creator Agent 설치에 대한 정보를 참조하십시오.

3. 텍스트 편집기에서 agent.conf 파일의 백업된 복사본을 엽니다.

다음은 agent.conf의 예입니다.

```
host: scServer@Lyon
command: rc_domino
```

4. 새 allowed_commands.config 파일(/install_path/scAgent4.1.x/etc/allowed_commands.config)을 텍스트 편집기에서 열고 agent.conf의 명령줄을 allowed_commands.config 파일로 복사합니다. 그러나 최신 Snap Creator의 향상된 보안으로 인해 명령이 완전히 정규화되었는지 확인합니다.

앞의 예제에서 allowed_commands.config 파일에는 다음 사항이 포함되어 있어야 합니다.

```
command: /etc/init.d/rc_domino
```



명령에 공백이 있으면 명령을 따옴표로 묶어야 합니다.

각 명령을 별도의 줄에 추가하여 필요에 따라 명령을 추가할 수 있습니다.

변경 후 파일을 저장하고 닫습니다.

5. 텍스트 편집기에서 agent.properties 파일(/install_path/scAgent4.1.x/etc/agent.properties)을 열고 authorized_hosts=*의 기본 항목을 변경하여 agent.conf 파일의 호스트 설정을 반영한 다음 파일을 저장하고 닫습니다.

앞의 예제에서 authorized_hosts 매개 변수는 다음을 포함해야 합니다.

```
AUTHORIZED_HOSTS=Lyon
```

필요에 따라 호스트를 추가할 수 있습니다. 호스트 이름을 구분하려면 쉼표를 사용하십시오. 호스트 이름과 IP 주소가 모두 지원됩니다.

```
AUTHORIZED_HOSTS=Lyon, 10.10.10.192, Fuji01
```

6. 다음 명령을 입력하여 Snap Creator Agent를 시작합니다.

```
/install_path/scAgent4.1.x/bin/scAgent start
```

◦ 관련 정보 *

[UNIX 기반 시스템에 Snap Creator Agent 설치](#)

Snap Creator 4.0.x에서 업그레이드

Snap Creator 4.0.x에서 업그레이드하면 데이터베이스 스키마가 업그레이드됩니다.

Windows에서 Snap Creator Server 4.0.x 업그레이드

Windows의 Snap Creator Server 4.0.x에서 직접 업그레이드할 수 있습니다.

- Snap Creator에 특수 문자가 포함된 사용자 이름이 있는 경우 알파벳 문자(a ~ z 및 A ~ Z)만 사용하여 사용자 이름을 변경해야 합니다.
- Snap Creator 디렉토리를 백업하기 전에 Snap Creator 서비스('s napcreatorserverservice' 및 's napcreatoragentservice')를 중지하여 백업된 데이터가 완전한지 확인해야 합니다.

예를 들어 서비스 스냅인을 사용하여 서비스를 중지할 수 있습니다.

- a. 시작 * > * 실행 * 을 선택하고 'services.msc'를 입력합니다.
- b. Snap Creator 서비스를 찾아 선택한 다음 서비스를 중지합니다. 또는 명령 프롬프트를 열고 다음 명령을 입력할 수 있습니다.

```
sc stop snapcreatorserverservice  
sc stop snapcreatoragentservice
```

- Snap Creator 4.0.x Server Engine 하위 디렉토리(C:\Program Files\NetApp\Snap_Creator_Framework\scServer4.0.x\engine)에 다음 디렉토리와 모든 관련 하위 디렉토리 및 파일을 백업해야 합니다.
 - Snap Creator 데이터베이스(..\snapcreator)
 - Snap Creator 서버 속성(..\etc)
 - 프로필 및 구성(..\configs)
 - 로그(..\logs) * 참고: * 생성한 Snap Creator 4.0.x 백업 복사본은 삭제하지 않아야 합니다.
- (선택 사항) Snap Creator Agent가 Snap Creator Server와 동일한 호스트에 설치되어 있는 경우, agent.conf 파일(C:\Program Files\NetApp\Snap_Creator_Framework\scAgent4.0.x\config\agent.conf)을 이미 백업해야 합니다.

다음 단계에서 제공되는 경로는 Windows의 기본 설치 경로를 나타냅니다. 기본값이 사용되지 않은 경우 경로 정보가 설치 경로와 다를 수 있습니다.

업그레이드 프로세스가 완료된 후 다음 문제를 고려하십시오.

- 업그레이드된 Snap Creator 데이터베이스에 ""진행 중""으로 표시된 일부 작업이 포함되어 있는 경우 업그레이드 프로세스가 완료된 후에도 상태는 동일하게 유지됩니다.
- 최신 Snap Creator의 기본 관리자는 Snap Creator 4.0.x의 관리자여야 합니다 4.0.x 사용자가 관리자가 아닌 경우 업그레이드 시 4.0.x 사용자에게 운영자 역할이 할당됩니다.
 - a. Snap Creator 서비스를 아직 중지하지 않은 경우 중지하십시오.

서비스 중단에 대한 자세한 내용은 이 항목 앞부분의 세부 정보를 참조하십시오.

- b. Start * > * Programs * > * Snap Creator * > * Uninstall NetApp Snap Creator Framework * 를 선택하여 Snap Creator(Windows용)를 제거합니다.

자세한 내용은 Windows에서 Snap Creator 제거에 대한 정보를 참조하십시오.

c. 최신 Snap Creator Server를 설치합니다.

자세한 내용은 Snap Creator Server on Windows 설치에 대한 정보를 참조하십시오.

d. 최신 Snap Creator Server를 설치할 때 Snap Creator Server를 서비스로 시작하도록 선택한 경우 서비스를 중지합니다.

서비스 중단에 대한 자세한 내용은 이 항목 앞부분의 세부 정보를 참조하십시오.

e. 최신 Snap Creator Server 데이터베이스 폴더(C:\Program Files\NetApp\Snap_Creator_Framework\scServer4.1.x\engine\snapcreator)를 삭제합니다.

f. 백업된 Snap Creator 4.0.x 데이터베이스 디렉토리를 최신 위치(C:\Program Files\NetApp\Snap_Creator_Framework\scServer4.1.x\engine\snapcreator)로 복사합니다.

g. 백업된 Snap Creator 4.0.x 프로필 및 구성 디렉토리를 최신 위치(C:\Program Files\NetApp\Snap_Creator_Framework\scServer4.1.x\engine\configs)로 복사합니다.

h. 백업된 Snap Creator 4.0.x 로그 디렉토리를 최신 위치(C:\Program Files\NetApp\Snap_Creator_Framework\scServer4.1.x\engine\logs)로 복사합니다.

i. 명령 프롬프트를 열고 Snap Creator 설치 경로(C:\Program Files\NetApp\Snap_Creator_Framework\scServer4.1.x\engine)에서 Engine 하위 디렉토리로 변경합니다.

j. 다음 명령을 입력하여 Snap Creator를 업그레이드합니다. `java-jar snapcreator.jar -upgrade`

업그레이드 프로세스가 완료되면 다음 중 하나를 수행하여 Snap Creator Server 서비스를 시작합니다.

- 서비스 스냅인을 사용하여 서비스를 시작합니다.
- 명령 프롬프트에서 'sc start snapcreatorserverservice' 명령을 입력합니다

또한 지정된 포트에서 로컬 호스트로 이동하여 Snap Creator Framework GUI 시작을 검증해야 합니다 .

HTTPS를 사용하여 연결해야 합니다. 그렇지 않으면 연결이 자동으로 HTTPS 연결로 리디렉션되지 않고 GUI가 작동하지 않습니다.

- 관련 정보 *

Snap Creator 서버 설치

Windows에서 Snap Creator를 제거합니다

UNIX 기반 시스템에서 Snap Creator Server 4.0.x 업그레이드

UNIX 기반 시스템의 Snap Creator Server 4.0.x에서 직접 업그레이드할 수 있습니다.

- Snap Creator에 특수 문자가 포함된 사용자 이름이 있는 경우 알파벳 문자(a ~ z 또는 A ~ Z)만 사용하여 사용자 이름을 변경해야 합니다.
- Snap Creator 디렉토리를 백업하기 전에 Snap Creator 프로세스를 중지하여 백업 데이터가 완료되었는지 확인합니다.

예를 들어, 다음 명령을 입력합니다.

```
/install_path/scServer4.0.x/bin/scServer stop  
/install_path/scAgent4.0.x/bin/scAgent stop
```

- Snap Creator 4.0.x Server Engine 하위 디렉터리(/install_path/scServer4.0.x/engine)에서 다음 디렉터리와 모든 관련 하위 디렉터리와 파일을 백업했습니다.
 - Snap Creator 데이터베이스(/snapcreator)
 - Snap Creator 서버 속성(/etc)
 - 프로필 및 구성(/configs)
 - 로그(/logs) * 참고: * 생성한 Snap Creator 4.0.x 백업 복사본은 삭제하지 않아야 합니다.

다음 단계에서 제공되는 경로는 기본 설치 경로를 나타냅니다. 아래 명령의 경로는 설치 경로와 다를 수 있습니다.

업그레이드 프로세스가 완료되면 다음 문제를 고려해야 합니다.

- 업그레이드된 Snap Creator 데이터베이스에 "진행 중"으로 표시된 일부 작업이 포함되어 있는 경우 업그레이드 프로세스가 완료된 후에도 상태는 동일하게 유지됩니다.
- 최신 Snap Creator의 기본 관리자는 Snap Creator 4.0.x의 관리자여야 합니다 4.0.x 사용자가 관리자가 아닌 경우 업그레이드 시 4.0.x 사용자에게 운영자 역할이 할당됩니다.
 - a. Snap Creator 프로세스를 아직 중지하지 않은 경우 중지하십시오.

프로세스 중지에 대한 자세한 내용은 이 항목 앞부분의 세부 정보를 참조하십시오.
 - b. 최신 Snap Creator를 설치하되 Snap Creator Server 서비스는 시작하지 마십시오.

자세한 내용은 UNIX에서 Snap Creator Server를 설치하는 방법을 참조하십시오.
 - c. 백업된 Snap Creator 4.0.x 데이터베이스 디렉토리를 최신 위치(/install_path/scServer4.1.x/engine/snapcreator)로 복사합니다.
 - d. 백업된 4.0.x 프로파일 및 구성 디렉토리를 최신 위치(/install_path/scServer4.1.x/engine/configs)로 복사합니다.
 - e. 백업된 4.0.x 로그 디렉토리를 최신 위치(/install_path/scServer4.1.x/engine/logs)로 복사합니다.
 - f. Snap Creator 설치 경로에서 디렉토리를 엔진 하위 디렉터리로 변경하십시오(/install_path/scServer4.1.x/engine).
 - g. 다음 명령을 입력하여 Snap Creator를 업그레이드합니다. `java-jar snapcreator.jar -upgrade`

업그레이드 프로세스가 완료되면 다음 명령을 입력하여 Snap Creator Server 서비스를 시작합니다.

```
/INSTALL_PATH/scServer4.1.x/bin/scServer 시작
```

또한 Snap Creator 4.0 설치 디렉토리를 삭제합니다.



이전 버전으로 되돌릴 필요가 없다는 확신이 있을 때까지 백업 복사본을 삭제하지 마십시오.

또한 지정된 포트에서 로컬 호스트로 이동하여 Snap Creator Framework GUI 시작을 검증해야 합니다 .

HTTPS를 사용하여 연결해야 합니다. 그렇지 않으면 연결이 자동으로 HTTPS 연결로 리디렉션되지 않고 GUI가 작동하지 않습니다.

- 관련 정보 *

UNIX 기반 시스템에 Snap Creator Server 설치

Windows에서 Snap Creator Agent 4.0.x 업그레이드

Windows의 Snap Creator Agent 4.0.x에서 직접 업그레이드할 수 있습니다.

- Snap Creator Agent 디렉토리를 백업하기 전에 Snap Creator Agent 서비스('snapcreatoragentservice')를 중지하여 백업된 데이터가 완료되었는지 확인합니다.

예를 들어 서비스 스냅인을 사용하여 서비스를 중지할 수 있습니다.

- a. 시작 * > * 실행 * 을 선택하고 'services.msc'를 입력합니다.
- b. Snap Creator Agent 서비스를 찾아 선택한 다음 서비스를 중지합니다. 또는 명령 프롬프트를 열고 다음 명령을 입력할 수 있습니다.

```
sc stop snapcreatoragentservice
```

- Snap Creator Agent 디렉토리(C:\Program Files\NetApp\NetApp_Snap_Creator_Framework\scAgent4.0.x) 내에 다음 디렉토리 및 모든 관련 하위 디렉토리와 파일을 백업했습니다.

- agent.conf 파일(...\config\agent.conf)



동일한 시스템에 Snap Creator Server가 설치되어 있는 경우, Snap Creator Server 4.0.x를 업그레이드할 때 이 파일을 이미 백업했을 수 있습니다

- 로그 디렉토리(활성화된 경우)(..\logs)
- 플러그인 디렉토리(...\plugins)

4.1 이전 버전의 Snap Creator Agent에서는 agent.conf라는 파일을 사용하여 Snap Creator Agent에서 실행될 수 있는 Snap Creator 외부의 명령을 나열했습니다. 4.1에서는 Allowed_commands.config 파일이 사용됩니다.

마찬가지로, Snap Creator Agent가 통신할 수 있는 agent.conf 파일이 나열된 호스트입니다. 기본적으로 Snap Creator Agent는 모든 Snap Creator Server와 통신을 허용했습니다. 그러나 이전 버전의 Snap Creator에서 이 기능을 사용하도록 선택한 경우 agent.properties 파일의 authorized_hosts 매개 변수가 이 기능을 대체합니다.



이러한 매개변수를 사용하지 않은 경우 새 에이전트를 간단히 설치하는 것이 좋습니다.

다음 단계에서 제공되는 경로는 Windows의 기본 설치 경로를 나타냅니다. 기본값이 사용되지 않은 경우 경로 정보가 설치 경로와 다를 수 있습니다.

1. Snap Creator 에이전트 서비스를 아직 중지하지 않은 경우 중지하십시오.

서비스 중단에 대한 자세한 내용은 이 항목 앞부분의 세부 정보를 참조하십시오.

2. Start * > * Programs * > * Snap Creator * > * Uninstall NetApp Snap Creator Framework * 를 선택하여 Snap

Creator(Windows용)를 제거합니다.

자세한 내용은 Windows에서 Snap Creator 제거에 대한 정보를 참조하십시오.

3. 최신 Snap Creator 에이전트를 설치합니다.

자세한 내용은 Snap Creator Agent를 Windows에 설치하는 방법을 참조하십시오.

4. 텍스트 편집기에서 agent.conf 파일의 백업된 복사본을 엽니다.

다음은 agent.conf의 예입니다.

```
host: scServer@Tampico
command: sdcli.exe
```

5. 새 allowed_commands.config 파일(C:\Program Files\NetApp\Snap_Creator_Framework\scAgent4.1.x\etc\allowed_commands.config)을 텍스트 편집기에서 열고 agent.conf의 명령줄을 allowed_commands.config 파일로 복사합니다. 그러나 최신 Snap Creator의 향상된 보안으로 인해 명령이 완전히 정규화되었는지 확인합니다.

앞의 예제에서 allowed_commands.config 파일에는 다음 사항이 포함되어 있어야 합니다.

```
command: "C:\Program Files\NetApp\SnapDrive\sdcli.exe"
```



"[.code] "Program Files" 사이의 공백 때문에 명령을 캡슐화하려면 따옴표를 포함해야 합니다. 명령에 공백이 없으면 따옴표가 필요하지 않습니다.

각 명령을 별도의 줄에 추가하여 필요에 따라 명령을 추가할 수 있습니다.

6. 파일을 저장하고 닫습니다.

7. 텍스트 편집기에서 agent.properties 파일(C:\Program Files\NetApp\Snap_Creator_Framework\scAgent4.1.x\etc\agent.properties)을 열고 authorized_hosts= * 의 기본 항목을 변경하여 agent.conf 파일의 호스트 설정을 반영합니다.

앞의 예제에서 authorized_hosts 매개 변수는 다음을 포함해야 합니다.

```
AUTHORIZED_HOSTS=Tampico
```

필요에 따라 호스트를 추가할 수 있습니다. 호스트 이름을 구분하려면 쉼표를 사용하십시오. 호스트 이름과 IP 주소가 모두 지원됩니다.

```
AUTHORIZED_HOSTS=Tampico, 10.10.10.192, Fuji01
```

8. 파일을 저장하고 닫습니다.

9. 다음 중 하나를 수행하여 Snap Creator Agent 서비스를 시작합니다.

- 서비스 스냅인을 사용하여 서비스를 시작합니다.
- 명령 프롬프트에서 다음 명령을 입력합니다. 'sc start snapcreatoragentservice' * 참고: * allowed_commands.config 또는 agent.properties 파일에 대한 모든 변경 사항을 적용하려면 변경 시 Snap Creator Agent를 다시 시작해야 합니다.
 - 관련 정보 *

Windows에 Snap Creator Agent 설치

Windows에서 Snap Creator를 제거합니다

UNIX에서 Snap Creator Agent 4.0.x 업그레이드

UNIX의 Snap Creator Agent 4.0.x에서 직접 업그레이드할 수 있습니다.

- Snap Creator Agent 디렉토리를 백업하기 전에 Snap Creator Agent를 중지하여 백업된 데이터가 완료되었는지 확인합니다.

예를 들어 다음 명령을 입력합니다.

```
/install_path/scAgent4.0.x/bin/scAgent stop
```

- Snap Creator Agent 디렉토리(/install_path/scAgent4.0.x) 내에서 다음 디렉토리와 모든 관련 하위 디렉토리 및 파일을 백업했습니다.
 - agent.conf 파일(.../config/agent.conf)
 - 로그 디렉토리(활성화된 경우)(../logs)
 - 플러그인 디렉토리(.../plugins)

4.1 이전 버전의 Snap Creator Agent에서는 agent.conf라는 파일을 사용하여 Snap Creator Agent에서 실행될 수 있는 Snap Creator 외부의 명령을 나열했습니다. 4.1에서는 Allowed_commands.config 파일이 사용됩니다.

마찬가지로, Snap Creator Agent가 통신할 수 있는 agent.conf 파일이 나열된 호스트입니다. 기본적으로 Snap Creator Agent는 모든 Snap Creator Server와 통신을 허용했습니다. 그러나 이전 버전의 Snap Creator에서 이 기능을 사용하도록 선택한 경우 agent.properties 파일의 authorized_hosts 매개 변수가 이 기능을 대체합니다.



이러한 매개변수를 사용하지 않은 경우 새 에이전트를 간단히 설치하는 것이 좋습니다.

다음 단계에서 제공되는 경로는 기본 설치 경로를 나타냅니다. 아래 명령의 경로는 설치 경로와 다를 수 있습니다.

1. Snap Creator Agent를 아직 중지하지 않은 경우 중지합니다.

자세한 내용은 이 항목 앞부분의 세부 정보를 참조하십시오.

2. 최신 Snap Creator Agent를 설치하되 Snap Creator Agent는 시작하지 마십시오.

자세한 내용은 UNIX에서 Snap Creator Agent 설치에 대한 정보를 참조하십시오.

3. 텍스트 편집기에서 agent.conf 파일의 백업된 복사본을 엽니다.

다음은 agent.conf 파일의 예입니다.

```
host: scServer@Lyon
command: rc_domino
```

4. 새 allowed_commands.config 파일(/install_path/scAgent4.1.x/etc/allowed_commands.config)을 텍스트 편집기에서 열고 agent.conf의 명령줄을 allowed_commands.config 파일로 복사합니다. 그러나 최신 Snap Creator의 향상된 보안으로 인해 명령이 완전히 정규화되었는지 확인합니다.

앞의 예제에서 allowed_commands.config 파일에는 다음 사항이 포함되어 있어야 합니다.

```
command: /etc/init.d/rc_domino
```



명령에 공백이 있으면 명령을 따옴표로 묶어야 합니다.

각 명령을 별도의 줄에 추가하여 필요에 따라 명령을 추가할 수 있습니다.

변경 후 파일을 저장하고 닫습니다.

5. 텍스트 편집기에서 agent.properties 파일(/install_path/scAgent4.1.x/etc/agent.properties)을 열고 authorized_hosts= * 의 기본 항목을 변경하여 agent.conf 파일의 호스트 설정을 반영합니다.

앞의 예제에서 authorized_hosts 매개 변수는 다음을 포함해야 합니다.

```
AUTHORIZED_HOSTS=Lyon
```

필요에 따라 호스트를 추가할 수 있습니다. 호스트 이름을 구분하려면 쉼표를 사용하십시오. 호스트 이름과 IP 주소가 모두 지원됩니다.

```
AUTHORIZED_HOSTS=Lyon, 10.10.10.192, Fuji01
```

변경 후 파일을 저장하고 닫습니다.

6. 다음 명령을 입력하여 Snap Creator Agent를 시작합니다.

```
/install_path/scAgent4.1.x/bin/scAgent start
```



allowed_commands.config 또는 agent.properties 파일을 변경한 경우 변경 사항이 있을 때 Snap Creator Agent를 다시 시작해야 합니다.

◦ 관련 정보 *

Snap Creator 4.1.x에서 업그레이드

현재 사용 가능한 모든 패치 수준을 포함하여 Snap Creator 4.1.x에서 업그레이드할 수 있습니다.

Windows에서 Snap Creator Server 4.1.x 업그레이드

Windows의 Snap Creator Server 4.1.x에서 업그레이드할 수 있습니다.

- Snap Creator 디렉토리를 백업하기 전에 Snap Creator 서비스('s napcreatorserverservice' 및 's napcreatoragentservice')를 중지하여 백업된 데이터가 완전한지 확인해야 합니다.

예를 들어 서비스 스냅인을 사용하여 서비스를 중지할 수 있습니다.

- a. 시작 * > * 실행 * 을 선택하고 'services.msc'를 입력합니다.
- b. Snap Creator 서비스를 찾아 선택한 다음 서비스를 중지합니다. 또는 명령 프롬프트를 열고 다음 명령을 입력할 수 있습니다.

```
sc stop snapcreatorserverservice
sc stop snapcreatoragentservice
```

- Snap Creator 4.1.x 서버 엔진 하위 디렉토리(C:\Program Files\NetApp\Snap_Creator_Framework\scServer4.1.x\engine) 내에 다음 디렉토리와 모든 관련 하위 디렉토리 및 파일을 백업해야 합니다.
 - Snap Creator 데이터베이스(..\snapcreator)
 - Snap Creator 서버 속성(..\etc)
 - 구성 파일(..\configs)
 - 로그(..\logs)
 - 플러그인 리포지토리(활성화된 경우)(..\snapcreatorPlugin)
- (선택 사항) Snap Creator Agent가 Snap Creator Server와 동일한 호스트에 설치되어 있는 경우, Snap Creator Agent 디렉토리(C:\Program Files\NetApp\Snap_Creator_Framework\Agent4.1.x) 내에 다음 디렉토리와 모든 관련 하위 디렉토리 및 파일을 백업해야 합니다.
 - 허용되는_command.config 및 agent.properties 파일이 포함된 Snap Creator Agent 속성(..\etc)
 - 로그(..\logs)
 - 플러그인(..\plugins)
- 명령 프롬프트에서 Snap Creator를 수동으로 시작한 경우 명령 프롬프트를 닫고 중지해야 합니다.



Snap Creator가 서비스에서 시작된 경우 제거 프로그램은 제거 프로세스의 일부로 서비스를 중지합니다.

다음 단계에서 제공되는 경로는 Windows의 기본 설치 경로를 나타냅니다. 기본값이 사용되지 않은 경우 경로 정보가

설치 경로와 다를 수 있습니다.

업그레이드 프로세스가 완료된 후 다음 문제를 고려하십시오.

- 업그레이드된 Snap Creator 데이터베이스에 ""진행 중""으로 표시된 일부 작업이 포함되어 있는 경우 업그레이드 프로세스가 완료된 후에도 상태는 동일하게 유지됩니다.

- 최신 Snap Creator 4.1의 기본 관리자는 Snap Creator 4.1의 관리자여야 합니다.

4.1.x 사용자가 관리자가 아닌 경우 업그레이드에서는 4.1.x 사용자에게 운영자 역할을 할당합니다.

- a. Snap Creator 서비스를 아직 중지하지 않은 경우 중지하십시오.

서비스 중단에 대한 자세한 내용은 이 항목 앞부분의 세부 정보를 참조하십시오.

- b. Start * > * Programs * > * Snap Creator * > * Uninstall NetApp Snap Creator Framework * 를 선택하여 Snap Creator(Windows용)를 제거합니다.

자세한 내용은 Windows에서 Snap Creator 제거에 대한 정보를 참조하십시오.

- c. 최신 Snap Creator Server를 설치합니다.

자세한 내용은 Snap Creator Server on Windows 설치에 대한 정보를 참조하십시오.

- d. 최신 Snap Creator Server를 설치할 때 Snap Creator Server를 서비스로 시작하도록 선택한 경우 서비스를 중지합니다.

서비스 중단에 대한 자세한 내용은 이 항목 앞부분의 세부 정보를 참조하십시오.

- e. C:\Program Files\NetApp\Snap_Creator_Framework\scServer4.1.x\engine\snapcreator에서 최신 Snap Creator Server 데이터베이스 폴더를 삭제합니다.)

- f. 백업된 Snap Creator 4.1 데이터베이스 디렉토리를 C:\Program Files\NetApp\Snap_Creator_Framework\scServer4.1.x\engine\snapcreator의 최신 위치로 복사합니다.

- g. 백업된 Snap Creator 4.1 구성 디렉토리를 C:\Program Files\NetApp\Snap_Creator_Framework\scServer4.1.x\engine\configs의 최신 위치로 복사합니다.

- h. 백업된 Snap Creator 4.1 로그 디렉토리를 C:\Program Files\NetApp\Snap_Creator_Framework\scServer4.1.x\engine\logs의 최신 위치로 복사합니다.

- i. 명령 프롬프트를 열고 C:\Program Files\NetApp\Snap_Creator_Framework\scServer4.1.x\engine의 Snap Creator 설치 경로에서 디렉토리를 엔진 하위 디렉토리로 변경하십시오.

- j. 다음 명령을 입력하여 Snap Creator를 업그레이드합니다. java-jar snapcreator.jar -upgrade

업그레이드 프로세스가 완료되면 다음 중 하나를 수행하여 Snap Creator Server 서비스를 시작합니다.

- 서비스 스냅인을 사용하여 서비스를 시작합니다.
- 명령 프롬프트에서 다음 명령을 입력합니다.

```
sc start snapcreatorserverservice
```

또한 지정된 포트에서 로컬 호스트로 이동하여 Snap Creator Framework GUI 시작을 검증해야 합니다 .

HTTPS를 사용하여 연결해야 합니다. 그렇지 않으면 연결이 자동으로 HTTPS 연결로 리디렉션되지 않고 GUI가 작동하지 않습니다.

UNIX 기반 시스템에서 Snap Creator Server 4.1.x 업그레이드

UNIX 기반 시스템의 Snap Creator Server 4.1.x에서 업그레이드할 수 있습니다.

- Snap Creator 디렉토리를 백업하기 전에 Snap Creator 프로세스를 중지하여 백업 데이터가 완료되었는지 확인합니다.

예를 들어, 다음 명령을 입력합니다.

```
/install_path/scServer4.1.0/bin/scServer stop  
/install_path/scAgent4.1.0/bin/scAgent stop
```

- Snap Creator 4.1.x Server 엔진 하위 디렉토리(/install_path/scServer4.1.x/engine)에서 다음 디렉토리와 모든 관련 하위 디렉토리와 파일을 백업했습니다.
 - Snap Creator 데이터베이스(/snapcreator)
 - Snap Creator 서버 속성(/etc)
 - 구성 파일(/configs)
 - 로그(/로그)
 - 플러그인 리포지토리(활성화된 경우)(/snapcreatorPlugin) * 참고: * 생성한 Snap Creator 4.1.x 백업 복사본은 삭제할 수 없습니다.

다음 단계에서 제공되는 경로는 기본 설치 경로를 나타냅니다. 기본값이 사용되지 않은 경우 경로 정보가 설치 경로와 다를 수 있습니다.

업그레이드 프로세스가 완료되면 다음 문제를 고려해야 합니다.

- 업그레이드된 Snap Creator 데이터베이스에 ""진행 중""으로 표시된 일부 작업이 포함되어 있는 경우 업그레이드 프로세스가 완료된 후에도 상태는 동일하게 유지됩니다.
- 최신 Snap Creator의 기본 관리자는 Snap Creator 4.1.x의 관리자여야 합니다

4.1.x 사용자가 관리자가 아닌 경우 업그레이드에서는 4.1.x 사용자에게 운영자 역할을 할당합니다.

- a. Snap Creator 프로세스를 아직 중지하지 않은 경우 중지하십시오.

프로세스 중지에 대한 자세한 내용은 이 항목 앞부분의 세부 정보를 참조하십시오.

- b. Snap Creator의 최신 버전을 설치하되 Snap Creator Server는 시작하지 마십시오.

자세한 내용은 UNIX에서 Snap Creator Server를 설치하는 방법을 참조하십시오.

- c. 백업된 Snap Creator 4.1.x 데이터베이스 디렉토리를 /install_path/scServer4.1.x/engine/snapcreator의 최신 위치로 복사합니다.

- d. 백업된 4.1.x 구성 디렉토리를 /install_path/scServer4.1.x/engine/configs의 최신 위치에 복사합니다.
- e. 백업된 4.1.x 로그 디렉토리를 /INSTALL_PATH/scServer4.1.x/engine/logs의 최신 위치에 복사합니다.
- f. /install_path /scServer4.1.x/engine에서 Snap Creator 설치 경로의 엔진 하위 디렉토리로 디렉토리를 변경합니다.
- g. 다음 명령을 입력하여 Snap Creator를 업그레이드합니다. java-jar snapcreator.jar -upgrade

업그레이드 프로세스가 완료되면 다음 명령을 입력하여 Snap Creator Server를 시작합니다.

```
/install_path/scServer4.1.x/bin/scServer start
```

또한 Snap Creator 4.1.x 설치 디렉토리를 삭제합니다.



이전 버전으로 되돌릴 필요가 없다는 확신이 있을 때까지 백업 복사본을 삭제하지 마십시오.

또한 지정된 포트에서 로컬 호스트로 이동하여 Snap Creator Framework GUI 시작을 검증해야 합니다 .

HTTPS를 사용하여 연결해야 합니다. 그렇지 않으면 연결이 자동으로 HTTPS 연결로 리디렉션되지 않고 GUI가 작동하지 않습니다.

Windows에서 Snap Creator Agent 4.1.x 업그레이드

Windows의 Snap Creator Agent 4.1.x에서 업그레이드할 수 있습니다.

- Snap Creator Agent 디렉토리를 백업하기 전에 Snap Creator Agent 서비스('snapcreatoragentservice')를 중지하여 백업된 데이터가 완료되었는지 확인합니다.

예를 들어 서비스 스냅인을 사용하여 서비스를 중지할 수 있습니다.

- a. 시작 * > * 실행 * 을 선택하고 'services.msc'를 입력합니다.
- b. Snap Creator Agent 서비스를 찾아 선택한 다음 서비스를 중지합니다. 또는 명령 프롬프트를 열고 다음 명령을 입력할 수 있습니다.

```
sc stop snapcreatoragentservice
```

- Snap Creator Agent 디렉토리(C:\Program Files\NetApp\NetApp_Snap_Creator_Framework\scAgent4.1.x) 내에 다음 디렉토리 및 모든 관련 하위 디렉토리와 파일을 백업했습니다.
 - 허용되는_command.config 및 agent.properties 파일이 포함된 Snap Creator Agent 속성(..\etc
 - 로그(..\logs)
 - 플러그인(..\plugins) * 참고: * 생성한 Snap Creator 4.1.x 백업 복사본은 삭제하지 마십시오.

다음 단계에서 제공되는 경로는 Windows의 기본 설치 경로를 나타냅니다. 기본값이 사용되지 않은 경우 경로 정보가 설치 경로와 다를 수 있습니다.

1. Snap Creator 에이전트 서비스를 아직 중지하지 않은 경우 중지하십시오.

서비스 중단에 대한 자세한 내용은 이 항목 앞부분의 세부 정보를 참조하십시오.

2. Start * > * Programs * > * Snap Creator * > * Uninstall NetApp Snap Creator Framework * 를 선택하여 Snap Creator(Windows용)를 제거합니다.

자세한 내용은 Windows에서 Snap Creator 제거에 대한 정보를 참조하십시오.

3. 최신 Snap Creator 에이전트를 설치합니다.

자세한 내용은 Snap Creator Agent를 Windows에 설치하는 방법을 참조하십시오.

4. 최신 Snap Creator Server를 설치할 때 Snap Creator Agent를 서비스로 시작하도록 선택한 경우 서비스를 중지합니다.

서비스 중단에 대한 자세한 내용은 이 항목 앞부분의 세부 정보를 참조하십시오.

5. 백업된 Snap Creator 4.1.x 로그 디렉토리를 최신 위치(C:\Program Files\NetApp\Snap_Creator_Framework\scAgent4.1.x\logs)로 복사합니다.
6. 백업된 Snap Creator 4.1.x 플러그인 디렉토리를 최신 위치(C:\Program Files\NetApp\Snap_Creator_Framework\scAgent4.1.x\plugins)로 복사합니다.
7. 백업된 Snap Creator 4.1.x 에이전트 속성 디렉토리를 최신 위치(C:\Program Files\NetApp\Snap_Creator_Framework\scAgent4.1.x\ 등)로 복사합니다.
8. 다음 중 하나를 수행하여 Snap Creator Agent 서비스를 시작합니다.
 - 서비스 스냅인을 사용하여 서비스를 시작합니다.
 - 명령 프롬프트에 다음을 입력합니다.

```
sc start snapcreatoragentservice
```



allowed_commands.config 또는 agent.properties 파일을 변경한 경우 변경 사항이 있을 때 Snap Creator Agent를 다시 시작해야 합니다.

UNIX 기반 시스템에서 Snap Creator Agent 4.1.x 업그레이드

UNIX 기반 시스템의 Snap Creator Agent 4.1.x에서 업그레이드할 수 있습니다.

- Snap Creator Agent 디렉토리를 백업하기 전에 Snap Creator Agent를 중지하여 백업 데이터가 완료되었는지 확인합니다.

예를 들어 다음 명령을 입력합니다.

```
/install_path/scAgent4.1.0/bin/scAgent stop
```

- Snap Creator Agent 디렉토리(/install_path/scAgent4.1.x) 내에서 다음 디렉토리와 모든 관련 하위 디렉토리 및 파일을 백업했습니다.

- 허용되는 `_command.config` 및 `agent.properties` 파일이 포함된 Snap Creator Agent 속성(`../etc`)
- 로그(`../로그`)
- 플러그인(`../플러그인`) * 참고: * 생성한 Snap Creator 4.1.x 백업 복사본은 삭제하지 마십시오.

다음 단계에서 제공되는 경로는 기본 설치 경로를 나타냅니다. 기본값이 사용되지 않은 경우 경로 정보가 설치 경로와 다를 수 있습니다.

1. Snap Creator Agent를 아직 중지하지 않은 경우 중지합니다.

자세한 내용은 이 항목 앞부분의 세부 정보를 참조하십시오.

2. 최신 Snap Creator Agent를 설치하되 Snap Creator Agent는 시작하지 마십시오.

자세한 내용은 UNIX에서 Snap Creator Agent 설치에 대한 정보를 참조하십시오.

3. 백업된 Snap Creator 4.1.x 로그 디렉토리를 `/install_path/scAgent4.1.x/logs`의 최신 위치로 복사합니다.
4. 백업된 Snap Creator 4.1.x 플러그인 디렉토리를 `/install_path/scAgent4.1.x/plugins`의 최신 위치에 복사합니다.
5. 백업된 Snap Creator 4.1.x 에이전트 속성 디렉토리를 `/install_path/scAgent4.1.x/etc`의 최신 위치로 복사합니다.
6. 다음 명령을 입력하여 Snap Creator Agent를 시작합니다.

```
/install_path/scAgent4.1.x/bin/scAgent start
```



`allowed_commands.config` 또는 `agent.properties` 파일을 변경한 경우, 변경 사항이 있을 때 Snap Creator Agent를 다시 시작해야 합니다.

Snap Creator 4.3.x에서 업그레이드

현재 사용 가능한 모든 패치 릴리즈를 포함하여 Snap Creator 4.3.x에서 업그레이드할 수 있습니다.

업그레이드 절차는 Snap Creator Framework 4.1.x 및 4.3.x에 대해 동일합니다



Snap Creator Framework 4.3.1을 4.3.1 패치 릴리즈로 업그레이드하는 경우 `java-jar snapcreator.jar -upgrade` 명령을 실행하는 마지막 단계는 생략해야 합니다.

Snap Creator 제거 중

Windows 및 UNIX 시스템에서 Snap Creator를 제거할 수 있습니다.

Windows에서 Snap Creator를 제거합니다

Windows* 시작* 메뉴를 사용하여 Snap Creator를 제거할 수 있습니다. Windows 제거 프로그램은 설치된 Snap Creator 구성 요소를 제거합니다(예: Snap Creator Server와 Snap Creator Agent가 모두 설치된 경우 둘 다 제거됩니다). 마찬가지로, 구성 요소 중 하나만 설치된

경우 해당 구성 요소가 제거됩니다.

- Snap Creator Server 엔진 디렉토리(C:\Program Files\NetApp\Snap_Creator_Framework\scServer4.1.0\engine) 내에 다음 디렉토리와 모든 관련 하위 디렉토리 및 파일을 백업합니다.
 - Snap Creator 데이터베이스(..\snapcreator)
 - Snap Creator 서버 속성(..\etc)
 - 구성 파일(..\configs)
 - 로그(..\logs)
 - 플러그인 리포지토리(활성화된 경우)(..\snapcreatorPlugin)
- Snap Creator Agent 디렉토리(C:\Program Files\NetApp\Snap_Creator_Framework\scAgent4.1.0) 내에 다음 디렉토리 및 모든 관련 하위 디렉토리와 파일을 백업합니다.
 - 로그(..\logs)
 - 플러그인(..\plugins)
 - 허용되는_command.config 및 agent.properties 파일이 포함된 Snap Creator Agent 속성(..\etc)
- 명령 프롬프트에서 Snap Creator를 수동으로 시작한 경우 명령 프롬프트를 닫아 Snap Creator를 중지하고 종료합니다.



Snap Creator가 서비스에서 시작된 경우 제거 프로그램은 제거 프로세스의 일부로 서비스를 중지합니다.

- a. Start * > * All programs * > * Snap Creator * > * Uninstall NetApp Snap Creator Framework * 를 선택합니다.
- b. Snap Creator를 제거하기 전에 로그 및 구성 파일을 백업했는지 여부를 묻는 메시지가 표시되면 * 예 * 를 클릭합니다.
- c. 제거 프로세스가 완료된 후 메시지가 나타나면 * 닫기 * 를 클릭합니다.

UNIX에서 Snap Creator 제거

UNIX에서 Snap Creator를 제거할 때는 먼저 Snap Creator Agent를 제거한 다음 Snap Creator Server를 제거합니다.

UNIX에서 Snap Creator Agent 제거

Snap Creator Agent 설치 폴더를 삭제하여 UNIX에서 Snap Creator Agent를 제거할 수 있습니다.

Snap Creator Agent 디렉토리(/install_path/scAgent4.1.0) 내에서 다음 디렉토리 및 모든 관련 하위 디렉토리와 파일을 백업합니다.

- 로그(..\로그)
- 플러그인(..\플러그인)
- 허용되는_command.config 및 agent.properties 파일이 포함된 Snap Creator Agent 속성(..\etc)

Snap Creator Agent를 제거하려면 다음 단계를 수행하십시오.



다음 단계에서 제공되는 경로는 일반 설치 경로를 나타냅니다. 이러한 명령의 경로를 수정하여 사용자 지정된 Snap Creator Agent 설치 경로를 반영할 수 있습니다.

1. 다음 스크립트를 사용하여 Snap Creator Agent를 중지합니다.

```
/install_path/scAgent4.1.0/bin/scAgent stop
```

2. Snap Creator Agent 설치 폴더를 삭제합니다.

예를 들어 Linux 시스템에서 다음 명령을 실행합니다.

```
rm -Rf /install_path/scAgent4.1.0
```

UNIX에서 Snap Creator Server를 제거합니다

Snap Creator Server 설치 폴더를 삭제하여 UNIX에서 Snap Creator Server를 제거할 수 있습니다.

Snap Creator Server 엔진 디렉토리(/install_path/scServer4.1.0/engine) 내에서 다음 디렉토리와 모든 관련 하위 디렉토리와 파일을 백업합니다.

- Snap Creator 데이터베이스(..snapcreator)
- Snap Creator 서버 속성(..etc)
- 구성(.../configs)
- 로그(..로그)
- 플러그인 리포지토리(활성화된 경우)(../snapcreatorPlugin)



이러한 디렉토리를 백업했는지 확인하십시오. 그렇지 않으면 사용자 데이터가 손실되고 복구할 수 없게 됩니다.

Snap Creator Server를 제거하려면 다음 단계를 수행하십시오.



다음 단계에서 제공되는 경로는 일반 설치 경로를 나타냅니다. 이러한 명령에서 경로를 수정하여 사용자 지정된 Snap Creator Server 설치 경로를 반영할 수 있습니다.

1. 다음 스크립트를 사용하여 Snap Creator Server 서비스('snapcreatorserverservice')를 중지합니다.

```
/install_path/scServer4.1.0/bin/scServer stop
```

2. Snap Creator Server 설치 폴더를 삭제합니다.

예를 들어 Linux 시스템의 경우 다음 명령을 실행합니다.

```
rm -Rf /install_path/scServer4.1.0
```

CLI 참조

이 섹션에서는 명령줄 인터페이스에서 Snap Creator를 사용하는 방법에 대한 참조 정보를 다룹니다.

Clustered Data ONTAP에서 Snap Creator 사용자에게 대한 역할을 생성하는 **CLI** 명령입니다

Clustered Data ONTAP에서 Snap Creator 사용자를 생성하는 동안 다양한 명령을 실행하여 새 클러스터 사용자 또는 SVM 사용자에게 대한 역할을 생성해야 합니다.

클러스터 역할을 생성하는 **CLI** 명령입니다

다음 표에는 새 클러스터 사용자에게 대한 역할을 생성하는 데 필요한 명령이 나와 있습니다.

명령 디렉토리 이름입니다	실행할 명령입니다
클러스터 ID가 표시됩니다	role create - role CRBAC_New - cmddirname "cluster identity show" - vserver clus3240rre
이벤트	role create - role CRBAC_New - cmddirname "event" - vserver clus3240rre
이벤트 구성	role create - role CRBAC_New - cmddirname "event config" - vserver clus3240rre
이벤트 대상입니다	role create - role CRBAC_New - cmddirname "event destination" - vserver clus3240rre
이벤트 로그	role create - role CRBAC_New - cmddirname "이벤트 로그" - vserver clus3240rre
이벤트 메일 기록	role create - role CRBAC_New - cmddirname "event mailhistory" - vserver clusclus3240rre
이벤트 경로	role create - role CRBAC_New - cmddirname "event route" - vserver clus3240rre
이벤트 스냅피	role create - role CRBAC_New - cmddirname "event snmphidory" - vserver clusclus3240rre

명령 디렉토리 이름입니다	실행할 명령입니다
이벤트 상태입니다	role create - role CRBAC_New - cmddirname "event status" - vserver clus3240rre
LUN 설명입니다	role create - role CRBAC_New - cmddirname "lun comment" - vserver clus3240rre
LUN 생성	role create - role CRBAC_New - cmddirname "lun create" - vserver clus3240rre
LUN을 삭제합니다	role create - role CRBAC_New - cmddirname "lun delete" - vserver clus3240rre
LUN 형태	role create - role CRBAC_New - cmddirname "LUN geometry" - vserver clus3240rre
LUN igroup 추가	role create - role CRBAC_New - cmddirname "lun igroup add" - vserver clus3240rre
LUN igroup 작성	role create - role CRBAC_New - cmddirname "lun igroup create" - vserver clus3240rre
LUN igroup이 설정되었습니다	role create - role CRBAC_New - cmddirname "lun igroup set" - vserver clus3240rre
LUN igroup 표시	role create - role CRBAC_New - cmddirname "lun igroup show" - vserver clus3240rre
LUN 매핑	role create - role CRBAC_New - cmddirname "LUN map" - vserver clus3240rre
LUN 매핑이 표시됩니다	role create - role CRBAC_New - cmddirname "lun mapping show" - vserver clus3240rre
LUN 수정	role create - role CRBAC_New - cmddirname "lun modify" - vserver clus3240rre
LUN 이동	role create - role CRBAC_New - cmddirname "lun move" - vserver clus3240rre
LUN이 오프라인 상태입니다	role create - role CRBAC_New - cmddirname "lun offline" - vserver clus3240rre
LUN을 온라인 상태로 전환합니다	role create - role CRBAC_New - cmddirname "lun online" - vserver clus3240rre

명령 디렉토리 이름입니다	실행할 명령입니다
LUN 크기 조정	role create - role CRBAC_New - cmddirname "LUN resize" - vservers clus3240rre
LUN 표시	role create - role CRBAC_New - cmddirname "lun show" - vservers clus3240rre
LUN 매핑을 해제합니다	role create - role CRBAC_New - cmddirname "LUN unmap" - vservers clus3240rre
네트워크	role create - role CRBAC_New - cmddirname "network" - vservers clus3240rre
네트워크 FCP 어댑터가 표시됩니다	role create - role CRBAC_New - cmddirname "network fcp adapter show" - vservers clus3240rre
네트워크 인터페이스가 표시됩니다	role create - role CRBAC_New - cmddirname "network interface show" - vservers clus3240rre
보안 로그인 역할이 표시됩니다	role create - role CRBAC_New - cmddirname "security login role show" - vservers clus3240rre
보안 로그인 표시	role create - role CRBAC_New - cmddirname "security login show" - vservers clus3240rre
SnapMirror를 참조하십시오	role create - role CRBAC_New - cmddirname "SnapMirror" - vservers clus3240rre
스토리지 애그리게이트	role create - role CRBAC_New - cmddirname "storage aggregate" - vservers clus3240rre
시스템 라이선스가 표시됩니다	role create - role CRBAC_New - cmddirname "system license show" - vservers clus3240rre
시스템 노드	role create - role CRBAC_New - cmddirname "system node" - vservers clus3240rre
시스템 노드 AutoSupport	role create - role CRBAC_New - cmddirname "system node AutoSupport" - vservers clus3240rre
시스템 노드 AutoSupport 호출	role create -role CRBAC_New -cmddirname "system node AutoSupport invoke" -vservers clus3240rre
시스템 노드 표시	role create - role CRBAC_New - cmddirname "system node show" - vservers clus3240rre

명령 디렉토리 이름입니다	실행할 명령입니다
시스템 노드가 실행됩니다	role create - role CRBAC_New - cmddirname "system node run" - vserver clus3240rre
시스템 서비스 NDMP	role create - role CRBAC_New - cmddirname "system services NDMP" - vserver clus3240rre
버전	role create - role CRBAC_New - cmddirname "version" - vserver clus3240rre
버전	보안 로그인 역할 create-role bainew1-vserver SnapCreator-cmddirname "version"-access readonly
SVM 익스포트 정책 규칙 생성	role create - role CRBAC_New - cmddirname "vserver export - policy rule create" - vserver clus3240rre
vserver export-policy rule show를 참조하십시오	role create - role CRBAC_New - cmddirname "vserver export - policy rule show" - vserver clusage 3240rre
vserver export-policy show를 참조하십시오	role create - role CRBAC_New - cmddirname "vserver export - policy show" - vserver clusc3240rre
SVM FCP	role create - role CRBAC_New - cmddirname "vserver FCP" - vserver Snapcreator - vserver clusclus3240rre
SVM FCP 이니시에이터가 표시됩니다	role create - role CRBAC_New - cmddirname "vserver FCP initiator show" - vserver clusc3240rre
SVM FCP show	role create - role CRBAC_New - cmddirname "vserver FCP show" - vserver clusc3240rre
SVM FCP 상태	role create - role CRBAC_New - cmddirname "vserver FCP status" - vserver clusclus3240rre
SVM iSCSI 연결이 표시됩니다	role create - role CRBAC_New - cmddirname "vserver iSCSI connection show" - vserver clusclus3240rre
SVM iSCSI	role create - role CRBAC_New - cmddirname "vserver iSCSI" - vserver Snapcreator - vserver clusclus3240rre
SVM iSCSI 인터페이스 accesslist add	role create - role CRBAC_New - cmddirname "vserver iSCSI interface accesslist add" - vserver clus3240rre
SVM iSCSI 인터페이스 접근목록이 표시됩니다	role create - role CRBAC_New - cmddirname "vserver iSCSI interface accesslist show" - vserver clusc3240rre

명령 디렉토리 이름입니다	실행할 명령입니다
SVM iSCSI 이름	role create - role CRBAC_New - cmddirname "vserver iSCSI notdename" - vserver clusclus3240rre
SVM iSCSI 세션이 표시됩니다	role create - role CRBAC_New - cmddirname "vserver iSCSI session" show - vserver clusclus3240rre
SVM iSCSI 표시	role create - role CRBAC_New - cmddirname "vserver iscsi show" - vserver clusclus3240rre
SVM iSCSI 상태	role create - role CRBAC_New - cmddirname "vserver iSCSI status" - vserver clusclus3240rre
SVM NFS	role create - role CRBAC_New - cmddirname "vserver nfs" - vserver Snapcreator - vserver clusclus3240rre
SVM NFS 상태입니다	role create - role CRBAC_New - cmddirname "vserver NFS status" - vserver clusclus3240rre
SVM 옵션	role create - role CRBAC_New - cmddirname "vserver options" - vserver clus3240rre
SVM 서비스 UNIX 그룹 생성	role create - role CRBAC_New - cmddirname "vserver services name - service unix-group create" - vserver clus3240rre
SVM 서비스 UNIX - 사용자 생성	role create - role CRBAC_New - cmddirname "vserver services name - service UNIX - user create" - vserver clus3240rre
SVM 서비스 UNIX-GROUP SHOW	role create - role CRBAC_New - cmddirname "vserver services name - service UNIX-group show" - vserver clus3240rre
SVM 서비스 UNIX - user show	role create - role CRBAC_New - cmddirname "vserver services name - service UNIX - user show" - vserver clus3240rre
vserver show 를 참조하십시오	role create - role CRBAC_New - cmddirname "vserver show" - vserver clus3240rre
볼륨 자동 크기 조정	role create - role CRBAC_New - cmddirname "volume AutoSize" - vserver clus3240rre
볼륨 클론 생성	role create - role CRBAC_New - cmddirname "volume clone create" - vserver clus3240rre

명령 디렉토리 이름입니다	실행할 명령입니다
볼륨 생성	role create - role CRBAC_New - cmddirname "volume create" - vserver clus3240rre
볼륨 제거	role create - role CRBAC_New - cmddirname "volume destroy" - vserver clus3240rre
볼륨 효율성 꺼짐	role create - role CRBAC_New - cmddirname "volume efficiency off" - vserver clus3240rre
볼륨 효율성 켜짐	role create - role CRBAC_New - cmddirname "volume efficiency on" - vserver clus3240rre
볼륨 효율성 표시	role create - role CRBAC_New - cmddirname "volume efficiency show" - vserver clus3240rre
볼륨 효율성 시작	role create - role CRBAC_New - cmddirname "volume efficiency start" - vserver clus3240rre
볼륨 파일	role create - role CRBAC_New - cmddirname "volume file" - vserver clus3240rre
볼륨 파일 클론 생성	role create - role CRBAC_New - cmddirname "volume file clone create" - vserver clus3240rre
볼륨 파일 show-disk-usage 를 참조하십시오	role create-role bainew1-vserver SnapCreator-cmddirname "volume file show-disk-usage"-access all
볼륨 수정	role create - role CRBAC_New - cmddirname "volume modify" - vserver clus3240rre
볼륨이 오프라인 상태입니다	role create - role CRBAC_New - cmddirname "volume offline" - vserver clus3240rre
볼륨 표시	role create - role CRBAC_New - cmddirname "volume show" - vserver clus3240rre
볼륨 크기	role create - role CRBAC_New - cmddirname "volume size" - vserver clus3240rre
볼륨 스냅샷 생성	role create - role CRBAC_New - cmddirname "volume snapshot create" - vserver clus3240rre
볼륨 마운트 해제	role create - role CRBAC_New - cmddirname "volume unmount" - vserver clus3240rre

SVM 역할을 생성하는 **CLI** 명령입니다

다음 표에는 새 SVM 사용자의 역할을 생성하는 데 필요한 명령이 나와 있습니다.

명령 디렉토리 이름입니다	실행할 명령입니다
추가 사용자	역할 생성 - 역할 VSERVERRBACROLE_New - cmddirname "adduser" - SVM Snapcreator
event generate-autosupport-log입니다	role create - role VSERVERRBACROLE_New - cmddirname "event generate-autosupport-log" - vserver Snapcreator
LUN 설명입니다	role create - role VSERVERRBACROLE_New - cmddirname "lun comment" - vserver Snapcreator
LUN 생성	role create - role VSERVERRBACROLE_New - cmddirname "LUN create" - vserver Snapcreator
LUN을 삭제합니다	role create - role VSERVERRBACROLE_New - cmddirname "LUN delete" - SVM Snapcreator
LUN 형태	role create - role VSERVERRBACROLE_New - cmddirname "LUN geometry" - SVM Snapcreator
LUN igroup 추가	role create - role VSERVERRBACROLE_New - cmddirname "lun igroup add" - vserver Snapcreator
LUN igroup 작성	role create - role VSERVERRBACROLE_New - cmddirname "lun igroup create" - vserver Snapcreator
LUN igroup이 설정되었습니다	role create - role VSERVERRBACROLE_New - cmddirname "LUN igroup set" - SVM Snapcreator
LUN igroup 표시	role create - role VSERVERRBACROLE_New - cmddirname "lun igroup show" - vserver Snapcreator
LUN 매핑	role create - role VSERVERRBACROLE_New - cmddirname "LUN map" - SVM Snapcreator
LUN 매핑이 표시됩니다	role create - role VSERVERRBACROLE_New - cmddirname "lun mapping show" - vserver Snapcreator
LUN 수정	role create - role VSERVERRBACROLE_New - cmddirname "LUN modify" - SVM Snapcreator

명령 디렉토리 이름입니다	실행할 명령입니다
LUN 이동	역할 생성 - 역할 VSERVERRBACROLE_New - cmddirname "LUN move" - SVM Snapcreator
LUN이 오프라인 상태입니다	역할 생성 - 역할 VSERVERRBACROLE_New - cmddirname "LUN offline" - SVM Snapcreator
LUN을 온라인 상태로 전환합니다	role create - role VSERVERRBACROLE_New - cmddirname "LUN online" - SVM Snapcreator
LUN 크기 조정	역할 생성 - 역할 VSERVERRBACROLE_New - cmddirname "LUN 크기 조정" - SVM Snapcreator
LUN 표시	role create - role VSERVERRBACROLE_New - cmddirname "lun show" - vserver Snapcreator
LUN 매핑을 해제합니다	role create - role VSERVERRBACROLE_New - cmddirname "LUN unmap" - SVM Snapcreator
네트워크	역할 생성 - 역할 VSERVERRBACROLE_New - cmddirname "network" - SVM SnapCreator
네트워크 연결	role create - role VSERVERRBACROLE_New - cmddirname "network connections" - vserver SnapCreator
네트워크 연결이 활성 상태입니다	role create - role VSERVERRBACROLE_New - cmddirname "network connections active" - vserver SnapCreator
네트워크 연결 수신 대기 표시	role create - role VSERVERRBACROLE_New - cmddirname "network connections Listening show" - vserver SnapCreator
네트워크 인터페이스	role create - role VSERVERRBACROLE_New - cmddirname "network interface" - vserver SnapCreator
네트워크 라우팅 - 그룹	role create - role VSERVERRBACROLE_New - cmddirname "network routing-groups" - SVM SnapCreator
복구 - 파일	role create - role VSERVERRBACROLE_New - cmddirname "restore-file" - vserver Snapcreator
SnapMirror를 참조하십시오	역할 생성 - 역할 VSERVERRBACROLE_New - cmddirname "SnapMirror" - SVM SnapCreator

명령 디렉토리 이름입니다	실행할 명령입니다
버전	role create - role VSERVERRBACROLE_New - cmddirname "version" - SVM Snapcreator
볼륨	역할 생성 - 역할 VSERVERRBACROLE_New - cmddirname "volume"
볼륨 자동 크기 조정	role create - role VSERVERRBACROLE_New - cmddirname "volume AutoSize" - SVM Snapcreator
볼륨 클론	role create - role VSERVERRBACROLE_New - cmddirname "volume clone" - SVM Snapcreator
볼륨 클론 생성	role create - role VSERVERRBACROLE_New - cmddirname "volume clone create" - vserver Snapcreator
볼륨 생성	role create - role VSERVERRBACROLE_New - cmddirname "volume create" - vserver Snapcreator
볼륨 제거	role create - role VSERVERRBACROLE_New - cmddirname "volume destroy" - SVM Snapcreator
볼륨 효율성 꺼짐	role create - role VSERVERRBACROLE_New - cmddirname "volume Efficiency off" - SVM Snapcreator
볼륨 효율성 켜짐	role create - role VSERVERRBACROLE_New - cmddirname "volume Efficiency on" - SVM Snapcreator
볼륨 효율성 시작	role create - role VSERVERRBACROLE_New - cmddirname "volume Efficiency start" - SVM Snapcreator
볼륨 효율성 표시	role create - role VSERVERRBACROLE_New - cmddirname "volume Efficiency show" - SVM Snapcreator
볼륨 파일	역할 생성 - 역할 VSERVERRBACROLE_New - cmddirname "볼륨 파일" - SVM Snapcreator
볼륨 파일 클론	role create - role VSERVERRBACROLE_New - cmddirname "volume file clone" - vserver Snapcreator

명령 디렉토리 이름입니다	실행할 명령입니다
볼륨 파일 클론 생성	role create - role VSERVERRBACROLE_New - cmddirname "volume file clone create" - vserver Snapcreator
볼륨 수정	role create - role VSERVERRBACROLE_New - cmddirname "volume modify" - SVM Snapcreator
볼륨 마운트	role create - role VSERVERRBACROLE_New - cmddirname "volume mount" - vserver Snapcreator
볼륨이 오프라인 상태입니다	역할 생성 - 역할 VSERVERRBACROLE_New - cmddirname "volume offline" - SVM Snapcreator
볼륨 표시	role create - role VSERVERRBACROLE_New - cmddirname "volume show" - SVM Snapcreator
볼륨 크기	역할 생성 - 역할 VSERVERRBACROLE_New - cmddirname "볼륨 크기" - SVM Snapcreator
볼륨 스냅샷 생성	role create - role VSERVERRBACROLE_New - cmddirname "volume snapshot create" - vserver Snapcreator
볼륨 스냅샷 삭제	role create - role VSERVERRBACROLE_New - cmddirname "volume snapshot delete" - vserver Snapcreator
볼륨 스냅샷 복원	role create - role VSERVERRBACROLE_New - cmddirname "volume snapshot restore" - vserver Snapcreator
볼륨 마운트 해제	role create - role VSERVERRBACROLE_New - cmddirname "volume unmount" - vserver Snapcreator
vserver export-policy rule show를 참조하십시오	role create - role VSERVERRBACROLE_New - cmddirname "vserver export - policy rule show" - vserver Snapcreator
vserver export-policy show를 참조하십시오	role create - role VSERVERRBACROLE_New - cmddirname "vserver export-policy show" - vserver Snapcreator
SVM FCP	role create - role VSERVERRBACROLE_New - cmddirname "vserver FCP" - SVM Snapcreator

명령 디렉토리 이름입니다	실행할 명령입니다
SVM FCP 이니시에이터가 표시됩니다	role create - role VSERVERRBACROLE_New - cmddirname "vserver FCP initiator show" - vserver Snapcreator
SVM FCP show	role create - role VSERVERRBACROLE_New - cmddirname "vserver FCP show" - SVM Snapcreator
SVM FCP 상태	role create - role VSERVERRBACROLE_New - cmddirname "vserver FCP status" - vserver Snapcreator
SVM iSCSI	role create - role VSERVERRBACROLE_New - cmddirname "vserver iSCSI" - SVM Snapcreator
SVM iSCSI 연결이 표시됩니다	role create - role VSERVERRBACROLE_New - cmddirname "vserver iSCSI connection show" - vserver Snapcreator
SVM iSCSI 인터페이스 accesslist add	role create - role VSERVERRBACROLE_New - cmddirname "vserver iSCSI interface accesslist add" - vserver Snapcreator
SVM iSCSI 인터페이스 접근목록이 표시됩니다	role create - role VSERVERRBACROLE_New - cmddirname "vserver iSCSI interface accesslist show" - vserver Snapcreator
SVM iSCSI iSNS 쿼리	role create - role VSERVERRBACROLE_New - cmddirname "vserver iSCSI iSNS query" - vserver Snapcreator
SVM iSCSI 이름	role create - role VSERVERRBACROLE_New - cmddirname "vserver iSCSI nodename" - SVM Snapcreator
SVM iSCSI 세션이 표시됩니다	role create - role VSERVERRBACROLE_New - cmddirname "vserver iSCSI session show" - vserver Snapcreator
SVM iSCSI 표시	role create - role VSERVERRBACROLE_New - cmddirname "vserver iSCSI show" - SVM Snapcreator
SVM iSCSI 상태	role create - role VSERVERRBACROLE_New - cmddirname "vserver iSCSI status" - vserver Snapcreator

명령 디렉토리 이름입니다	실행할 명령입니다
SVM NFS	role create - role VSERVERRBACROLE_New - cmddirname "vserver NFS" - SVM Snapcreator
SVM NFS 상태입니다	role create - role VSERVERRBACROLE_New - cmddirname "vserver NFS status" - vserver Snapcreator
SVM 서비스 DNS 호스트가 표시됩니다	role create - role VSERVERRBACROLE_New - cmddirname "vserver services name - service DNS hosts show" - vserver SnapCreator
SVM 서비스 UNIX 그룹 생성	role create - role VSERVERRBACROLE_New - cmddirname "vserver services name - service unix- group create" - vserver Snapcreator
SVM 서비스 UNIX-GROUP SHOW	role create - role VSERVERRBACROLE_New - cmddirname "vserver services name - service unix- group show" - vserver Snapcreator
SVM 서비스 UNIX - 사용자 생성	role create - role VSERVERRBACROLE_New - cmddirname "vserver services name - service UNIX - user create" - vserver Snapcreator
SVM 서비스 UNIX - user show	role create - role VSERVERRBACROLE_New - cmddirname "vserver services name - service UNIX - user show" - vserver Snapcreator

저작권 정보

Copyright © 2026 NetApp, Inc. All Rights Reserved. 미국에서 인쇄된 본 문서의 어떠한 부분도 저작권 소유자의 사전 서면 승인 없이는 어떠한 형식이나 수단(복사, 녹음, 녹화 또는 전자 검색 시스템에 저장하는 것을 비롯한 그래픽, 전자적 또는 기계적 방법)으로도 복제될 수 없습니다.

NetApp이 저작권을 가진 자료에 있는 소프트웨어에는 아래의 라이선스와 고지사항이 적용됩니다.

본 소프트웨어는 NetApp에 의해 '있는 그대로' 제공되며 상품성 및 특정 목적에의 적합성에 대한 명시적 또는 묵시적 보증을 포함하여(이에 제한되지 않음) 어떠한 보증도 하지 않습니다. NetApp은 대체품 또는 대체 서비스의 조달, 사용 불능, 데이터 손실, 이익 손실, 영업 중단을 포함하여(이에 국한되지 않음), 이 소프트웨어의 사용으로 인해 발생하는 모든 직접 및 간접 손해, 우발적 손해, 특별 손해, 징벌적 손해, 결과적 손해의 발생에 대하여 그 발생 이유, 책임론, 계약 여부, 엄격한 책임, 불법 행위(과실 또는 그렇지 않은 경우)와 관계없이 어떠한 책임도 지지 않으며, 이와 같은 손실의 발생 가능성이 통지되었다 하더라도 마찬가지입니다.

NetApp은 본 문서에 설명된 제품을 언제든지 예고 없이 변경할 권리를 보유합니다. NetApp은 NetApp의 명시적인 서면 동의를 받은 경우를 제외하고 본 문서에 설명된 제품을 사용하여 발생하는 어떠한 문제에도 책임을 지지 않습니다. 본 제품의 사용 또는 구매의 경우 NetApp에서는 어떠한 특허권, 상표권 또는 기타 지적 재산권이 적용되는 라이선스도 제공하지 않습니다.

본 설명서에 설명된 제품은 하나 이상의 미국 특허, 해외 특허 또는 출원 중인 특허로 보호됩니다.

제한적 권리 표시: 정부에 의한 사용, 복제 또는 공개에는 DFARS 252.227-7013(2014년 2월) 및 FAR 52.227-19(2007년 12월)의 기술 데이터-비상업적 품목에 대한 권리(Rights in Technical Data -Noncommercial Items) 조항의 하위 조항 (b)(3)에 설명된 제한사항이 적용됩니다.

여기에 포함된 데이터는 상업용 제품 및/또는 상업용 서비스(FAR 2.101에 정의)에 해당하며 NetApp, Inc.의 독점 자산입니다. 본 계약에 따라 제공되는 모든 NetApp 기술 데이터 및 컴퓨터 소프트웨어는 본질적으로 상업용이며 개인 비용만으로 개발되었습니다. 미국 정부는 데이터가 제공된 미국 계약과 관련하여 해당 계약을 지원하는 데에만 데이터에 대한 전 세계적으로 비독점적이고 양도할 수 없으며 재사용이 불가능하며 취소 불가능한 라이선스를 제한적으로 가집니다. 여기에 제공된 경우를 제외하고 NetApp, Inc.의 사전 서면 승인 없이는 이 데이터를 사용, 공개, 재생산, 수정, 수행 또는 표시할 수 없습니다. 미국 국방부에 대한 정부 라이선스는 DFARS 조항 252.227-7015(b)(2014년 2월)에 명시된 권한으로 제한됩니다.

상표 정보

NETAPP, NETAPP 로고 및 <http://www.netapp.com/TM>에 나열된 마크는 NetApp, Inc.의 상표입니다. 기타 회사 및 제품 이름은 해당 소유자의 상표일 수 있습니다.