



필수 소프트웨어 구성 요소 설치 및 구성

Snap Creator Framework

NetApp
January 20, 2026

목차

필수 소프트웨어 구성 요소 설치 및 구성	1
이 가이드에서 가정을 설정합니다	2
clustered Data ONTAP과 함께 사용되는 설정	3

필수 소프트웨어 구성 요소 설치 및 구성

Snap Creator 프레임워크 및 SAP HANA 플러그인을 사용하는 SAP HANA 백업 및 복원 솔루션의 경우, Snap Creator 소프트웨어 구성요소와 SAP HANA hdbsql 클라이언트 소프트웨어를 설치해야 합니다.

플러그인을 별도로 설치할 필요가 없습니다. Agent와 함께 설치됩니다.

1. Agent를 설치하는 호스트와 네트워크 연결을 공유하는 호스트에 Snap Creator Server를 설치합니다.
2. Snap Creator Server 호스트와 네트워크 연결을 공유하는 호스트에 Snap Creator Agent를 설치합니다.
 - 단일 SAP HANA 노드 환경에서는 데이터베이스 호스트에 에이전트를 설치합니다. 또는 데이터베이스 호스트 및 Snap Creator Server 호스트에 대한 네트워크 연결이 있는 다른 호스트에 Agent를 설치합니다.
 - 다중 노드 SAP HANA 환경에서는 데이터베이스 호스트에 Agent를 설치할 수 없습니다. 에이전트는 데이터베이스 호스트 및 Snap Creator Server 호스트에 네트워크로 연결된 별도의 호스트에 설치해야 합니다.
3. Snap Creator Agent를 설치한 호스트에 SAP HANA hdbsql 클라이언트 소프트웨어를 설치합니다.

이 호스트를 통해 관리하는 SAP HANA 노드에 대한 사용자 저장소 키를 구성합니다.

```

mgmtsrv01:/sapcd/HANA_SP5/DATA_UNITS/HDB_CLIENT_LINUXINTEL # ./hdbinst

SAP HANA Database Client installation kit detected.

SAP HANA Database Installation Manager - Client Installation
1.00.46.371989
*****
***

Enter Installation Path [/usr/sap/hdbclient32]:
Checking installation...
Installing and configuring required software components | 13
Preparing package "Product Manifest"...
Preparing package "SQLDBC"...
Preparing package "ODBC"...
Preparing package "JDBC"...
Preparing package "Client Installer"...
Installing SAP HANA Database Client to /usr/sap/hdbclient32...
Installing package 'Product Manifest' ...
Installing package 'SQLDBC' ...
Installing package 'ODBC' ...
Installing package 'JDBC' ...
Installing package 'Client Installer' ...
Installation done
Log file written to '/var/tmp/hdb_client_2013-07-
05_11.38.17/hdbinst_client.log'
mgmtsrv01:/sapcd/HANA_SP5/DATA_UNITS/HDB_CLIENT_LINUXINTEL #

```

◦ 관련 정보 *

["Snap Creator 프레임워크 설치 가이드"](#)

이 가이드에서 가정을 설정합니다

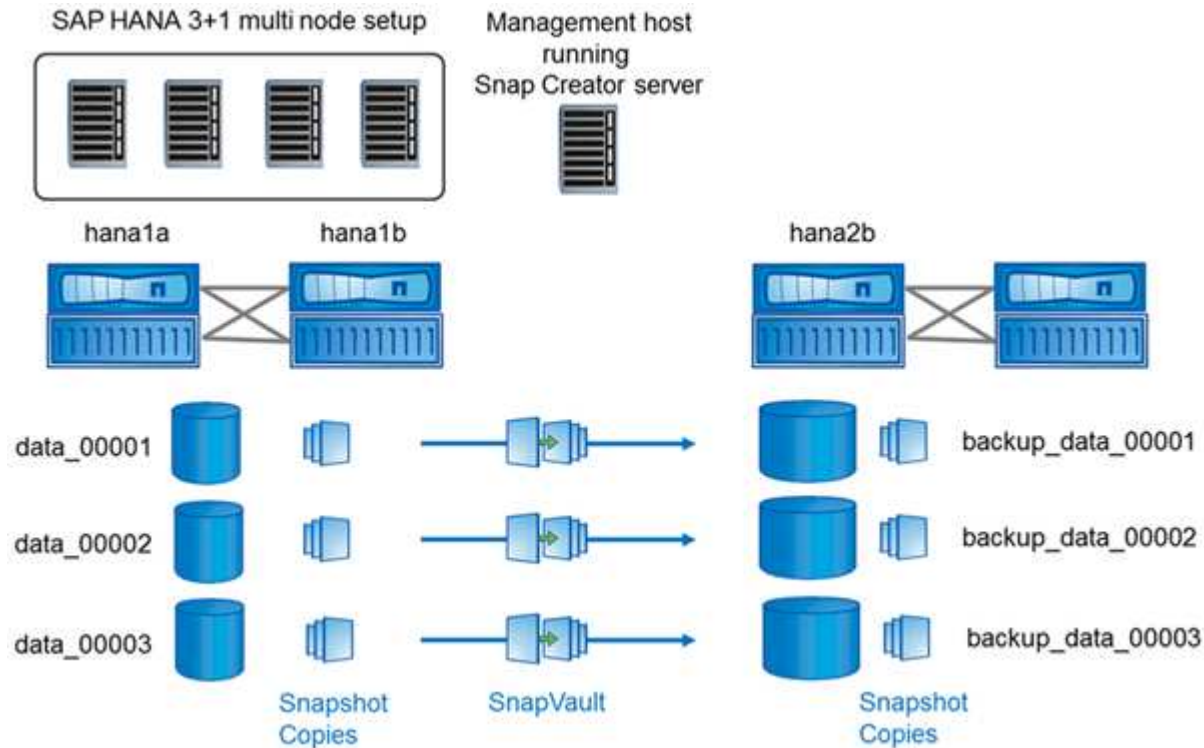
일반적인 Snap Creator 설치에서는 서버가 한 호스트에 설치되어 있고 에이전트가 다른 호스트에 설치되어 있다고 가정하지만, 이 가이드에 사용된 설정은 SAP HANA 다중 노드 어플라이언스를 기반으로 합니다.

이 구성에서 SAP HANA 데이터베이스는 3+1 데이터베이스 노드 구성으로 실행되며 모든 Snap Creator 소프트웨어 구성 요소(서버, 에이전트, 플러그인)가 동일한 호스트에 설치됩니다.

이 설정에 사용되는 NetApp 스토리지 시스템은 7-Mode에서 작동하는 Data ONTAP를 실행하고 있습니다. 스토리지 계층에는 고가용성(HA) 컨트롤러 쌍 1개가 사용됩니다. 세 SAP HANA 데이터베이스 노드의 데이터 및 로그 볼륨이 두 스토리지 컨트롤러에 모두 분산됩니다. 예제 설정을 사용하여 다른 HA 컨트롤러 쌍의 스토리지 컨트롤러 하나를 보조 스토리지로 사용합니다. 각 데이터 볼륨은 보조 스토리지의 전용 백업 볼륨에 복제됩니다. 백업 볼륨의 크기는 보조 스토리지에 보관할 백업 수에 따라 달라집니다.

여기에 설명된 모든 Snap Creator와 SAP HANA Studio 작업은 clustered Data ONTAP을 실행하는 스토리지 시스템과 동일합니다. 하지만 스토리지 시스템에서 초기 SnapVault 구성과 스토리지에서 직접 실행해야 하는 모든 SnapVault 명령은 clustered Data ONTAP과 다릅니다. 차이점은 이 가이드에 강조되어 설명되어 있습니다.

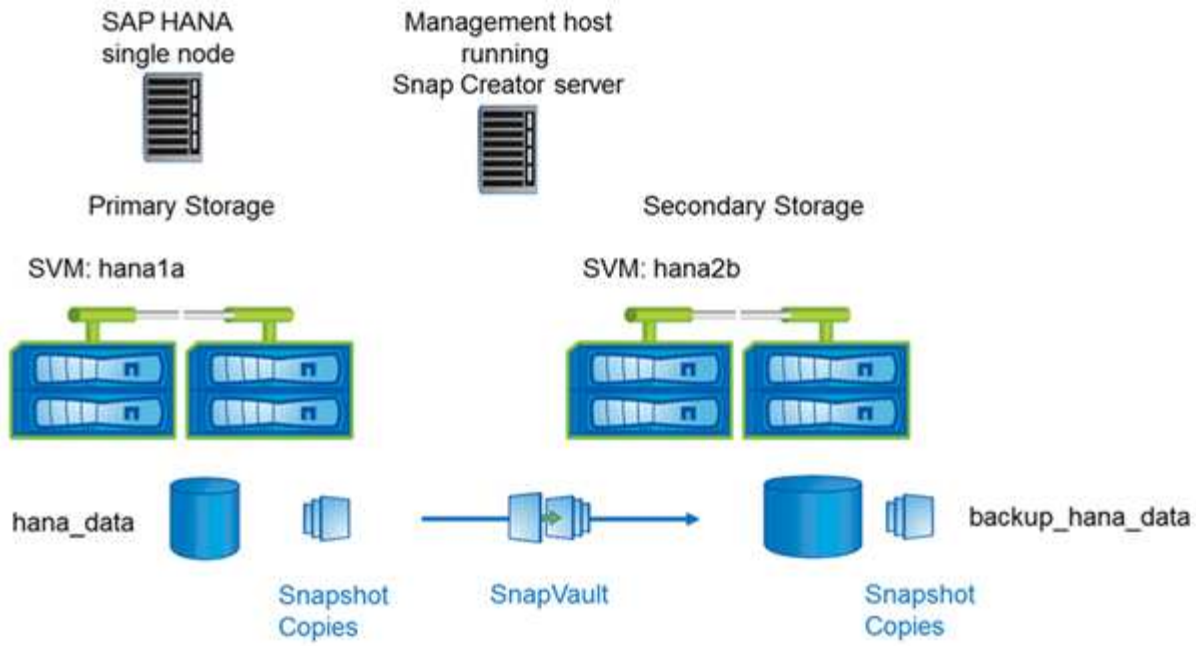
다음 그림에서는 운영 스토리지의 데이터 볼륨과 보조 스토리지의 복제 경로를 보여 줍니다.



백업해야 하는 모든 볼륨을 보조 스토리지 컨트롤러에 생성해야 합니다. 이 예에서는 보조 스토리지 컨트롤러에 backup_data_00001, backup_data_00002 및 backup_data_00003이 생성됩니다.

clustered Data ONTAP과 함께 사용되는 설정

다음 그림은 clustered Data ONTAP에 사용된 설정을 보여줍니다. 설정은 다음 그림에 표시된 SVM(스토리지 가상 머신) 및 볼륨 이름을 사용하는 단일 노드 SAP HANA 구성을 기반으로 합니다.



7-Mode에서 운영되는 clustered Data ONTAP 및 Data ONTAP에서는 SnapVault 작업을 준비, 시작, 재개 및 복원하는 방식이 다릅니다. 이러한 차이점을 이 가이드의 해당 섹션에서 설명합니다.

저작권 정보

Copyright © 2026 NetApp, Inc. All Rights Reserved. 미국에서 인쇄된 본 문서의 어떠한 부분도 저작권 소유자의 사전 서면 승인 없이는 어떠한 형식이나 수단(복사, 녹음, 녹화 또는 전자 검색 시스템에 저장하는 것을 비롯한 그래픽, 전자적 또는 기계적 방법)으로도 복제될 수 없습니다.

NetApp이 저작권을 가진 자료에 있는 소프트웨어에는 아래의 라이선스와 고지사항이 적용됩니다.

본 소프트웨어는 NetApp에 의해 '있는 그대로' 제공되며 상품성 및 특정 목적에의 적합성에 대한 명시적 또는 묵시적 보증을 포함하여(이에 제한되지 않음) 어떠한 보증도 하지 않습니다. NetApp은 대체품 또는 대체 서비스의 조달, 사용 불능, 데이터 손실, 이익 손실, 영업 중단을 포함하여(이에 국한되지 않음), 이 소프트웨어의 사용으로 인해 발생하는 모든 직접 및 간접 손해, 우발적 손해, 특별 손해, 징벌적 손해, 결과적 손해의 발생에 대하여 그 발생 이유, 책임론, 계약 여부, 엄격한 책임, 불법 행위(과실 또는 그렇지 않은 경우)와 관계없이 어떠한 책임도 지지 않으며, 이와 같은 손실의 발생 가능성이 통지되었다 하더라도 마찬가지입니다.

NetApp은 본 문서에 설명된 제품을 언제든지 예고 없이 변경할 권리를 보유합니다. NetApp은 NetApp의 명시적인 서면 동의를 받은 경우를 제외하고 본 문서에 설명된 제품을 사용하여 발생하는 어떠한 문제에도 책임을 지지 않습니다. 본 제품의 사용 또는 구매의 경우 NetApp에서는 어떠한 특허권, 상표권 또는 기타 지적 재산권이 적용되는 라이선스도 제공하지 않습니다.

본 설명서에 설명된 제품은 하나 이상의 미국 특허, 해외 특허 또는 출원 중인 특허로 보호됩니다.

제한적 권리 표시: 정부에 의한 사용, 복제 또는 공개에는 DFARS 252.227-7013(2014년 2월) 및 FAR 52.227-19(2007년 12월)의 기술 데이터-비상업적 품목에 대한 권리(Rights in Technical Data -Noncommercial Items) 조항의 하위 조항 (b)(3)에 설명된 제한사항이 적용됩니다.

여기에 포함된 데이터는 상업용 제품 및/또는 상업용 서비스(FAR 2.101에 정의)에 해당하며 NetApp, Inc.의 독점 자산입니다. 본 계약에 따라 제공되는 모든 NetApp 기술 데이터 및 컴퓨터 소프트웨어는 본질적으로 상업용이며 개인 비용만으로 개발되었습니다. 미국 정부는 데이터가 제공된 미국 계약과 관련하여 해당 계약을 지원하는 데에만 데이터에 대한 전 세계적으로 비독점적이고 양도할 수 없으며 재사용이 불가능하며 취소 불가능한 라이선스를 제한적으로 가집니다. 여기에 제공된 경우를 제외하고 NetApp, Inc.의 사전 서면 승인 없이는 이 데이터를 사용, 공개, 재생산, 수정, 수행 또는 표시할 수 없습니다. 미국 국방부에 대한 정부 라이선스는 DFARS 조항 252.227-7015(b)(2014년 2월)에 명시된 권한으로 제한됩니다.

상표 정보

NETAPP, NETAPP 로고 및 <http://www.netapp.com/TM>에 나열된 마크는 NetApp, Inc.의 상표입니다. 기타 회사 및 제품 이름은 해당 소유자의 상표일 수 있습니다.