



Gerenciar eventos e alertas

Active IQ Unified Manager 9.10

NetApp
October 16, 2025

Índice

Gerenciar eventos e alertas	1
Gerenciamento de eventos	1
Quais são os eventos da plataforma Active IQ	1
Quais são os eventos do sistema de Gestão de Eventos	1
O que acontece quando um evento é recebido	7
Visualização de eventos e detalhes do evento	8
Exibindo eventos não atribuídos	9
Reconhecer e resolver eventos	9
Atribuindo eventos a usuários específicos	10
Desativar eventos indesejados	11
Correção de problemas usando a correção automática do Unified Manager	12
Ativar e desativar relatórios de eventos do Active IQ	13
Carregar um novo ficheiro de regras do Active IQ	14
Como os eventos da plataforma Active IQ são gerados	14
Resolvendo eventos da plataforma Active IQ	15
Configuração das configurações de retenção de eventos	16
O que é uma janela de manutenção do Unified Manager	16
Gerenciamento de eventos de recursos do sistema host	19
Compreender mais sobre eventos	19
Lista de eventos e tipos de gravidade	25
Descrição das janelas de eventos e caixas de diálogo	81
Gerenciamento de alertas	94
Quais são os alertas	94
Quais informações estão contidas em um e-mail de alerta	94
Adicionar alertas	95
Adição de alertas para eventos de desempenho	98
Testando alertas	99
Ativar e desativar alertas para eventos resolvidos e obsoletos	99
Exclusão da geração de alertas de volumes de destino de recuperação de desastres	100
Visualização de alertas	101
Editar alertas	101
Eliminar alertas	102
Descrição das janelas de alerta e caixas de diálogo	102
Gerenciamento de scripts	108
Como os scripts funcionam com alertas	108
Adicionando scripts	109
Eliminar scripts	110
Testando a execução de script	110
Comandos de CLI do Unified Manager compatíveis	111
Descrição das janelas de script e caixas de diálogo	117

Gerenciar eventos e alertas

Gerenciamento de eventos

Os eventos ajudam a identificar problemas nos clusters monitorados.

Quais são os eventos da plataforma Active IQ

O Unified Manager pode exibir eventos que foram descobertos pela plataforma Active IQ. Esses eventos são criados executando um conjunto de regras contra as mensagens do AutoSupport geradas a partir de todos os sistemas de storage monitorados pelo Unified Manager.

Para obter mais informações, consulte ["Como os eventos da plataforma Active IQ são gerados"](#)

O Unified Manager verifica automaticamente um novo arquivo de regras e somente baixa um novo arquivo quando há regras mais recentes. Em sites sem acesso à rede externa, você precisa fazer o upload das regras manualmente de **Gerenciamento de armazenamento > Configuração do evento > regras de upload**.

Esses eventos do Active IQ não se sobrepõem aos eventos existentes do Unified Manager e identificam incidentes ou riscos relacionados a problemas de configuração do sistema, cabeamento, práticas recomendadas e disponibilidade.

Para obter mais informações sobre como ativar eventos de plataforma, consulte ["Ativar eventos do portal Active IQ"](#) para obter mais informações sobre o arquivo de regras de upload, consulte ["Carregar um novo ficheiro de regras do Active IQ"](#)

O NetApp Active IQ é um serviço baseado em nuvem que fornece análises preditivas e suporte proativo para otimizar as operações do sistema de storage na nuvem híbrida da NetApp. Consulte ["NetApp Active IQ"](#) para obter mais informações.

Quais são os eventos do sistema de Gestão de Eventos

O sistema de Gerenciamento de Eventos (EMS) coleta dados de eventos de diferentes partes do kernel do ONTAP e fornece mecanismos de encaminhamento de eventos. Esses eventos do ONTAP podem ser relatados como eventos EMS no Unified Manager. O monitoramento e o gerenciamento centralizados facilitam a configuração de eventos críticos do EMS e notificações de alerta com base nesses eventos do EMS.

O endereço do Unified Manager é adicionado como um destino de notificação ao cluster quando você adiciona o cluster ao Unified Manager. Um evento EMS é comunicado assim que o evento ocorre no cluster.

Existem dois métodos para receber eventos EMS no Unified Manager:

- Um certo número de eventos importantes do EMS são relatados automaticamente.
- Você pode se inscrever para receber eventos EMS individuais.

Os eventos EMS gerados pelo Unified Manager são relatados de forma diferente dependendo do método no qual o evento foi gerado:

Funcionalidade	Mensagens EMS automáticas	Mensagens EMS subscritas
Eventos EMS disponíveis	Subconjunto de eventos EMS	Todos os eventos EMS
Nome da mensagem EMS quando acionada	Nome do evento do Unified Manager (convertido do nome do evento EMS)	Não específico no formato "erro EMS recebido". A mensagem detalhada fornece o formato de notação de pontos do evento EMS real
Mensagens recebidas	Assim que o cluster for descoberto	Depois de adicionar cada evento EMS necessário ao Unified Manager e após o próximo ciclo de polling de 15 minutos
Ciclo de vida do evento	O mesmo que outros eventos do Unified Manager: estados novos, reconhecidos, resolvidos e obsoletos	O evento EMS fica obsoleto após o cluster ser atualizado, após 15 minutos, a partir do momento em que o evento foi criado
Captura eventos durante o tempo de inatividade do Unified Manager	Sim, quando o sistema arranca, comunica com cada cluster para adquirir eventos em falta	Não
Detalhes do evento	As ações corretivas sugeridas são importadas diretamente do ONTAP para fornecer resoluções consistentes	Ações corretivas não disponíveis na página Detalhes do evento



Alguns dos novos eventos EMS automáticos são eventos informativos que indicam que um evento anterior foi resolvido. Por exemplo, o evento de informação "Estado do espaço dos constituintes do FlexGroup tudo OK" indica que o evento de erro "componentes do FlexGroup têm problemas de espaço" foi resolvido. Os eventos informativos não podem ser gerenciados usando o mesmo ciclo de vida de eventos que outros tipos de gravidade de eventos, no entanto, o evento fica obsoleto automaticamente se o mesmo volume receber outro evento de erro "problemas de espaço".

Eventos EMS que são adicionados automaticamente ao Unified Manager

Os seguintes eventos do ONTAP EMS são adicionados automaticamente ao Unified Manager. Esses eventos serão gerados quando acionados em qualquer cluster que o Unified Manager esteja monitorando.

Os eventos EMS a seguir estão disponíveis ao monitorar clusters executando o software ONTAP 9.5 ou superior:

Nome do evento do Unified Manager	Nome do evento EMS	Recurso afetado	Gravidade do Unified Manager
Acesso ao nível da nuvem negado para realocação de agregados	arl.netra.ca.check.failed	Agregado	Erro
Acesso ao nível da nuvem negado para realocação de agregados durante o failover de storage	gb.netra.ca.check.failed	Agregado	Erro
Sincronização de replicação de espelhamento do FabricPool concluída	WAFL.ca.resync.complete	Cluster	Erro
Espaço FabricPool quase cheio	FabricPool.quase.full	Cluster	Erro
Período de carência do NVMe-of iniciado	nvmf.graceperiod.start	Cluster	Aviso
Período de carência NVMe-of Ativo	nvmf.graceperiod.active	Cluster	Aviso
O período de carência do NVMe-of expirou	nvmf.graceperiod.expired	Cluster	Aviso
LUN destruído	lun.destroy	LUN	Informações
Nuvem AWS MetaDataConnFail	Cloud.AWS.metadataConnFail	Nó	Erro
Cloud AWS IAMCredsExpired	Cloud.AWS.iamCredsExpired	Nó	Erro
Nuvem AWS IAMCredsInvalid	Cloud.AWS.iamCredsInvalid	Nó	Erro
Cloud AWS IAMCredsNotFound	Cloud.AWS.iamCredsNotFound	Nó	Erro
Cloud AWS IAMCredsNotInitialized	Cloud.AWS.iamNotInitialized	Nó	Informações

Nome do evento do Unified Manager	Nome do evento EMS	Recurso afetado	Gravidade do Unified Manager
Nuvem AWS IAMRoleInvalid	Cloud.AWS.iamRoleInvalid	Nó	Erro
Nuvem AWS IAMRoleNotFound	Cloud.AWS.iamRoleNotFound	Nó	Erro
Host de nível de nuvem não resolvível	objstore.host.unresolvable	Nó	Erro
LIF entre clusters de camada de nuvem inativo	objstore.interclusterlifDown	Nó	Erro
Solicitar assinatura incorreta do nível de nuvem	osc.signatureMismatch	Nó	Erro
Uma das NFSv4 piscinas esgotada	Nblade.nfsV4PoolExhaust	Nó	Crítico
Memória do monitor QoS maximizada	qos.monitor.memory.maxed	Nó	Erro
Memória do monitor QoS interrompida	qos.monitor.memory.abated	Nó	Informações
NVMeNS Destroy	NVMeNS.destroy	Namespace	Informações
NVMeNS Online	NVMeNS.offline	Namespace	Informações
NVMeNS Offline	NVMeNS.online	Namespace	Informações
NVMeNS fora do espaço	NVMeNS.out.of.space	Namespace	Aviso
Replicação síncrona fora de sincronização	sms.status.out.of.sync	Relação de SnapMirror	Aviso
Replicação síncrona restaurada	sms.status.in.sync	Relação de SnapMirror	Informações
Falha na ressincronização automática de replicação síncrona	sms.resync.tentativa.falhou	Relação de SnapMirror	Erro
Muitas conexões CIFS	Nblade.cifsManyAuths	SVM	Erro

Nome do evento do Unified Manager	Nome do evento EMS	Recurso afetado	Gravidade do Unified Manager
Conexão CIFS máx. Excedida	Nblade.cifsMaxOpenSam eFile	SVM	Erro
Número máximo de ligação CIFS por utilizador excedido	Nblade.cifsMaxSessPerU srConn	SVM	Erro
Conflito de nomes NetBIOS CIFS	Nblade.cifsNbNameConfl ict	SVM	Erro
Tentativas de conetar compartilhamento CIFS inexistente	Nblade.cifsNoPrivShare	SVM	Crítico
Falha na operação de cópia sombra CIFS	cifs.shadowcopy.failur e	SVM	Erro
Vírus encontrado por AV Server	Nblade.vscanVirusDetect ed	SVM	Erro
Nenhuma conexão do servidor AV para verificação de vírus	Nblade.vscanNoScanner Conn	SVM	Crítico
Nenhum servidor AV registado	Nblade.vscanNoRegdSca nner	SVM	Erro
Nenhuma conexão responsiva do servidor AV	Nblade.vscanConnInactiv e	SVM	Informações
Servidor AV demasiado ocupado para aceitar novo pedido de digitalização	Nblade.vscanConnBackPr essure	SVM	Erro
Tentativa de usuário não autorizado para o servidor AV	Nblade.vscanBadUserPriv Access	SVM	Erro
Os constituintes do FlexGroup têm problemas de espaço	FlexGroup.constituientes.h ave.space.issues	Volume	Erro
Estado do espaço dos constituintes do FlexGroup tudo OK	FlexGroup.constituientes.s pace.status.all.ok	Volume	Informações

Nome do evento do Unified Manager	Nome do evento EMS	Recurso afetado	Gravidade do Unified Manager
Os constituintes do FlexGroup têm problemas inodes	FlexGroup.constituents.have.inodes.issues	Volume	Erro
FlexGroup constituintes inodes Status tudo OK	FlexGroup.constituents.inodes.status.all.ok	Volume	Informações
Volume Logical Space quase cheio	monitor.vol.nearFull.inc.sav	Volume	Aviso
Volume espaço lógico cheio	monitor.vol.full.inc.sav	Volume	Erro
Volume lógico espaço normal	monitor.vol.one.ok.inc.sav	Volume	Informações
Falha na seleção automática do volume do WAFL	WAFL.vol.autoSize.fail	Volume	Erro
WAFL volume AutoSize Done (tamanho automático do volume)	WAFL.vol.autoSize.done	Volume	Informações
Tempo limite de operação do arquivo READDIR do WAFL	WAFL.readdir.expirou	Volume	Erro

Subscrever eventos ONTAP EMS

Você pode se inscrever para receber eventos do sistema de Gerenciamento de Eventos (EMS) gerados por sistemas instalados com o software ONTAP. Um subconjunto de eventos EMS é relatado automaticamente ao Unified Manager, mas eventos EMS adicionais são relatados somente se você se inscreveu nesses eventos.

O que você vai precisar

Não assine eventos EMS que já foram adicionados ao Unified Manager automaticamente, pois isso pode causar confusão ao receber dois eventos para o mesmo problema.

Você pode se inscrever em qualquer número de eventos EMS. Todos os eventos aos quais você se inscreve são validados e somente os eventos validados são aplicados aos clusters que você está monitorando no Unified Manager. O *Catálogo de Eventos do ONTAP 9 EMS* fornece informações detalhadas para todas as mensagens do EMS para a versão especificada do software ONTAP 9. Localize a versão apropriada do Catálogo de Eventos EMS na página Documentação do produto da ONTAP 9 para obter uma lista dos eventos aplicáveis.

Você pode configurar alertas para os eventos do ONTAP EMS aos quais você se inscreve e criar scripts personalizados para serem executados para esses eventos.



Se você não receber os eventos do ONTAP EMS aos quais você se inscreveu, pode haver um problema com a configuração DNS do cluster que está impedindo que o cluster chegue ao servidor do Unified Manager. Para resolver esse problema, o administrador do cluster deve corrigir a configuração DNS do cluster e reiniciar o Unified Manager. Isso irá liberar os eventos EMS pendentes para o servidor do Unified Manager.

Passos

1. No painel de navegação à esquerda, clique em **Gerenciamento de armazenamento > Configuração do evento**.
2. Na página Configuração do evento, clique no botão **Subscriver a eventos EMS**.
3. Na caixa de diálogo assinar eventos EMS, digite o nome do evento EMS do ONTAP ao qual deseja se inscrever.

Para ver os nomes dos eventos EMS aos quais você pode assinar, a partir do shell do cluster ONTAP, você pode usar o `event route show` comando (antes do ONTAP 9) ou o `event catalog show` comando (ONTAP 9 ou posterior).

["Como configurar e receber alertas da subscrição de eventos do ONTAP EMS no Active IQ Unified Manager"](#)

4. Clique em **Add**.

O evento EMS é adicionado à lista de eventos EMS subscritos, mas a coluna aplicável ao cluster exibe o status como ""desconhecido"" para o evento EMS que você adicionou.

5. Clique em **Salvar e fechar** para Registrar a assinatura do evento EMS no cluster.
6. Clique em **Inscrever-se para eventos EMS** novamente.

O status ""Sim"" aparece na coluna aplicável ao cluster para o evento EMS que você adicionou.

Se o status não for "Sim", verifique a ortografia do nome do evento ONTAP EMS. Se o nome for inserido incorretamente, você deve remover o evento incorreto e adicionar o evento novamente.

Quando o evento EMS do ONTAP ocorre, o evento é exibido na página Eventos. Pode selecionar o evento para ver detalhes sobre o evento EMS na página de detalhes do evento. Você também pode gerenciar a disposição do evento ou criar alertas para o evento.

O que acontece quando um evento é recebido

Quando o Unified Manager recebe um evento, ele é exibido na página Dashboard, na página Inventário de Gerenciamento de Eventos, nas guias Summary e Explorer da página Cluster/Performance e na página de inventário específico do objeto (por exemplo, a página volumes/inventário de integridade).

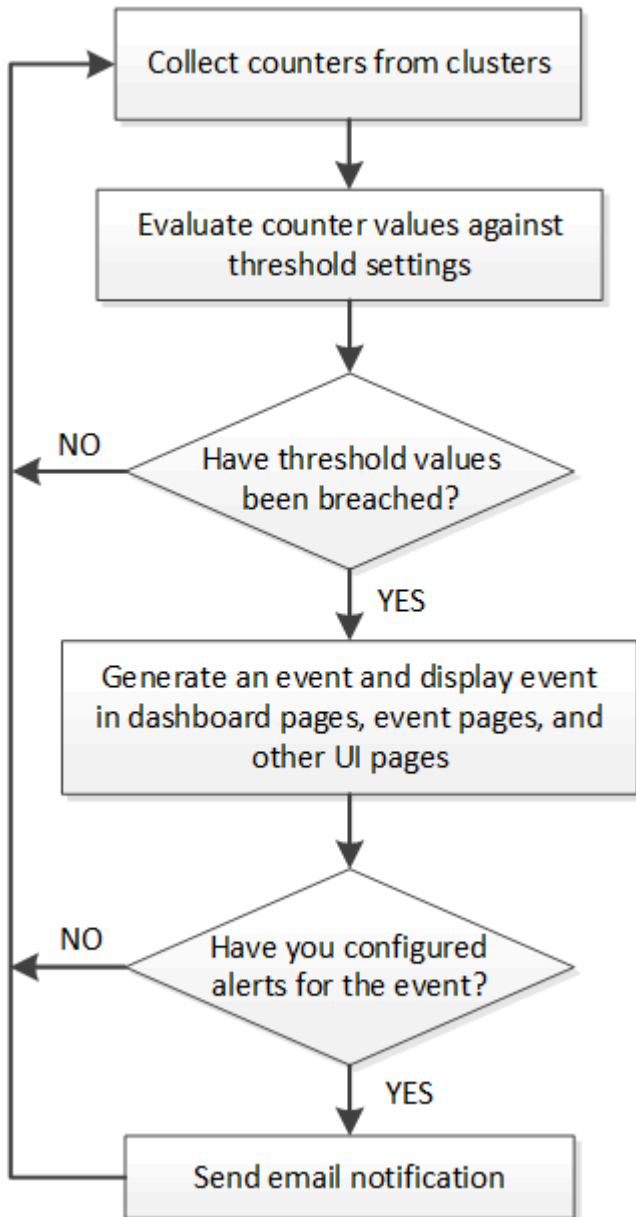
Quando o Unified Manager detecta várias ocorrências contínuas da mesma condição de evento para o mesmo componente do cluster, ele trata todas as ocorrências como um único evento, não como eventos separados. A

duração do evento é incrementada para indicar que o evento ainda está ativo.

Dependendo de como você configura as configurações na página Configuração de alerta, você pode notificar outros usuários sobre esses eventos. O alerta faz com que as seguintes ações sejam iniciadas:

- Um e-mail sobre o evento pode ser enviado a todos os usuários do Unified Manager Administrator.
- O evento pode ser enviado para destinatários de e-mail adicionais.
- Um trap SNMP pode ser enviado para o recetor de trap.
- Um script personalizado pode ser executado para executar uma ação.

Este fluxo de trabalho é mostrado no diagrama a seguir.



Visualização de eventos e detalhes do evento

Você pode exibir detalhes sobre um evento que é acionado pelo Unified Manager para tomar medidas corretivas. Por exemplo, se houver um volume off-line de eventos de

integridade, você pode clicar nesse evento para exibir os detalhes e executar ações corretivas.

O que você vai precisar

Tem de ter a função Operador, Administrador de aplicações ou Administrador de armazenamento.

Os detalhes do evento incluem informações como a origem do evento, a causa do evento e quaisquer notas relacionadas ao evento.

Passos

1. No painel de navegação esquerdo, clique em **Gerenciamento de eventos**.

Por padrão, a exibição todos os eventos ativos exibe os eventos novos e confirmados (ativos) que foram gerados nos últimos 7 dias que têm um nível de impactos de Incidente ou risco.

2. Se você quiser exibir uma determinada categoria de eventos, por exemplo, eventos de capacidade ou eventos de desempenho, clique em **Exibir** e selecione no menu de tipos de eventos.
3. Clique no nome do evento para o qual deseja exibir os detalhes.

Os detalhes do evento são exibidos na página de detalhes do evento.

Exibindo eventos não atribuídos

Você pode exibir eventos não atribuídos e, em seguida, atribuir cada um deles a um usuário que pode resolvê-los.

O que você vai precisar

Tem de ter a função Operador, Administrador de aplicações ou Administrador de armazenamento.

Passos

1. No painel de navegação esquerdo, clique em **Gerenciamento de eventos**.

Por padrão, eventos novos e confirmados são exibidos na página de inventário do Gerenciamento de Eventos.

2. No painel **filtros**, selecione a opção de filtro **não atribuído** na área **atribuído a**.

Reconhecer e resolver eventos

Você deve reconhecer um evento antes de começar a trabalhar no problema que gerou o evento para que você não continue a receber notificações de alerta repetidas. Depois de tomar medidas corretivas para um evento específico, você deve marcar o evento como resolvido.

O que você vai precisar

Tem de ter a função Operador, Administrador de aplicações ou Administrador de armazenamento.

Você pode reconhecer e resolver vários eventos simultaneamente.



Você não pode reconhecer eventos de informações.

Passos

1. No painel de navegação esquerdo, clique em **Gerenciamento de eventos**.
2. Na lista de eventos, execute as seguintes ações para confirmar os eventos:

Se você quiser...	Faça isso...
Confirme e marque um único evento como resolvido	<ol style="list-style-type: none">a. Clique no nome do evento.b. Na página de detalhes do evento, determine a causa do evento.c. Clique em confirmar.d. Tome as medidas corretivas adequadas.e. Clique em Marcar como resolvido.
Confirmar e marcar vários eventos como resolvidos	<ol style="list-style-type: none">a. Determine a causa dos eventos na respectiva página de detalhes do evento.b. Selecione os eventos.c. Clique em confirmar.d. Tome as medidas corretivas apropriadas.e. Clique em Marcar como resolvido.

Depois que o evento é marcado como resolvido, o evento é movido para a lista de eventos resolvidos.

3. **Opcional:** Na área **Notas e atualizações**, adicione uma nota sobre como você abordou o evento e clique em **Post**.

Atribuindo eventos a usuários específicos


Você pode atribuir eventos não atribuídos a você mesmo ou a outros usuários, incluindo usuários remotos. Você pode reatribuir eventos atribuídos a outro usuário, se necessário. Por exemplo, quando ocorrem problemas frequentes em um objeto de storage, você pode atribuir os eventos para esses problemas ao usuário que gerencia esse objeto.

O que você vai precisar

- O nome e o ID de e-mail do usuário devem estar configurados corretamente.
- Tem de ter a função Operador, Administrador de aplicações ou Administrador de armazenamento.

Passos

1. No painel de navegação esquerdo, clique em **Gerenciamento de eventos**.
2. Na página de inventário **Gerenciamento de eventos**, selecione um ou mais eventos que você deseja atribuir.
3. Atribua o evento escolhendo uma das seguintes opções:

Se quiser atribuir o evento a...	Então faça isso...
Você mesmo	Clique em Assign to > me .
Outro utilizador	<p>a. Clique em Assign to > Other user (atribuir a).</p> <p>b. Na caixa de diálogo atribuir proprietário, insira o nome de usuário ou selecione um usuário na lista suspensa.</p> <p>c. Clique em Assign.</p> <p>Uma notificação por e-mail é enviada ao usuário.</p> <div style="border: 1px solid #ccc; padding: 5px; margin-top: 10px;">  <p>Se você não inserir um nome de usuário ou selecionar um usuário na lista suspensa e clicar em Assign, o evento permanecerá não atribuído.</p> </div>

Desativar eventos indesejados

Todos os eventos são ativados por padrão. Você pode desativar eventos globalmente para impedir a geração de notificações para eventos que não são importantes em seu ambiente. Você pode ativar eventos desativados quando quiser retomar o recebimento de notificações para eles.

O que você vai precisar

Tem de ter a função Administrador de aplicações ou Administrador de armazenamento.

Quando você desativa eventos, os eventos gerados anteriormente no sistema são marcados como obsoletos e os alertas configurados para esses eventos não são acionados. Quando você ativa eventos desativados, as notificações para esses eventos são geradas a partir do próximo ciclo de monitoramento.

Quando você desativa um evento para um objeto (por exemplo, o `vol offline` evento) e, depois, ativa o evento, o Unified Manager não gera novos eventos para objetos que ficaram offline quando o evento estava no estado desativado. O Unified Manager gera um novo evento somente quando há uma alteração no estado do objeto após o evento ser reativado.

Passos

1. No painel de navegação à esquerda, clique em **Gerenciamento de armazenamento > Configuração do evento**.
2. Na página **Configuração do evento**, desative ou ative eventos escolhendo uma das seguintes opções:

Se você quiser...	Então faça isso...
Desativar eventos	<ul style="list-style-type: none"> a. Clique em Desativar. b. Na caixa de diálogo Desativar eventos , selecione a gravidade do evento. c. Na coluna Eventos correspondentes, selecione os eventos que deseja desativar com base na gravidade do evento e clique na seta para a direita para mover esses eventos para a coluna Desativar eventos. d. Clique em Salvar e fechar. e. Verifique se os eventos desativados são apresentados na vista de lista da página Configuração de eventos.
Ativar eventos	<ul style="list-style-type: none"> a. Marque a caixa de seleção do evento ou eventos que deseja ativar. b. Clique em Ativar.

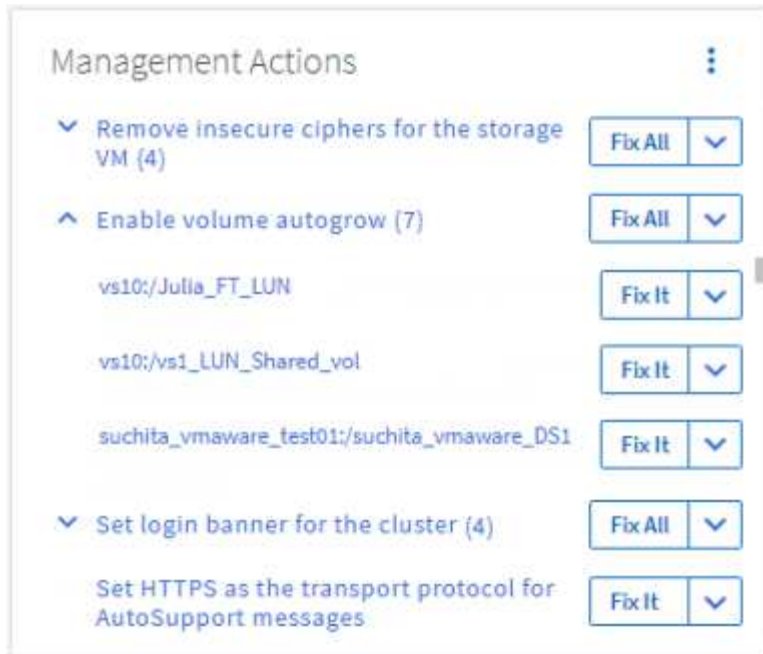
Correção de problemas usando a correção automática do Unified Manager

Há certos eventos que o Unified Manager pode diagnosticar minuciosamente e fornecer uma única resolução usando o botão **Fix it**. Quando disponíveis, essas resoluções são exibidas no Painel de instrumentos, na página Detalhes do evento e na seleção análise de carga de trabalho no menu de navegação à esquerda.

A maioria dos eventos tem uma variedade de resoluções possíveis que são exibidas na página de detalhes do evento para que você possa implementar a melhor solução usando o Gerenciador de sistema do ONTAP ou a CLI do ONTAP. Uma ação **Fix it** está disponível quando o Unified Manager determinar que há uma única resolução para corrigir o problema e que ele pode ser resolvido usando um comando CLI do ONTAP.

Passos

1. Para ver eventos que podem ser corrigidos a partir do **Dashboard**, clique em **Dashboard**.



2. Para resolver qualquer um dos problemas que o Unified Manager pode corrigir, clique no botão **Fix it**. Para corrigir um problema que existe em vários objetos, clique no botão **corrigir tudo**.

Para obter informações sobre os problemas que podem ser corrigidos pela correção automática, consulte ["Quais problemas o Unified Manager pode corrigir"](#)

Ativar e desativar relatórios de eventos do Active IQ

Os eventos da plataforma Active IQ são gerados e exibidos na interface de usuário do Gerenciador Unificado por padrão. Se você achar que esses eventos são muito "barulhentos" ou que não deseja exibir esses eventos no Unified Manager, poderá desativar esses eventos de serem gerados. Você pode ativá-los posteriormente se quiser continuar recebendo essas notificações.

O que você vai precisar

Tem de ter a função Administrador de aplicações.

Quando você desativa esse recurso, o Unified Manager pára de receber eventos da plataforma Active IQ imediatamente.

Quando você ativa esse recurso, o Unified Manager começa a receber eventos da plataforma Active IQ logo após a meia-noite, com base no fuso horário do cluster. A hora de início é baseada em quando o Unified Manager recebe mensagens do AutoSupport de cada cluster.

Passos

1. No painel de navegação à esquerda, clique em **Geral > Definições da funcionalidade**.
2. Na página **Definições de funcionalidades**, desative ou ative eventos da plataforma Active IQ escolhendo uma das seguintes opções:

Se você quiser...	Então faça isso...
Desativar eventos da plataforma Active IQ	No painel Eventos do Portal Active IQ , mova o botão deslizante para a esquerda.
Ativar eventos da plataforma Active IQ	No painel Eventos do Portal Active IQ , mova o botão deslizante para a direita.

Carregar um novo ficheiro de regras do Active IQ

O Unified Manager verifica automaticamente um novo arquivo de regras do Active IQ e faz o download de um novo arquivo quando há regras mais recentes. No entanto, em sites sem acesso à rede externa, você precisa fazer o upload do arquivo de regras manualmente.

O que você vai precisar

- O relatório de eventos do Active IQ deve estar ativado.
- Você deve baixar o arquivo de regras do site de suporte da NetApp.

Recomenda-se que faça o download de um novo arquivo de regras aproximadamente uma vez por mês para garantir que seus sistemas de storage estejam sendo protegidos e que eles estejam sendo executados de maneira ideal. O arquivo de regras está localizado em: http://mysupport.netapp.com/NOW/public/unified_manager/bin/secure_rules.zip

Passos

1. Em um computador com acesso à rede, navegue até o site de suporte da NetApp e baixe o arquivo de regras atual .zip.
2. Transfira o ficheiro de regras para alguns suportes que pode introduzir na área segura e, em seguida, copie-o para um sistema na área segura.
3. No painel de navegação à esquerda, clique em **Gerenciamento de armazenamento > Configuração do evento**.
4. Na página **Configuração do evento**, clique no botão **Upload Rules**.
5. Na caixa de diálogo **Upload Rules**, navegue e selecione o arquivo de regras .zip que você baixou e clique em **Upload**.

Este processo pode demorar alguns minutos.

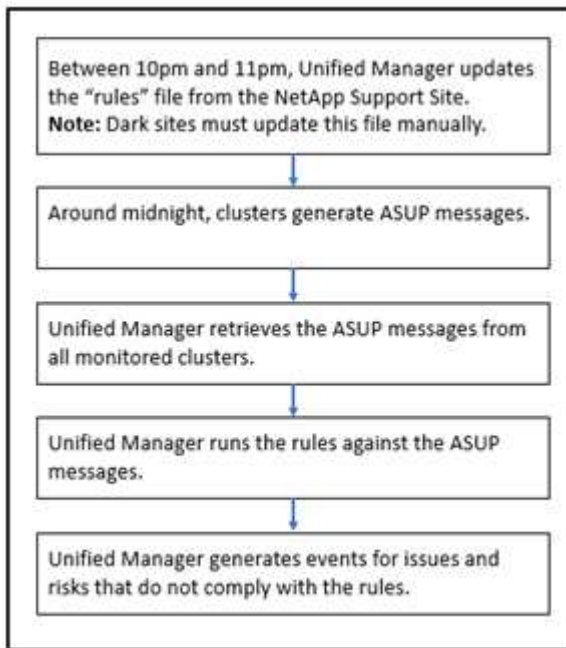
O arquivo de regras é descompactado no servidor do Unified Manager. Depois que os clusters gerenciados geram um arquivo AutoSupport após a meia-noite, o Unified Manager verificará os clusters em relação ao arquivo de regras e gerará novos eventos de risco e incidente, se necessário.

Para obter mais informações, consulte este artigo da base de dados de Conhecimento (KB) "[Como atualizar as regras AIQCA Secure manualmente no Active IQ Unified Manager](#)": .

Como os eventos da plataforma Active IQ são gerados

Os incidentes e riscos da plataforma Active IQ são convertidos em eventos do Unified

Manager, conforme mostrado no diagrama a seguir.

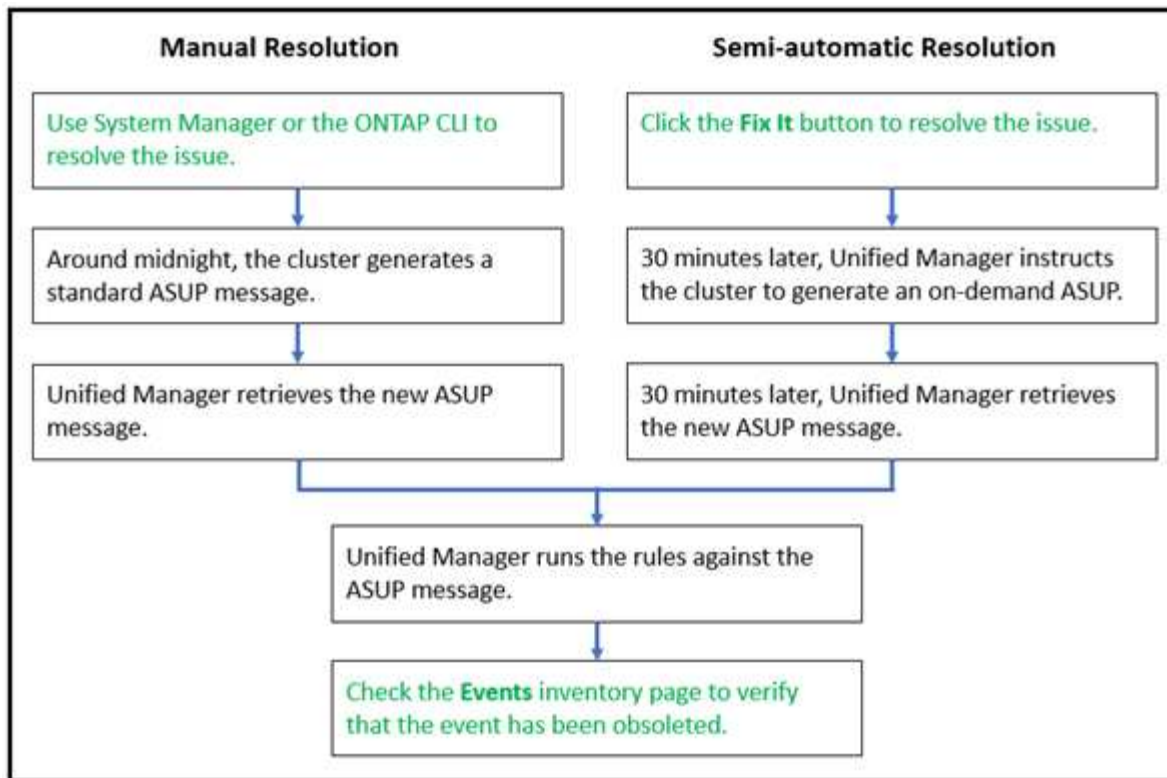


Como você pode ver, o arquivo de regras compilado na plataforma Active IQ é mantido atualizado, as mensagens do cluster AutoSupport são geradas diariamente e o Unified Manager atualiza a lista de eventos diariamente.

Resolvendo eventos da plataforma Active IQ

Os incidentes e riscos da plataforma Active IQ são semelhantes a outros eventos do Unified Manager porque eles podem ser atribuídos a outros usuários para resolução e têm os mesmos estados disponíveis. No entanto, quando você resolve esses tipos de eventos usando o botão **Fix it**, você pode verificar a resolução em horas.

O diagrama a seguir mostra as ações que você deve executar (em verde) e a ação que o Gerenciador Unificado executa (em preto) ao resolver eventos que foram gerados a partir da plataforma Active IQ.



Ao executar uma resolução manual, você deve fazer login no Gerenciador do sistema ou na interface da linha de comando do ONTAP para corrigir o problema. Você poderá verificar o problema somente depois que o cluster gerar uma nova mensagem do AutoSupport à meia-noite.

Ao executar uma resolução semi-automática usando o botão **Fix it**, você pode verificar se a correção foi bem-sucedida em poucas horas.

Configuração das configurações de retenção de eventos

Você pode especificar o número de meses em que um evento é retido no servidor do Unified Manager antes de ser excluído automaticamente.

O que você vai precisar

Tem de ter a função Administrador de aplicações.

A retenção de eventos por mais de 6 meses pode afetar o desempenho do servidor e não é recomendada.

Passos

1. No painel de navegação esquerdo, clique em **Geral > retenção de dados**.
2. Na página **retenção de dados**, selecione o controle deslizante na área retenção de eventos e mova-o para o número de meses em que os eventos devem ser mantidos e clique em **Salvar**.

O que é uma janela de manutenção do Unified Manager

Você define uma janela de manutenção do Unified Manager para suprimir eventos e alertas para um período de tempo específico quando você agendar a manutenção do cluster e não deseja receber uma série de notificações indesejadas.

Quando a janela de manutenção é iniciada, um evento "janela de manutenção de objetos iniciada" é publicado na página de inventário do Gerenciamento de Eventos. Este evento fica obsoleto automaticamente quando a janela de manutenção termina.

Durante uma janela de manutenção, os eventos relacionados a todos os objetos nesse cluster ainda são gerados, mas eles não aparecem em nenhuma das páginas da IU, e nenhum alerta ou outro tipo de notificação são enviados para esses eventos. No entanto, você pode exibir os eventos que foram gerados para todos os objetos de armazenamento durante uma janela de manutenção selecionando uma das opções Exibir na página de inventário Gerenciamento de Eventos.

Você pode agendar uma janela de manutenção para ser iniciada no futuro, alterar as horas de início e término de uma janela de manutenção agendada e cancelar uma janela de manutenção agendada.

Agendar uma janela de manutenção para desativar as notificações de eventos do cluster

Se você tiver um tempo de inatividade planejado para um cluster, por exemplo, para atualizar o cluster ou mover um dos nós, poderá suprimir os eventos e alertas que normalmente seriam gerados durante esse período agendando uma janela de manutenção do Unified Manager.

O que você vai precisar

Tem de ter a função Administrador de aplicações ou Administrador de armazenamento.

Durante uma janela de manutenção, os eventos relacionados a todos os objetos nesse cluster ainda são gerados, mas eles não aparecem na página de eventos e nenhum alerta ou outro tipo de notificação são enviados para esses eventos.

A hora que você inserir para a janela de manutenção é baseada na hora no servidor do Unified Manager.

Passos

1. No painel de navegação esquerdo, clique em **Gerenciamento de armazenamento > Configuração do cluster**.
2. Na coluna **Maintenance Mode** do cluster, selecione o botão deslizante e mova-o para a direita.

É apresentada a janela de calendário.

3. Selecione a data e a hora de início e fim da janela de manutenção e clique em **Apply**.

A mensagem "agendado" aparece ao lado do botão deslizante.

Quando a hora de início é atingida, o cluster entra no modo de manutenção e é gerado um evento "janela de manutenção de objetos iniciada".

Alterar ou cancelar uma janela de manutenção agendada

Se você tiver configurado uma janela de manutenção do Unified Manager para ocorrer no futuro, poderá alterar as horas de início e término ou cancelar a ocorrência da janela de manutenção.

O que você vai precisar

Tem de ter a função Administrador de aplicações ou Administrador de armazenamento.

O cancelamento de uma janela de manutenção atualmente em execução é útil se você tiver concluído a manutenção do cluster antes da hora de término da janela de manutenção programada e quiser começar a receber eventos e alertas do cluster novamente.

Passos

1. No painel de navegação esquerdo, clique em **Gerenciamento de armazenamento > Configuração do cluster**.
2. Na coluna **Maintenance Mode** para o cluster:

Se você quiser...	Execute esta etapa...
Altere o período de tempo para uma janela de manutenção agendada	<ol style="list-style-type: none">a. Clique no texto "agendado" ao lado do botão deslizante.b. Altere a data e hora de início e/ou fim e clique em aplicar.
Estenda o comprimento de uma janela de manutenção ativa	<ol style="list-style-type: none">a. Clique no texto "Ativo" ao lado do botão deslizante.b. Altere a data e a hora de término e clique em Apply.
Cancelar uma janela de manutenção agendada	Selecione o botão deslizante e mova-o para a esquerda.
Cancelar uma janela de manutenção ativa	Selecione o botão deslizante e mova-o para a esquerda.

Visualização de eventos que ocorreram durante uma janela de manutenção

Se necessário, você pode exibir os eventos que foram gerados para todos os objetos de armazenamento durante uma janela de manutenção do Unified Manager. A maioria dos eventos aparecerá no estado Obsoleto assim que a janela de manutenção estiver concluída e todos os recursos do sistema estiverem em backup e em execução.

O que você vai precisar

Pelo menos uma janela de manutenção deve ter sido concluída antes de quaisquer eventos estarem disponíveis.

Os eventos que ocorreram durante uma janela de manutenção não aparecem na página de inventário do Gerenciamento de Eventos por padrão.

Passos

1. No painel de navegação esquerdo, clique em **Eventos**.

Por padrão, todos os eventos ativos (novos e confirmados) são exibidos na página de inventário do Gerenciamento de Eventos.

2. No painel Exibir, selecione a opção **todos os eventos gerados durante a manutenção**.

A lista de eventos trigados durante os últimos 7 dias de todas as sessões de janela de manutenção e de todos os clusters é exibida.

3. Se houver várias janelas de manutenção para um único cluster, você pode clicar no ícone de calendário **hora ativada** e selecionar o período de tempo para os eventos da janela de manutenção que você está interessado em visualizar.

Gerenciamento de eventos de recursos do sistema host

O Unified Manager inclui um serviço que monitora problemas de recursos no sistema de host no qual o Unified Manager está instalado. Problemas como falta de espaço disponível em disco ou falta de memória no sistema host podem acionar eventos da estação de gerenciamento que são exibidos como mensagens de banner na parte superior da interface do usuário.

Os eventos da estação de gerenciamento indicam um problema com o sistema host no qual o Unified Manager está instalado. Exemplos de problemas de estação de gerenciamento incluem espaço em disco com pouca execução no sistema host; falta do Unified Manager um ciclo regular de coleta de dados; e não conclusão ou conclusão tardia da análise estatística porque a próxima pesquisa de coleta foi iniciada.

Ao contrário de todas as outras mensagens de evento do Unified Manager, esses avisos específicos da estação de gerenciamento e eventos críticos são exibidos em mensagens de banner.

Passo

1. Para visualizar as informações de eventos da estação de gerenciamento, execute estas ações:

Se você quiser...	Faça isso...
Ver detalhes do evento	Clique no banner de evento para exibir a página de detalhes do evento que inclui soluções sugeridas para o problema.
Veja todos os eventos da estação de gerenciamento	<ol style="list-style-type: none">a. No painel de navegação esquerdo, clique em Gerenciamento de eventos.b. No painel filtros na página Inventário de Gerenciamento de Eventos, clique na caixa de Gerenciamento da Estação na lista tipo de origem.

Compreender mais sobre eventos

Compreender os conceitos sobre eventos ajuda você a gerenciar seus clusters e objetos de cluster com eficiência e a definir alertas adequadamente.

Definições de estado do evento

O estado de um evento ajuda a identificar se é necessária uma ação corretiva adequada. Um evento pode ser novo, reconhecido, resolvido ou Obsoleto. Observe que eventos novos e reconhecidos são considerados eventos ativos.

Os estados do evento são os seguintes:

- **Novo**

O estado de um novo evento.

- **Reconhecido**

O estado de um evento quando você o reconheceu.

- **Resolvido**

O estado de um evento quando ele é marcado como resolvido.

- **Obsoleto**

O estado de um evento quando ele é corrigido automaticamente ou quando a causa do evento não é mais válida.



Não é possível reconhecer ou resolver um evento obsoleto.

Exemplo de estados diferentes de um evento

Os exemplos a seguir ilustram as alterações manuais e automáticas do estado do evento.

Quando o Cluster de Eventos não alcançável é acionado, o estado de evento é novo. Quando você reconhece o evento, o estado do evento muda para confirmado. Quando você tiver tomado uma ação corretiva apropriada, você deve marcar o evento como resolvido. O estado do evento muda então para resolvido.

Se o evento Cluster Not reachable for gerado devido a uma falha de energia, então, quando a energia for restaurada, o cluster começa a funcionar sem qualquer intervenção do administrador. Portanto, o evento Cluster Not reachable não é mais válido e o estado do evento muda para Obsoleto no próximo ciclo de monitoramento.

O Unified Manager envia um alerta quando um evento está no estado Obsoleto ou resolvido. A linha de assunto do e-mail e o conteúdo de um alerta fornecem informações sobre o estado do evento. Uma armadilha SNMP também inclui informações sobre o estado do evento.

Descrição dos tipos de gravidade do evento

Cada evento é associado a um tipo de gravidade para ajudá-lo a priorizar os eventos que exigem ação corretiva imediata.

- **Crítica**

Ocorreu um problema que pode levar à interrupção do serviço se não forem tomadas medidas corretivas imediatamente.

Eventos críticos de desempenho são enviados apenas a partir de limites definidos pelo usuário.

- **Erro**

A origem do evento ainda está em execução; no entanto, é necessária uma ação corretiva para evitar interrupção do serviço.

- **Aviso**

A origem do evento experimentou uma ocorrência que você deve estar ciente ou um contador de desempenho de um objeto de cluster está fora do intervalo normal e deve ser monitorado para garantir que ele não atinja a gravidade crítica. Os eventos desta gravidade não causam interrupções no serviço e podem não ser necessárias ações corretivas imediatas.

Os eventos de aviso de desempenho são enviados a partir de limites definidos pelo usuário, definidos pelo sistema ou dinâmicos.

- **Informação**

O evento ocorre quando um novo objeto é descoberto ou quando uma ação do usuário é executada. Por exemplo, quando qualquer objeto de armazenamento é excluído ou quando há alterações de configuração, o evento com informações de tipo de gravidade é gerado.

Os eventos de informação são enviados diretamente do ONTAP quando detecta uma alteração de configuração.

Descrição dos níveis de impactos do evento

Cada evento é associado a um nível de impactos (Incidente, risco, evento ou Atualização) para ajudá-lo a priorizar os eventos que exigem ação corretiva imediata.

- **Incidente**

Um incidente é um conjunto de eventos que podem fazer com que um cluster pare de fornecer dados ao cliente e fique sem espaço para armazenar dados. Os eventos com um nível de impactos de Incidente são os mais graves. Devem ser tomadas medidas corretivas imediatas para evitar interrupções no serviço.

- **Risco**

Um risco é um conjunto de eventos que podem potencialmente fazer com que um cluster pare de fornecer dados ao cliente e fique sem espaço para armazenar dados. Eventos com um nível de impacto de risco podem causar interrupções no serviço. Pode ser necessária uma ação corretiva.

- **Evento**

Um evento é uma alteração de estado ou status de objetos de armazenamento e seus atributos. Os eventos com um nível de impactos de evento são informativos e não requerem ação corretiva.

- **Upgrade**

Os eventos de atualização são um tipo específico de evento relatado na plataforma Active IQ. Esses eventos identificam problemas em que a resolução exige que você atualize o software ONTAP, o firmware do nó ou o software do sistema operacional (para avisos de segurança). Você pode querer executar ações corretivas imediatas para alguns desses problemas, enquanto outros problemas podem esperar até a próxima manutenção programada.

Descrição das áreas de impactos de eventos

Os eventos são categorizados em seis áreas de impactos (disponibilidade, capacidade, configuração, desempenho, proteção e segurança) para que você possa se concentrar

nos tipos de eventos pelos quais você é responsável.

- **Disponibilidade**

Os eventos de disponibilidade notificam se um objeto de armazenamento ficar offline, se um serviço de protocolo ficar inativo, se ocorrer um problema com failover de armazenamento ou se ocorrer um problema com hardware.

- **Capacidade**

Os eventos de capacidade notificam você se agregados, volumes, LUNs ou namespaces estão próximos ou atingiram um limite de tamanho, ou se a taxa de crescimento é incomum para o seu ambiente.

- **Configuração**

Os eventos de configuração informam sobre a descoberta, exclusão, adição, remoção ou renomeação de seus objetos de armazenamento. Os eventos de configuração têm um nível de impactos de evento e um tipo de informação de gravidade.

- **Desempenho**

Os eventos de desempenho notificam você sobre as condições de recursos, configuração ou atividade no cluster que podem afetar negativamente a velocidade de entrada ou recuperação de armazenamento de dados em seus objetos de armazenamento monitorados.

- **Proteção**

Eventos de proteção notificam você sobre incidentes ou riscos envolvendo relacionamentos do SnapMirror, problemas com a capacidade de destino, problemas com relacionamentos do SnapVault ou problemas com tarefas de proteção. Todos os objetos ONTAP (especialmente agregados, volumes e SVMs) que hospedam volumes secundários e relacionamentos de proteção são categorizados na área de impacto de proteção.

- **Segurança**

Os eventos de segurança notificam a segurança dos clusters do ONTAP, das máquinas virtuais de armazenamento (SVMs) e dos volumes com base nos parâmetros definidos no "[Guia de endurecimento de segurança da NetApp para ONTAP 9](#)".

Além disso, essa área inclui eventos de atualização que são relatados da plataforma Active IQ.

Como o status do objeto é calculado

O status do objeto é determinado pelo evento mais grave que atualmente detém um estado novo ou reconhecido. Por exemplo, se um status de objeto for erro, um dos eventos do objeto tem um tipo de gravidade de erro. Quando a ação corretiva tiver sido tomada, o estado do evento passa para resolvido.

Detalhes do gráfico de eventos de desempenho dinâmico

Para eventos de desempenho dinâmico, a seção Diagnóstico do sistema da página de detalhes do evento lista as principais cargas de trabalho com a maior latência ou uso do componente do cluster que está em disputa. As estatísticas de desempenho baseiam-se

no tempo em que o evento de desempenho foi detetado até a última vez que o evento foi analisado. Os gráficos também exibem estatísticas históricas de desempenho para o componente do cluster que está em disputa.

Por exemplo, você pode identificar workloads com alta utilização de um componente para determinar qual workload mover para um componente menos utilizado. Mover a carga de trabalho reduziria a quantidade de trabalho no componente atual, possivelmente deixando o componente fora da contenção. Na desta secção encontra-se a hora e o intervalo de datas em que um evento foi detetado e analisado pela última vez. Para eventos ativos (novos ou reconhecidos), a última hora analisada continua a ser atualizada.

Os gráficos de latência e atividade exibem os nomes das principais cargas de trabalho quando você passa o cursor sobre o gráfico. Clicar no menu tipo de carga de trabalho à direita do gráfico permite classificar as cargas de trabalho com base em sua função no evento, incluindo *sharks*, *bullies* ou *vitimas*, e exibe detalhes sobre sua latência e seu uso no componente de cluster em disputa. Você pode comparar o valor real com o valor esperado para ver quando o workload estava fora do intervalo esperado de latência ou uso. Consulte *cargas de trabalho monitoradas pelo Unified Manager*.



Quando você classifica por desvio de pico na latência, as cargas de trabalho definidas pelo sistema não são exibidas na tabela, porque a latência se aplica somente a cargas de trabalho definidas pelo usuário. As cargas de trabalho com valores de latência muito baixos não são exibidas na tabela.

Para obter mais informações sobre os limites de desempenho dinâmico, consulte *o que são eventos*. Para obter informações sobre como o Unified Manager classifica as cargas de trabalho e determina a ordem de classificação, consulte *como o Unified Manager determina o impactos no desempenho de um evento*.

Os dados nos gráficos mostram 24 horas de estatísticas de desempenho antes da última vez em que o evento foi analisado. Os valores reais e os valores esperados para cada workload baseiam-se no tempo em que a carga de trabalho foi envolvida no evento. Por exemplo, uma carga de trabalho pode se envolver em um evento depois que o evento foi detetado, portanto, suas estatísticas de desempenho podem não corresponder aos valores no momento da deteção de eventos. Por padrão, as cargas de trabalho são classificadas por desvio de pico (mais alto) na latência.



Como o Unified Manager retém no máximo 30 dias de dados de eventos e performance históricos de 5 minutos, se o evento tiver mais de 30 dias, nenhum dado de performance será exibido.

• Coluna de ordenação de carga de trabalho

◦ Gráfico de latência

Exibe o impactos do evento na latência da carga de trabalho durante a última análise.

◦ Coluna de uso de componentes

Exibe detalhes sobre o uso do workload do componente do cluster na contenção. Nos gráficos, o uso real é uma linha azul. Uma barra vermelha destaca a duração do evento, desde o tempo de deteção até o último tempo analisado. Para obter mais informações, consulte *medições de desempenho de carga de trabalho*.



Para o componente de rede, uma vez que as estatísticas de desempenho da rede provêm de atividades fora do cluster, esta coluna não é apresentada.

- **Uso do componente**

Exibe o histórico de utilização, em porcentagem, para os componentes de processamento de rede, Data Processing e agregado ou o histórico de atividade, em porcentagem, para o componente do grupo de políticas de QoS. O gráfico não é exibido para os componentes de rede ou interconexão. Você pode apontar para as estatísticas para visualizar as estatísticas de uso em um ponto específico no tempo.

- * Total escrever MB/s História*

Somente para o componente recursos do MetroCluster, a mostra a taxa de transferência de gravação total, em megabytes por segundo (Mbps), para todas as cargas de trabalho de volume que estão sendo espelhadas para o cluster de parceiros em uma configuração do MetroCluster.

- **Histórico do evento**

Exibe linhas sombreadas em vermelho para indicar os eventos históricos para o componente em disputa. Para eventos obsoletos, o gráfico exibe eventos que ocorreram antes do evento selecionado ser detetado e depois de resolvido.

Alterações de configuração detetadas pelo Unified Manager

O Unified Manager monitora seus clusters para ver se há alterações de configuração para ajudar você a determinar se uma alteração pode ter causado ou contribuído para um evento de performance. As páginas do Explorador de desempenho apresentam um ícone de alteração de evento (●) para indicar a data e a hora em que a alteração foi detetada.

Você pode revisar os gráficos de desempenho nas páginas do Performance Explorer e na página análise de carga de trabalho para ver se o evento de mudança impactou o desempenho do objeto de cluster selecionado. Se a alteração tiver sido detetada ao mesmo tempo ou em torno de um evento de desempenho, a alteração pode ter contribuído para o problema, o que fez com que o alerta de evento fosse acionado.

O Unified Manager pode detetar os seguintes eventos de mudança, que são categorizados como eventos informativos:

- Um volume se move entre agregados.

O Unified Manager pode detetar quando a movimentação está em andamento, concluída ou com falha. Se o Unified Manager estiver inativo durante uma movimentação de volume, quando estiver fazendo backup, ele detetará a movimentação de volume e exibirá um evento de mudança para ele.

- O limite de taxa de transferência (MB/s ou IOPS) de um grupo de políticas de QoS que contém uma ou mais alterações de workloads monitorados.

A alteração do limite de um grupo de políticas pode causar picos intermitentes na latência (tempo de resposta), o que também pode acionar eventos para o grupo de políticas. A latência volta gradualmente ao normal e quaisquer eventos causados pelos picos se tornam obsoletos.

- Um nó em um par de HA assume ou devolve o storage de seu nó de parceiro.

O Unified Manager pode detetar quando a operação de takeover, takeover parcial ou giveback foi concluída. Se o takeover for causado por um nó em pânico, o Unified Manager não detetará o evento.

- Uma operação de atualização ou reversão do ONTAP foi concluída com êxito.

São apresentadas a versão anterior e a nova versão.

Lista de eventos e tipos de gravidade

Você pode usar a lista de eventos para se familiarizar mais com categorias de eventos, nomes de eventos e o tipo de gravidade de cada evento que você pode ver no Unified Manager. Os eventos são listados em ordem alfabética por categoria de objeto.

Agregar eventos

Os eventos agregados fornecem informações sobre o status dos agregados para que você possa monitorar possíveis problemas. Os eventos são agrupados por área de impactos e incluem o nome do evento e da armadilha, o nível de impactos, o tipo de origem e a gravidade.

Área de impactos: Disponibilidade

Um asterisco (*) identifica eventos EMS que foram convertidos para eventos do Unified Manager.

Nome do evento (Nome da armadilha)	Nível de impactos	Tipo de origem	Gravidade
Agregar Offline (ocumEvtAggregateState Offline)	Incidente	Agregado	Crítico
Falha agregada (ocumEvtAggregateState Failed)	Incidente	Agregado	Crítico
Agregado restrito (ocumEvtAggregateStates Restricted)	Risco	Agregado	Aviso
Reconstrução de agregados (ocumEvtAggregateRaidS tatesReconstructing)	Risco	Agregado	Aviso
Agregado degradado (ocumEvtAggregateRaidS tatement Degraded)	Risco	Agregado	Aviso
Camada de nuvem parcialmente acessível (ocumEventCloudTierPart iallyReachable)	Risco	Agregado	Aviso

Nome do evento (Nome da armadilha)	Nível de impactos	Tipo de origem	Gravidade
Camada de nuvem inacessível (ocumEventCloudTierUnatingível)	Risco	Agregado	Erro
Acesso ao nível de nuvem negado para realocação agregada *(arlNetraCaCheckFailed)	Risco	Agregado	Erro
Acesso ao nível de nuvem negado para realocação de agregados durante failover de armazenamento *(gbNetraCaCheckFailed)	Risco	Agregado	Erro
MetroCluster agregado deixado para trás (ocumEvtMetroClusterAggregateLeftBehind)	Risco	Agregado	Erro
Espelhamento de agregados MetroCluster degradado(ocumEvtMetroClusterAggregateMirrorDegraded)	Risco	Agregado	Erro

Área de impactos: Capacidade

Nome do evento (Nome da armadilha)	Nível de impactos	Tipo de origem	Gravidade
Agregado espaço quase cheio (ocumEvtAggregateNearlyFull)	Risco	Agregado	Aviso
Agregado espaço cheio (ocumEvtAggregateFull)	Risco	Agregado	Erro
Agregar dias até completo (ocumEvtAggregateDaysUntilFullSoon)	Risco	Agregado	Erro

Nome do evento (Nome da armadilha)	Nível de impactos	Tipo de origem	Gravidade
Agregado overcommitted (ocumEvtAggregateOvercommitted)	Risco	Agregado	Erro
Agregado quase sobrecomprometido (ocumEvtAggregateAlmostOvercommitted)	Risco	Agregado	Aviso
Reserva de Snapshot agregada completa (ocumEvtAggregateSnapshotReserveFull)	Risco	Agregado	Aviso
Taxa de crescimento agregado anormal (ocumEvtAggregateGrowthRateAbnormal)	Risco	Agregado	Aviso

Área de impactos: Configuração

Nome do evento (Nome da armadilha)	Nível de impactos	Tipo de origem	Gravidade
Agregado descoberto (não aplicável)	Evento	Agregado	Informações
Agregado renomeado (não aplicável)	Evento	Agregado	Informações
Agregado excluído (não aplicável)	Evento	Nó	Informações

Área de impactos: Desempenho

Nome do evento (Nome da armadilha)	Nível de impactos	Tipo de origem	Gravidade
Limite crítico de IOPS agregado violado (ocumAggregateIopsIncident)	Incidente	Agregado	Crítico

Nome do evento (Nome da armadilha)	Nível de impactos	Tipo de origem	Gravidade
Limite de aviso de IOPS agregado violado (ocumAggregateIopsWarning)	Risco	Agregado	Aviso
Agregado MB/s limite crítico violado(ocumAggregateMbpsIncidente)	Incidente	Agregado	Crítico
Agregado MB/s limiar de aviso violado(ocumAggregateMbpsWarning)	Risco	Agregado	Aviso
Limite crítico de latência agregado violado (ocumAggregateLatencyIncident)	Incidente	Agregado	Crítico
Limite de aviso de latência agregada violado (ocumAggregateLatencyWarning)	Risco	Agregado	Aviso
Capacidade de desempenho agregado usada limiar crítico violado (ocumAggregatePerfCapacityUsedIncident)	Incidente	Agregado	Crítico
Limite de aviso de capacidade de desempenho agregado usado violado (ocumAggregatePerfCapacityUsedWarning)	Risco	Agregado	Aviso
Limite crítico de utilização de agregados violado (ocumAggregateUtilizationIncident)	Incidente	Agregado	Crítico

Nome do evento (Nome da armadilha)	Nível de impactos	Tipo de origem	Gravidade
Limite de aviso de utilização de agregados violado (ocumAggregateUtilizationWarning)	Risco	Agregado	Aviso
Limite excedido de utilização excessiva de discos agregados (ocumAggregateDisksOverUtilizedWarning)	Risco	Agregado	Aviso
Limite dinâmico agregado violado (ocumAggregateDynamicEventWarning)	Risco	Agregado	Aviso

Eventos de cluster

Os eventos do cluster fornecem informações sobre o status dos clusters, o que permite monitorar os clusters em busca de possíveis problemas. Os eventos são agrupados por área de impactos e incluem o nome do evento, o nome da armadilha, o nível de impactos, o tipo de origem e a gravidade.

Área de impactos: Disponibilidade

Um asterisco (*) identifica eventos EMS que foram convertidos para eventos do Unified Manager.

Nome do evento (Nome da armadilha)	Nível de impactos	Tipo de origem	Gravidade
Cluster não possui discos de reserva (ocumEvtDisksNoSpares)	Risco	Cluster	Aviso
Cluster não alcançável (ocumEvtClusterUnreachable)	Risco	Cluster	Erro
Falha no monitoramento de cluster (ocumEvtClusterMonitoringFailed)	Risco	Cluster	Aviso

Nome do evento (Nome da armadilha)	Nível de impactos	Tipo de origem	Gravidade
Limites de capacidade de licença de cluster FabricPool violados (ocumEvtExternalCapacityTierSpaceFull)	Risco	Cluster	Aviso
Período de carência NVMe-of iniciado *(nvmfGracePeriodStart)	Risco	Cluster	Aviso
Período de carência NVMe-of Ativo *(nvmfGracePeriodActive)	Risco	Cluster	Aviso
Período de carência de NVMe-of expirado *(nvmfGracePeriodExpired)	Risco	Cluster	Aviso
Janela Manutenção Objeto iniciada(objectMaintenance WindowStarted)	Evento	Cluster	Crítico
Janela Manutenção Objeto terminado(objectMaintenance WindowEnded)	Evento	Cluster	Informações
Discos de reposição MetroCluster deixados para trás (ocumEvtSpareDiskLeftBehind)	Risco	Cluster	Erro
Comutação automática não planejada do MetroCluster desativada(ocumEvtMccAutomaticUnplannedSwitchOverDisabled)	Risco	Cluster	Aviso
Senha do usuário do cluster alterada *(cluster.passwd.changed)	Evento	Cluster	Informações

Área de impactos: Capacidade

Nome do evento (Nome da armadilha)	Nível de impactos	Tipo de origem	Gravidade
Limite de desequilíbrio da capacidade do cluster violado (ocumConformanteNodeImbalanceWarning)	Risco	Cluster	Aviso
Planejamento de camada de nuvem de cluster (clusterCloudTierPlanningWarning)	Risco	Cluster	Aviso
Replicação de espelho FabricPool Resync concluída (wafCaResyncComplete)	Evento	Cluster	Aviso
FabricPool espaço quase cheio * (fabricpoolNearlyFull)	Risco	Cluster	Erro

Área de impactos: Configuração

Nome do evento (Nome da armadilha)	Nível de impactos	Tipo de origem	Gravidade
Nó adicionado (não aplicável)	Evento	Cluster	Informações
Nó removido (não aplicável)	Evento	Cluster	Informações
Cluster removido (não aplicável)	Evento	Cluster	Informações
Falha na adição de cluster (não aplicável)	Evento	Cluster	Erro
Nome do cluster alterado (não aplicável)	Evento	Cluster	Informações
EMS de emergência recebido (não aplicável)	Evento	Cluster	Crítico

Nome do evento (Nome da armadilha)	Nível de impactos	Tipo de origem	Gravidade
EMS crítico recebido (não aplicável)	Evento	Cluster	Crítico
Alerta EMS recebido (não aplicável)	Evento	Cluster	Erro
Erro EMS recebido (não aplicável)	Evento	Cluster	Aviso
Aviso EMS recebido (não aplicável)	Evento	Cluster	Aviso
Depurar EMS recebido (não aplicável)	Evento	Cluster	Aviso
Aviso EMS recebido (não aplicável)	Evento	Cluster	Aviso
EMS informativo recebido (não aplicável)	Evento	Cluster	Aviso

Os eventos do ONTAP EMS são categorizados em três níveis de gravidade de evento do Unified Manager.

Nível de gravidade do evento do Unified Manager	Nível de gravidade do evento EMS do ONTAP
Crítico	Emergência Crítico
Erro	Alerta
Aviso	Erro Aviso Depurar Aviso Informativo

Área de impactos: Desempenho

Nome do evento (Nome da armadilha)	Nível de impactos	Tipo de origem	Gravidade
Limite de desequilíbrio de carga do cluster violado()	Risco	Cluster	Aviso
Limite crítico de IOPS do cluster violado (ocumClusterIopsIncident)	Incidente	Cluster	Crítico
Limite de aviso de IOPS do cluster violado (ocumClusterIopsWarning)	Risco	Cluster	Aviso
Limite crítico de MB/s de cluster violado(ocumClusterMbpsIncident)	Incidente	Cluster	Crítico
Limite de aviso do cluster MB/s violado(ocumClusterMbpsWarning)	Risco	Cluster	Aviso
Limite dinâmico do cluster violado (ocumClusterDynamicEventWarning)	Risco	Cluster	Aviso

Área de impactos: Segurança

Nome do evento (Nome da armadilha)	Nível de impactos	Tipo de origem	Gravidade
AutoSupport HTTPS Transport Disabled(ocumClusterASUPHttpsConfiguredDisabled)	Risco	Cluster	Aviso
Encaminhamento de logs não criptografado (ocumClusterAuditLogUnEncrypted)	Risco	Cluster	Aviso
Usuário Admin local padrão habilitado(ocumClusterDefaultAdminEnabled)	Risco	Cluster	Aviso

Nome do evento (Nome da armadilha)	Nível de impactos	Tipo de origem	Gravidade
Modo FIPS desativado (ocumClusterFipsDisabled)	Risco	Cluster	Aviso
Login Banner Disabled(ocumClusterLoginBannerDisabled)	Risco	Cluster	Aviso
Login Banner alterado(ocumClusterLoginBannerChanged)	Risco	Cluster	Aviso
Destinos de encaminhamento de logs alterados(ocumLogForwardDestinationsChanged)	Risco	Cluster	Aviso
Nomes de servidor NTP alterados(ocumNtpServerNamesChanged)	Risco	Cluster	Aviso
Contagem de servidor NTP é baixa (securityConfigNTPServerCountLowRisk)	Risco	Cluster	Aviso
Comunicação por pares de cluster não criptografada (ocumClusterPeerEncryptionDisabled)	Risco	Cluster	Aviso
SSH está usando Ciphers inseguros(ocumClusterSSHInsecure)	Risco	Cluster	Aviso
Protocolo Telnet ativado (ocumClusterTelnetEnabled)	Risco	Cluster	Aviso
Senhas de algumas contas de usuário do ONTAP usam a função hash MD5 menos segura(ocumClusterMD5PasswordHashUsed)	Risco	Cluster	Aviso

Nome do evento (Nome da armadilha)	Nível de impactos	Tipo de origem	Gravidade
Cluster usa certificado auto-assinado (ocumClusterSelfSignedCertificate)	Risco	Cluster	Aviso
O Shell remoto de cluster está ativado (ocumClusterRshDisabled)	Risco	Cluster	Aviso

Eventos de discos

Os eventos do Disks fornecem informações sobre o status dos discos para que você possa monitorar possíveis problemas. Os eventos são agrupados por área de impactos e incluem o nome do evento e da armadilha, o nível de impactos, o tipo de origem e a gravidade.

Área de impactos: Disponibilidade

Nome do evento (Nome da armadilha)	Nível de impactos	Tipo de origem	Gravidade
Discos flash - blocos de reposição quase consumidos(ocumEvtClusterFlashDiskFewerSporeBlockError)	Risco	Cluster	Erro
Discos flash - sem blocos de reposição(ocumEvtClusterFlashDiskNoSporeBlockCritical)	Incidente	Cluster	Crítico
Alguns discos não atribuídos (ocumEvtClusterUnassignedDisksNome)	Risco	Cluster	Aviso
Alguns discos falhados (ocumEvtDisksSomeFailed)	Incidente	Cluster	Crítico

Eventos de cercos

Os eventos de compartimentos fornecem informações sobre o status dos

compartimentos de gaveta de disco em seu data center para que você possa monitorar possíveis problemas. Os eventos são agrupados por área de impactos e incluem o nome do evento e da armadilha, o nível de impactos, o tipo de origem e a gravidade.

Área de impactos: Disponibilidade

Nome do evento (Nome da armadilha)	Nível de impactos	Tipo de origem	Gravidade
Ventiladores de prateleira de disco falharam (ocumEvtShelfFanFailed)	Incidente	Compartimento de armazenamento	Crítico
Falha nas fontes de alimentação da prateleira de disco (ocumEvtShelfPowerSupplyFailed)	Incidente	Compartimento de armazenamento	Crítico
Multipath não configurado (ocumDiskShelfConnectivityNotInMultiPath) Este evento não se aplica a: <ul style="list-style-type: none"> • Clusters que estão em uma configuração MetroCluster • As seguintes plataformas: FAS2554, FAS2552, FAS2520 e FAS2240 	Risco	Nó	Aviso
Falha do caminho da prateleira de disco (ocumDiskShelfConnectivityPathFailure)	Risco	Compartimento de armazenamento	Aviso

Área de impactos: Configuração

Nome do evento (Nome da armadilha)	Nível de impactos	Tipo de origem	Gravidade
Compartimento de disco descoberto (não aplicável)	Evento	Nó	Informações
Compartimentos de disco removidos (não aplicável)	Evento	Nó	Informações

Eventos de fãs

Os eventos de fãs fornecem informações sobre os fãs de status nos nós do seu data center para que você possa monitorar se há problemas em potencial. Os eventos são agrupados por área de impactos e incluem o nome do evento e da armadilha, o nível de impactos, o tipo de origem e a gravidade.

Área de impactos: Disponibilidade

Nome do evento (Nome da armadilha)	Nível de impactos	Tipo de origem	Gravidade
Um ou mais fãs falidos(ocumEvtFansOneOrMoreFailed)	Incidente	Nó	Crítico

Eventos do cartão flash

Os eventos do cartão flash fornecem informações sobre o status das placas flash instaladas nos nós do data center para que você possa monitorar se há problemas em potencial. Os eventos são agrupados por área de impactos e incluem o nome do evento e da armadilha, o nível de impactos, o tipo de origem e a gravidade.

Área de impactos: Disponibilidade

Nome do evento (Nome da armadilha)	Nível de impactos	Tipo de origem	Gravidade
Flash Cards Offline (ocumEvtFlashCardOffline)	Incidente	Nó	Crítico

Inodes eventos

Os eventos do inode fornecem informações quando o inode está cheio ou quase cheio para que você possa monitorar possíveis problemas. Os eventos são agrupados por área de impactos e incluem o nome do evento e da armadilha, o nível de impactos, o tipo de origem e a gravidade.

Área de impactos: Capacidade

Nome do evento (Nome da armadilha)	Nível de impactos	Tipo de origem	Gravidade
Inodes quase Full (ocumEvtInodesAlmostFull)	Risco	Volume	Aviso

Nome do evento (Nome da armadilha)	Nível de impactos	Tipo de origem	Gravidade
Inodes Full (ocumEvtInodesFull)	Risco	Volume	Erro

Eventos de interface de rede (LIF)

Os eventos de interface de rede fornecem informações sobre o status de sua interface de rede (LIFs), para que você possa monitorar possíveis problemas. Os eventos são agrupados por área de impactos e incluem o nome do evento e da armadilha, o nível de impactos, o tipo de origem e a gravidade.

Área de impactos: Disponibilidade

Nome do evento (Nome da armadilha)	Nível de impactos	Tipo de origem	Gravidade
Status da interface de rede para baixo (ocumEvtLifStatusDown)	Risco	Interface	Erro
Status da interface de rede FC/FCoE para baixo (ocumEvtFCLifStatusDown)	Risco	Interface	Erro
Failover de interface de rede não possível (ocumEvtLifFailoverNotPossible)	Risco	Interface	Aviso
Interface de rede não na porta de casa (ocumEvtLifNotAtHomePort)	Risco	Interface	Aviso

Área de impactos: Configuração

Nome do evento (Nome da armadilha)	Nível de impactos	Tipo de origem	Gravidade
Rota da interface de rede não configurada (não aplicável)	Evento	Interface	Informações

Área de impactos: Desempenho

Nome do evento (Nome da armadilha)	Nível de impactos	Tipo de origem	Gravidade
Limite crítico de MB/s violado(ocumNetworkLifMbpsIncident)	Incidente	Interface	Crítico
Limite de aviso de MB/s de interface de rede violado(ocumNetworkLifMbpsWarning)	Risco	Interface	Aviso
Limite crítico de MB/s de interface de rede FC violado(ocumFcpLifMbpsIncident)	Incidente	Interface	Crítico
Limite de aviso de MB/s de interface de rede FC violado(ocumFcpLifMbpsWarning)	Risco	Interface	Aviso
Interface de rede NVMe FC limiar crítico violado (ocumNvmfFcLifMbpsIncident)	Incidente	Interface	Crítico
Limite de aviso de MB/s da interface de rede NVMe FC violado(ocumNvmfFcLifMbpsWarning)	Risco	Interface	Aviso

Eventos LUN

Os eventos LUN fornecem informações sobre o status dos LUNs, para que você possa monitorar possíveis problemas. Os eventos são agrupados por área de impactos e incluem o nome do evento e da armadilha, o nível de impactos, o tipo de origem e a gravidade.

Área de impactos: Disponibilidade

Um asterisco (*) identifica eventos EMS que foram convertidos para eventos do Unified Manager.

Nome do evento (Nome da armadilha)	Nível de impactos	Tipo de origem	Gravidade
LUN Offline(ocumEvtLunOffline)	Incidente	LUN	Crítico

Nome do evento (Nome da armadilha)	Nível de impactos	Tipo de origem	Gravidade
LUN destruído *(lunDestroy)	Evento	LUN	Informações
LUN mapeado com sistema operacional não suportado no igroup(igroupUnsupportedOsType)	Incidente	LUN	Aviso
Caminho Ativo único para acessar LUN(ocumEvtLunSingleActivePath)	Risco	LUN	Aviso
Sem caminhos ativos para acessar LUN(ocumEvtLunNotReachable)	Incidente	LUN	Crítico
Sem caminhos otimizados para acessar LUN(ocumEvtLunOptimizedPathInactive)	Risco	LUN	Aviso
Sem caminhos para acessar LUN do HA Partner(ocumEvtLunHaPathInactive)	Risco	LUN	Aviso
Nenhum caminho para acessar LUN de um nó no par HA (ocumEvtLunNodePathStatusDown)	Risco	LUN	Erro

Área de impactos: Capacidade

Nome do evento (Nome da armadilha)	Nível de impactos	Tipo de origem	Gravidade
Espaço insuficiente para cópia Snapshot LUN (ocumEvtLunSnapshotNotPossible)	Risco	Volume	Aviso

Área de impactos: Configuração

Nome do evento (Nome da armadilha)	Nível de impactos	Tipo de origem	Gravidade
LUN mapeado com sistema operacional não suportado no igroup(igroupUnsupportedOsType)	Risco	LUN	Aviso

Área de impactos: Desempenho

Nome do evento (Nome da armadilha)	Nível de impactos	Tipo de origem	Gravidade
Limite crítico de IOPS LUN violado (ocumLunIopsIncident)	Incidente	LUN	Crítico
Limite de aviso de IOPS LUN violado (ocumLunIopsWarning)	Risco	LUN	Aviso
LUN MB/s limite crítico violado(ocumLunMbpsIncident)	Incidente	LUN	Crítico
Limite de aviso de MB/s LUN violado(ocumLunMbpsWarning)	Risco	LUN	Aviso
Latência de LUN ms/op limite crítico violado(ocumLunLatencyIncident)	Incidente	LUN	Crítico
Limite de aviso ms/op de latência LUN violado(ocumLunLatencyWarning)	Risco	LUN	Aviso
Latência de LUN e limite crítico de IOPS violado (ocumLunLatencyIopsIncident)	Incidente	LUN	Crítico

Nome do evento (Nome da armadilha)	Nível de impactos	Tipo de origem	Gravidade
Limite de aviso de latência de LUN e IOPS violado (ocumLunLatencyIopsWarning)	Risco	LUN	Aviso
Latência de LUN e limite crítico de MB/s violado(ocumLunLatencyMbpsIncident)	Incidente	LUN	Crítico
Latência LUN e limite de aviso MB/s violado(ocumLunLatencyMbpsWarning)	Risco	LUN	Aviso
Latência de LUN e capacidade de desempenho agregado usada limiar crítico violado (ocumLunLatencyAggregatePerfCapacityUsedIncident)	Incidente	LUN	Crítico
Latência de LUN e capacidade de desempenho agregado usada limiar de aviso violado (ocumLunLatencyAggregatePerfCapacityUsedWarning)	Risco	LUN	Aviso
Latência de LUN e utilização agregada limiar crítico violado(ocumLunLatencyAggregateUtilizationIncident)	Incidente	LUN	Crítico
Limite de aviso de latência de LUN e utilização de agregados violado(ocumLunLatencyAggregateUtilizationWarning)	Risco	LUN	Aviso

Nome do evento (Nome da armadilha)	Nível de impactos	Tipo de origem	Gravidade
Latência LUN e capacidade de desempenho do nó usada limiar crítico violado (ocumLunLatencyNodePerfCapacityUsedIncident)	Incidente	LUN	Crítico
Latência LUN e capacidade de desempenho do nó usada limiar de aviso violado (ocumLunLatencyNodePerfCapacityUsedWarning)	Risco	LUN	Aviso
Latência LUN e capacidade de desempenho do nó usada - limite crítico de aquisição violado (ocumLunLatencyAggregatePerfCapacityUsedTakeoverIncident)	Incidente	LUN	Crítico
Latência LUN e capacidade de desempenho do nó usada - limite de aviso de aquisição violado (ocumLunLatencyAggregatePerfCapacityUsedTakeoverWarning)	Risco	LUN	Aviso
Limite crítico de latência e utilização do nó violado (ocumLunLatencyNodeUtilizationIncident)	Incidente	LUN	Crítico
Limite de aviso de latência de LUN e utilização de nó violado(ocumLunLatencyNodeUtilizationWarning)	Risco	LUN	Aviso
Limite máximo de aviso de IOPS de LUN QoS violado (ocumQosLunMaxIopsWarning)	Risco	LUN	Aviso

Nome do evento (Nome da armadilha)	Nível de impactos	Tipo de origem	Gravidade
QoS LUN Max MB/s limite de aviso violado(ocumQosLunMaxMbpsWarning)	Risco	LUN	Aviso
Limite de latência de LUN de carga de trabalho violado conforme definido pela Política de nível de Serviço de desempenho (ocumConformanceLatencyWarning)	Risco	LUN	Aviso

Eventos da estação de gerenciamento

Os eventos da estação de gerenciamento fornecem informações sobre o status do servidor no qual o Unified Manager está instalado para que você possa monitorar possíveis problemas. Os eventos são agrupados por área de impactos e incluem o nome do evento e da armadilha, o nível de impactos, o tipo de origem e a gravidade.

Área de impactos: Configuração

Nome do evento (Nome da armadilha)	Nível de impactos	Tipo de origem	Gravidade
Espaço de disco do servidor de gerenciamento quase completo (ocumEvtUnifiedManagerDiskSpaceNearlyFull)	Risco	Estação de gerenciamento	Aviso
Espaço em disco do servidor de gerenciamento completo (ocumEvtUnifiedManagerDiskSpaceFull)	Incidente	Estação de gerenciamento	Crítico
Servidor de gerenciamento baixo na memória (ocumEvtUnifiedManagerMemoryLow)	Risco	Estação de gerenciamento	Aviso

Nome do evento (Nome da armadilha)	Nível de impactos	Tipo de origem	Gravidade
Servidor de gerenciamento quase sem memória (ocumEvtUnifiedManagerMemoryAlmostOut)	Incidente	Estação de gerenciamento	Crítico
Tamanho do arquivo de log do MySQL aumentado; reinício necessário(ocumEvtMysqlLogFileSizeWarning)	Incidente	Estação de gerenciamento	Aviso
A alocação de tamanho do log de auditoria total está prestes a ficar completa	Risco	Estação de gerenciamento	Aviso
Certificado do servidor syslog prestes a expirar	Risco	Estação de gerenciamento	Aviso
Certificado do servidor syslog expirou	Risco	Estação de gerenciamento	Erro
Ficheiro Registo Auditoria adulterado	Risco	Estação de gerenciamento	Aviso
Ficheiro de registo de auditoria eliminado	Risco	Estação de gerenciamento	Aviso
Erro de conexão do servidor syslog	Risco	Estação de gerenciamento	Erro
Configuração do servidor syslog alterada	Evento	Estação de gerenciamento	Aviso

Área de impactos: Desempenho

Nome do evento (Nome da armadilha)	Nível de impactos	Tipo de origem	Gravidade
A análise de dados de desempenho é impactada(ocumEvtUnifiedManagerDataMissingAnalyze)	Risco	Estação de gerenciamento	Aviso

Nome do evento (Nome da armadilha)	Nível de impactos	Tipo de origem	Gravidade
A coleta de dados de desempenho é impactada (ocumEvtUnifiedManagerDataMissCollection)	Incidente	Estação de gerenciamento	Crítico



Esses dois últimos eventos de desempenho estavam disponíveis apenas para o Unified Manager 7.2. Se algum desses eventos existir no estado novo e, em seguida, você atualizar para uma versão mais recente do software Unified Manager, os eventos não serão eliminados automaticamente. Você precisará mover os eventos para o estado resolvido manualmente.

Rio de Janeiro events MetroCluster

Os eventos Ponte MetroCluster fornecem informações sobre o status das pontes para que você possa monitorar possíveis problemas. Os eventos são agrupados por área de impactos e incluem o nome do evento e da armadilha, o nível de impactos, o tipo de origem e a gravidade.

Área de impactos: Disponibilidade

Nome do evento (Nome da armadilha)	Nível de impactos	Tipo de origem	Gravidade
Ponte inalcançável (ocumEvtBridgeUnreachable)	Incidente	Ponte de MetroCluster	Crítico
Temperatura da ponte anormal (ocumEvtBridgeTemperatureAbnormal)	Incidente	Ponte de MetroCluster	Crítico

Eventos de conectividade MetroCluster

Os eventos de conectividade fornecem informações sobre a conectividade entre os componentes de um cluster e entre clusters em uma configuração do MetroCluster para que você possa monitorar se há problemas em potencial. Os eventos são agrupados por área de impactos e incluem o nome do evento e da armadilha, o nível de impactos, o tipo de origem e a gravidade.

Área de impactos: Disponibilidade

Nome do evento (Nome da armadilha)	Nível de impactos	Tipo de origem	Gravidade
Todos os links Inter-Switch para baixo(ocumEvtMetroClusterAllISLBetweenSwitchesDown)	Incidente	Ligação entre interruptores MetroCluster	Crítico
Todos os links entre parceiros MetroCluster Down(ocumEvtMetroClusterAllLinksBetweenPartnersDown)	Incidente	Relação de MetroCluster	Crítico
Link de ponte FC-SAS para pilha de armazenamento para baixo(ocumEvtBridgeSasPortDown)	Incidente	Conexão de pilha de ponte MetroCluster	Crítico
Configuração do MetroCluster comutada (ocumEvtMetroClusterDRStatusImpated)	Risco	Relação de MetroCluster	Aviso
Configuração do MetroCluster parcialmente comutada (ocumEvtMetroClusterDRStatusPartiallyImpated)	Risco	Relação de MetroCluster	Erro
Capacidade de recuperação de desastres do MetroCluster impactada (ocumEvtMetroClusterDRStatusImpaced)	Risco	Relação de MetroCluster	Crítico
Parceiros MetroCluster não alcançáveis através da rede de peering (ocumEvtMetroClusterPartnersNotReachableOverPeeringNetwork)	Incidente	Relação de MetroCluster	Crítico
Todos os links de interconexão FC-VI para baixo (ocumEvtMccNodeSwitchFcvlLinksDown)	Incidente	Conexão do switch do nó MetroCluster	Crítico

Nome do evento (Nome da armadilha)	Nível de impactos	Tipo de origem	Gravidade
Um ou mais links do FC- Iniciador para baixo (ocumEvtMccNodeSwitch FcLinkOneOrMoreDown)	Risco	Conexão do switch do nó MetroCluster	Aviso
Todos os links do FC- Initiator para baixo(ocumEvtMccNodeS witchFcLinksDown)	Incidente	Conexão do switch do nó MetroCluster	Crítico
Mudar para FC-SAS Bridge FC Link DOWN (ocumEvtMccSwitchBridg eFcLinkSWE)	Incidente	Ligação ponte do interruptor MetroCluster	Crítico
Internó todos os links de interconexão FC VI para baixo (ocumEvtMccInterNodeLi nksDown)	Incidente	Conexão entre nós	Crítico
Um ou mais links de interconexão FC VI para baixo (ocumEvtMccInterNodeLi nksOneOrMoreDown)	Risco	Conexão entre nós	Aviso
Nó para Ponte Link para baixo (ocumEvtMccNodeBridge LinkSDown)	Incidente	Conexão de ponte do nó	Crítico
Nó para pilha de armazenamento todos os links SAS para baixo (ocumEvtMccNodeStackLi nkSDown)	Incidente	Conexão da pilha de nós	Crítico
Um ou mais links SAS para baixo (ocumEvtMccNodeStackLi nkOneOrMoreDown)	Risco	Conexão da pilha de nós	Aviso

Eventos do switch MetroCluster

Os eventos do switch MetroCluster fornecem informações sobre o status dos switches MetroCluster para que você possa monitorar possíveis problemas. Os eventos são

agrupados por área de impactos e incluem o nome do evento e da armadilha, o nível de impactos, o tipo de origem e a gravidade.

Área de impactos: Disponibilidade

Nome do evento (Nome da armadilha)	Nível de impactos	Tipo de origem	Gravidade
Interrutor de temperatura anormal (ocumEvtSwitchTemperatureAbnormal)	Incidente	Interrutor MetroCluster	Crítico
Interrutor inalcançável (ocumEvtSwitchUnreachable)	Incidente	Interrutor MetroCluster	Crítico
Falha dos ventiladores de interruptor(ocumEvtSwitchFansOneOrMoreFailed)	Incidente	Interrutor MetroCluster	Crítico
Falha nas fontes de alimentação do interruptor (ocumEvtSwitchPowerSuppliesOneOrMoreFailed)	Incidente	Interrutor MetroCluster	Crítico
Falha dos sensores de temperatura do interruptor (ocumEvtSwitchTemperatureSensorFailed)	Incidente	Interrutor MetroCluster	Crítico
 <p>Este evento é aplicável apenas para switches Cisco.</p>			

Eventos de namespace NVMe

Os eventos de namespace do NVMe fornecem informações sobre o status de seus namespaces para que você possa monitorar se há possíveis problemas. Os eventos são agrupados por área de impactos e incluem o nome do evento e da armadilha, o nível de impactos, o tipo de origem e a gravidade.

Um asterisco (*) identifica eventos EMS que foram convertidos para eventos do Unified Manager.

Área de impactos: Disponibilidade

Nome do evento (Nome da armadilha)	Nível de impactos	Tipo de origem	Gravidade
NVMeNS Offline *(nvmeNamespaceStatusOffline)	Evento	Namespace	Informações
NVMeNS Online *(nvmeNamespaceStatusOnline)	Evento	Namespace	Informações
NVMeNS fora do espaço *(nvmeNamespaceSpaceOutOfSpace)	Risco	Namespace	Aviso
NVMeNS Destroy *(nvmeNamespaceDestroy)	Evento	Namespace	Informações

Área de impactos: Desempenho

Nome do evento (Nome da armadilha)	Nível de impactos	Tipo de origem	Gravidade
Limite crítico de IOPS do NVMe violado (ocumNvmeNamespaceIopsIncident)	Incidente	Namespace	Crítico
Limite de aviso de IOPS do namespace NVMe violado (ocumNvmeNamespaceIopsWarning)	Risco	Namespace	Aviso
Limite crítico violado(ocumNvmeNamespaceMbpsIncident)	Incidente	Namespace	Crítico
Limite de aviso de MB/s de NVMe violado(ocumNvmeNamespaceMbpsWarning)	Risco	Namespace	Aviso

Nome do evento (Nome da armadilha)	Nível de impactos	Tipo de origem	Gravidade
Latência do namespace NVMe ms/op Critical Threshold violado(ocumNvmeNamespaceLatencyIncident)	Incidente	Namespace	Crítico
Limite de aviso ms/op de latência do namespace NVMe violado(ocumNvmeNamespaceLatencyWarning)	Risco	Namespace	Aviso
Latência do namespace NVMe e limite crítico de IOPS violado (ocumNvmeNamespaceLatencyIopsIncident)	Incidente	Namespace	Crítico
Latência do namespace NVMe e limite de aviso de IOPS violado (ocumNvmeNamespaceLatencyIopsWarning)	Risco	Namespace	Aviso
Latência do namespace NVMe e limite crítico de MB/s violado(ocumNvmeNamespaceLatencyMbpsIncident)	Incidente	Namespace	Crítico
Latência do namespace NVMe e limite de aviso de MB/s violado(ocumNvmeNamespaceLatencyMbpsWarning)	Risco	Namespace	Aviso

Eventos do nó

Os eventos do nó fornecem informações sobre o status do nó para que você possa monitorar possíveis problemas. Os eventos são agrupados por área de impactos e incluem o nome do evento e da armadilha, o nível de impactos, o tipo de origem e a gravidade.

Um asterisco (*) identifica eventos EMS que foram convertidos para eventos do Unified Manager.

Área de impactos: Disponibilidade

Nome do evento (Nome da armadilha)	Nível de impactos	Tipo de origem	Gravidade
Espaço de volume raiz do nó quase cheio(ocumEvtClusterNodeRootVolumeSpaceNearlyFull)	Risco	Nó	Aviso
Cloud AWS MetadataConnFail *(ocumCloudAwsMetadataConnFail)	Risco	Nó	Erro
Cloud AWS IAMCredsExpired *(ocumCloudAwsIamCredsExpired)	Risco	Nó	Erro
Nuvem AWS IAMCredsInvalid *(ocumCloudAwsIamCredsInvalid)	Risco	Nó	Erro
Cloud AWS IAMCredsNotFound *(ocumCloudAwsIamCredsNotFound)	Risco	Nó	Erro
Cloud AWS IAMCredsNotInitialized *(ocumCloudAwsIamCredsNotInitialized)	Evento	Nó	Informações
Nuvem AWS IAMRoleInvalid *(ocumCloudAwsIamRoleInvalid)	Risco	Nó	Erro
Cloud AWS IAMRoleNotFound *(ocumCloudAwsIamRoleNotFound)	Risco	Nó	Erro
Host de nível de nuvem não resolvível *(ocumObjstoreHostUnresolvable)	Risco	Nó	Erro

Nome do evento (Nome da armadilha)	Nível de impactos	Tipo de origem	Gravidade
Limite de LIF entre clusters de nível de nuvem *(ocumObjstoreInterClusterLifDown)	Risco	Nó	Erro
Uma das NFSv4 piscinas esgotadas *(nbladeNfsv4PoolExhaust)	Incidente	Nó	Crítico
Assinatura do nível de nuvem de solicitação incorreta *(oscilarMismatch)	Risco	Nó	Erro

Área de impactos: Capacidade

Nome do evento (Nome da armadilha)	Nível de impactos	Tipo de origem	Gravidade
Memória do monitor QoS maximizada * (ocumQosMonitorMemoryMaxed)	Risco	Nó	Erro
Memória do monitor QoS abatido * (ocumQosMonitorMemoryAbated)	Evento	Nó	Informações

Área de impactos: Configuração

Nome do evento (Nome da armadilha)	Nível de impactos	Tipo de origem	Gravidade
Nó renomeado (não aplicável)	Evento	Nó	Informações

Área de impactos: Desempenho

Nome do evento (Nome da armadilha)	Nível de impactos	Tipo de origem	Gravidade
Limite crítico de IOPS do nó violado (ocumNodelopsIncident)	Incidente	Nó	Crítico

Nome do evento (Nome da armadilha)	Nível de impactos	Tipo de origem	Gravidade
Limite de aviso de IOPS do nó violado (ocumNodelopsWarning)	Risco	Nó	Aviso
Limite crítico do nó MB/s violado(ocumNodeMbpsIncident)	Incidente	Nó	Crítico
Limite de aviso MB/s do nó violado(ocumNodeMbpsWarning)	Risco	Nó	Aviso
Latência do nó ms/op limite crítico violado(ocumNodeLatencyIncident)	Incidente	Nó	Crítico
Limite de aviso ms/op de latência do nó violado(ocumNodeLatencyWarning)	Risco	Nó	Aviso
Limite crítico violado (ocumNodePerfCapacityUsedIncident)	Incidente	Nó	Crítico
Limite de aviso da capacidade de desempenho do nó usado violado (ocumNodePerfCapacityUsedWarning)	Risco	Nó	Aviso
Capacidade de desempenho do nó usada - limite crítico de aquisição violado (ocumNodePerfCapacityUsedTakooverIncident)	Incidente	Nó	Crítico
Capacidade de desempenho do nó usada - limite de aviso de aquisição violado (ocumNodePerfCapacityUsedTakeoverWarning)	Risco	Nó	Aviso

Nome do evento (Nome da armadilha)	Nível de impactos	Tipo de origem	Gravidade
Limite crítico de utilização do nó violado (ocumNodeUtilizationIncident)	Incidente	Nó	Crítico
Limite de aviso de utilização do nó violado (ocumNodeUtilizationWarning)	Risco	Nó	Aviso
Nó HA par sobre-utilizado Threshold violado (ocumNodeHaPairOverUtilizedInformation)	Evento	Nó	Informações
Limite de fragmentação do disco do nó violado (ocumNodeDiskFragmentationWarning)	Risco	Nó	Aviso
Limite de capacidade de desempenho usado violado (ocumNodeOverUtilizedWarning)	Risco	Nó	Aviso
Limite dinâmico do nó violado (ocumNodeDynamicEventWarning)	Risco	Nó	Aviso

Área de impactos: Segurança

Nome do evento (Nome da armadilha)	Nível de impactos	Tipo de origem	Gravidade
ID de aviso: NTAP- <i>advisory ID</i> >(ocumx)	Risco	Nó	Crítico

Eventos da bateria do NVRAM

Os eventos de bateria NVRAM fornecem informações sobre o estado das suas baterias para que possa monitorizar potenciais problemas. Os eventos são agrupados por área de impactos e incluem o nome do evento e da armadilha, o nível de impactos, o tipo de origem e a gravidade.

Área de impactos: Disponibilidade

Nome do evento (Nome da armadilha)	Nível de impactos	Tipo de origem	Gravidade
Bateria de NVRAM baixa (ocumEvtNvramBatteryLow)	Risco	Nó	Aviso
NVRAM bateria descarregada (ocumEvtNvramBatteryDischarged)	Risco	Nó	Erro
NVRAM bateria excessivamente carregada (ocumEvtNvramBatteryOverCharged)	Incidente	Nó	Crítico

Eventos portuários

Os eventos de porta fornecem status sobre as portas do cluster para que você possa monitorar alterações ou problemas na porta, como se a porta está inativa.

Área de impactos: Disponibilidade

Nome do evento (Nome da armadilha)	Nível de impactos	Tipo de origem	Gravidade
Status da porta para baixo (ocumEvtPortStatusDown)	Incidente	Nó	Crítico

Área de impactos: Desempenho

Nome do evento (Nome da armadilha)	Nível de impactos	Tipo de origem	Gravidade
Limite crítico de MB/s da porta de rede violado(ocumNetworkPortMbpsIncident)	Incidente	Porta	Crítico
Limite de aviso da porta de rede MB/s violado(ocumNetworkPortMbpsWarning)	Risco	Porta	Aviso

Nome do evento (Nome da armadilha)	Nível de impactos	Tipo de origem	Gravidade
Limite crítico de MB/s da porta FCP violado(ocumFcpPortMbpsIncident)	Incidente	Porta	Crítico
Limite de aviso da porta FCP MB/s violado(ocumFcpPortMbpsWarning)	Risco	Porta	Aviso
Limite crítico de utilização de porta de rede violado (ocumNetworkPortUtilizationIncident)	Incidente	Porta	Crítico
Limite de aviso de utilização de porta de rede violado(ocumNetworkPortUtilizationWarning)	Risco	Porta	Aviso
Limiar crítico de utilização de portas FCP violado (ocumFcpPortUtilizationIncident)	Incidente	Porta	Crítico
Limite de aviso de utilização de porta FCP violado(ocumFcpPortUtilizationWarning)	Risco	Porta	Aviso

Eventos de fontes de alimentação

Os eventos de fontes de alimentação fornecem informações sobre o status do hardware para que você possa monitorar possíveis problemas. Os eventos são agrupados por área de impactos e incluem o nome do evento e da armadilha, o nível de impactos, o tipo de origem e a gravidade.

Área de impactos: Disponibilidade

Nome do evento (Nome da armadilha)	Nível de impactos	Tipo de origem	Gravidade
Uma ou mais fontes de alimentação falhadas (ocumEvtPowerSupplyOneOrMoreFailed)	Incidente	Nó	Crítico

Eventos de proteção

Os eventos de proteção informam se um trabalho falhou ou foi abortado para que você possa monitorar problemas. Os eventos são agrupados por área de impactos e incluem o nome do evento e da armadilha, o nível de impactos, o tipo de origem e a gravidade.

Área de impactos: Proteção

Nome do evento (Nome da armadilha)	Nível de impactos	Tipo de origem	Gravidade
Falha no trabalho de proteção (ocumEvtProtectionJobTaskFailed)	Incidente	Serviço de volume ou storage	Crítico
Trabalho de proteção abortado(ocumEvtProtectionJobAborted)	Risco	Serviço de volume ou storage	Aviso

Eventos de Qtree

Os eventos Qtree fornecem informações sobre a capacidade de qtree e os limites de arquivo e disco para que você possa monitorar possíveis problemas. Os eventos são agrupados por área de impactos e incluem o nome do evento e da armadilha, o nível de impactos, o tipo de origem e a gravidade.

Área de impactos: Capacidade

Nome do evento (Nome da armadilha)	Nível de impactos	Tipo de origem	Gravidade
Qtree Space quase Full (ocumEvtQtreeSpaceNearlyFull)	Risco	Qtree	Aviso
Qtree Space Full (ocumEvtQtreeSpaceFull)	Risco	Qtree	Erro
Qtree espaço normal (ocumEvtQtreeSpaceThresholdOk)	Evento	Qtree	Informações
Limite rígido dos arquivos Qtree atingido(ocumEvtQtreeFilesHardLimitReached)	Incidente	Qtree	Crítico

Nome do evento (Nome da armadilha)	Nível de impactos	Tipo de origem	Gravidade
Qtree Files Soft Limit violado(ocumEvtQtreeFilesSoftLimitBreached)	Risco	Qtree	Aviso
Limite rígido do espaço de Qtree atingido(ocumEvtQtreeSpaceHardLimitReached)	Incidente	Qtree	Crítico
Qtree Space Soft Limit violado(ocumEvtQtreeSpaceSoftLimitBreached)	Risco	Qtree	Aviso

Eventos do processador de serviço

Os eventos do processador de serviço fornecem informações sobre o status do processador para que você possa monitorar possíveis problemas. Os eventos são agrupados por área de impactos e incluem o nome do evento e da armadilha, o nível de impactos, o tipo de origem e a gravidade.

Área de impactos: Disponibilidade

Nome do evento (Nome da armadilha)	Nível de impactos	Tipo de origem	Gravidade
Processador de Serviço não configurado (ocumEvtServiceProcessorNotConfigured)	Risco	Nó	Aviso
Processador de Serviço Offline (ocumEvtServiceProcessorOffline)	Risco	Nó	Erro

Eventos de relacionamento do SnapMirror

Os eventos de relacionamento do SnapMirror fornecem informações sobre o status dos relacionamentos SnapMirror síncronos e assíncronos, para que você possa monitorar se há problemas em potencial. Os eventos de relacionamento assíncrono com o SnapMirror são gerados para VMs e volumes de storage, mas os eventos de relacionamento de SnapMirror síncronos são gerados apenas para relacionamentos de volume. Não há eventos gerados para volumes constituintes que façam parte das relações de recuperação de desastres da Storage VM. Os eventos são agrupados por área de impactos e incluem o nome do evento e da armadilha, o nível de impactos, o tipo de

origem e a gravidade.

Área de impactos: Proteção

Um asterisco (*) identifica eventos EMS que foram convertidos para eventos do Unified Manager.



Os eventos de relacionamentos do SnapMirror são gerados para VMs de armazenamento protegidas pela recuperação de desastres da VM de armazenamento, mas não para quaisquer relacionamentos de objetos constituintes.

Nome do evento (Nome da armadilha)	Nível de impactos	Tipo de origem	Gravidade
Replicação de espelho não saudável (ocumEvtSnapmirrorRelacionamentoDessaudável)	Risco	Relação de SnapMirror	Aviso
Replicação de espelho quebrado(ocumEvtSnapmirrorRelacionamentoStateBrokenoff)	Risco	Relação de SnapMirror	Erro
Falha na inicialização da replicação do espelho(ocumEvtSnapmirrorRelationshipInitializeFailed)	Risco	Relação de SnapMirror	Erro
Falha na atualização de replicação do espelho(ocumEvtSnapmirrorRelationshUpdateFailed)	Risco	Relação de SnapMirror	Erro
Erro de atraso de replicação do espelho (ocumEvtSnapMirrorRelationshipLagError)	Risco	Relação de SnapMirror	Erro
Aviso de atraso de replicação do espelho (ocumEvtSnapMirrorRelationshipLagWarning)	Risco	Relação de SnapMirror	Aviso
Falha na resincronização da replicação do espelho (ocumEvtSnapmirrorRelationshipResyncFailed)	Risco	Relação de SnapMirror	Erro

Nome do evento (Nome da armadilha)	Nível de impactos	Tipo de origem	Gravidade
Replicação síncrona fora de sincronização *(syncSnapmirrorRelacionamentoOUTofsync)	Risco	Relação de SnapMirror	Aviso
Replicação síncrona restaurada *(syncSnapmirrorRelationshipInSync)	Evento	Relação de SnapMirror	Informações
Replicação síncrona Auto Resync falhou *(syncSnapmirrorRelationshipAutoSyncRetryFailed)	Risco	Relação de SnapMirror	Erro

Eventos de relacionamento com o Asynchronous Mirror e o Vault

Os eventos de relacionamento de espelhamento assíncrono e cofre fornecem informações sobre o status de suas relações assíncronas do SnapMirror e do Vault para que você possa monitorar possíveis problemas. Os eventos Asynchronous Mirror e Vault relation são compatíveis tanto para relacionamentos de proteção de volume quanto Storage VM. Mas apenas as relações do Vault não são suportadas para recuperação de desastres da Storage VM. Os eventos são agrupados por área de impactos e incluem o nome do evento e da armadilha, o nível de impactos, o tipo de origem e a gravidade.

Área de impactos: Proteção



Os eventos de relacionamentos do SnapMirror e do Vault também são gerados para VMs de armazenamento protegidas pela recuperação de desastres da VM de armazenamento, mas não para quaisquer relações de objetos constituintes.

Nome do evento (Nome da armadilha)	Nível de impactos	Tipo de origem	Gravidade
Espelhamento assíncrono e cofre não saudável(ocumEvtMirrorVaultRelationshipUnHealthy)	Risco	Relação de SnapMirror	Aviso
Espelhamento assíncrono e Vault quebrado-off(ocumEvtMirrorVaultRelationshipStateBrokenoff)	Risco	Relação de SnapMirror	Erro

Nome do evento (Nome da armadilha)	Nível de impactos	Tipo de origem	Gravidade
Falha na inicialização do espelhamento assíncrono e do Vault(ocumEvtMirrorVaultRelationshipInitializeFailed)	Risco	Relação de SnapMirror	Erro
Falha na atualização assíncrona do espelho e do Vault(ocumEvtMirrorVaultRelationshipUpdateFailed)	Risco	Relação de SnapMirror	Erro
Erro assíncrono do espelhamento e do Vault Lag(ocumEvtMirrorVaultRelationshipLagError)	Risco	Relação de SnapMirror	Erro
Espelho assíncrono e Vault Lag Warning(ocumEvtMirrorVaultRelationshipLagWarning)	Risco	Relação de SnapMirror	Aviso
Espelhamento assíncrono e Vault Resync falhou(ocumEvtMirrorVaultRelationshipResyncFailed)	Risco	Relação de SnapMirror	Erro



O evento "update failure" (Falha na atualização do SnapMirror) é gerado pelo portal Active IQ (Config Advisor).

Eventos de snapshot

Os eventos de snapshot fornecem informações sobre o status dos snapshots, o que permite monitorar os snapshots em busca de possíveis problemas. Os eventos são agrupados por área de impactos e incluem o nome do evento, o nome da armadilha, o nível de impactos, o tipo de origem e a gravidade.

Área de impactos: Disponibilidade

Nome do evento (Nome da armadilha)	Nível de impactos	Tipo de origem	Gravidade
Eliminação automática de instantâneos desativada (não aplicável)	Evento	Volume	Informações
Eliminação automática de instantâneos ativada (não aplicável)	Evento	Volume	Informações
Configuração de eliminação automática de instantâneos Modificada (não aplicável)	Evento	Volume	Informações

Eventos de relacionamento do SnapVault

Os eventos de relacionamento do SnapVault fornecem informações sobre o status de seus relacionamentos do SnapVault para que você possa monitorar possíveis problemas. Os eventos são agrupados por área de impactos e incluem o nome do evento e da armadilha, o nível de impactos, o tipo de origem e a gravidade.

Área de impactos: Proteção

Nome do evento (Nome da armadilha)	Nível de impactos	Tipo de origem	Gravidade
Não saudável do cofre assíncrono(ocumEvtSnapVaultRelationshipUnHealthy)	Risco	Relação de SnapMirror	Aviso
Asynchronous Vault Broken-off(ocumEvtSnapVaultRelationshipStateBrokenoff)	Risco	Relação de SnapMirror	Erro
Falha na inicialização do cofre assíncrono(ocumEvtSnapVaultRelationshipInitializeFailed)	Risco	Relação de SnapMirror	Erro
Falha na Atualização assíncrona do Vault(ocumEvtSnapVaultRelationshipUpdateFailed)	Risco	Relação de SnapMirror	Erro

Nome do evento (Nome da armadilha)	Nível de impactos	Tipo de origem	Gravidade
Erro de lag do Vault assíncrono(ocumEvtSnapVaultRelationshipLagError)	Risco	Relação de SnapMirror	Erro
Aviso de lag do Vault assíncrono(ocumEvtSnapVaultRelationshipLagWarning)	Risco	Relação de SnapMirror	Aviso
Falha na resincronização assíncrona do Vault(ocumEvtSnapvaultRelationshipResyncFailed)	Risco	Relação de SnapMirror	Erro

Eventos de configurações de failover de storage

Os eventos de configurações de failover de armazenamento (SFO) fornecem informações sobre se o failover de armazenamento está desativado ou não configurado para que você possa monitorar possíveis problemas. Os eventos são agrupados por área de impactos e incluem o nome do evento e da armadilha, o nível de impactos, o tipo de origem e a gravidade.

Área de impactos: Disponibilidade

Nome do evento (Nome da armadilha)	Nível de impactos	Tipo de origem	Gravidade
Um ou mais links para baixo(ocumEvtSfoInterconnectOneOrMoreLinkDown)	Risco	Nó	Aviso
Failover de armazenamento Desativado(ocumEvtSfoSettingsDisabled)	Risco	Nó	Erro
Failover de armazenamento não configurado(ocumEvtSfoSettingsNotConfigured)	Risco	Nó	Erro

Nome do evento (Nome da armadilha)	Nível de impactos	Tipo de origem	Gravidade
Estado de failover de armazenamento - Takeover(ocumEvtSfoStatesTakover)	Risco	Nó	Aviso
Estado de failover de armazenamento - reembolso parcial (ocumEvtSfoStatePartialGiveback)	Risco	Nó	Erro
Status do nó de failover de armazenamento para baixo (ocumEvtSfoNodeStatusDown)	Risco	Nó	Erro
Possibilidade de aquisição de failover de armazenamento (ocumEvtSfoTakeoversNotPossible)	Risco	Nó	Erro

Eventos de serviços de armazenamento

Os eventos de serviços de armazenamento fornecem informações sobre a criação e subscrição de serviços de armazenamento para que possa monitorizar potenciais problemas. Os eventos são agrupados por área de impactos e incluem o nome do evento e da armadilha, o nível de impactos, o tipo de origem e a gravidade.

Área de impactos: Configuração

Nome do evento (Nome da armadilha)	Nível de impactos	Tipo de origem	Gravidade
Serviço de armazenamento criado (não aplicável)	Evento	Serviço de storage	Informações
Serviço de armazenamento subscrito (não aplicável)	Evento	Serviço de storage	Informações
Serviço de armazenamento cancelado (não aplicável)	Evento	Serviço de storage	Informações

Área de impactos: Proteção

Nome do evento (Nome da armadilha)	Nível de impactos	Tipo de origem	Gravidade
Exclusão inesperada da Relacionamento do SnapMirror gerenciado EvtStorageServiceUnsupportedRelationshipDeletion	Risco	Serviço de storage	Aviso
Exclusão inesperada do volume de membro do serviço de armazenamento (ocumEvtStorageServiceUnexpectedVolumeDeletion)	Incidente	Serviço de storage	Crítico

Eventos de prateleira de armazenamento

Os eventos do compartimento de armazenamento informam se o compartimento de armazenamento apresenta alterações anormais, para que você possa monitorar se há problemas em potencial. Os eventos são agrupados por área de impactos e incluem o nome do evento e da armadilha, o nível de impactos, o tipo de origem e a gravidade.

Área de impactos: Disponibilidade

Nome do evento (Nome da armadilha)	Nível de impactos	Tipo de origem	Gravidade
Faixa de tensão anormal (ocumEvtShelfVoltageAbnormal)	Risco	Compartimento de armazenamento	Aviso
Faixa de corrente anormal (ocumEvtShelfCurrentAbnormal)	Risco	Compartimento de armazenamento	Aviso
Temperatura anormal (ocumEvtShelfTemperatureAbnormal)	Risco	Compartimento de armazenamento	Aviso

Eventos de VM de storage

Os eventos de VM de storage (Storage Virtual Machine, também conhecido como SVM) fornecem informações sobre o status de suas VMs de storage (SVMs) para que você possa monitorar em busca de possíveis problemas. Os eventos são agrupados por área de impactos e incluem o nome do evento e da armadilha, o nível de impactos, o tipo de

origem e a gravidade.

Um asterisco (*) identifica eventos EMS que foram convertidos para eventos do Unified Manager.

Área de impactos: Disponibilidade

Nome do evento (Nome da armadilha)	Nível de impactos	Tipo de origem	Gravidade
SVM CIFS Service Down (ocumEvtVserCifsServiceStatusDown)	Incidente	SVM	Crítico
Serviço SVM CIFS não configurado (não aplicável)	Evento	SVM	Informações
Tentativas de conectar compartilhamento CIFS inexistente *(nbladeCifsNoPrivShare)	Incidente	SVM	Crítico
Conflito de nomes do CIFS NetBIOS *(nbladeCifsNbNbNameConflict)	Risco	SVM	Erro
Falha na operação de cópia de sombra CIFS *(cifsShadowCopyFailure)	Risco	SVM	Erro
Muitas conexões CIFS *(nbladeCifsManyAuths)	Risco	SVM	Erro
Conexão CIFS máxima excedida *(nbladeCifsMaxOpenSameFile)	Risco	SVM	Erro
Número máximo de conexão CIFS por usuário excedido *(nbladeCifsMaxSessPerUsrConn)	Risco	SVM	Erro
SVM FC/FCoE Service Down (ocumEvtVserFcServiceStatusDown)	Incidente	SVM	Crítico

Nome do evento (Nome da armadilha)	Nível de impactos	Tipo de origem	Gravidade
SVM iSCSI Service Down (ocumEvtVserIscsiServiceStatusDown)	Incidente	SVM	Crítico
SVM NFS Service Down (ocumEvtVserNfsServiceStatusDown)	Incidente	SVM	Crítico
Serviço SVM FC/FCoE não configurado (não aplicável)	Evento	SVM	Informações
Serviço iSCSI SVM não configurado (não aplicável)	Evento	SVM	Informações
SVM NFS Service não configurado (não aplicável)	Evento	SVM	Informações
SVM parado (ocumEvtVserDown)	Risco	SVM	Aviso
Servidor AV muito ocupado para aceitar novo pedido de digitalização *(nbladeVscanConnBackPressure)	Risco	SVM	Erro
Nenhuma conexão de servidor AV para verificação de vírus *(nbladeVscanNoScannerConn)	Incidente	SVM	Crítico
Nenhum servidor AV registrado *(nbladeVscanNoRegdScanner)	Risco	SVM	Erro
Nenhuma conexão de servidor AV responsiva *(nbladeVscanConnInactive)	Evento	SVM	Informações

Nome do evento (Nome da armadilha)	Nível de impactos	Tipo de origem	Gravidade
Tentativa de Usuário não autorizado para AV Server *(nbladeVscanBadUserPrivAccess)	Risco	SVM	Erro
Vírus encontrado por AV Server *(nbladeVscanVirusDetected)	Risco	SVM	Erro

Área de impactos: Configuração

Nome do evento (Nome da armadilha)	Nível de impactos	Tipo de origem	Gravidade
SVM descoberto (não aplicável)	Evento	SVM	Informações
SVM excluído(não aplicável)	Evento	Cluster	Informações
SVM renomeado (não aplicável)	Evento	SVM	Informações

Área de impactos: Desempenho

Nome do evento (Nome da armadilha)	Nível de impactos	Tipo de origem	Gravidade
Limite crítico de IOPS do SVM violado (ocumSvmIopsIncident)	Incidente	SVM	Crítico
Limite de aviso de IOPS do SVM violado (ocumSvmIopsWarning)	Risco	SVM	Aviso
SVM MB/s limite crítico violado (ocumSvmMbpsIncident)	Incidente	SVM	Crítico
Limite de aviso da SVM MB/s violado(ocumSvmMbpsWarning)	Risco	SVM	Aviso

Nome do evento (Nome da armadilha)	Nível de impactos	Tipo de origem	Gravidade
Limite crítico de latência do SVM violado (ocumSvmLatencyIncident)	Incidente	SVM	Crítico
Limite de aviso de latência do SVM violado (ocumSvmLatencyWarning)	Risco	SVM	Aviso

Área de impactos: Segurança

Nome do evento (Nome da armadilha)	Nível de impactos	Tipo de origem	Gravidade
Log de auditoria Desabilitado(ocumVserverAuditLogDisabled)	Risco	SVM	Aviso
Login Banner Desabilitado(ocumVserverLoginBannerDisabled)	Risco	SVM	Aviso
SSH está usando Ciphers inseguros(ocumVserverSSHInsecure)	Risco	SVM	Aviso
Login Banner alterado(ocumVserverLoginBannerChanged)	Risco	SVM	Aviso
O monitoramento anti-ransomware da VM de armazenamento está desativado (antiRansomwareSvmStateDisabled)	Risco	SVM	Aviso
O monitoramento anti-ransomware da VM de armazenamento está ativado (modo de aprendizado) (antiRansomwareSvmStateDryrun)	Evento	SVM	Informações

Nome do evento (Nome da armadilha)	Nível de impactos	Tipo de origem	Gravidade
VM de armazenamento adequado para monitorização anti-ransomware (modo de Aprendizagem) (ocumEvtSvmArwCandidate)	Evento	SVM	Informações

Eventos de quota de utilizador e grupo

Os eventos de cota de usuário e grupo fornecem informações sobre a capacidade da cota de usuário e grupo de usuários, bem como os limites de arquivo e disco para que você possa monitorar possíveis problemas. Os eventos são agrupados por área de impactos e incluem o nome do evento e da armadilha, o nível de impactos, o tipo de origem e a gravidade.

Área de impactos: Capacidade

Nome do evento (Nome da armadilha)	Nível de impactos	Tipo de origem	Gravidade
Limite de espaço em disco de quota de usuário ou grupo violado(ocumEvtUserOrGroupQuotaDiskSpaceSoftLimitBreached)	Risco	Quota de utilizador ou grupo	Aviso
Limite rígido de espaço em disco de quota de utilizador ou de grupo atingido(ocumEvtUserOrGroupQuotaDiskSpaceHardLimitReached)	Incidente	Quota de utilizador ou grupo	Crítico
Limite de arquivos de cota de usuário ou grupo violado(ocumEvtUserOrGroupQuotaFileCountSoftLimitBreached)	Risco	Quota de utilizador ou grupo	Aviso
Limite rígido de contagem de ficheiros de quota de utilizador ou grupo atingido(ocumEvtUserOrGroupQuotaFileCountHardLimitReached)	Incidente	Quota de utilizador ou grupo	Crítico

Eventos de volume

Os eventos de volume fornecem informações sobre o status dos volumes, o que permite monitorar possíveis problemas. Os eventos são agrupados por área de impactos e incluem o nome do evento, o nome da armadilha, o nível de impactos, o tipo de origem e a gravidade.

Um asterisco (*) identifica eventos EMS que foram convertidos para eventos do Unified Manager.

Área de impactos: Disponibilidade

Nome do evento (Nome da armadilha)	Nível de impactos	Tipo de origem	Gravidade
Volume restrito (ocumEvtVolumeRestricted)	Risco	Volume	Aviso
Volume off-line (ocumEvtVolumeOffline)	Incidente	Volume	Crítico
Volume parcialmente disponível (ocumEvtVolumePartiallyDisponível)	Risco	Volume	Erro
Volume não montado (não aplicável)	Evento	Volume	Informações
Volume montado (não aplicável)	Evento	Volume	Informações
Volume remontado (não aplicável)	Evento	Volume	Informações
Caminho de junção de volume inativo(ocumEvtVolumeJunctionPathInactive)	Risco	Volume	Aviso
Volume Autosize ativado (não aplicável)	Evento	Volume	Informações
Volume Autosize-Disabled (tamanho automático do volume) (não aplicável)	Evento	Volume	Informações

Nome do evento (Nome da armadilha)	Nível de impactos	Tipo de origem	Gravidade
Volume Autosize capacidade máxima Modificada (não aplicável)	Evento	Volume	Informações
Volume Autosize Increment tamanho modificado (não aplicável)	Evento	Volume	Informações

Área de impactos: Capacidade

Nome do evento (Nome da armadilha)	Nível de impactos	Tipo de origem	Gravidade
Espaço em volume provisionado por thin em risco (ocumThinProvenVolumeSpaceAtRisk)	Risco	Volume	Aviso
Volume espaço cheio (ocumEvtVolumeFull)	Risco	Volume	Erro
Volume espaço quase cheio (ocumEvtVolumeNearlyFull)	Risco	Volume	Aviso
Volume espaço lógico completo * (volumeLogicalSpaceFull)	Risco	Volume	Erro
Volume espaço lógico quase completo * (volumeLogicalSpaceNearlyFull)	Risco	Volume	Aviso
Volume espaço lógico normal *(volumeLogicalSpaceAllOK)	Evento	Volume	Informações
Volume Snapshot Reserve Space Full(ocumEvtSnapshotFull)	Risco	Volume	Aviso

Nome do evento (Nome da armadilha)	Nível de impactos	Tipo de origem	Gravidade
Demasiadas cópias Snapshot (ocumEvtSnapshotTooMany)	Risco	Volume	Erro
Volume Qtree quota overcommitted (ocumEvtVolumeQtreeQuotaOvercommitted)	Risco	Volume	Erro
Volume Qtree quota quase sobrecomprometida (ocumEvtVolumeQtreeQuotaAlmostOvercommitted)	Risco	Volume	Aviso
Taxa de crescimento de volume anormal (ocumEvtVolumeGrowthRateAbnormal)	Risco	Volume	Aviso
Volume dias até completo (ocumEvtVolumeDaysUntilFullSoon)	Risco	Volume	Erro
Garantia de espaço de volume desativada (não aplicável)	Evento	Volume	Informações
Garantia de espaço de volume ativada (não aplicável)	Evento	Volume	Informações
Garantia de espaço de volume modificada (não aplicável)	Evento	Volume	Informações
Volume Snapshot Reserve dias até cheio (ocumEvtVolumeSnapshotReserveDaysUntilFullSoon)	Risco	Volume	Erro
Os eleitores do FlexGroup têm questões espaciais (flexGroupConstituentsHaveSpaceIssues)	Risco	Volume	Erro

Nome do evento (Nome da armadilha)	Nível de impactos	Tipo de origem	Gravidade
FlexGroup constituintes Estado do espaço tudo OK *(flexGroupConstituentsSpaceStatusAll OK)	Evento	Volume	Informações
Os constituintes do FlexGroup têm inodes issues *(flexGroupConstituentsHaveInodesIssues)	Risco	Volume	Erro
FlexGroup constituintes inodes Status tudo OK *(flexGroupConstituentsInodesStatusAllOK)	Evento	Volume	Informações
WAFL volume AutoSize Fail * (wafVolAutoSizeFail)	Risco	Volume	Erro
WAFL volume AutoSize Done * (wafVolAutoSizeDone)	Evento	Volume	Informações
O volume FlexGroup é mais de 80% utilizado*	Incidente	Volume	Erro
O volume FlexGroup é mais de 90% utilizado*	Incidente	Volume	Crítico
Anomalia de eficiência de storage de volume (ocumVolumeAbnormalStorageEfficiencyWarning)	Risco	Volume	Aviso

Área de impactos: Configuração

Nome do evento (Nome da armadilha)	Nível de impactos	Tipo de origem	Gravidade
Volume renomeado (não aplicável)	Evento	Volume	Informações
Volume descoberto (não aplicável)	Evento	Volume	Informações

Nome do evento (Nome da armadilha)	Nível de impactos	Tipo de origem	Gravidade
Volume eliminado (não aplicável)	Evento	Volume	Informações

Área de impactos: Desempenho

Nome do evento (Nome da armadilha)	Nível de impactos	Tipo de origem	Gravidade
Limite de aviso de IOPS máximo de volume de QoS violado (ocumQosVolumeMaxlopsWarning)	Risco	Volume	Aviso
Limite máximo de aviso de MB/s de volume QoS violado (ocumQosVolumeMaxMbpsWarning)	Risco	Volume	Aviso
Limite máximo de aviso de IOPS/TB de volume QoS violado (ocumQosVolumeMaxlopsPerTbWarning)	Risco	Volume	Aviso
Limite de latência de volume de carga de trabalho violado conforme definido pela Política de nível de Serviço de desempenho (ocumConformanceLatencyWarning)	Risco	Volume	Aviso
Limite crítico de IOPS de volume violado (ocumVolumelopsIncident)	Incidente	Volume	Crítico
Limite de aviso de IOPS de volume violado (ocumVolumelopsWarning)	Risco	Volume	Aviso

Nome do evento (Nome da armadilha)	Nível de impactos	Tipo de origem	Gravidade
Volume MB/s limite crítico violado(ocumVolumeMbpsIncidente)	Incidente	Volume	Crítico
Volume MB/s limiar de aviso violado(ocumVolumeMbpsWarning)	Risco	Volume	Aviso
Latência de volume ms/op limite crítico violado (ocumVolumeLatencyIncident)	Incidente	Volume	Crítico
Limite de aviso de latência de volume ms/op violado (ocumVolumeLatencyWarning)	Risco	Volume	Aviso
Limiar crítico de perda de cache de volume violado (ocumVolumeCacheMissRatioIncident)	Incidente	Volume	Crítico
Limite de aviso de taxa de perda de volume violado(ocumVolumeCacheMissRatioWarning)	Risco	Volume	Aviso
Latência de volume e limite crítico de IOPS violado (ocumVolumeLatencyIops Incident)	Incidente	Volume	Crítico
Limite de aviso de latência de volume e IOPS violado (ocumVolumeLatencyIopsWarning)	Risco	Volume	Aviso
Latência de volume e limite crítico de MB/s violado(ocumVolumeLatencyMbpsIncident)	Incidente	Volume	Crítico

Nome do evento (Nome da armadilha)	Nível de impactos	Tipo de origem	Gravidade
Latência de volume e limite de aviso de MB/s violado(ocumVolumeLatencyMbpsWarning)	Risco	Volume	Aviso
Latência de volume e capacidade de desempenho agregado usada limiar crítico violado (ocumVolumeLatencyAggregatePerfCapacityUsedIncident)	Incidente	Volume	Crítico
Latência de volume e capacidade de desempenho agregado usada limiar de aviso violado (ocumVolumeLatencyAggregatePerfCapacityUsedWarning)	Risco	Volume	Aviso
Latência de volume e utilização agregada limiar crítico violado (ocumVolumeLatencyAggregateUtilizationIncident)	Incidente	Volume	Crítico
Limite de aviso de latência de volume e utilização agregada violado (ocumVolumeLatencyAggregateUtilizationWarning)	Risco	Volume	Aviso
Latência de volume e capacidade de desempenho do nó usada limiar crítico violado (ocumVolumeLatencyNodePerfCapacityUsedIncident)	Incidente	Volume	Crítico

Nome do evento (Nome da armadilha)	Nível de impactos	Tipo de origem	Gravidade
Latência de volume e capacidade de desempenho do nó usada limiar de aviso violado (ocumVolumeLatencyNodePerfCapacityUsedWarning)	Risco	Volume	Aviso
Latência de volume e capacidade de desempenho do nó usada - limite crítico de aquisição violado (ocumVolumeLatencyAggregatePerfCapacityUsedTakeOverIncident)	Incidente	Volume	Crítico
Latência de volume e capacidade de desempenho do nó usada - limite de aviso de aquisição violado (ocumVolumeLatencyAggregatePerfCapacityUsedTakeOverWarning)	Risco	Volume	Aviso
Limite crítico de latência e utilização de nó violado (ocumVolumeLatencyNodeUtilizationIncident)	Incidente	Volume	Crítico
Limite de aviso de latência de volume e utilização de nó violado (ocumVolumeLatencyNodeUtilizationWarning)	Risco	Volume	Aviso

Área de impactos: Segurança

Nome do evento (Nome da armadilha)	Nível de impactos	Tipo de origem	Gravidade
O monitoramento anti-ransomware de volume está ativado (modo Ativo) (antiRansomwareVolumeStateEnabled)	Evento	Volume	Informações

Nome do evento (Nome da armadilha)	Nível de impactos	Tipo de origem	Gravidade
O monitoramento anti-ransomware de volume está desativado (antiRansomwareVolumeStatesDisabled)	Risco	Volume	Aviso
O monitoramento anti-ransomware de volume está ativado (modo de Aprendizagem) (antiRansomwareVolumeStateDryrun)	Evento	Volume	Informações
O monitoramento de volume anti-ransomware é pausado (modo de Aprendizagem) (antiRansomwareVolumeStateDryrunPaused)	Risco	Volume	Aviso
O monitoramento de volume anti-ransomware é pausado (modo Ativo) (antiRansomwareVolumeStateEnablePaused)	Risco	Volume	Aviso
O monitoramento anti-ransomware de volume está desabilitado (antiRansomwareVolumeStatesDisableInProgress)	Risco	Volume	Aviso
Atividade de ransomware vista (callHomeRansomwareActivitySeen)	Incidente	Volume	Crítico
Volume adequado para monitorização anti-ransomware (modo de Aprendizagem) (ocumEvtVolumeArwCandidate)	Evento	Volume	Informações

Nome do evento (Nome da armadilha)	Nível de impactos	Tipo de origem	Gravidade
Volume adequado para monitoramento anti-ransomware (modo Ativo) (ocumVolumeSuitedForActiveAntiRansomwareDetection)	Risco	Volume	Aviso
Volume exibe um alerta anti-ransomware ruidoso (antiRansomwareFeatureNoisyvolume)	Risco	Volume	Aviso

Eventos de status de movimentação de volume

Os eventos de status de movimentação de volume informam sobre o status da movimentação de volume para que você possa monitorar possíveis problemas. Os eventos são agrupados por área de impactos e incluem o nome do evento e da armadilha, o nível de impactos, o tipo de origem e a gravidade.

Área de impactos: Capacidade

Nome do evento (Nome da armadilha)	Nível de impactos	Tipo de origem	Gravidade
Status de movimentação de volume: Em andamento (não aplicável)	Evento	Volume	Informações
Estado de movimentação de volume - falhou(ocumEvtVolumeMoveFailed)	Risco	Volume	Erro
Status de movimentação de volume: Concluído (não aplicável)	Evento	Volume	Informações
Movimentação de volume - redução diferida (ocumEvtVolumeMoveCutoverDeferido)	Risco	Volume	Aviso

Descrição das janelas de eventos e caixas de diálogo

Eventos notificá-lo sobre quaisquer problemas em seu ambiente. Você pode usar a

página de inventário de Gerenciamento de Eventos e a página de detalhes do evento para monitorar todos os eventos. Você pode usar a caixa de diálogo Opções de configuração de notificação para configurar a notificação. Pode utilizar a página Configuração de eventos para desativar ou ativar eventos.

Página de notificações

Você pode configurar o servidor do Unified Manager para enviar notificações quando um evento é gerado ou quando ele é atribuído a um usuário. Você também pode configurar os mecanismos de notificação. Por exemplo, as notificações podem ser enviadas como e-mails ou traps SNMP.

Tem de ter a função Administrador de aplicações ou Administrador de armazenamento.

E-mail

Esta área permite configurar as seguintes definições de e-mail para notificação de alerta:

- **De Endereço**

Especifica o endereço de e-mail a partir do qual a notificação de alerta é enviada. Esse valor também é usado como endereço de para um relatório quando compartilhado. Se o Endereço de for preenchido com o endereço "ActiveIQUnifiedManager@localhost.com", você deve alterá-lo para um endereço de e-mail real e funcional para garantir que todas as notificações de e-mail sejam entregues com sucesso.

SMTP Server

Esta área permite configurar as seguintes definições do servidor SMTP:

- **Nome do host ou endereço IP**

Especifica o nome do host do servidor host SMTP, que é usado para enviar a notificação de alerta para os destinatários especificados.

- **Nome de usuário**

Especifica o nome de usuário SMTP. O nome de usuário SMTP só é necessário quando o SMTPAUTH está habilitado no servidor SMTP.

- **Senha**

Especifica a senha SMTP. O nome de usuário SMTP só é necessário quando o SMTPAUTH está habilitado no servidor SMTP.

- **Porto**

Especifica a porta que é usada pelo servidor host SMTP para enviar notificação de alerta.

O valor padrão é 25.

- **Use START/TLS**

Marcar esta caixa fornece comunicação segura entre o servidor SMTP e o servidor de gerenciamento

usando os protocolos TLS/SSL (também conhecidos como start_TLS e STARTTLS).

- **Use SSL**

Marcar esta caixa fornece comunicação segura entre o servidor SMTP e o servidor de gerenciamento usando o protocolo SSL.

SNMP

Esta área permite configurar as seguintes definições de trap SNMP:

- **Versão**

Especifica a versão SNMP que você deseja usar dependendo do tipo de segurança que você precisa. As opções incluem a versão 1, a versão 3, a versão 3 com autenticação e a versão 3 com autenticação e encriptação. O valor padrão é a versão 1.

- **Trap Destination Host**

Especifica o nome do host ou o endereço IP (IPv4 ou IPv6) que recebe os traps SNMP enviados pelo servidor de gerenciamento. Para especificar vários destinos de intercetação, separe cada host com uma vírgula.



Todas as outras configurações SNMP, como "versão" e "porta de saída", devem ser as mesmas para todos os hosts da lista.

- *** Outbound Trap Port***

Especifica a porta através da qual o servidor SNMP recebe os traps que são enviados pelo servidor de gerenciamento.

O valor padrão é 162.

- **Comunidade**

A string da comunidade para acessar o host.

- **ID do motor**

Especifica o identificador exclusivo do agente SNMP e é gerado automaticamente pelo servidor de gerenciamento. A ID do motor está disponível com SNMP versão 3, SNMP versão 3 com autenticação e SNMP versão 3 com autenticação e encriptação.

- **Nome de usuário**

Especifica o nome de usuário SNMP. O nome de utilizador está disponível com SNMP versão 3, SNMP versão 3 com autenticação e SNMP versão 3 com autenticação e encriptação.

- **Protocolo de autenticação**

Especifica o protocolo usado para autenticar um usuário. As opções de protocolo incluem MD5 e SHA. MD5 é o valor padrão. O protocolo de autenticação está disponível com SNMP versão 3 com Autenticação e SNMP versão 3 com Autenticação e encriptação.

- **Senha de autenticação**

Especifica a senha usada ao autenticar um usuário. A palavra-passe de autenticação está disponível com SNMP versão 3 com Autenticação e SNMP versão 3 com Autenticação e encriptação.

- **Protocolo de Privacidade**

Especifica o protocolo de privacidade usado para criptografar mensagens SNMP. As opções de protocolo incluem AES 128 e DES. O valor padrão é AES 128. O protocolo de privacidade está disponível com o SNMP versão 3 com Autenticação e criptografia.

- **Senha de privacidade**

Especifica a senha ao usar o protocolo de privacidade. A palavra-passe de privacidade está disponível com SNMP versão 3 com Autenticação e encriptação.

Página de inventário do Gerenciamento de Eventos

A página de inventário de Gerenciamento de Eventos permite exibir uma lista de eventos atuais e suas propriedades. Você pode executar tarefas como reconhecer, resolver e atribuir eventos. Você também pode adicionar um alerta para eventos específicos.

As informações nesta página são atualizadas automaticamente a cada 5 minutos para garantir que os novos eventos mais atuais sejam exibidos.

Componentes do filtro

Permite-lhe personalizar as informações apresentadas na lista de eventos. Você pode refinar a lista de eventos que são exibidos usando os seguintes componentes:

- Menu View (Ver) para selecionar a partir de uma lista predefinida de seleções de filtros.

Isso inclui itens como todos os eventos ativos (novos e reconhecidos), eventos de desempenho ativo, eventos atribuídos a mim (o usuário conectado) e todos os eventos gerados durante todas as janelas de manutenção.

- Painel de pesquisa para refinar a lista de eventos inserindo termos completos ou parciais.
- Botão de filtro que inicia o painel filtros para que você possa selecionar a partir de cada campo e atributo de campo disponível para refinar a lista de eventos.

Botões de comando

Os botões de comando permitem executar as seguintes tarefas:

- **Atribuir a**

Permite-lhe selecionar o utilizador a quem o evento é atribuído. Quando você atribui um evento a um usuário, o nome de usuário e a hora em que o evento foi atribuído são adicionados na lista de eventos para os eventos selecionados.

- Eu

Atribui o evento ao usuário conectado atualmente.

- Outro utilizador

Exibe a caixa de diálogo atribuir proprietário, que permite atribuir ou reatribuir o evento a outros usuários. Você também pode cancelar a atribuição de eventos deixando o campo propriedade em branco.

- **Reconhecimento**

Reconhece os eventos selecionados.

Quando você reconhece um evento, seu nome de usuário e a hora em que você reconheceu o evento são adicionados na lista de eventos para os eventos selecionados. Quando você reconhece um evento, você é responsável por gerenciar esse evento.



Você não pode reconhecer eventos de informações.

- **Marcar como resolvido**

Permite alterar o estado do evento para resolvido.

Quando você resolve um evento, seu nome de usuário e a hora em que você resolveu o evento são adicionados na lista de eventos para os eventos selecionados. Depois de tomar medidas corretivas para o evento, você deve marcar o evento como resolvido.

- **Adicionar alerta**

Exibe a caixa de diálogo Adicionar alerta, que permite adicionar alertas para os eventos selecionados.

- **Relatórios**

Permite exportar detalhes da exibição de evento atual para um arquivo de valores separados por vírgulas (.csv) ou documento PDF.

- **Mostrar/Ocultar Seletor de coluna**

Permite-lhe escolher as colunas que são apresentadas na página e selecionar a ordem em que são apresentadas.

Lista de eventos

Exibe detalhes de todos os eventos ordenados por hora acionada.

Por padrão, a exibição todos os eventos ativos é exibida para mostrar os eventos novos e reconhecidos dos sete dias anteriores que têm um nível de impactos de Incidente ou risco.

- **Tempo acionado**

O momento em que o evento foi gerado.

- **Gravidade**

Gravidade do evento: Crítica (❌), erro (⚠️), Aviso (⚠️) e informações (ℹ️).

- **Estado**

O estado do evento: Novo, reconhecido, resolvido ou Obsoleto.

- **Nível de impactos**

O nível de impacto do evento: Incidente, risco, evento ou upgrade.

- **Área de impactos**

A área de impacto de eventos: Disponibilidade, capacidade, desempenho, proteção, configuração ou segurança.

- **Nome**

O nome do evento. Você pode selecionar o nome para exibir a página de detalhes do evento para esse evento.

- **Fonte**

O nome do objeto no qual o evento ocorreu. Você pode selecionar o nome para exibir a página de detalhes de integridade ou desempenho para esse objeto.

Quando ocorre uma violação de política de QoS compartilhada, somente o objeto de workload que está consumindo a maioria das IOPS ou MB/s é mostrado neste campo. Cargas de trabalho adicionais que estão usando esta política são exibidas na página de detalhes do evento.

- **Tipo de fonte**

O tipo de objeto (por exemplo, Storage VM, volume ou Qtree) com o qual o evento está associado.

- **Atribuído a**

O nome do usuário ao qual o evento é atribuído.

- **Origem do evento**

Se o evento teve origem no "Portal Active IQ" ou diretamente do "Active IQ Unified Manager".

- **Nome da anotação**

O nome da anotação atribuída ao objeto de armazenamento.

- **Notas**

O número de notas que são adicionadas para um evento.

- **Dias pendentes**

O número de dias desde o evento foi inicialmente gerado.

- **Hora atribuída**

O tempo decorrido desde que o evento foi atribuído a um usuário. Se o tempo decorrido exceder uma semana, o carimbo de data/hora quando o evento foi atribuído a um usuário é exibido.

- **Reconhecido por**

O nome do usuário que reconheceu o evento. O campo fica em branco se o evento não for reconhecido.

- **Hora reconhecida**

O tempo decorrido desde que o evento foi reconhecido. Se o tempo decorrido exceder uma semana, é apresentado o carimbo de data/hora quando o evento foi reconhecido.

- **Resolvido por**

O nome do usuário que resolveu o evento. O campo fica em branco se o evento não for resolvido.

- **Tempo resolvido**

O tempo decorrido desde que o evento foi resolvido. Se o tempo decorrido exceder uma semana, o carimbo de data/hora quando o evento foi resolvido é exibido.

- **Tempo obsoleto**

A época em que o estado do evento se tornou Obsoleto.

Página de detalhes do evento

Na página de detalhes do evento, você pode exibir os detalhes de um evento selecionado, como a gravidade do evento, o nível de impactos, a área de impactos e a origem do evento. Você também pode exibir informações adicionais sobre possíveis correções para resolver o problema.

- **Nome do evento**

O nome do evento e a hora em que o evento foi visto pela última vez.

Para eventos que não sejam de desempenho, enquanto o evento estiver no estado novo ou reconhecido, a última informação vista não é conhecida e, portanto, está oculta.

- **Descrição do evento**

Uma breve descrição do evento.

Em alguns casos, um motivo para o evento ser acionado é fornecido na descrição do evento.

- **Componente em contenção**

Para eventos de desempenho dinâmico, esta seção exibe ícones que representam os componentes lógicos e físicos do cluster. Se um componente estiver na contenção, seu ícone será circulado e destacado em vermelho.

Consulte *componentes de cluster e por que eles podem estar na contenção* para obter uma descrição dos componentes que são exibidos aqui.

As seções informações de eventos, Diagnóstico do sistema e ações sugeridas são descritas em outros tópicos.

Botões de comando

Os botões de comando permitem executar as seguintes tarefas:

- **Ícone de notas**

Permite adicionar ou atualizar uma nota sobre o evento e rever todas as notas deixadas por outros utilizadores.

Menu ações

- **Atribuir a mim**

Atribui o evento a você.

- **Atribuir a outros**

Abre a caixa de diálogo atribuir proprietário, que permite atribuir ou reatribuir o evento a outros usuários.

Quando você atribui um evento a um usuário, o nome do usuário e a hora em que o evento foi atribuído são adicionados na lista de eventos para os eventos selecionados.

Você também pode cancelar a atribuição de eventos deixando o campo propriedade em branco.

- **Reconhecimento**

Reconhece os eventos selecionados para que não continue a receber notificações de alerta repetidas.

Quando você reconhece um evento, seu nome de usuário e a hora em que você reconheceu o evento são adicionados na lista de eventos (reconhecidos por) para os eventos selecionados. Quando você reconhece um evento, você assume a responsabilidade de gerenciar esse evento.

- **Marcar como resolvido**

Permite alterar o estado do evento para resolvido.

Quando você resolve um evento, seu nome de usuário e a hora em que você resolveu o evento são adicionados na lista de eventos (resolvidos por) para os eventos selecionados. Depois de tomar medidas corretivas para o evento, você deve marcar o evento como resolvido.

- **Adicionar alerta**

Exibe a caixa de diálogo Adicionar alerta, que permite adicionar um alerta para o evento selecionado.

O que a seção informações do evento exibe

Você usa a seção informações do evento na página de detalhes do evento para exibir os detalhes sobre um evento selecionado, como a gravidade do evento, o nível de impactos, a área de impactos e a origem do evento.

Os campos que não são aplicáveis ao tipo de evento estão ocultos. Você pode ver os seguintes detalhes do evento:

- **Tempo de ativação do evento**

O momento em que o evento foi gerado.

- **Estado**

O estado do evento: Novo, reconhecido, resolvido ou Obsoleto.

- **Causa obsoleta**

As ações que fizeram com que o evento fosse obsoleto, por exemplo, o problema foi corrigido.

- **Duração do evento**

Para eventos ativos (novos e reconhecidos), este é o tempo entre a detecção e o momento em que o evento foi analisado pela última vez. Para eventos obsoletos, este é o tempo entre a detecção e quando o evento foi resolvido.

Este campo é exibido para todos os eventos de desempenho e para outros tipos de eventos somente depois que eles tiverem sido resolvidos ou obsoletos.

- **Último visto**

A data e hora em que o evento foi visto pela última vez como ativo.

Para eventos de desempenho, este valor pode ser mais recente do que o tempo de disparo do evento, uma vez que este campo é atualizado após cada nova recolha de dados de desempenho, desde que o evento esteja ativo. Para outros tipos de eventos, quando no estado novo ou reconhecido, este conteúdo não é atualizado e o campo fica, portanto, oculto.

- **Gravidade**

Gravidade do evento: Crítica (❌), erro (⚠️), Aviso (⚠️) e informações (ℹ️).

- **Nível de impactos**

O nível de impacto do evento: Incidente, risco, evento ou upgrade.

- **Área de impactos**

A área de impacto de eventos: Disponibilidade, capacidade, desempenho, proteção, configuração ou segurança.

- **Fonte**

O nome do objeto no qual o evento ocorreu.

Ao exibir os detalhes de um evento de política de QoS compartilhada, até três dos objetos de workload que estão consumindo a maioria das IOPS ou Mbps são listados neste campo.

Você pode clicar no link do nome da fonte para exibir a página de detalhes de integridade ou desempenho desse objeto.

- **Anotações de origem**

Apresenta o nome e o valor da anotação para o objeto ao qual o evento está associado.

Esse campo é exibido apenas para eventos de integridade em clusters, SVMs e volumes.

- **Grupos de origem**

Exibe os nomes de todos os grupos dos quais o objeto impactado é membro.

Esse campo é exibido apenas para eventos de integridade em clusters, SVMs e volumes.

- **Tipo de fonte**

O tipo de objeto (por exemplo, SVM, volume ou Qtree) ao qual o evento está associado.

- **No Cluster**

O nome do cluster no qual o evento ocorreu.

Você pode clicar no link do nome do cluster para exibir a página de detalhes de integridade ou desempenho desse cluster.

- **Contagem de objetos afetados**

O número de objetos afetados pelo evento.

Você pode clicar no link objeto para exibir a página de inventário preenchida com os objetos que estão atualmente afetados por este evento.

Este campo é exibido apenas para eventos de desempenho.

- **Volumes afetados**

O número de volumes que estão sendo afetados por este evento.

Este campo é exibido apenas para eventos de desempenho em nós ou agregados.

- **Política acionada**

O nome da política de limite que emitiu o evento.

Você pode passar o cursor sobre o nome da política para ver os detalhes da política de limite. Para políticas de QoS adaptáveis, a política definida, o tamanho do bloco e o tipo de alocação (espaço alocado ou espaço usado) também são exibidos.

Este campo é exibido apenas para eventos de desempenho.

- **ID da regra**

Para eventos da plataforma Active IQ, esse é o número da regra que foi acionada para gerar o evento.

- **Reconhecido por**

O nome da pessoa que reconheceu o evento e a hora em que o evento foi reconhecido.

- **Resolvido por**

O nome da pessoa que resolveu o evento e a hora em que o evento foi resolvido.

- **Atribuído a**

O nome da pessoa que está designada para trabalhar no evento.

- **Configurações de alerta**

As seguintes informações sobre alertas são exibidas:

- Se não houver alertas associados ao evento selecionado, um link **Adicionar alerta** será exibido.
Você pode abrir a caixa de diálogo Adicionar alerta clicando no link.
- Se houver um alerta associado ao evento selecionado, o nome do alerta será exibido.
Você pode abrir a caixa de diálogo Editar alerta clicando no link.
- Se houver mais de um alerta associado ao evento selecionado, o número de alertas será exibido.
Você pode abrir a página Configuração de alertas clicando no link para ver mais detalhes sobre esses alertas.

Os alertas desativados não são exibidos.

- **Última notificação enviada**

A data e hora em que a notificação de alerta mais recente foi enviada.

- **Enviar por**

O mecanismo que foi usado para enviar a notificação de alerta: Email ou intercetação SNMP.

- * Execução de Script anterior*

O nome do script que foi executado quando o alerta foi gerado.

O que a seção ações sugeridas é exibida

A seção ações sugeridas da página de detalhes do evento fornece possíveis razões para o evento e sugere algumas ações para que você possa tentar resolver o evento por conta própria. As ações sugeridas são personalizadas com base no tipo de evento ou tipo de limite que foi violado.

Esta área é apresentada apenas para alguns tipos de eventos.

Em alguns casos, há links **Ajuda** fornecidos na página que fazem referência a informações adicionais para muitas ações sugeridas, incluindo instruções para executar uma ação específica. Algumas das ações podem envolver o uso dos comandos do Unified Manager, do ONTAP System Manager, do OnCommand Workflow Automation, da CLI do ONTAP ou uma combinação dessas ferramentas.

Você deve considerar as ações sugeridas aqui como apenas uma orientação para resolver este evento. A ação que você toma para resolver este evento deve ser baseada no contexto do seu ambiente.

Se você quiser analisar o objeto e o evento com mais detalhes, clique no botão **Analyze Workload** para exibir a página análise de carga de trabalho.

Há certos eventos que o Unified Manager pode diagnosticar cuidadosamente e fornecer uma única resolução. Quando disponíveis, essas resoluções são exibidas com um botão **Fix it**. Clique neste botão para que o Unified Manager corrija o problema que causa o evento.

Para eventos da plataforma Active IQ, esta seção pode conter um link para um artigo da base de conhecimento do NetApp, quando disponível, que descreve o problema e possíveis resoluções. Em sites sem

acesso à rede externa, um PDF do artigo da base de conhecimento é aberto localmente; o PDF faz parte do arquivo de regras que você baixa manualmente para a instância do Unified Manager.

O que é apresentado na secção Diagnóstico do sistema

A secção Diagnóstico do sistema da página de detalhes do evento fornece informações que podem ajudá-lo a diagnosticar problemas que possam ter sido responsáveis pelo evento.

Esta área é apresentada apenas para alguns eventos.

Alguns eventos de desempenho fornecem gráficos que são relevantes para o evento específico que foi acionado. Normalmente, isso inclui um gráfico de IOPS ou Mbps e um gráfico de latência para os dez dias anteriores. Quando organizado dessa maneira, você pode ver quais componentes de storage estão afetando a latência ou sendo afetados pela latência, quando o evento está ativo.

Para eventos de desempenho dinâmico, os seguintes gráficos são exibidos:

- Latência da carga de trabalho - exibe o histórico de latência das principais cargas de trabalho de vítima, agressor ou tubarão no componente em disputa.
- Atividade do workload - exibe detalhes sobre o uso do workload do componente do cluster na contenção.
- Atividade de recurso - exibe estatísticas históricas de desempenho para o componente de cluster em contenção.

Outros gráficos são exibidos quando alguns componentes de cluster estão em contenção.

Outros eventos fornecem uma breve descrição do tipo de análise que o sistema está executando no objeto de armazenamento. Em alguns casos, haverá uma ou mais linhas; uma para cada componente analisado, para políticas de desempenho definidas pelo sistema que analisam vários contadores de desempenho. Neste cenário, é apresentado um ícone verde ou vermelho junto ao diagnóstico para indicar se foi ou não encontrado um problema nesse diagnóstico específico.

Página Configuração do evento

A página Configuração do evento exibe a lista de eventos desativados e fornece informações como o tipo de objeto associado e a gravidade do evento. Você também pode executar tarefas como desabilitar ou habilitar eventos globalmente.

Você só pode acessar esta página se tiver a função Administrador de aplicativos ou Administrador de armazenamento.

Botões de comando

Os botões de comando permitem executar as seguintes tarefas para eventos selecionados:

- **Desativar**

Inicia a caixa de diálogo Desativar eventos, que pode ser utilizada para desativar eventos.

- **Ativar**

Ativa eventos selecionados que você escolheu para desativar anteriormente.

- **Regras de upload**

Inicia a caixa de diálogo regras de carregamento, que permite que sites sem acesso à rede externa carreguem manualmente o arquivo de regras do Active IQ para o Gerenciador Unificado. As regras são executadas em mensagens do cluster AutoSupport para gerar eventos para configuração do sistema, cabeamento, práticas recomendadas e disponibilidade, conforme definido pela plataforma Active IQ.

- **Subscribe to EMS Events**

Inicia a caixa de diálogo assinar eventos EMS, que permite que você se inscreva para receber eventos específicos do sistema de gerenciamento de eventos (EMS) dos clusters que você está monitorando. O EMS recolhe informações sobre eventos que ocorrem no cluster. Quando uma notificação é recebida para um evento EMS subscrito, um evento do Unified Manager é gerado com a gravidade apropriada.

Vista de lista

O modo de exibição Lista exibe informações (em formato tabular) sobre eventos desativados. Você pode usar os filtros de coluna para personalizar os dados exibidos.

- **Evento**

Exibe o nome do evento que está desativado.

- **Gravidade**

Exibe a gravidade do evento. A gravidade pode ser Crítica, erro, Aviso ou Informação.

- **Tipo de fonte**

Exibe o tipo de origem para o qual o evento é gerado.

Caixa de diálogo Desativar eventos

A caixa de diálogo Desativar eventos exibe a lista de tipos de eventos para os quais você pode desativar eventos. Você pode desativar eventos para um tipo de evento com base em uma gravidade específica ou em um conjunto de eventos.

Tem de ter a função Administrador de aplicações ou Administrador de armazenamento.

Área Propriedades do evento

A área Propriedades do evento especifica as seguintes propriedades do evento:

- **Gravidade do evento**

Permite selecionar eventos com base no tipo de gravidade, que pode ser Crítica, erro, Aviso ou Informação.

- **Nome do evento contém**

Permite filtrar eventos cujo nome contém os caracteres especificados.

- **Eventos correspondentes**

Exibe a lista de eventos que correspondem ao tipo de gravidade do evento e à cadeia de texto especificada.

- **Desativar eventos**

Exibe a lista de eventos que você selecionou para desativar.

A gravidade do evento também é exibida juntamente com o nome do evento.

Botões de comando

Os botões de comando permitem executar as seguintes tarefas para os eventos selecionados:

- **Salvar e fechar**

Desativa o tipo de evento e fecha a caixa de diálogo.

- **Cancelar**

Descarta as alterações e fecha a caixa de diálogo.

Gerenciamento de alertas

Você pode configurar alertas para enviar notificações automaticamente quando eventos ou eventos específicos de determinados tipos de gravidade ocorrerem. Você também pode associar um alerta a um script que é executado quando um alerta é acionado.

Quais são os alertas

Embora os eventos ocorram continuamente, o Unified Manager gera um alerta somente quando um evento atende aos critérios de filtro especificados. Você pode escolher os eventos para os quais os alertas devem ser gerados - por exemplo, quando um limite de espaço é excedido ou um objeto fica offline. Você também pode associar um alerta a um script que é executado quando um alerta é acionado.

Os critérios de filtro incluem classe de objeto, nome ou gravidade do evento.

Quais informações estão contidas em um e-mail de alerta

Os e-mails de alerta do Unified Manager fornecem o tipo de evento, a gravidade do evento, o nome da política ou limite violado para causar o evento e uma descrição do evento. A mensagem de e-mail também fornece um hiperlink para cada evento que permite exibir a página de detalhes do evento na IU.

Os e-mails de alerta são enviados a todos os usuários que se inscreveram para receber alertas.

Se um contador de desempenho ou valor de capacidade tiver uma grande alteração durante um período de coleta, isso pode fazer com que um evento crítico e um evento de aviso sejam acionados ao mesmo tempo para a mesma política de limite. Neste caso, você pode receber um e-mail para o evento de aviso e um para o evento crítico. Isso ocorre porque o Unified Manager permite que você se inscreva separadamente para

receber alertas de aviso e violações de limites críticos.

Um exemplo de e-mail de alerta é mostrado abaixo:

```
From: 10.11.12.13@company.com|
Sent: Tuesday, May 1, 2018 7:45 PM
To: sclaus@company.com; user1@company.com
Subject: Alert from Active IQ Unified Manager: Thin-Provisioned Volume Space at Risk (State: New)

A risk was generated by 10.11.12.13 that requires your attention.

Risk          - Thin-Provisioned Volume Space At Risk
Impact Area   - Capacity
Severity      - Warning
State         - New
Source        - svm_n1:/sm_vol_23
Cluster Name  - fas3250-39-33-37
Cluster FQDN  - fas3250-39-33-37-cm.company.com
Trigger Condition - The thinly provisioned capacity of the volume is 45.73% of the available space on the
host aggregate. The capacity of the volume is at risk because of aggregate capacity issues.

Event details:
https://10.11.12.13:443/events/94

Source details:
https://10.11.12.13:443/health/volumes/106

Alert details:
https://10.11.12.13:443/alerting/1
```

Adicionar alertas

Você pode configurar alertas para notificá-lo quando um evento específico é gerado. Você pode configurar alertas para um único recurso, para um grupo de recursos ou para eventos de um tipo de gravidade específico. Você pode especificar a frequência com que deseja ser notificado e associar um script ao alerta.

O que você vai precisar

- Você deve ter configurado configurações de notificação, como endereço de e-mail do usuário, servidor SMTP e host de intercetação SNMP, para permitir que o servidor Active IQ Unified Manager use essas configurações para enviar notificações aos usuários quando um evento é gerado.
- Você deve saber os recursos e eventos para os quais deseja acionar o alerta e os nomes de usuário ou endereços de e-mail dos usuários que deseja notificar.
- Se você quiser que um script seja executado com base no evento, você deve ter adicionado o script ao Unified Manager usando a página Scripts.
- Tem de ter a função Administrador de aplicações ou Administrador de armazenamento.

Você pode criar um alerta diretamente da página de detalhes do evento depois de receber um evento, além de criar um alerta na página Configuração de Alerta, conforme descrito aqui.

Passos

1. No painel de navegação esquerdo, clique em **Gerenciamento de armazenamento > Configuração de alerta**.
2. Na página **Configuração de alerta**, clique em **Adicionar**.
3. Na caixa de diálogo **Adicionar alerta**, clique em **Nome** e insira um nome e uma descrição para o alerta.
4. Clique em **recursos** e selecione os recursos a serem incluídos ou excluídos do alerta.

Você pode definir um filtro especificando uma cadeia de texto no campo **Name contains** para selecionar um grupo de recursos. Com base na cadeia de texto especificada, a lista de recursos disponíveis exibe apenas os recursos que correspondem à regra de filtro. A cadeia de texto especificada é sensível a maiúsculas e minúsculas.

Se um recurso estiver em conformidade com as regras incluir e excluir que você especificou, a regra excluir terá precedência sobre a regra incluir e o alerta não será gerado para eventos relacionados ao recurso excluído.

5. Clique em **Eventos** e selecione os eventos com base no nome do evento ou no tipo de gravidade do evento para os quais deseja acionar um alerta.



Para selecionar mais de um evento, pressione a tecla Ctrl enquanto você faz suas seleções.

6. Clique em **ações** e selecione os usuários que você deseja notificar, escolha a frequência de notificação, escolha se uma trap SNMP será enviada ao recetor de trap e atribua um script a ser executado quando um alerta for gerado.



Se você modificar o endereço de e-mail especificado para o usuário e reabrir o alerta para edição, o campo Nome será exibido em branco porque o endereço de e-mail modificado não será mais mapeado para o usuário selecionado anteriormente. Além disso, se você modificou o endereço de e-mail do usuário selecionado na página usuários, o endereço de e-mail modificado não será atualizado para o usuário selecionado.

Você também pode optar por notificar os usuários através de traps SNMP.

7. Clique em **Salvar**.

Exemplo de adição de um alerta

Este exemplo mostra como criar um alerta que atenda aos seguintes requisitos:

- Nome do alerta: HealthTest
- Recursos: Inclui todos os volumes cujo nome contém "abc" e exclui todos os volumes cujo nome contém "xyz"
- Eventos: Inclui todos os eventos críticos de saúde
- Ações: Inclui "sample@domain.com", um script "Test", e o usuário deve ser notificado a cada 15 minutos

Execute as seguintes etapas na caixa de diálogo Adicionar alerta:

1. Clique em **Nome** e digite **HealthTest** no campo **Nome do alerta**.
2. Clique em **recursos** e, na guia incluir, selecione **volumes** na lista suspensa.

- a. Digite *** no campo *Nome contém** para exibir os volumes cujo nome contém "abc".
 - b. Selecione [*\[All Volumes whose name contains 'abc'\]](#) na área recursos disponíveis e mova-o para a área recursos selecionados.
 - c. Clique em **Excluir** e digite **xyz** no campo **Nome contém** e clique em **Adicionar**.
3. Clique em **Eventos** e selecione **Crítica** no campo gravidade do evento.
 4. Selecione **todos os Eventos críticos** na área Eventos correspondentes e mova-os para a área Eventos selecionados.
 5. Clique em **ações** e digite **sample@domain.com** no campo alertar esses usuários.
 6. Selecione **lembrar a cada 15 minutos** para notificar o usuário a cada 15 minutos.

Você pode configurar um alerta para enviar repetidamente notificações aos destinatários por um tempo especificado. Você deve determinar a hora a partir da qual a notificação de evento está ativa para o alerta.
 7. No menu Selecionar Script para execução, selecione **Test** script.
 8. Clique em **Salvar**.

Diretrizes para adicionar alertas

Você pode adicionar alertas com base em um recurso, como um cluster, nó, agregado ou volume, e eventos de um tipo de gravidade específico. Como prática recomendada, você pode adicionar um alerta para qualquer um dos seus objetos críticos depois de adicionar o cluster ao qual o objeto pertence.

Você pode usar as seguintes diretrizes e considerações para criar alertas para gerenciar seus sistemas de forma eficaz:

- Descrição do alerta

Você deve fornecer uma descrição para o alerta para que ele o ajude a rastrear seus alertas de forma eficaz.

- Recursos

Você deve decidir qual recurso físico ou lógico requer um alerta. Você pode incluir e excluir recursos, conforme necessário. Por exemplo, se você quiser monitorar de perto seus agregados configurando um alerta, selecione os agregados necessários na lista de recursos.

Se você selecionar uma categoria de recursos, por exemplo, [\[All User or Group Quotas\]](#) você receberá alertas para todos os objetos nessa categoria.



A seleção de um cluster como recurso não seleciona automaticamente os objetos de armazenamento dentro desse cluster. Por exemplo, se você criar um alerta para todos os eventos críticos para todos os clusters, receberá alertas apenas para eventos críticos do cluster. Você não receberá alertas de eventos críticos em nós, agregados e assim por diante.

- Gravidade do evento

Você deve decidir se um evento de um tipo de gravidade especificado (crítico, erro, aviso) deve acionar o alerta e, em caso afirmativo, qual tipo de gravidade.

- **Eventos selecionados**

Se você adicionar um alerta com base no tipo de evento gerado, você deve decidir quais eventos exigem um alerta.

Se você selecionar uma gravidade de evento, mas não selecionar nenhum evento individual (se você deixar a coluna "Eventos selecionados" vazia), receberá alertas para todos os eventos da categoria.

- **Ações**

Você deve fornecer os nomes de usuário e endereços de e-mail dos usuários que recebem a notificação. Você também pode especificar uma trap SNMP como um modo de notificação. Você pode associar seus scripts a um alerta para que eles sejam executados quando um alerta é gerado.

- **Frequência da notificação**

Você pode configurar um alerta para enviar notificações repetidamente aos destinatários por um tempo especificado. Você deve determinar a hora a partir da qual a notificação de evento está ativa para o alerta. Se você quiser que a notificação de evento seja repetida até que o evento seja reconhecido, você deve determinar com que frequência deseja que a notificação seja repetida.

- **Execute Script**

Você pode associar seu script a um alerta. Seu script é executado quando o alerta é gerado.

Adição de alertas para eventos de desempenho

Você pode configurar alertas para eventos de desempenho individuais, como qualquer outro evento recebido pelo Unified Manager. Além disso, se você quiser tratar todos os eventos de desempenho e mandar e-mails para a mesma pessoa, você pode criar um único alerta para notificá-lo quando quaisquer eventos críticos ou de desempenho de aviso forem acionados.

O que você vai precisar

Tem de ter a função Administrador de aplicações ou Administrador de armazenamento.

O exemplo abaixo mostra como criar um evento para todos os eventos críticos de latência, IOPS e Mbps. Você pode usar essa mesma metodologia para selecionar eventos de todos os contadores de desempenho e para todos os eventos de aviso.

Passos

1. No painel de navegação esquerdo, clique em **Gerenciamento de armazenamento > Configuração de alerta**.
2. Na página **Configuração de alerta**, clique em **Adicionar**.
3. Na caixa de diálogo **Adicionar alerta**, clique em **Nome** e insira um nome e uma descrição para o alerta.
4. Não selecione nenhum recurso na página **recursos**.

Como não há recursos selecionados, o alerta é aplicado a todos os clusters, agregados, volumes e assim por diante, para os quais esses eventos são recebidos.

5. Clique em **Eventos** e execute as seguintes ações:

- a. Na lista gravidade do evento, selecione **Crítica**.
 - b. No campo Nome do evento contém, digite **latency** e clique na seta para selecionar todos os eventos correspondentes.
 - c. No campo Nome do evento contém, digite **iops** e clique na seta para selecionar todos os eventos correspondentes.
 - d. No campo Nome do evento contém, digite **mbps** e clique na seta para selecionar todos os eventos correspondentes.
6. Clique em **ações** e selecione o nome do usuário que receberá o e-mail de alerta no campo **alertar esses usuários**.
 7. Configure quaisquer outras opções nesta página para emitir traps SNMP e executar um script.
 8. Clique em **Salvar**.

Testando alertas

Pode testar um alerta para verificar se o configurou corretamente. Quando um evento é acionado, um alerta é gerado e um e-mail de alerta é enviado aos destinatários configurados. Você pode verificar se a notificação é enviada e se o script é executado usando o alerta de teste.

O que você vai precisar

- Você deve ter configurado configurações de notificação, como o endereço de e-mail dos destinatários, servidor SMTP e trap SNMP.

O servidor do Unified Manager pode usar essas configurações para enviar notificações aos usuários quando um evento é gerado.

- Você deve ter atribuído um script e configurado o script para ser executado quando o alerta é gerado.
- Tem de ter a função Administrador de aplicações.

Passos

1. No painel de navegação esquerdo, clique em **Gerenciamento de armazenamento > Configuração de alerta**.
2. Na página **Configuração de alerta**, selecione o alerta que deseja testar e clique em **Teste**.

Um e-mail de alerta de teste é enviado para os endereços de e-mail especificados durante a criação do alerta.

Ativar e desativar alertas para eventos resolvidos e obsoletos

Para todos os eventos que você configurou para enviar alertas, uma mensagem de alerta é enviada quando esses eventos passam por todos os estados disponíveis: Novo, confirmado, resolvido e Obsoleto. Se você não quiser receber alertas de eventos à medida que eles se movem para os estados resolvidos e obsoletos, você pode configurar uma configuração global para suprimir esses alertas.

O que você vai precisar

Tem de ter a função Administrador de aplicações ou Administrador de armazenamento.

Por padrão, os alertas não são enviados para eventos à medida que se movem para os estados resolvido e Obsoleto.

Passos

1. No painel de navegação esquerdo, clique em **Gerenciamento de armazenamento > Configuração de alerta**.
2. Na página **Configuração de alerta**, execute uma das seguintes ações usando o controle deslizante ao lado do item **Alertas para eventos resolvidos e obsoletos**:

Para...	Faça isso...
Pare de enviar alertas à medida que os eventos são resolvidos ou obsoletos	Mova o controle deslizante para a esquerda
Comece a enviar alertas à medida que os eventos forem resolvidos ou obsoletos	Mova o controle deslizante para a direita

Exclusão da geração de alertas de volumes de destino de recuperação de desastres

Ao configurar alertas de volume, você pode especificar uma cadeia de caracteres na caixa de diálogo Alerta que identifica um volume ou grupo de volumes. No entanto, se você configurou a recuperação de desastres para SVMs, os volumes de origem e destino têm o mesmo nome, então você receberá alertas para ambos os volumes.

O que você vai precisar

Tem de ter a função Administrador de aplicações ou Administrador de armazenamento.

Você pode desativar alertas de volumes de destino de recuperação de desastres excluindo volumes que tenham o nome do SVM de destino. Isso é possível porque o identificador para eventos de volume contém o nome do SVM e o nome do volume no formato "<svm_name>:/<volume_name>".

O exemplo abaixo mostra como criar alertas para o volume "vol1" no SVM principal "VS1", mas exclui que o alerta seja gerado em um volume com o mesmo nome no SVM "VS1-dr".

Execute as seguintes etapas na caixa de diálogo Adicionar alerta:

Passos

1. Clique em **Nome** e insira um nome e uma descrição para o alerta.
2. Clique em **recursos** e selecione a guia **incluir**.
 - a. Selecione **volume** na lista suspensa e digite **vol1** no campo **Nome contém** para exibir os volumes cujo nome contém "vol1".
 - b. Selecione **[All Volumes whose name contains 'vol1']** na área ***recursos disponíveis** e mova-a para a área **recursos selecionados**.
3. Selecione a guia **Excluir**, selecione **volume**, digite **vs1-dr** no campo **Nome contém** e clique em **Adicionar**.

Isso exclui que o alerta seja gerado para o volume "vol1" na SVM "VS1-dr".

4. Clique em **Eventos** e selecione o evento ou eventos que deseja aplicar ao volume ou volumes.
5. Clique em **ações** e selecione o nome do usuário que receberá o e-mail de alerta no campo **alertar esses usuários**.
6. Configure quaisquer outras opções nesta página para emitir traps SNMP e executar um script e, em seguida, clique em **Salvar**.

Visualização de alertas

Pode ver a lista de alertas criados para vários eventos a partir da página Configuração de alertas. Você também pode exibir propriedades de alerta, como a descrição do alerta, o método e a frequência da notificação, os eventos que acionam o alerta, os destinatários de e-mail dos alertas e os recursos afetados, como clusters, agregados e volumes.

O que você vai precisar

Tem de ter a função Operador, Administrador de aplicações ou Administrador de armazenamento.

Passo

1. No painel de navegação esquerdo, clique em **Gerenciamento de armazenamento > Configuração de alerta**.

A lista de alertas é exibida na página Configuração de alertas.

Editar alertas

Você pode editar propriedades de alerta, como o recurso com o qual o alerta está associado, eventos, destinatários, opções de notificação, frequência de notificação e scripts associados.

O que você vai precisar

Tem de ter a função Administrador de aplicações.

Passos

1. No painel de navegação esquerdo, clique em **Gerenciamento de armazenamento > Configuração de alerta**.
2. Na página **Configuração de alerta**, selecione o alerta que deseja editar e clique em **Editar**.
3. Na caixa de diálogo **Editar alerta**, edite as seções nome, recursos, eventos e ações, conforme necessário.

Você pode alterar ou remover o script associado ao alerta.

4. Clique em **Salvar**.

Eliminar alertas

Você pode excluir um alerta quando ele não for mais necessário. Por exemplo, você pode excluir um alerta criado para um recurso específico quando esse recurso não for mais monitorado pelo Unified Manager.

O que você vai precisar

Tem de ter a função Administrador de aplicações.

Passos

1. No painel de navegação esquerdo, clique em **Gerenciamento de armazenamento > Configuração de alerta**.
2. Na página **Configuração de alerta**, selecione os alertas que deseja excluir e clique em **Excluir**.
3. Clique em **Yes** para confirmar a solicitação de exclusão.

Descrição das janelas de alerta e caixas de diálogo

Você deve configurar alertas para receber notificações sobre eventos usando a caixa de diálogo Adicionar alerta. Também pode ver a lista de alertas na página Configuração de alertas.

Página Configuração de alerta

A página Configuração de alertas exibe uma lista de alertas e fornece informações sobre o nome, o status, o método de notificação e a frequência de notificação do alerta. Você também pode adicionar, editar, remover, ativar ou desativar alertas desta página.

Tem de ter a função Administrador de aplicações ou Administrador de armazenamento.

Botões de comando

- **Adicionar**

Exibe a caixa de diálogo Adicionar alerta, que permite adicionar novos alertas.

- **Editar**

Exibe a caixa de diálogo Editar alerta, que permite editar alertas selecionados.

- **Excluir**

Elimina os alertas selecionados.

- **Ativar**

Ativa os alertas selecionados para enviar notificações.

- **Desativar**

Desativa os alertas selecionados quando você deseja interromper temporariamente o envio de notificações.

- **Teste**

Testa os alertas selecionados para verificar sua configuração depois de serem adicionados ou editados.

- **Alertas para Eventos resolvidos e obsoletos**

Permite-lhe ativar ou desativar o envio de alertas quando os eventos são movidos para os estados resolvidos ou obsoletos. Isso pode ajudar os usuários a não receber notificações desnecessárias.

Vista de lista

A exibição de lista exibe, em formato tabular, informações sobre os alertas criados. Você pode usar os filtros de coluna para personalizar os dados exibidos. Você também pode selecionar um alerta para exibir mais informações sobre ele na área de detalhes.

- **Status**

Especifica se um alerta está ativado () ou desativado ()

- **Alerta**

Exibe o nome do alerta.

- **Descrição**

Exibe uma descrição para o alerta.

- **Método de notificação**

Exibe o método de notificação selecionado para o alerta. Você pode notificar os usuários através de traps de e-mail ou SNMP.

- **Frequência de notificação**

Especifica a frequência (em minutos) com a qual o servidor de gerenciamento continua a enviar notificações até que o evento seja reconhecido, resolvido ou movido para o estado Obsoleto.

Área de detalhes

A área de detalhes fornece mais informações sobre o alerta selecionado.

- **Nome do alerta**

Exibe o nome do alerta.

- **Descrição do alerta**

Exibe uma descrição para o alerta.

- **Eventos**

Exibe os eventos para os quais você deseja acionar o alerta.

- **Recursos**

Exibe os recursos para os quais você deseja acionar o alerta.

- **Inclui**

Exibe o grupo de recursos para os quais você deseja acionar o alerta.

- **Exclui**

Exibe o grupo de recursos para os quais você não deseja acionar o alerta.

- **Método de notificação**

Exibe o método de notificação para o alerta.

- **Frequência de notificação**

Exibe a frequência com que o servidor de gerenciamento continua a enviar notificações de alerta até que o evento seja reconhecido, resolvido ou movido para o estado Obsoleto.

- **Nome do Script**

Exibe o nome do script associado ao alerta selecionado. Este script é executado quando um alerta é gerado.

- **Destinatários de e-mail**

Exibe os endereços de e-mail dos usuários que recebem a notificação de alerta.

Caixa de diálogo Adicionar alerta

Você pode criar alertas para notificá-lo quando um evento específico é gerado, para que você possa resolver o problema rapidamente e, assim, minimizar o impacto no seu ambiente. Você pode criar alertas para um único recurso ou um conjunto de recursos e para eventos de um tipo de gravidade específico. Você também pode especificar o método de notificação e a frequência dos alertas.

Tem de ter a função Administrador de aplicações ou Administrador de armazenamento.

Nome

Esta área permite especificar um nome e uma descrição para o alerta:

- **Nome do alerta**

Permite especificar um nome de alerta.

- **Descrição do alerta**

Permite especificar uma descrição para o alerta.

Recursos

Essa área permite selecionar um recurso individual ou agrupar os recursos com base em uma regra dinâmica para a qual você deseja acionar o alerta. Uma regra *dinâmica* é o conjunto de recursos filtrados com base na

cadeia de texto especificada. Você pode pesquisar recursos selecionando um tipo de recurso na lista suspensa ou especificar o nome exato do recurso para exibir um recurso específico.

Se você estiver criando um alerta a partir de qualquer uma das páginas de detalhes do objeto de armazenamento, o objeto de armazenamento será incluído automaticamente no alerta.

- **Incluir**

Permite incluir os recursos para os quais você deseja acionar alertas. Você pode especificar uma cadeia de texto para agrupar recursos que correspondem à cadeia de caracteres e selecionar esse grupo a ser incluído no alerta. Por exemplo, você pode agrupar todos os volumes cujo nome contém a string "abc".

- **Excluir**

Permite excluir recursos para os quais você não deseja acionar alertas. Por exemplo, você pode excluir todos os volumes cujo nome contém a string "xyz".

A guia Excluir é exibida somente quando você seleciona todos os recursos de um tipo de recurso específico: Por exemplo, [\[All Volumes\]](#)[\[All Volumes whose name contains 'xyz'\]](#)

Se um recurso estiver em conformidade com as regras incluir e excluir que você especificou, a regra excluir terá precedência sobre a regra incluir e o alerta não será gerado para o evento.

Eventos

Esta área permite-lhe selecionar os eventos para os quais pretende criar os alertas. Você pode criar alertas para eventos com base em uma gravidade específica ou em um conjunto de eventos.

Para selecionar mais de um evento, mantenha pressionada a tecla Ctrl enquanto faz as seleções.

- **Gravidade do evento**

Permite selecionar eventos com base no tipo de gravidade, que pode ser crítico, erro ou Aviso.

- **Nome do evento contém**

Permite selecionar eventos cujo nome contém caracteres especificados.

Ações

Essa área permite especificar os usuários que você deseja notificar quando um alerta é acionado. Você também pode especificar o método de notificação e a frequência da notificação.

- **Alertar esses usuários**

Permite especificar o endereço de e-mail ou o nome de usuário do usuário para receber notificações.

Se você modificar o endereço de e-mail especificado para o usuário e reabrir o alerta para edição, o campo Nome será exibido em branco porque o endereço de e-mail modificado não será mais mapeado para o usuário selecionado anteriormente. Além disso, se você tiver modificado o endereço de e-mail do usuário selecionado na página usuários, o endereço de e-mail modificado não será atualizado para o usuário selecionado.

- **Frequência de notificação**

Permite especificar a frequência com que o servidor de gerenciamento envia notificações até que o evento seja reconhecido, resolvido ou movido para o estado obsoleto.

Você pode escolher os seguintes métodos de notificação:

- Notificar apenas uma vez
- Notificar a uma frequência especificada
- Notificar a uma frequência especificada dentro do intervalo de tempo especificado

• Emitir trap SNMP

Selecionar esta caixa permite especificar se as traps SNMP devem ser enviadas para o host SNMP configurado globalmente.

• Execute Script

Permite-lhe adicionar o seu script personalizado ao alerta. Este script é executado quando um alerta é gerado.



Se você não vir esse recurso disponível na interface do usuário, é porque a funcionalidade foi desativada pelo administrador. Se necessário, pode ativar esta funcionalidade a partir de **Gestão de armazenamento > Definições de funcionalidade**.

Botões de comando

• Guardar

Cria um alerta e fecha a caixa de diálogo.

• Cancelar

Descarta as alterações e fecha a caixa de diálogo.

Caixa de diálogo Editar alerta

Você pode editar propriedades de alerta, como o recurso com o qual o alerta está associado, eventos, script e opções de notificação.

Nome

Esta área permite editar o nome e a descrição do alerta.

• Nome do alerta

Permite editar o nome do alerta.

• Descrição do alerta

Permite especificar uma descrição para o alerta.

• Estado de alerta

Permite ativar ou desativar o alerta.

Recursos

Essa área permite selecionar um recurso individual ou agrupar os recursos com base em uma regra dinâmica para a qual você deseja acionar o alerta. Você pode pesquisar recursos selecionando um tipo de recurso na lista suspensa ou especificar o nome exato do recurso para exibir um recurso específico.

- **Incluir**

Permite incluir os recursos para os quais você deseja acionar alertas. Você pode especificar uma cadeia de texto para agrupar recursos que correspondem à cadeia de caracteres e selecionar esse grupo a ser incluído no alerta. Por exemplo, você pode agrupar todos os volumes cujo nome contém a string "vol0".

- **Excluir**

Permite excluir recursos para os quais você não deseja acionar alertas. Por exemplo, você pode excluir todos os volumes cujo nome contém a string "xyz".



A guia Excluir é exibida somente quando você seleciona todos os recursos de um tipo de recurso específico. [\[All Volumes\]](#) [\[All Volumes whose name contains 'xyz'\]](#)

Eventos

Esta área permite-lhe selecionar os eventos para os quais pretende acionar os alertas. Você pode acionar um alerta para eventos com base em uma gravidade específica ou em um conjunto de eventos.

- **Gravidade do evento**

Permite selecionar eventos com base no tipo de gravidade, que pode ser crítico, erro ou Aviso.

- **Nome do evento contém**

Permite selecionar eventos cujo nome contém os caracteres especificados.

Ações

Esta área permite especificar o método de notificação e a frequência da notificação.

- **Alertar esses usuários**

Permite editar o endereço de e-mail ou o nome de usuário ou especificar um novo endereço de e-mail ou nome de usuário para receber notificações.

- **Frequência de notificação**

Permite editar a frequência com que o servidor de gerenciamento envia notificações até que o evento seja reconhecido, resolvido ou movido para o estado obsoleto.

Você pode escolher os seguintes métodos de notificação:

- Notificar apenas uma vez
- Notificar a uma frequência especificada
- Notificar a uma frequência especificada dentro do intervalo de tempo especificado

- **Emitir trap SNMP**

Permite especificar se as traps SNMP devem ser enviadas para o host SNMP configurado globalmente.

- **Execute Script**

Permite associar um script ao alerta. Este script é executado quando um alerta é gerado.

Botões de comando

- **Guardar**

Salva as alterações e fecha a caixa de diálogo.

- **Cancelar**

Descarta as alterações e fecha a caixa de diálogo.

Gerenciamento de scripts

Você pode usar scripts para modificar ou atualizar automaticamente vários objetos de armazenamento no Unified Manager. O script está associado a um alerta. Quando um evento aciona um alerta, o script é executado. Você pode carregar scripts personalizados e testar sua execução quando um alerta é gerado.

A capacidade de carregar scripts para o Unified Manager e executá-los é ativada por padrão. Se a sua organização não quiser permitir esta funcionalidade por motivos de segurança, pode desativar esta funcionalidade a partir de **Gestão de armazenamento > Definições de funcionalidade**.

Informações relacionadas

["Ativar e desativar a capacidade de carregar scripts"](#)

Como os scripts funcionam com alertas

Você pode associar um alerta ao script para que o script seja executado quando um alerta for gerado para um evento no Unified Manager. Você pode usar os scripts para resolver problemas com objetos de armazenamento ou identificar quais objetos de armazenamento estão gerando os eventos.

Quando um alerta é gerado para um evento no Unified Manager, um e-mail de alerta é enviado aos destinatários especificados. Se você associou um alerta a um script, o script será executado. Você pode obter os detalhes dos argumentos passados para o script a partir do e-mail de alerta.



Se você criou um script personalizado e o associou a um alerta para um tipo de evento específico, as ações serão realizadas com base no script personalizado para esse tipo de evento e as ações **Fix it** não estarão disponíveis por padrão na página ações de gerenciamento ou no painel do Unified Manager.

O script usa os seguintes argumentos para execução:

- `-eventID`

- -eventName
- -eventSeverity
- -eventSourceID
- -eventSourceName
- -eventSourceType
- -eventState
- -eventArgs

Você pode usar os argumentos em seus scripts e coletar informações de eventos relacionados ou modificar objetos de armazenamento.

Exemplo para obter argumentos de scripts

```
`print "$ARGV[0] : $ARGV[1]\n" `
`print "$ARGV[7] : $ARGV[8]\n" `
```

Quando um alerta é gerado, este script é executado e a seguinte saída é exibida:

```
-`eventID : 290`
-`eventSourceID : 4138`
```

Adicionando scripts

Você pode adicionar scripts no Unified Manager e associar os scripts a alertas. Esses scripts são executados automaticamente quando um alerta é gerado e permitem obter informações sobre objetos de armazenamento para os quais o evento é gerado.

O que você vai precisar

- Você deve ter criado e salvo os scripts que deseja adicionar ao servidor do Unified Manager.
- Os formatos de arquivo suportados para scripts são Perl, Shell, PowerShell, Python e .bat arquivos.

Plataforma na qual o Unified Manager está instalado	Idiomas suportados
VMware	Scripts Perl e Shell
Linux	Scripts Perl, Python e Shell
Windows	Scripts PowerShell, Perl, Python e .bat

- Para scripts Perl, Perl deve ser instalado no servidor Unified Manager. Para instalações VMware, o Perl 5 é instalado por padrão e os scripts suportam apenas o que o Perl 5 suporta. Se o Perl foi

instalado após o Unified Manager, você deve reiniciar o servidor do Unified Manager.

- Para scripts do PowerShell, a política de execução apropriada do PowerShell deve ser definida no servidor Windows para que os scripts possam ser executados.



Se o script criar arquivos de log para acompanhar o andamento do script de alerta, você deve garantir que os arquivos de log não sejam criados em qualquer lugar na pasta de instalação do Unified Manager.

- Tem de ter a função Administrador de aplicações ou Administrador de armazenamento.

Você pode fazer upload de scripts personalizados e reunir detalhes do evento sobre o alerta.



Se você não vir esse recurso disponível na interface do usuário, é porque a funcionalidade foi desativada pelo administrador. Se necessário, pode ativar esta funcionalidade a partir de **Gestão de armazenamento > Definições de funcionalidade**.

Passos

1. No painel de navegação esquerdo, clique em **Gerenciamento de armazenamento > Scripts**.
2. Na página **Scripts**, clique em **Add**.
3. Na caixa de diálogo **Add Script**, clique em **Browse** para selecionar seu arquivo de script.
4. Insira uma descrição para o script selecionado.
5. Clique em **Add**.

Informações relacionadas

["Ativar e desativar a capacidade de carregar scripts"](#)

Eliminar scripts

Você pode excluir um script do Unified Manager quando o script não for mais necessário ou válido.

O que você vai precisar

- Tem de ter a função Administrador de aplicações ou Administrador de armazenamento.
- O script não deve estar associado a um alerta.

Passos

1. No painel de navegação esquerdo, clique em **Gerenciamento de armazenamento > Scripts**.
2. Na página **Scripts**, selecione o script que deseja excluir e clique em **Delete**.
3. Na caixa de diálogo **Aviso**, confirme a exclusão clicando em **Sim**.

Testando a execução de script

Você pode verificar se o script é executado corretamente quando um alerta é gerado para um objeto de armazenamento.

O que você vai precisar

- Tem de ter a função Administrador de aplicações ou Administrador de armazenamento.
- Você deve ter carregado um script no formato de arquivo suportado para o Unified Manager.

Passos

1. No painel de navegação esquerdo, clique em **Gerenciamento de armazenamento > Scripts**.
2. Na página **Scripts**, adicione seu script de teste.
3. No painel de navegação esquerdo, clique em **Gerenciamento de armazenamento > Configuração de alerta**.
4. Na página **Configuração de alerta**, execute uma das seguintes ações:

Para...	Faça isso...
Adicione um alerta	<ol style="list-style-type: none"> a. Clique em Add. b. Na seção ações, associe o alerta ao script de teste.
Edite um alerta	<ol style="list-style-type: none"> a. Selecione um alerta e clique em Editar. b. Na seção ações, associe o alerta ao script de teste.

5. Clique em **Salvar**.
6. Na página **Configuração de alerta**, selecione o alerta que você adicionou ou modificou e clique em **Teste**.

O script é executado com o argumento "-teste", e um alerta de notificação é enviado para os endereços de e-mail que foram especificados quando o alerta foi criado.

Comandos de CLI do Unified Manager compatíveis

Como administrador de storage, você pode usar os comandos de CLI para executar consultas nos objetos de storage, por exemplo, em clusters, agregados, volumes, qtrees e LUNs. Você pode usar os comandos CLI para consultar o banco de dados interno do Unified Manager e o banco de dados do ONTAP. Você também pode usar comandos CLI em scripts que são executados no início ou no final de uma operação ou que são executados quando um alerta é acionado.

Todos os comandos devem ser precedidos com o comando `cli login` e um nome de usuário e senha válidos para autenticação.

Comando CLI	Descrição	Saída
um cli login -u <username> [-p <password>]	Inicia sessão na CLI. Devido a implicações de segurança, você deve inserir apenas o nome de usuário seguindo a opção "-u". Quando usada desta maneira, você será solicitado a fornecer a senha e a senha não será capturada na tabela de histórico ou processo. A sessão expira após três horas a partir do momento do login, após o qual o usuário deve fazer login novamente.	Exibe a mensagem correspondente.
um cli logout	Faz logout da CLI.	Exibe a mensagem correspondente.
um help	Exibe todos os subcomandos de primeiro nível.	Exibe todos os subcomandos de primeiro nível.
um run cmd [-t <timeout> >] <cluster> <command>	A maneira mais simples de executar um comando em um ou mais hosts. Usado principalmente para scripts de alerta para obter ou executar uma operação no ONTAP. O argumento opcional timeout define um limite máximo de tempo (em segundos) para que o comando seja concluído no cliente. O padrão é 0 (espere para sempre).	Como recebido de ONTAP.
um run query <sql command>	Executa uma consulta SQL. Somente consultas que leem a partir do banco de dados são permitidas. Qualquer operação de atualização, inserção ou exclusão não é suportada.	Os resultados são exibidos em uma forma tabular. Se um conjunto vazio for retornado, ou se houver algum erro de sintaxe ou solicitação incorreta, ele exibirá a mensagem de erro apropriada.

Comando CLI	Descrição	Saída
<pre>um datasource add -u <username> -P <password> [-t <protocol>] [-p <port>] <hostname-or-ip></pre>	<p>Adiciona uma fonte de dados à lista de sistemas de armazenamento gerenciados. Uma fonte de dados descreve como as conexões com sistemas de armazenamento são feitas. As opções -u (nome de usuário) e -P (senha) devem ser especificadas ao adicionar uma fonte de dados. A opção -t (protocolo) especifica o protocolo usado para se comunicar com o cluster (http ou https). Se o protocolo não for especificado, ambos os protocolos serão tentados a opção -p (porta) especifica a porta usada para se comunicar com o cluster. Se a porta não for especificada, então o valor padrão do protocolo apropriado será tentado. Este comando só pode ser executado pelo administrador de armazenamento.</p>	<p>Solicita que o usuário aceite o certificado e imprime a mensagem correspondente.</p>
<pre>um datasource list [<datasource-id>]</pre>	<p>Exibe as fontes de dados para sistemas de armazenamento gerenciados.</p>	<p>Exibe os seguintes valores em formato tabular: ID Address Port, Protocol Acquisition Status, Analysis Status, Communication status, Acquisition Message, and Analysis Message.</p>
<pre>um datasource modify [-h <hostname-or-ip>] [-u <username>] [-P <password>] [-t <protocol>] [-p <port>] <datasource-id></pre>	<p>Modifica uma ou mais opções de fonte de dados. Só pode ser executado pelo administrador de armazenamento.</p>	<p>Exibe a mensagem correspondente.</p>
<pre>um datasource remove <datasource-id></pre>	<p>Remove a fonte de dados (cluster) do Unified Manager.</p>	<p>Exibe a mensagem correspondente.</p>
<pre>um option list [<option> ..]</pre>	<p>Lista todas as opções que você pode configurar usando o comando SET.</p>	<p>Exibe os seguintes valores em formato tabular: Name, Value, Default Value, and Requires Restart.</p>

Comando CLI	Descrição	Saída
<pre>um option set <option-name>=<option-value> [<option-name>=<option-value> ...]</pre>	<p>Define uma ou mais opções. O comando só pode ser executado pelo administrador de armazenamento.</p>	<p>Exibe a mensagem correspondente.</p>
<pre>um version</pre>	<p>Exibe a versão do software Unified Manager.</p>	<pre>Version ("9.6")</pre>
<pre>um lun list [-q] [-ObjectType <object-id>]</pre>	<p>Lista os LUNs após a filtragem no objeto especificado. -q é aplicável para todos os comandos para mostrar nenhum cabeçalho. ObjectType pode ser lun, qtree, cluster, volume, cota ou svm.</p> <p>Por exemplo:</p> <pre>um lun list -cluster 1</pre> <p>Neste exemplo, "-cluster" é o objectType e "1" é o objectId. O comando lista todos os LUNs dentro do cluster com ID 1.</p>	<p>Exibe os seguintes valores em formato tabular: ID and LUN path.</p>
<pre>um svm list [-q] [-ObjectType <object-id>]</pre>	<p>Lista as VMs de armazenamento após a filtragem no objeto especificado. ObjectType pode ser lun, qtree, cluster, volume, cota ou svm.</p> <p>Por exemplo:</p> <pre>um svm list -cluster 1</pre> <p>Neste exemplo, "-cluster" é o objectType e "1" é o objectId. O comando lista todas as VMs de armazenamento dentro do cluster com ID 1.</p>	<p>Exibe os seguintes valores em formato tabular: Name and Cluster ID.</p>

Comando CLI	Descrição	Saída
<pre>um qtree list [-q] [-Objectype <object-id>]</pre>	<p>Lista os qtrees após a filtragem no objeto especificado. -q é aplicável para todos os comandos para mostrar nenhum cabeçalho. Objectype pode ser lun, qtree, cluster, volume, cota ou svm.</p> <p>Por exemplo:</p> <p>um qtree list -cluster 1</p> <p>Neste exemplo, "-cluster" é o objectype e "1" é o objectId. O comando lista todos os qtrees dentro do cluster com ID 1.</p>	<p>Exibe os seguintes valores em formato tabular: Qtree ID and Qtree Name.</p>
<pre>um disk list [-q] [-Objectype <object-id>]</pre>	<p>Lista os discos após a filtragem no objeto especificado. Objectype pode ser disco, aggr, nó ou cluster.</p> <p>Por exemplo:</p> <p>um disk list -cluster 1</p> <p>Neste exemplo, "-cluster" é o objectype e "1" é o objectId. O comando lista todos os discos dentro do cluster com ID 1.</p>	<p>Exibe os seguintes valores em formato tabular Objectype and object-id.</p>
<pre>um cluster list [-q] [-Objectype <object-id>]</pre>	<p>Lista os clusters após a filtragem no objeto especificado. Objectype pode ser disco, aggr, nó, cluster, lun, qtree, volume, cota ou svm.</p> <p>Por exemplo:</p> <p>um cluster list -aggr 1</p> <p>Neste exemplo, "-aggr" é o objectype e "1" é o objectId. O comando lista o cluster ao qual o agregado com ID 1 pertence.</p>	<p>Exibe os seguintes valores em formato tabular: Name, Full Name, Serial Number, Datasource Id, Last Refresh Time, and Resource Key.</p>

Comando CLI	Descrição	Saída
<pre>um cluster node list [-q] [-ObjectType <object-id>]</pre>	<p>Lista os nós de cluster após a filtragem no objeto especificado. ObjectType pode ser disco, aggr, nó ou cluster.</p> <p>Por exemplo:</p> <pre>um cluster node list -cluster 1</pre> <p>Neste exemplo, "-cluster" é o objectType e "1" é o objectId. O comando lista todos os nós dentro do cluster com ID 1.</p>	<p>Exibe os seguintes valores em formato tabular Name and Cluster ID.</p>
<pre>um volume list [-q] [-ObjectType <object-id>]</pre>	<p>Lista os volumes após a filtragem no objeto especificado. ObjectType pode ser lun, qtree, cluster, volume, cota, svm ou agregado.</p> <p>Por exemplo:</p> <pre>um volume list -cluster 1</pre> <p>Neste exemplo, "-cluster" é o objectType e "1" é o objectId. O comando lista todos os volumes dentro do cluster com ID 1.</p>	<p>Exibe os seguintes valores em formato tabular Volume ID and Volume Name.</p>
<pre>um quota user list [-q] [-ObjectType <object-id>]</pre>	<p>Lista os usuários de cota após a filtragem no objeto especificado. ObjectType pode ser qtree, cluster, volume, cota ou svm.</p> <p>Por exemplo:</p> <pre>um quota user list -cluster 1</pre> <p>Neste exemplo, "-cluster" é o objectType e "1" é o objectId. O comando lista todos os usuários de cota dentro do cluster com ID 1.</p>	<p>Exibe os seguintes valores em formato tabular ID, Name, SID and Email.</p>

Comando CLI	Descrição	Saída
<code>um aggr list [-q] [-ObjectType <object-id>]</code>	<p>Lista os agregados após a filtragem no objeto especificado. ObjectType pode ser disco, aggr, nó, cluster ou volume.</p> <p>Por exemplo:</p> <p>um aggr list -cluster 1</p> <p>Neste exemplo, "-cluster" é o objectType e "1" é o objectId. O comando lista todos os agregados dentro do cluster com ID 1.</p>	Exibe os seguintes valores em formato tabular Aggr ID, and Aggr Name .
<code>um event ack <event-ids></code>	Reconhece um ou mais eventos.	Exibe a mensagem correspondente.
<code>um event resolve <event-ids></code>	Resolve um ou mais eventos.	Exibe a mensagem correspondente.
<code>um event assign -u <username> <event-id></code>	Atribui um evento a um usuário.	Exibe a mensagem correspondente.
<code>um event list [-s <source>] [-S <event-state-filter-list>..] [<event-id> ..]</code>	Lista os eventos gerados pelo sistema ou usuário. Filtra eventos com base na origem, estado e IDs.	Exibe os seguintes valores em formato tabular Source, Source type, Name, Severity, State, User and Timestamp .
<code>um backup restore -f <backup_file_path_and_name ></code>	Restaura um backup de banco de dados MySQL usando arquivos .7z.	Exibe a mensagem correspondente.

Descrição das janelas de script e caixas de diálogo

A página Scripts permite adicionar scripts ao Unified Manager.

Página de scripts

A página Scripts permite adicionar seus scripts personalizados ao Unified Manager. Você pode associar esses scripts a alertas para habilitar a reconfiguração automática de objetos de storage.

A página Scripts permite adicionar ou excluir scripts do Unified Manager.

Botões de comando

- Adicionar

Exibe a caixa de diálogo Adicionar script, que permite adicionar scripts.

- **Excluir**

Exclui o script selecionado.

Vista de lista

A exibição de lista exibe, em formato tabular, os scripts adicionados ao Unified Manager.

- **Nome**

Exibe o nome do script.

- **Descrição**

Exibe a descrição do script.

Caixa de diálogo Add Script (Adicionar script)

A caixa de diálogo Adicionar script permite adicionar scripts ao Unified Manager. Você pode configurar alertas com seus scripts para resolver automaticamente eventos gerados para objetos de armazenamento.

Tem de ter a função Administrador de aplicações ou Administrador de armazenamento.

- **Selecione Arquivo de Script**

Permite selecionar um script para o alerta.

- **Descrição**

Permite especificar uma descrição para o script.

Informações sobre direitos autorais

Copyright © 2025 NetApp, Inc. Todos os direitos reservados. Impresso nos EUA. Nenhuma parte deste documento protegida por direitos autorais pode ser reproduzida de qualquer forma ou por qualquer meio — gráfico, eletrônico ou mecânico, incluindo fotocópia, gravação, gravação em fita ou storage em um sistema de recuperação eletrônica — sem permissão prévia, por escrito, do proprietário dos direitos autorais.

O software derivado do material da NetApp protegido por direitos autorais está sujeito à seguinte licença e isenção de responsabilidade:

ESTE SOFTWARE É FORNECIDO PELA NETAPP "NO PRESENTE ESTADO" E SEM QUAISQUER GARANTIAS EXPRESSAS OU IMPLÍCITAS, INCLUINDO, SEM LIMITAÇÕES, GARANTIAS IMPLÍCITAS DE COMERCIALIZAÇÃO E ADEQUAÇÃO A UM DETERMINADO PROPÓSITO, CONFORME A ISENÇÃO DE RESPONSABILIDADE DESTES DOCUMENTOS. EM HIPÓTESE ALGUMA A NETAPP SERÁ RESPONSÁVEL POR QUALQUER DANO DIRETO, INDIRETO, INCIDENTAL, ESPECIAL, EXEMPLAR OU CONSEQUENCIAL (INCLUINDO, SEM LIMITAÇÕES, AQUISIÇÃO DE PRODUTOS OU SERVIÇOS SOBRESSALIENTES; PERDA DE USO, DADOS OU LUCROS; OU INTERRUPÇÃO DOS NEGÓCIOS), INDEPENDENTEMENTE DA CAUSA E DO PRINCÍPIO DE RESPONSABILIDADE, SEJA EM CONTRATO, POR RESPONSABILIDADE OBJETIVA OU PREJUÍZO (INCLUINDO NEGLIGÊNCIA OU DE OUTRO MODO), RESULTANTE DO USO DESTES SOFTWARES, MESMO SE ADVERTIDA DA RESPONSABILIDADE DE TAL DANO.

A NetApp reserva-se o direito de alterar quaisquer produtos descritos neste documento, a qualquer momento e sem aviso. A NetApp não assume nenhuma responsabilidade nem obrigação decorrentes do uso dos produtos descritos neste documento, exceto conforme expressamente acordado por escrito pela NetApp. O uso ou a compra deste produto não representam uma licença sob quaisquer direitos de patente, direitos de marca comercial ou quaisquer outros direitos de propriedade intelectual da NetApp.

O produto descrito neste manual pode estar protegido por uma ou mais patentes dos EUA, patentes estrangeiras ou pedidos pendentes.

LEGENDA DE DIREITOS LIMITADOS: o uso, a duplicação ou a divulgação pelo governo estão sujeitos a restrições conforme estabelecido no subparágrafo (b)(3) dos Direitos em Dados Técnicos - Itens Não Comerciais no DFARS 252.227-7013 (fevereiro de 2014) e no FAR 52.227- 19 (dezembro de 2007).

Os dados aqui contidos pertencem a um produto comercial e/ou serviço comercial (conforme definido no FAR 2.101) e são de propriedade da NetApp, Inc. Todos os dados técnicos e software de computador da NetApp fornecidos sob este Contrato são de natureza comercial e desenvolvidos exclusivamente com despesas privadas. O Governo dos EUA tem uma licença mundial limitada, irrevogável, não exclusiva, intransferível e não sublicenciável para usar os Dados que estão relacionados apenas com o suporte e para cumprir os contratos governamentais desse país que determinam o fornecimento de tais Dados. Salvo disposição em contrário no presente documento, não é permitido usar, divulgar, reproduzir, modificar, executar ou exibir os dados sem a aprovação prévia por escrito da NetApp, Inc. Os direitos de licença pertencentes ao governo dos Estados Unidos para o Departamento de Defesa estão limitados aos direitos identificados na cláusula 252.227-7015(b) (fevereiro de 2014) do DFARS.

Informações sobre marcas comerciais

NETAPP, o logotipo NETAPP e as marcas listadas em <http://www.netapp.com/TM> são marcas comerciais da NetApp, Inc. Outros nomes de produtos e empresas podem ser marcas comerciais de seus respectivos proprietários.