



## **Usar o NetApp Console**

### **NetApp Console setup and administration**

NetApp  
January 23, 2026

# Índice

Usar o NetApp Console .....	1
Efetue login no NetApp Console .....	1
Trabalhar com vários agentes do Console .....	3
Alternar entre agentes do Console .....	3
Exibir métricas na página inicial do NetApp Console .....	4
Funções necessárias do NetApp Console .....	4
Habilitar que as métricas apareçam na página inicial .....	6
Veja a capacidade geral de armazenamento .....	6
Ver alertas ONTAP .....	7
Ver capacidade de desempenho de armazenamento .....	8
Visualize as licenças e assinaturas que você possui .....	8
Ver status de resiliência do ransomware .....	9
Ver status de backup e recuperação .....	9
Gerencie as configurações de usuário do NetApp Console .....	9
Alterar seu nome de exibição .....	10
Aprimore sua função no modo somente leitura .....	10
Configurar autenticação multifator .....	10
Regenere seu código de recuperação MFA .....	11
Excluir sua configuração de MFA .....	11
Entre em contato com o administrador da sua organização .....	11
Configurar modo escuro (tema escuro) .....	12

# Usar o NetApp Console

## Efetue login no NetApp Console

A maneira como você faz login no NetApp Console depende do modo de implantação que você está usando.

Você será desconectado automaticamente após 24 horas ou se fechar o navegador.

["Saiba mais sobre os modos de implantação do Console"](#) .

## Modo padrão

Depois de se inscrever no NetApp Console, você pode fazer login no console baseado na Web para começar a gerenciar seus dados e infraestrutura de armazenamento.

### Sobre esta tarefa

Você pode efetuar login no NetApp Console usando uma das seguintes opções:

- Suas credenciais existentes do NetApp Support Site (NSS)
- Uma conta do NetApp Console usando seu endereço de e-mail e uma senha
- Uma conexão federada

Você pode usar o logon único para efetuar login usando credenciais do seu diretório corporativo (identidade federada). ["Aprenda a configurar a federação de identidade"](#) .

### Passos

1. Abra um navegador da web e vá para o ["NetApp Console"](#)
2. Na página **Login**, insira o endereço de e-mail associado ao seu login.
3. Dependendo do método de autenticação associado ao seu login, você será solicitado a inserir suas credenciais:
  - Credenciais da nuvem NetApp : insira sua senha
  - Usuário federado: insira suas credenciais de identidade federada
  - Conta do site de suporte da NetApp : insira suas credenciais do site de suporte da NetApp

### Resultado

Agora você está conectado e pode começar a usar para gerenciar sua infraestrutura de nuvem híbrida multinuvem.

## Modo restrito

Ao usar o Console no modo restrito, você precisa fazer login no Console a partir da interface do usuário executada localmente no agente.

### Sobre esta tarefa

O Console oferece suporte ao login com uma das seguintes opções quando estiver no modo restrito:

- Um login do NetApp Console usando seu endereço de e-mail e uma senha
- Uma conexão federada

Você pode usar o logon único para efetuar login usando credenciais do seu diretório corporativo (identidade federada). ["Aprenda a usar a federação de identidade"](#) .

### Passos

1. Abra um navegador da web e digite o endereço IP onde o agente está instalado.
2. Digite seu nome de usuário e senha para efetuar login.

# Trabalhar com vários agentes do Console

Se você usar vários agentes do Console, poderá alternar entre eles diretamente do Console para visualizar os sistemas associados.

## Alternar entre agentes do Console

Se você tiver vários agentes do Console, poderá alternar entre eles para ver os sistemas associados a um agente específico.

Por exemplo, em um ambiente multinuvem, você pode ter um agente na AWS e outro no Google Cloud. Alterne entre esses agentes para gerenciar os sistemas Cloud Volumes ONTAP nos respectivos ambientes de nuvem.



Esta opção não está disponível ao visualizar o NetApp Console na interface de usuário local do agente

### Etapas

1. Selecione o ícone de agentes do Console (  ) no canto superior direito para visualizar a lista de agentes disponíveis.

Agents

Manage agents

Search agents

☐ homescreen-stg-conn1

Go to Local UI ↗

On-Premises | - | Active

☒ zarvelionx-101

Go to Local UI ↗

On-Premises | - | Active

☐ zarvelionx-102

Go to Local UI ↗

Azure | eastus2 | Active

Switch

Cancel

### Resultado

O Console é atualizado e mostra os sistemas associados ao agente selecionado.

## Exibir métricas na página inicial do NetApp Console

Monitorar a integridade do seu depósito garante que você esteja ciente dos problemas com a proteção do armazenamento e possa tomar medidas para resolvê-los. Usando a página inicial do NetApp Console , visualize o status dos seus backups e restaurações do NetApp Backup and Recovery e o número de cargas de trabalho que correm risco de ataque de ransomware ou estão protegidas, conforme indicado pelo NetApp Ransomware Resilience. Você pode revisar a capacidade de armazenamento de clusters individuais e do Cloud Volumes ONTAP, alertas do ONTAP , capacidade de desempenho de armazenamento por cluster ou sistema Cloud Volumes ONTAP , os diferentes tipos de licenças que você tem e muito mais.

Todos os painéis na página inicial mostram dados no nível da organização. Os painéis Capacidade de armazenamento e Desempenho de armazenamento mostram sistemas associados a projetos que o usuário pode acessar com base nas permissões do IAM.

O sistema atualiza os dados na página inicial a cada cinco minutos. O armazenamento em cache pode fazer com que os dados nesta página sejam diferentes dos valores reais por até 15 minutos.



Métricas precisas na página inicial exigem agentes de console configurados e dimensionados adequadamente.

## Funções necessárias do NetApp Console

Cada painel na página inicial requer funções de usuário diferentes:

- **Painel de capacidade de armazenamento:** Capacidade de ver a página de sistemas do NetApp Console
- \* Painel de alertas ONTAP \*: Administrador de pasta ou projeto, Analista de suporte de operações, Administrador da organização, Visualizador da organização, Superadministrador, Supervisualizador
- **Painel de capacidade de desempenho de armazenamento:** Capacidade de ver a página de sistemas do NetApp Console
- \* Painel de Licenses and subscriptions \*: Administrador de pasta ou projeto, Administrador da organização, Visualizador da organização, Superadministrador, Supervisualizador
- **Painel de resiliência contra ransomware:** administrador de pasta ou projeto, administrador da organização, administrador de resiliência contra ransomware, visualizador de resiliência contra ransomware, superadministrador, supervisualizador
- **Painel de backup e recuperação:** Administrador de backup e recuperação, Superadministrador de backup e recuperação, Visualizador de backup e recuperação, Administrador de clone de backup e recuperação, Administrador de pasta ou projeto, Administrador de organização, Administrador de restauração de backup e recuperação, Superadministrador, Supervisualizador

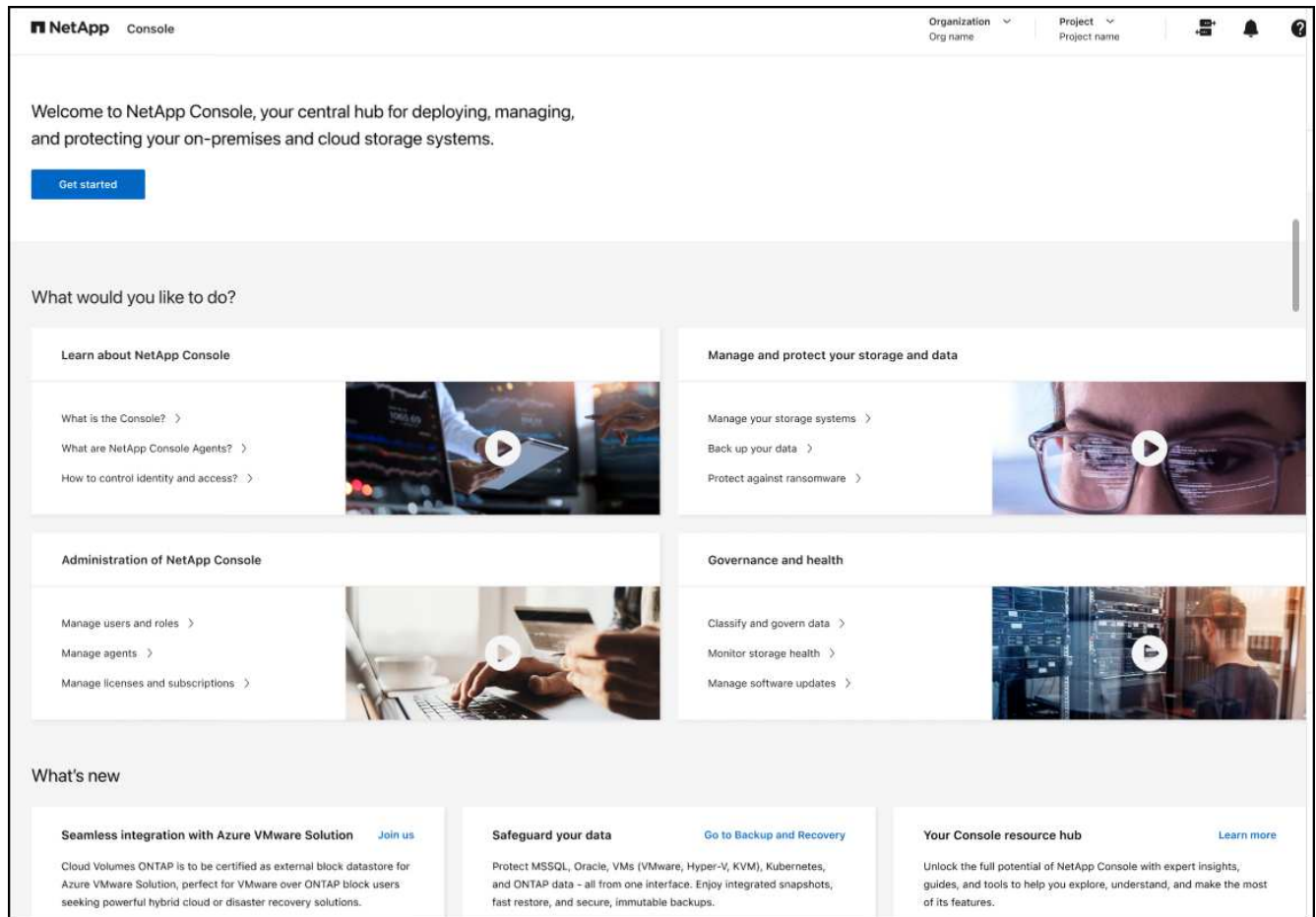
Se você não tiver permissões para acessar um painel, o painel exibirá uma mensagem indicando que você não tem permissões para usá-lo.

["Saiba mais sobre as funções de acesso do NetApp Console ."](#)

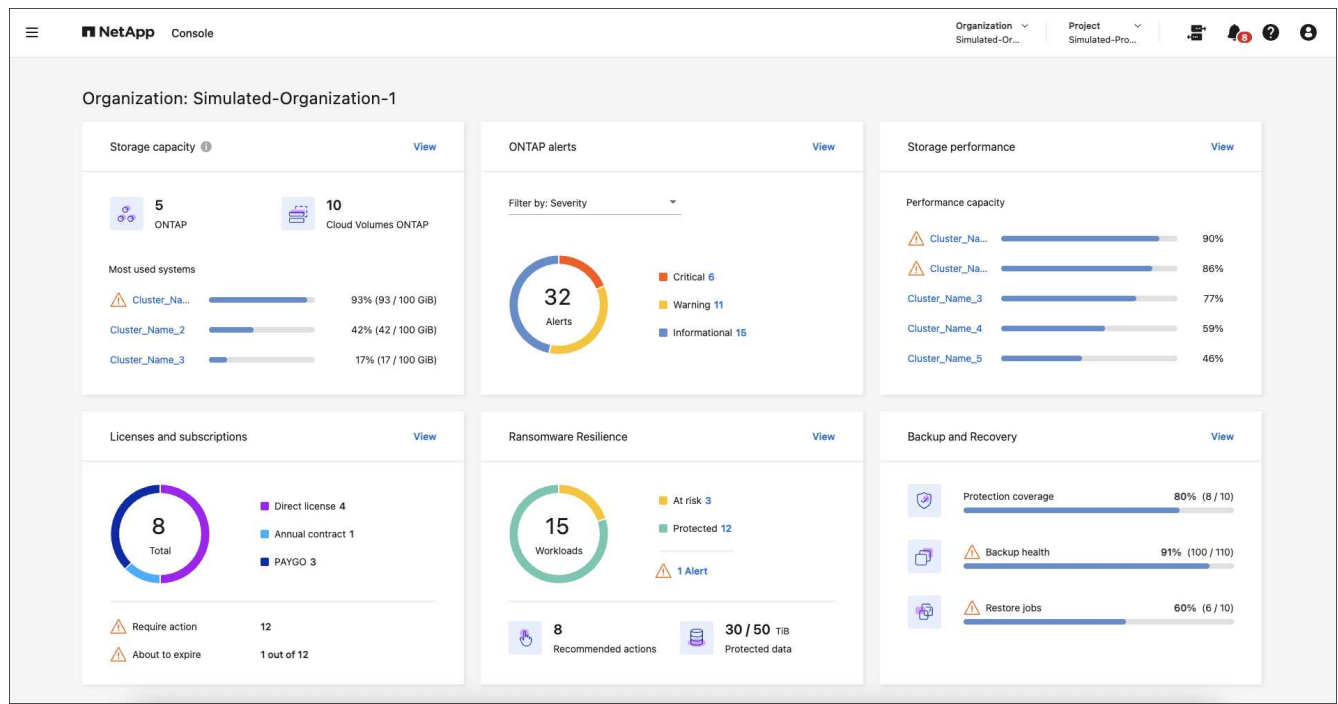
## Passos

1. No menu do NetApp Console , selecione **Home**.

Se você tiver a função de administrador da organização e nenhum agente ou sistema de armazenamento estiver configurado, a página inicial exibirá informações de introdução.



Se você já configurou o NetApp Console, pelo menos um agente do Console está habilitado e pelo menos um cluster ou sistema Cloud Volumes ONTAP foi adicionado a esse agente, a página inicial mostra métricas sobre seu ambiente de armazenamento.



## Habilitar que as métricas apareçam na página inicial

Você pode ver as métricas na página inicial quando as seguintes condições forem atendidas:

- Você está conectado a uma instância SaaS do NetApp Console.
- Você pertence a uma organização com recursos de armazenamento existentes (agente e cluster ou sistema Cloud Volumes ONTAP ).
- Pelo menos um agente do Console está habilitado.
- Pelo menos um cluster ou sistema Cloud Volumes ONTAP foi adicionado nesse agente.

Para permitir que as métricas apareçam na página inicial, conclua as seguintes tarefas:

- Habilite pelo menos um agente do Console.
- Adicione pelo menos um cluster ou um Cloud Volumes ONTAP usando esse agente.

## Veja a capacidade geral de armazenamento

O painel Capacidade de armazenamento fornece as seguintes informações sobre clusters ONTAP e sistemas Cloud Volumes ONTAP :

- Número de sistemas ONTAP descobertos no Console
- Número de sistemas Cloud Volumes ONTAP descobertos no Console
- Uso de capacidade por cluster

A ordem dos clusters ou sistemas Cloud Volumes ONTAP é baseada na quantidade de capacidade utilizada. O cluster ou sistema com maior capacidade aparece primeiro para facilitar a identificação.

Indicadores de alerta mostram clusters com capacidade de 80%, com dados atualizados a cada cinco minutos.





Se você tiver vários projetos, poderá ver dados diferentes no painel Capacidade de armazenamento em comparação à página Sistemas. Isso ocorre porque a página Sistemas mostra informações com base no nível do projeto, enquanto o painel Capacidade de armazenamento mostra informações no nível da organização. Além disso, os dados neste painel podem diferir dos valores reais por no máximo 15 minutos, porque os dados são armazenados em cache durante esse período para otimizar o desempenho.

## Passos

1. No menu do NetApp Console , revise o painel Capacidade de armazenamento.
2. No painel Capacidade de armazenamento, selecione **Exibir** para ir para a página Sistemas de console.
3. Na página Sistemas, selecione o projeto que contém o cluster que você deseja visualizar.
4. Na página Sistemas, selecione um cluster para ver mais detalhes sobre ele.

## Ver alertas ONTAP

Visualize problemas ou riscos potenciais em seus ambientes ONTAP locais da NetApp . Você pode ver alguns alertas não relacionados ao EMS e alguns alertas relacionados ao EMS.

Os dados são atualizados a cada 5 minutos.

Você pode ver alertas ONTAP com estas gravidades:

- Crítico
- Aviso
- Informativo

Você pode ver alertas ONTAP para estas áreas de impacto:

- Capacidade
- Desempenho
- Proteção
- Disponibilidade
- Segurança



O armazenamento em cache otimiza o desempenho, mas pode fazer com que os dados neste painel sejam diferentes dos valores reais por até 15 minutos.

## Sistemas suportados

- Um sistema ONTAP NAS ou SAN local é suportado.
- Os sistemas Cloud Volumes ONTAP não são suportados.

## Fontes de dados suportadas

Veja alertas sobre determinados eventos que ocorrem no ONTAP. Eles são uma combinação de EMS e alertas baseados em métricas.

Para obter detalhes sobre alertas ONTAP , consulte "[Sobre alertas ONTAP](#)".

Para obter uma lista de alertas que você pode ver, consulte ["Veja os riscos potenciais no armazenamento ONTAP"](#) .

#### Passos

1. No menu do NetApp Console , revise o painel de alertas do ONTAP .
2. Opcionalmente, filtre os alertas selecionando o nível de gravidade ou altere o filtro para mostrar alertas com base na área de impacto.
3. No painel de alertas do ONTAP , selecione **Exibir** para ir para a página Alertas do Console.

## Ver capacidade de desempenho de armazenamento

Analise a capacidade de desempenho de armazenamento usada por cluster ou sistema Cloud Volumes ONTAP para determinar como a capacidade de desempenho, a latência e o IOPS estão impactando suas cargas de trabalho. Por exemplo, você pode descobrir que precisa mudar as cargas de trabalho para minimizar a latência e maximizar o IOPS e a taxa de transferência para suas cargas de trabalho críticas.

O sistema organiza clusters e sistemas por capacidade de desempenho, listando primeiro a maior capacidade para facilitar a identificação.



O armazenamento em cache otimiza o desempenho, mas pode fazer com que os dados neste painel sejam diferentes dos valores reais por até 15 minutos.

#### Passos

1. No menu do NetApp Console , revise o painel Desempenho de armazenamento.
2. No painel Desempenho de armazenamento, selecione **Exibir** para acessar uma página Desempenho que lista todos os clusters e dados dos sistemas Cloud Volumes ONTAP para capacidade de desempenho, IOPS e latência.
3. Selecione um cluster para visualizar seus detalhes no Gerenciador do Sistema.

## Visualize as licenças e assinaturas que você possui

Revise as seguintes informações no painel Licenses and subscriptions :

- O número total de licenças e assinaturas que você tem.
- O número de cada tipo de licença e assinatura que você possui (licença direta, contrato anual ou PAYGO).
- O número de licenças e assinaturas que estão ativas, exigem ação ou estão próximas do vencimento.
- O sistema exibe indicadores ao lado dos tipos de licença que exigem ação ou estão próximos de expirar.

Os dados são atualizados a cada 5 minutos.



O armazenamento em cache otimiza o desempenho, mas pode fazer com que os dados neste painel sejam diferentes dos valores reais por até 15 minutos.

#### Passos

1. No menu do NetApp Console , revise o painel Licenses and subscriptions .
2. No painel Licenses and subscriptions , selecione **Exibir** para ir para a página Licenses and subscriptions do console.

## Ver status de resiliência do ransomware

Descubra se as cargas de trabalho correm risco de ataques de ransomware ou estão protegidas com o serviço de dados NetApp Ransomware Resilience . Você pode revisar a quantidade total de dados protegidos, visualizar o número de ações recomendadas e visualizar o número de alertas relacionados à proteção contra ransomware.

Os dados são atualizados a cada 5 minutos e correspondem aos dados mostrados no Painel de NetApp Ransomware Resilience .

["Saiba mais sobre a NetApp Ransomware Resilience"](#) .

### Passos

1. No menu do NetApp Console , revise o painel Resiliência contra Ransomware.
2. Execute um dos seguintes procedimentos no painel Resiliência de Ransomware:
  - Selecione **Exibir** para acessar o Painel de NetApp Ransomware Resilience . Para mais detalhes, consulte ["Monitore a integridade da carga de trabalho usando o NetApp Ransomware Resilience Dashboard"](#) .
  - Revise "Ações recomendadas" no Painel de NetApp Ransomware Resilience . Para mais detalhes, consulte ["Revise as recomendações de proteção no Painel de NetApp Ransomware Resilience"](#) .
  - Selecione o link de alertas para revisar os alertas na página Alertas de NetApp Ransomware Resilience . Para mais detalhes, consulte ["Lide com alertas de ransomware detectados com o NetApp Ransomware Resilience"](#) .

## Ver status de backup e recuperação

Revise o status geral dos seus backups e restaurações do NetApp Backup and Recovery. Você pode ver o número de recursos protegidos e desprotegidos. Você também pode ver a porcentagem de backups e operações de restauração para proteção de suas cargas de trabalho. Uma porcentagem maior indica melhor proteção de dados.

Os dados são atualizados a cada 5 minutos.



O armazenamento em cache otimiza o desempenho, mas pode fazer com que os dados neste painel sejam diferentes dos valores reais por até 15 minutos.

### Passos

1. No menu do NetApp Console , revise o painel Backup e recuperação.
2. Selecione **Exibir** para acessar o Painel de NetApp Backup and Recovery . Para mais detalhes, consulte ["Documentação do NetApp Backup and Recovery"](#) .

## Gerencie as configurações de usuário do NetApp Console

Você pode modificar seu perfil do Console, incluindo alterar sua senha, habilitar a autenticação multifator (MFA) e ver quem é o administrador do Console.

No Console, cada usuário tem um perfil que contém informações sobre o usuário e suas configurações. Você pode visualizar e editar as configurações do seu perfil.

## Alterar seu nome de exibição

Você pode alterar o nome de exibição do seu Console, que o identifica para outros usuários. Você não pode alterar seu nome de usuário ou endereço de e-mail.

### Passos

1. Selecione o ícone de perfil no canto superior direito do Console para visualizar o painel de configurações do usuário.
2. Selecione o ícone **Editar** ao lado do seu nome.
3. Digite seu novo nome de exibição no campo **Nome**.

## Aprimore sua função no modo somente leitura.

Em alguns casos, o administrador da sua organização pode colocá-la em modo somente leitura. Se você possui uma função de administrador, precisa elevar suas permissões para fazer alterações. Isso garante que as alterações sejam intencionais e autorizadas.

Após ter sua função elevada, você poderá fazer alterações no Console até que sua sessão atual expire.

Ao terminar, faça logout do Console ou mova o controle deslizante de volta para o modo somente leitura. O sistema remove suas permissões elevadas quando sua sessão expira.

### Passos

1. Selecione o ícone de perfil no canto superior direito do Console para visualizar o painel de configurações do usuário.
2. Para ativar o **modo somente leitura**, mova o controle deslizante para a posição **Elevado** e confirme as alterações.

Read-Only mode status



## Configurar autenticação multifator

Configure a autenticação multifator (MFA) para melhorar a segurança exigindo um segundo método de verificação.

Usuários que utilizam o login único com um provedor de identidade externo ou o site de suporte da NetApp não podem habilitar a autenticação multifator (MFA). Se alguma dessas situações se aplicar a você, você não verá a opção para ativar a autenticação multifator (MFA) nas configurações do seu perfil.

Não habilite o MFA se sua conta de usuário for usada para acesso à API. A autenticação multifator interrompe o acesso à API quando ativada para uma conta de usuário. Use contas de serviço para todo o acesso à API.

### Antes de começar

- Você já deve ter baixado um aplicativo de autenticação, como o Google Authenticator ou o Microsoft Authenticator, para o seu dispositivo.
- Você precisará da sua senha para configurar o MFA.



Se você não tiver acesso ao seu aplicativo de autenticação ou perder seu código de recuperação, entre em contato com o administrador do Console para obter ajuda.

## Passos

1. Selecione o ícone de perfil no canto superior direito do Console para visualizar o painel de configurações do usuário.
2. Selecione **Configurar** ao lado do cabeçalho **Autenticação multifator**.
3. Siga as instruções para configurar o MFA para sua conta.
4. Quando terminar, você será solicitado a salvar seu código de recuperação. Escolha entre copiar o código ou baixar um arquivo de texto contendo o código. Guarde esse código em algum lugar seguro. Você precisará do código de recuperação se perder o acesso ao seu aplicativo de autenticação.

Depois de configurar o MFA, o Console solicitará que você insira um código único do seu aplicativo de autenticação sempre que fizer login.

## Regenere seu código de recuperação MFA

Você só pode usar códigos de recuperação uma vez. Se você usar ou perder o seu, crie um novo.

### Passos

1. Selecione o ícone de perfil no canto superior direito do Console para visualizar o painel de configurações do usuário.
2. Selecione **...** ao lado do cabeçalho **Autenticação Multifator**.
3. Selecione **Regenerar código de recuperação**.
4. Copie o código de recuperação gerado e salve-o em um local seguro.

## Excluir sua configuração de MFA

Ao terminar, faça logout do Console ou mova o controle deslizante de volta para o modo somente leitura. O sistema remove suas permissões elevadas quando sua sessão expira.



Se você não conseguir acessar seu aplicativo de autenticação ou código de recuperação, será necessário entrar em contato com o administrador da organização para redefinir sua configuração de MFA.

### Passos

1. Selecione o ícone de perfil no canto superior direito do Console para visualizar o painel de configurações do usuário.
2. Selecione **...** ao lado do cabeçalho **Autenticação Multifator**.
3. Selecione **Excluir**.

## Entre em contato com o administrador da sua organização

Se precisar entrar em contato com o administrador da sua organização, você pode enviar um e-mail diretamente do Console. O administrador gerencia contas de usuários e permissões dentro da sua organização.



Você deve ter um aplicativo de e-mail padrão configurado no seu navegador para usar o recurso **Entrar em contato com administradores**.

### Passos

1. Selecione o ícone de perfil no canto superior direito do Console para visualizar o painel de configurações do usuário.
2. Selecione **Entrar em contato com administradores** para enviar um e-mail ao administrador da sua organização.
3. Selecione o aplicativo de e-mail a ser usado.
4. Conclua o e-mail e selecione **Enviar**.

## Configurar modo escuro (tema escuro)

Você pode configurar o Console para exibir no modo escuro.

### Passos

1. Selecione o ícone de perfil no canto superior direito do Console para visualizar o painel de configurações do usuário.
2. Mova o controle deslizante **Tema escuro** para ativá-lo.

## **Informações sobre direitos autorais**

Copyright © 2026 NetApp, Inc. Todos os direitos reservados. Impresso nos EUA. Nenhuma parte deste documento protegida por direitos autorais pode ser reproduzida de qualquer forma ou por qualquer meio — gráfico, eletrônico ou mecânico, incluindo fotocópia, gravação, gravação em fita ou storage em um sistema de recuperação eletrônica — sem permissão prévia, por escrito, do proprietário dos direitos autorais.

O software derivado do material da NetApp protegido por direitos autorais está sujeito à seguinte licença e isenção de responsabilidade:

ESTE SOFTWARE É FORNECIDO PELA NETAPP "NO PRESENTE ESTADO" E SEM QUAISQUER GARANTIAS EXPRESSAS OU IMPLÍCITAS, INCLUINDO, SEM LIMITAÇÕES, GARANTIAS IMPLÍCITAS DE COMERCIALIZAÇÃO E ADEQUAÇÃO A UM DETERMINADO PROPÓSITO, CONFORME A ISENÇÃO DE RESPONSABILIDADE DESTES DOCUMENTOS. EM HIPÓTESE ALGUMA A NETAPP SERÁ RESPONSÁVEL POR QUALQUER DANO DIRETO, INDIRETO, INCIDENTAL, ESPECIAL, EXEMPLAR OU CONSEQUENCIAL (INCLUINDO, SEM LIMITAÇÕES, AQUISIÇÃO DE PRODUTOS OU SERVIÇOS SOBRESSAIENTES; PERDA DE USO, DADOS OU LUCROS; OU INTERRUPÇÃO DOS NEGÓCIOS), INDEPENDENTEMENTE DA CAUSA E DO PRINCÍPIO DE RESPONSABILIDADE, SEJA EM CONTRATO, POR RESPONSABILIDADE OBJETIVA OU PREJUÍZO (INCLUINDO NEGLIGÊNCIA OU DE OUTRO MODO), RESULTANTE DO USO DESTES DOCUMENTOS, MESMO SE ADVERTIDA DA RESPONSABILIDADE DE TAL DANO.

A NetApp reserva-se o direito de alterar quaisquer produtos descritos neste documento, a qualquer momento e sem aviso. A NetApp não assume nenhuma responsabilidade nem obrigação decorrentes do uso dos produtos descritos neste documento, exceto conforme expressamente acordado por escrito pela NetApp. O uso ou a compra deste produto não representam uma licença sob quaisquer direitos de patente, direitos de marca comercial ou quaisquer outros direitos de propriedade intelectual da NetApp.

O produto descrito neste manual pode estar protegido por uma ou mais patentes dos EUA, patentes estrangeiras ou pedidos pendentes.

LEGENDA DE DIREITOS LIMITADOS: o uso, a duplicação ou a divulgação pelo governo estão sujeitos a restrições conforme estabelecido no subparágrafo (b)(3) dos Direitos em Dados Técnicos - Itens Não Comerciais no DFARS 252.227-7013 (fevereiro de 2014) e no FAR 52.227- 19 (dezembro de 2007).

Os dados aqui contidos pertencem a um produto comercial e/ou serviço comercial (conforme definido no FAR 2.101) e são de propriedade da NetApp, Inc. Todos os dados técnicos e software de computador da NetApp fornecidos sob este Contrato são de natureza comercial e desenvolvidos exclusivamente com despesas privadas. O Governo dos EUA tem uma licença mundial limitada, irrevogável, não exclusiva, intransferível e não sublicenciável para usar os Dados que estão relacionados apenas com o suporte e para cumprir os contratos governamentais desse país que determinam o fornecimento de tais Dados. Salvo disposição em contrário no presente documento, não é permitido usar, divulgar, reproduzir, modificar, executar ou exibir os dados sem a aprovação prévia por escrito da NetApp, Inc. Os direitos de licença pertencentes ao governo dos Estados Unidos para o Departamento de Defesa estão limitados aos direitos identificados na cláusula 252.227-7015(b) (fevereiro de 2014) do DFARS.

## **Informações sobre marcas comerciais**

NETAPP, o logotipo NETAPP e as marcas listadas em <http://www.netapp.com/TM> são marcas comerciais da NetApp, Inc. Outros nomes de produtos e empresas podem ser marcas comerciais de seus respectivos proprietários.