



Analizando Dados

Data Infrastructure Insights

NetApp
February 11, 2026

This PDF was generated from https://docs.netapp.com/pt-br/data-infrastructure-insights/san_analyzer_overview.html on February 11, 2026. Always check docs.netapp.com for the latest.

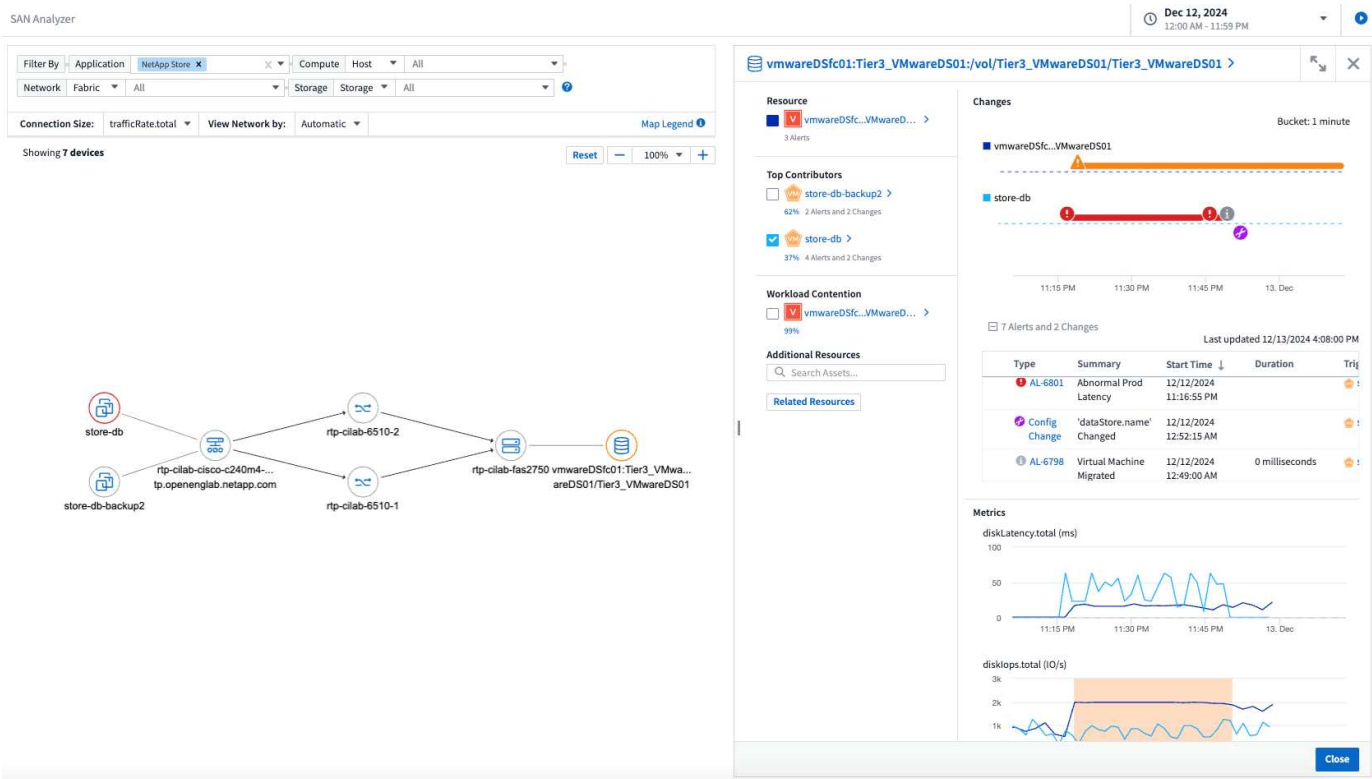
Índice

- Analizando Dados 1
 - Visão geral do SAN Analyzer 1
 - Explore conexões entre seus ativos 1
 - Dicas para solução de problemas 3
 - Visão geral do VM Analyzer 4
 - Explore conexões entre seus ativos 4
 - Veja em ação 5
- Monitorar a saúde da infraestrutura 5
 - O painel de saúde da infraestrutura 5
 - Configurar monitores para uso na integridade da infraestrutura 6
 - Pontuações de saúde explicadas 7

Analizando Dados

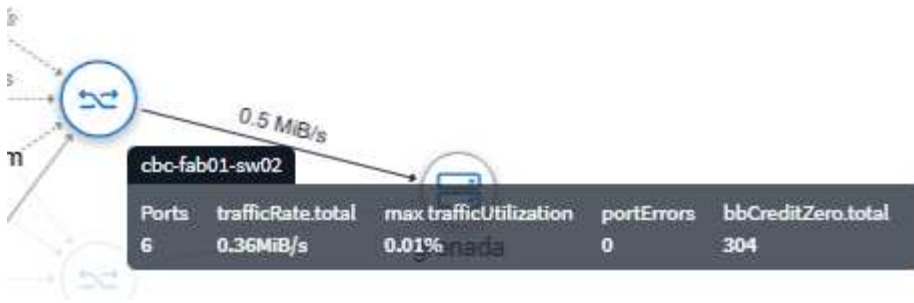
Visão geral do SAN Analyzer

A SAN desempenha um papel crucial no tratamento de cargas de trabalho vitais, mas sua complexidade pode resultar em interrupções significativas e interrupções para o cliente. Com o **SAN Analyzer** da DII, o gerenciamento de SAN se torna mais simples e eficiente. Esta ferramenta poderosa oferece visibilidade de ponta a ponta, mapeando dependências de VM/Host para rede, LUN e armazenamento. Ao fornecer um mapa de topologia interativo, o SAN Analyzer permite que você identifique problemas, entenda mudanças e melhore a compreensão do fluxo de dados. Simplifique o gerenciamento de SAN em ambientes de TI complexos com o SAN Analyzer e aumente sua visibilidade das cargas de trabalho em bloco.



Explore conexões entre seus ativos

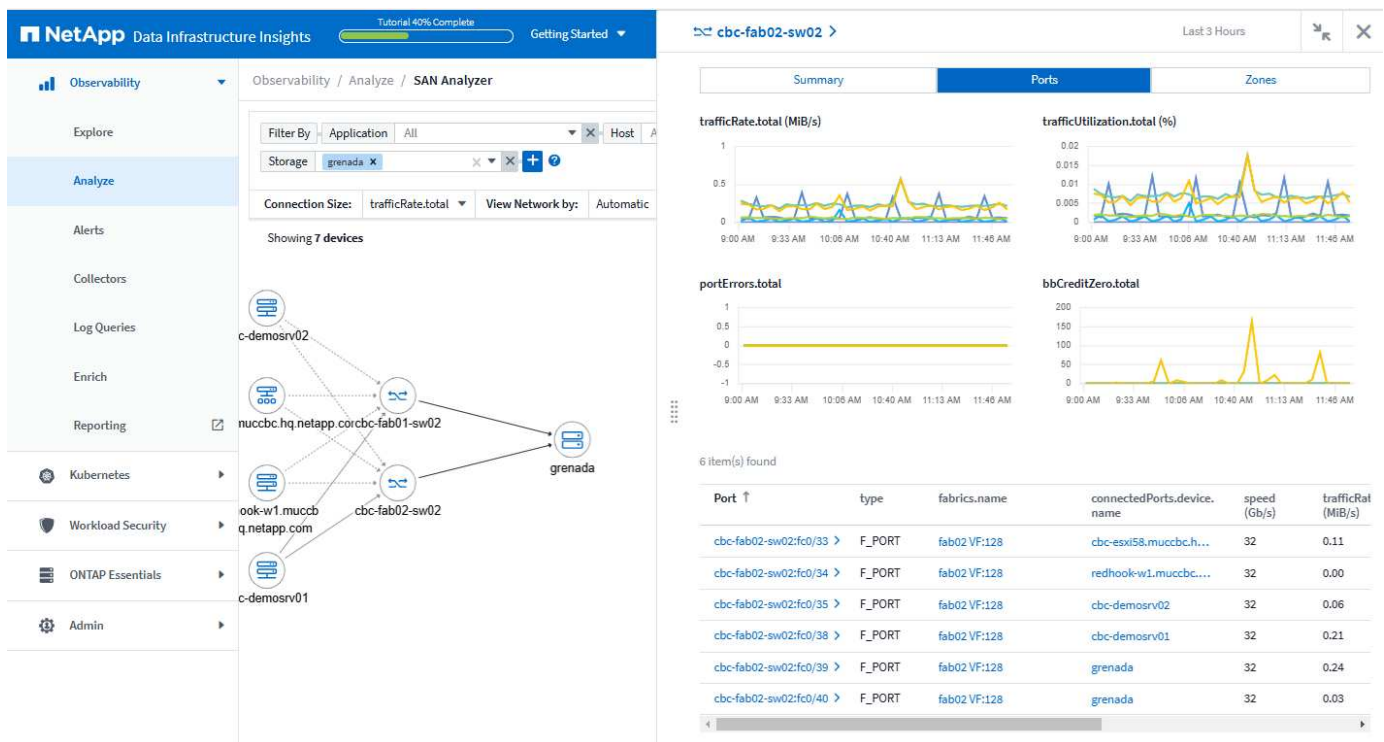
Selecione **Observabilidade > Analisar > SAN Analyzer** para visualizar o SAN Analyzer. Defina um filtro para Aplicativo, Host, Fabric e/ou Armazenamento. O mapa dos objetos é exibido, mostrando os objetos conectados. Passe o mouse sobre um objeto para visualizar as métricas de tráfego dessas conexões.



A maioria dos filtros do SAN Analyzer (incluindo aqueles que você pode adicionar) são contextuais; quando você seleciona um objeto em um desses filtros, as opções apresentadas nos outros menus suspensos de filtros são atualizadas no contexto do(s) objeto(s) selecionado(s). As únicas exceções a isso são Aplicativo, Porta e Switch; esses filtros não são contextuais.

Clicar em um objeto ou grupo abre um painel deslizante fornecendo detalhes adicionais sobre o objeto e suas conexões. O painel deslizante exibe um resumo, que fornece detalhes sobre o objeto selecionado (por exemplo, IP, Hypervisor, Connected Fabrics, etc., dependendo do tipo de objeto) e gráficos mostrando métricas para o objeto, como latência ou IOPS, além de alterações e alertas, se relevantes. Você também pode optar por exibir métricas para os principais objetos correlacionados nos gráficos, se desejar.

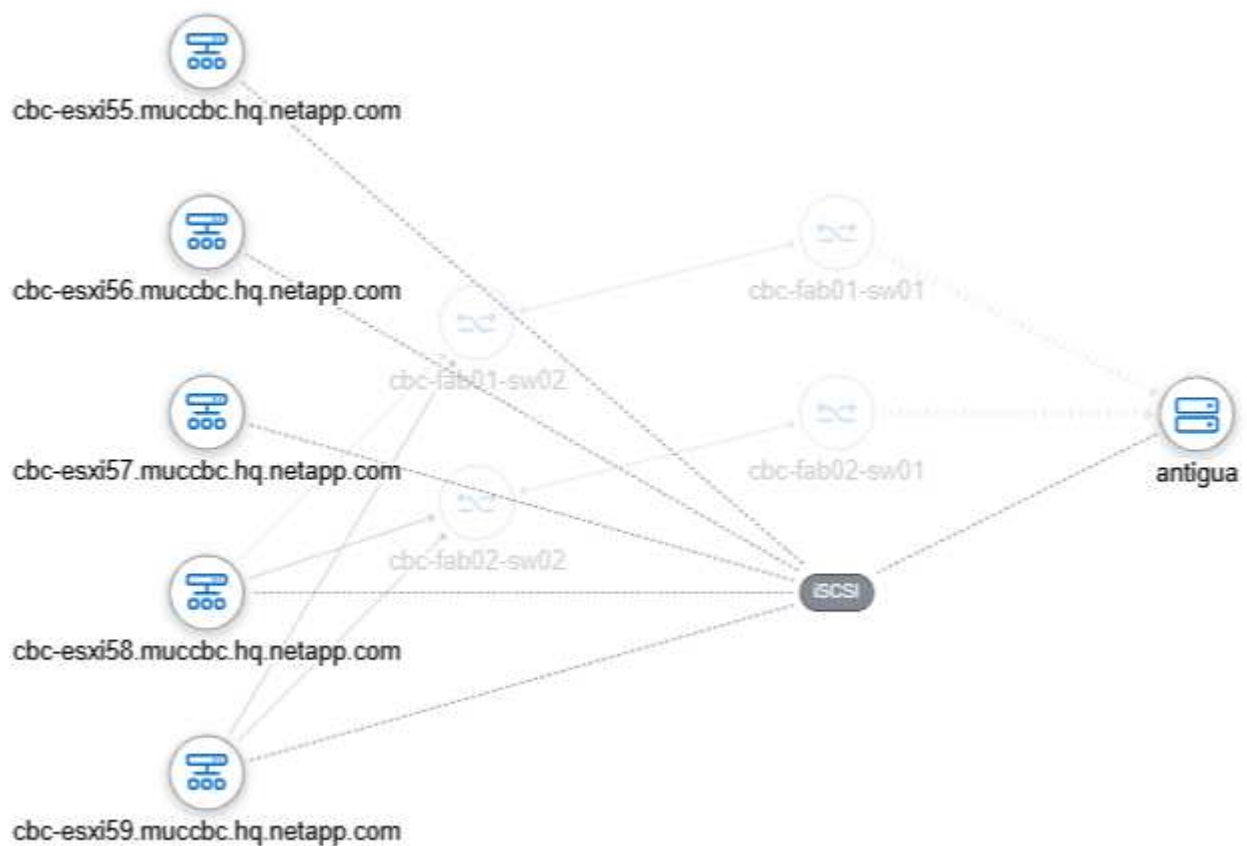
Além da guia Resumo, o painel deslizante exibe guias para coisas como detalhes da porta ou informações da zona, conforme aplicável ao objeto escolhido.



Se o seu ambiente tiver protocolos diferentes, você pode filtrar por iSCSI ou FC:

Filter By	Application	All	X	Host	All	X
Protocol:	All	Connection Size:	trafficRate.total	View Network by:	Automatic	
	All					
	FC					
	iSCSI					

Se o seu ambiente incluir dispositivos iSCSI, passar o mouse sobre o objeto *iSCSI* destacará as conexões relacionadas a esses dispositivos iSCSI relevantes.



Dicas para solução de problemas

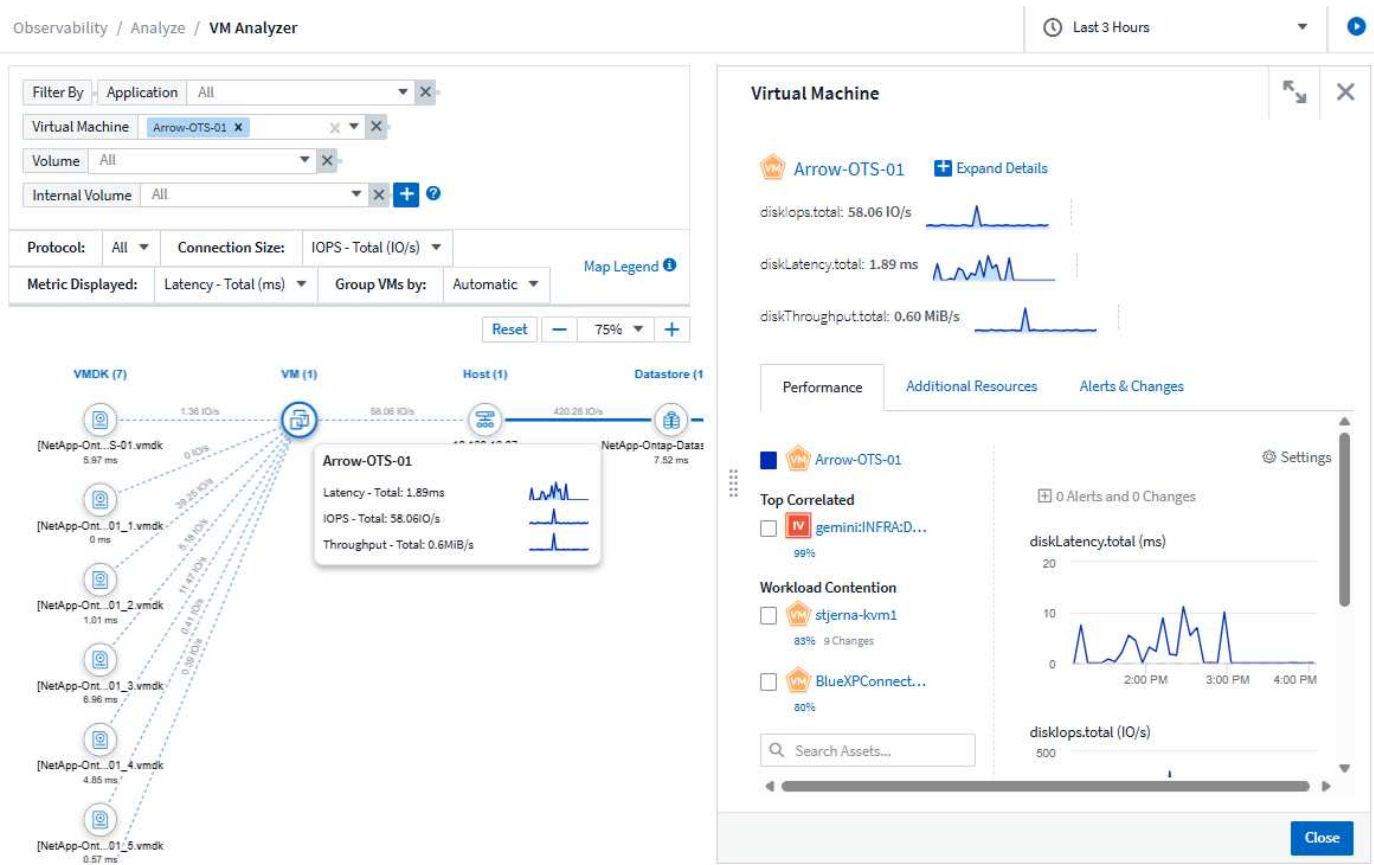
Algumas coisas que você pode tentar se tiver problemas:

Problema:	Experimente isto:
Vejo <0, =0 ou >0 na legenda para métricas como <i>trafficUtilization</i> ou <i>trafficRate</i> .	Isso pode acontecer em casos muito raros, quando os valores métricos estão abaixo de duas casas decimais, como 0,000123. Expandir a janela de tempo pode ajudar a analisar a métrica de forma mais eficaz.

Visão geral do VM Analyzer

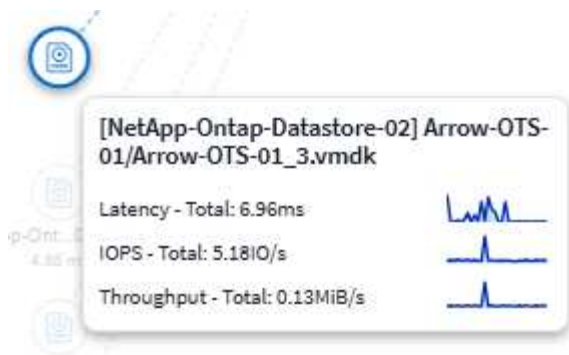
Com o **VM Analyzer** da DII, gerenciar seus ativos virtuais se torna mais simples e eficiente. Esta ferramenta poderosa oferece visibilidade de ponta a ponta, mapeando dependências de VMDK/VM para Host, Datastore, Volume Interno/Volume para Armazenamento.

Ao fornecer um mapa de topologia interativo, o VM Analyzer permite que você identifique problemas, entenda mudanças e melhore a compreensão do fluxo de dados. Simplifique o gerenciamento de VMs e aumente sua visibilidade das cargas de trabalho virtuais.



Explore conexões entre seus ativos

Selecione **Observabilidade > Analisar > VM Analyzer** para visualizar o VM Analyzer. Defina um filtro para Aplicativo, Máquina Virtual, Volume, Volume Interno ou adicione seus próprios filtros. O mapa dos objetos é exibido, mostrando os objetos conectados. Passe o mouse sobre um objeto para visualizar as métricas de tráfego dessas conexões.



A maioria dos filtros do VM Analyzer (incluindo aqueles que você pode adicionar) são contextuais; quando você seleciona um objeto em um desses filtros, as opções apresentadas nos outros menus suspensos de filtros são atualizadas no contexto do(s) objeto(s) selecionado(s).

Clicar em um objeto ou grupo abre um painel deslizante fornecendo detalhes adicionais sobre o objeto e suas conexões. O painel deslizante exibe um resumo, que fornece detalhes sobre o objeto selecionado (por exemplo, taxa de transferência ou utilização, dependendo do tipo de objeto) e gráficos mostrando métricas para o objeto, como latência ou IOPS. Guias adicionais permitem que você explore recursos adicionais relacionados ou alterações e alertas. Você pode optar por exibir métricas para os principais objetos correlacionados ou concorrentes nos gráficos também, se desejar.

Veja em ação

[Solução de problemas simplificada com VM Analyzer \(vídeo\)](#), [janela=ler-mais-tarde](#)

Monitorar a saúde da infraestrutura

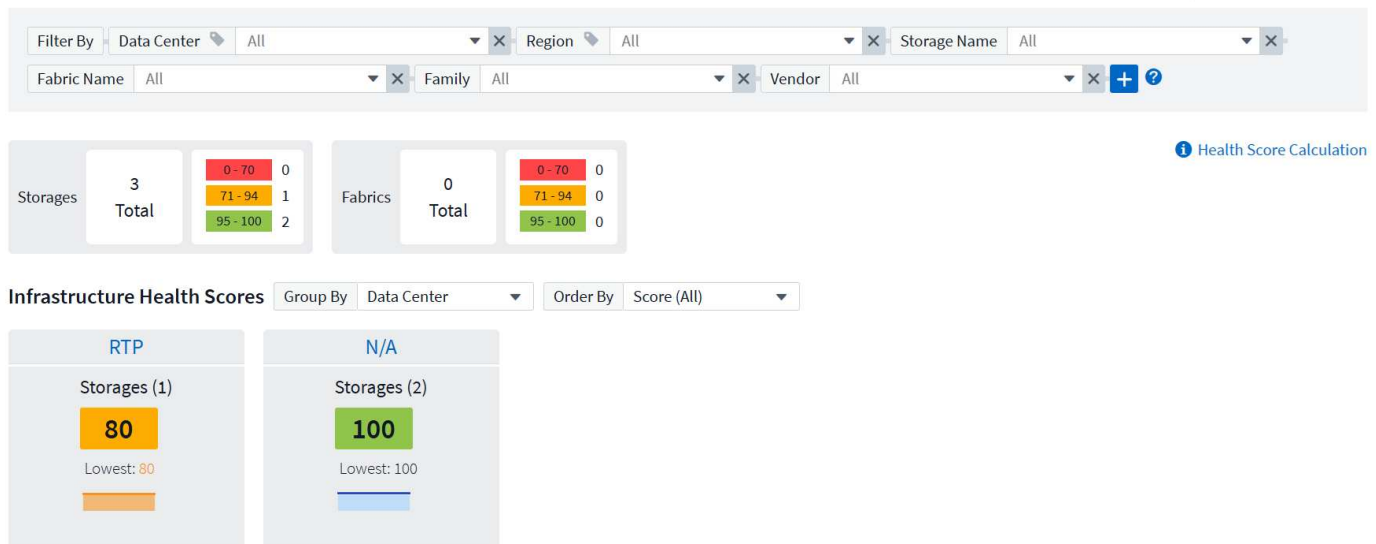
O Data Infrastructure Insights fornece monitoramento abrangente da integridade da infraestrutura que rastreia o desempenho, a capacidade, a configuração e o status dos componentes do seu ambiente de armazenamento. As pontuações de integridade são calculadas com base nos alertas do monitor nessas categorias, fornecendo uma visão unificada da integridade do sistema e permitindo a resolução proativa de problemas.

O painel de saúde da infraestrutura



Monitorar a saúde da infraestrutura é uma "[Pré-visualização](#)" recurso e está sujeito a alterações.

Navegue até **Observabilidade > Analisar** e selecione **Saúde da infraestrutura**. O painel fornece uma visão geral da integridade do seu sistema, com base nas categorias de alertas do monitor e pontuações, conforme explicado abaixo. Defina filtros na parte superior para restringir o foco da sua investigação.



Por padrão, as pontuações de saúde são agrupadas por data center; você pode selecionar o agrupamento que funciona melhor para sua sessão.

Configurar monitores para uso na integridade da infraestrutura

As pontuações de integridade são orientadas por alertas configurados para inclusão nos cálculos de integridade do sistema.

Ao criar um monitor para um objeto de infraestrutura, você pode escolher se deseja incluir alertas do monitor nos cálculos. Na parte inferior da tela, expanda a *Configuração avançada* e selecione *Incluir no cálculo de integridade da infraestrutura*. Selecione uma categoria à qual aplicar o cálculo do monitor:

- **Saúde do componente** - falha do ventilador, processador de serviço offline, etc.
- **Saúde do desempenho** - alta utilização do nó de armazenamento, pico anormal na latência do nó, etc.
- **Saúde da capacidade** - capacidade do pool de armazenamento próxima do limite, espaço insuficiente para instantâneo de LUN, etc.
- **Integridade da configuração** - camada de nuvem inacessível, relacionamento do SnapMirror fora de sincronia, etc.

Associate to an Infrastructure Health Category (optional)

☒ Include in Infrastructure Health Calculation

Select a Health Category

Capacity

Components

Configuration

Performance

Pontuações de saúde explicadas

As pontuações são apresentadas em uma escala de 0 a 100, sendo 100 a saúde plena. Objetos de infraestrutura monitorados que estão enfrentando problemas atualmente ou recentemente diminuirão essa pontuação de acordo com as seguintes médias ponderadas:

- Componentes, Desempenho ou Capacidade: 30% cada
- Configuração: 10%

As pontuações de integridade são impactadas por alertas gerados pelos monitores que você configurou para incluir nos cálculos de integridade da infraestrutura das seguintes maneiras:

- Alertas críticos reduzem a pontuação de saúde pelo peso total da categoria
- Alertas de aviso reduzem a pontuação em *metade* do peso da categoria.

Se alguma categoria não for reportada, a média ponderada será ajustada adequadamente.

Por exemplo: 1 alerta crítico em Componentes (-30) e 1 alerta de advertência em Desempenho (50% de 30 = -15) produzem uma pontuação de saúde de 55 (100 menos 45).

Quando os alertas são resolvidos, essas reduções na pontuação de saúde diminuem gradualmente e a pontuação se recupera totalmente em 2 horas.

Informações sobre direitos autorais

Copyright © 2026 NetApp, Inc. Todos os direitos reservados. Impresso nos EUA. Nenhuma parte deste documento protegida por direitos autorais pode ser reproduzida de qualquer forma ou por qualquer meio — gráfico, eletrônico ou mecânico, incluindo fotocópia, gravação, gravação em fita ou storage em um sistema de recuperação eletrônica — sem permissão prévia, por escrito, do proprietário dos direitos autorais.

O software derivado do material da NetApp protegido por direitos autorais está sujeito à seguinte licença e isenção de responsabilidade:

ESTE SOFTWARE É FORNECIDO PELA NETAPP "NO PRESENTE ESTADO" E SEM QUAISQUER GARANTIAS EXPRESSAS OU IMPLÍCITAS, INCLUINDO, SEM LIMITAÇÕES, GARANTIAS IMPLÍCITAS DE COMERCIALIZAÇÃO E ADEQUAÇÃO A UM DETERMINADO PROPÓSITO, CONFORME A ISENÇÃO DE RESPONSABILIDADE DESTES DOCUMENTOS. EM HIPÓTESE ALGUMA A NETAPP SERÁ RESPONSÁVEL POR QUALQUER DANO DIRETO, INDIRETO, INCIDENTAL, ESPECIAL, EXEMPLAR OU CONSEQUENCIAL (INCLUINDO, SEM LIMITAÇÕES, AQUISIÇÃO DE PRODUTOS OU SERVIÇOS SOBRESSALENTE; PERDA DE USO, DADOS OU LUCROS; OU INTERRUPÇÃO DOS NEGÓCIOS), INDEPENDENTEMENTE DA CAUSA E DO PRINCÍPIO DE RESPONSABILIDADE, SEJA EM CONTRATO, POR RESPONSABILIDADE OBJETIVA OU PREJUÍZO (INCLUINDO NEGLIGÊNCIA OU DE OUTRO MODO), RESULTANTE DO USO DESTES DOCUMENTOS, MESMO SE ADVERTIDA DA RESPONSABILIDADE DE TAL DANO.

A NetApp reserva-se o direito de alterar quaisquer produtos descritos neste documento, a qualquer momento e sem aviso. A NetApp não assume nenhuma responsabilidade nem obrigação decorrentes do uso dos produtos descritos neste documento, exceto conforme expressamente acordado por escrito pela NetApp. O uso ou a compra deste produto não representam uma licença sob quaisquer direitos de patente, direitos de marca comercial ou quaisquer outros direitos de propriedade intelectual da NetApp.

O produto descrito neste manual pode estar protegido por uma ou mais patentes dos EUA, patentes estrangeiras ou pedidos pendentes.

LEGENDA DE DIREITOS LIMITADOS: o uso, a duplicação ou a divulgação pelo governo estão sujeitos a restrições conforme estabelecido no subparágrafo (b)(3) dos Direitos em Dados Técnicos - Itens Não Comerciais no DFARS 252.227-7013 (fevereiro de 2014) e no FAR 52.227- 19 (dezembro de 2007).

Os dados aqui contidos pertencem a um produto comercial e/ou serviço comercial (conforme definido no FAR 2.101) e são de propriedade da NetApp, Inc. Todos os dados técnicos e software de computador da NetApp fornecidos sob este Contrato são de natureza comercial e desenvolvidos exclusivamente com despesas privadas. O Governo dos EUA tem uma licença mundial limitada, irrevogável, não exclusiva, intransferível e não sublicenciável para usar os Dados que estão relacionados apenas com o suporte e para cumprir os contratos governamentais desse país que determinam o fornecimento de tais Dados. Salvo disposição em contrário no presente documento, não é permitido usar, divulgar, reproduzir, modificar, executar ou exibir os dados sem a aprovação prévia por escrito da NetApp, Inc. Os direitos de licença pertencentes ao governo dos Estados Unidos para o Departamento de Defesa estão limitados aos direitos identificados na cláusula 252.227-7015(b) (fevereiro de 2014) do DFARS.

Informações sobre marcas comerciais

NETAPP, o logotipo NETAPP e as marcas listadas em <http://www.netapp.com/TM> são marcas comerciais da NetApp, Inc. Outros nomes de produtos e empresas podem ser marcas comerciais de seus respectivos proprietários.