



# **Visão geral da Interoperability Matrix Tool**

## **Interoperability Matrix Tool**

NetApp

January 31, 2025

This PDF was generated from <https://docs.netapp.com/pt-br/interoperability-matrix-tool/index.html> on January 31, 2025. Always check docs.netapp.com for the latest.

# Índice

Visão geral da Interoperability Matrix Tool .....	1
Comece a usar a Interoperability Matrix Tool .....	1
Use a página inicial da ferramenta de Matriz de interoperabilidade .....	2
Realize pesquisas comuns .....	3
Trabalhar com o anfitrião SAN ONTAP Pesquisa simplificada .....	3
Trabalhe com a Pesquisa de soluções .....	4
Trabalhe com List e Find .....	6
Trabalhar com Pesquisa Avançada .....	6
Explore a ferramenta Matriz de interoperabilidade .....	7
Use a assinatura .....	8
Use notificações .....	8
Capacidades de pesquisa guardadas .....	8
Usando não é possível encontrar Config .....	9
Ferramentas disponíveis na caixa de ferramentas .....	9
Relatórios de solução .....	10
Trabalhe com preferências .....	10
Fluxo de trabalho de pesquisa da Interoperability Matrix Tool .....	11
Trabalhe com o assistente de pesquisa .....	11
Trabalhar com caixa de texto de pesquisa .....	11
Utilize refinar critérios de pesquisa .....	11
Encontre um sistema operacional host compatível para seus produtos .....	11
Encontre o host Windows Server compatível para seus produtos .....	12
Encontre compatibilidade com cartões HBA .....	13
Encontre uma configuração específica e verificando a atualização do produto ou a capacidade de suporte de downgrade .....	13
Trabalhe com resultados .....	14
Crie compatibilidade completa entre os produtos .....	15
Veja políticas e diretrizes .....	15
Use e se .....	16
A ferramenta Active IQ Interop Advisor para determinar a compatibilidade .....	16
Relatar um problema .....	16
Defina e introduza os critérios de pesquisa .....	17
Adicionar componentes aos critérios de pesquisa .....	17
Adicione soluções aos critérios de pesquisa .....	18
Adicione nomes de configuração aos critérios de pesquisa .....	18
Trabalhe com critérios salvos, pesquisas recentes e configurações .....	20
Salve os critérios de pesquisa .....	20
Compartilhamento de critérios de pesquisa salvos com outros usuários .....	20
Carregue os critérios guardados .....	22
Editar critérios guardados .....	22
Eliminar critérios guardados .....	22
Guardar a configuração .....	23
Inscrever-se em configurações .....	23

Cancelar a subscrição das configurações subscritas . . . . .	24
Carregue a configuração guardada . . . . .	24
Remova a configuração das tags salvas . . . . .	24
Eliminar nomes de etiquetas . . . . .	25
Salve uma pesquisa recente . . . . .	25
Ver critérios de pesquisa recentes . . . . .	25
Encontre a compatibilidade usando critérios de pesquisa de refine . . . . .	27
Aviso de compatibilidade . . . . .	27
A página refinar critérios de pesquisa para verificar a compatibilidade . . . . .	27
Aplique filtros às categorias . . . . .	28
Modifique os critérios de pesquisa . . . . .	28
Gere o URL . . . . .	28
Compreender e utilizar os resultados da ferramenta de Matriz de interoperabilidade. . . . .	30
Pesquisas de configuração suportadas . . . . .	30
Use a comparação de linhas . . . . .	31
Crie uma vista de ponta a ponta para uma configuração selecionada . . . . .	32
Exportar resultados de configuração . . . . .	32
Como usar e se . . . . .	33
Selecione um componente para atualizar ou fazer downgrade . . . . .	33
Inscreva-se em soluções de armazenamento, categorias ou componentes . . . . .	34
Inscreva-se em soluções de armazenamento . . . . .	34
Inscreva-se em categorias . . . . .	35
Subscrever componentes . . . . .	35
Solucionar problemas da ferramenta de Matriz de interoperabilidade. . . . .	36
Obtenha mais informações . . . . .	37
Avisos legais . . . . .	38
Direitos de autor . . . . .	38
Marcas comerciais . . . . .	38
Patentes . . . . .	38
Política de privacidade . . . . .	38

# Visão geral da Interoperability Matrix Tool

A ferramenta de Matriz de interoperabilidade do NetApp (IMT) é uma aplicação baseada na Web. O IMT permite pesquisar configurações de produtos e componentes NetApp que atendam aos padrões e requisitos especificados pela NetApp. O IMT mantém um repositório de configurações e fornece uma interface amigável para facilitar o acesso das informações de configuração suportadas.

Você pode acessar o IMT a partir do site de suporte da NetApp usando um dos seguintes navegadores padrão:

- Para Windows:
  - Chrome N e N-1
  - Mozilla Firefox N e N-1



N significa a versão mais recente.

- Internet Explorer 11 e Edge

- Para Mac:

- Chrome N e N-1
- Mozilla Firefox N e N-1
- Safari 8 e posterior



A ferramenta de Matriz de interoperabilidade aceita links de URL com critérios para simplificar determinados casos de uso. Quando você clica em um link de outra ferramenta para abrir o IMT, você pode aterrar em uma página do playground, em vez da página inicial, com uma solução e determinados componentes pré-selecionados.

## Comece a usar a Interoperability Matrix Tool

A ferramenta de Matriz de interoperabilidade (IMT) é uma aplicação baseada na Web que utiliza para pesquisar a compatibilidade dos seus produtos utilizando diferentes soluções, configurações, componentes e categorias.

Para facilitar a navegação e a clareza, esta ferramenta é dividida em três páginas: **Digite critérios, refinar critérios de pesquisa e resultados**. Tem de introduzir os critérios de pesquisa na primeira página. Com base nos seus critérios de pesquisa, pode ver a compatibilidade do seu produto na página **refinar critérios de pesquisa**. Este tópico dará uma rápida análise de como usar o IMT.

Você pode ver os resultados na página **resultados**. Usando essa ferramenta, você pode procurar componentes, fazer seleções, critérios de construção e visualizar as compatibilidades do seu produto.

Você pode realizar as seguintes tarefas:

A utilizar esta página...	Você pode executar essas tarefas...
Introduza os critérios	Insira um critério de pesquisa e procure uma solução, componente, configuração e categoria. Se souber o nome da solução, pode procurar uma solução utilizando o <b>anfitrião SAN ONTAP simplificado</b> ou o recurso <b>Pesquisa de solução</b> . Se você souber o nome de um componente, pode procurar um componente usando o recurso <b>Lista e Localizar</b> ou <b>Pesquisa Avançada</b> .
Refinar critérios de pesquisa	Encontre mais resposta definitiva sim ou não à solução, componente, configuração e categoria compatíveis para o seu produto. Você tem uma opção para alterar os critérios iniciais que você inseriu na primeira página usando <b>alterar critérios</b> ou <b>Tente um método diferente</b> . Aplique filtros nos componentes de cada categoria para encontrar a melhor configuração adequada para o seu produto. Remova os filtros que você aplicou usando <b>Limpar tudo</b> ou o ícone <b>desfazer</b> .
Resultados	Depois de clicar em <b>continuar</b> , no ícone > ou no separador na segunda página, veja a página <b>resultados</b> . Você pode exibir os componentes, notas e detalhes do histórico de uma configuração, classificar os resultados da pesquisa, exibir os critérios de pesquisa selecionados, modificar os critérios de pesquisa, filtrar os resultados da pesquisa e exportar resultados da pesquisa para uma Planilha do Microsoft Excel.

## Use a página inicial da ferramenta de Matriz de interoperabilidade

A página inicial da ferramenta de Matriz de interoperabilidade (IMT) permite que você use **Host SAN ONTAP simplificado**, **Pesquisa de solução**, **Lista e Localizar** e **Pesquisa Avançada**.

Você pode definir qualquer uma dessas opções como sua pesquisa padrão usando a estrela **Definir como padrão**. Quando clica em qualquer uma das opções, a página relevante abre-se para explorar as configurações compatíveis.



Para encontrar pesquisas salvas anteriormente, você pode usar o menu **Pesquisa salva**. Se não conseguir encontrar a configuração de que necessita, clique no menu **não consegue encontrar Config?** e comunique o problema.

# Realize pesquisas comuns

Use os cartões na página inicial da ferramenta de Matriz de interoperabilidade (IMT) para realizar pesquisas comuns, incluindo o **anfitrião SAN ONTAP simplificado**, **Pesquisa de soluções**, **Lista e localização** e **Pesquisa Avançada**.

Ao abrir o IMT, você verá os tipos de pesquisa mais comuns na página inicial:

- **Anfitrião SAN ONTAP simplificado**
- **Pesquisa de soluções**
- **Liste e encontre**
- **Pesquisa avançada**

Você também pode assistir "[vídeos de treinamento](#)" ou abrir o "[Consultor da Active IQ](#)" a partir da página inicial.

## Trabalhar com o anfitrião SAN ONTAP Pesquisa simplificada

Verifique a compatibilidade das combinações versão do ONTAP e versão de armazenamento em Flash ou malha. Você pode refinar ainda mais sua pesquisa de compatibilidade para cada componente relevante.

### Sobre esta tarefa

Você pode verificar a compatibilidade entre seus dispositivos de armazenamento flash ou de malha na SAN com a versão ONTAP que deseja usar e outros componentes relevantes. Você pode escolher entre **Expert view** ou **Novice view**.



Clique na opção **Definir como padrão** para abrir automaticamente uma pesquisa de **Host SAN ONTAP simplificado** sempre que abrir o IMT.

### Passos

1. Clique em **anfitrião SAN ONTAP simplificado** na página inicial.
2. Selecione a vista que pretende utilizar:
  - a. Clique em **Vista especializada** para ver as opções de critérios avançados.
  - b. Clique em **visualização guiada** para ver as opções de critérios simplificados e guiados.
3. Em **Vista de aviso**, selecione as opções de critérios de pesquisa à medida que forem exibidas.
  - a. Clique em **Skip** para passar para o próximo componente sem fazer uma seleção. Você pode retornar ao componente clicando em **Unskip** conforme necessário.
  - b. Quando terminar, clique em **Exibir resultados** para ver as configurações suportadas para seus critérios de pesquisa.
4. Em **Vista especializada**, selecione os critérios de pesquisa que pretende utilizar para os vários componentes. Recomendamos que você passe da esquerda para a direita, pois cada seleção refinará os critérios restantes. Você não precisa fazer uma seleção para cada componente.

- a. Quando terminar, clique em **Exibir resultados** para ver as configurações suportadas para seus critérios de pesquisa.
5. Você também pode fazer o seguinte como parte do **Host SAN ONTAP simplificado**:
  - a. Clique no ícone do livro para ver a política e as diretrizes aplicáveis à sua seleção.
  - b. Clique no ícone de cadeia para gerar um URL compartilhável para suas seleções que você pode compartilhar com outras pessoas.
  - c. Selecione o ícone desfazer para limpar todas as seleções e começar de novo.
6. Na tela resultados, você pode fazer o seguinte:
  - a. Veja os detalhes, alertas e avisos de informações sobre sua configuração.
  - b. Clique no ícone de estrela para tornar esta pesquisa um favorito. Nomeie e descreva a configuração. Isso se torna uma pesquisa salva, visível no menu **Pesquisa salva**. Você também pode assinar a configuração aqui, que irá notificá-lo quando as alterações forem feitas. Se você se inscrever, você também verá isso listado no menu **assinaturas**.
  - c. Passe o Mouse sobre o **Build End to End View with** para encontrar soluções adicionais compatíveis.
  - d. Clique em **e se** para alterar componentes e explorar outras opções de compatibilidade.

## Trabalhe com a Pesquisa de soluções

Você pode pesquisar diferentes soluções de armazenamento e adicionar ou remover soluções de seus critérios de pesquisa. Você pode usar a caixa de texto de pesquisa na página **Pesquisa de solução** para procurar uma solução específica. As soluções acessadas com frequência são exibidas no campo **Pesquisa de soluções**.

### Sobre esta tarefa

A página **Pesquisa de solução** inclui uma guia **Catálogo de soluções** e uma guia **Assistente de mapeamento**. Na guia **Assistente de mapeamento**, você pode ver a categoria de uma solução selecionada selecionando **mapa por categoria** ou **mapa por solução**.

#### Catálogo de soluções

Na guia **Catálogo de soluções**, você pode **Filtrar soluções** usando a barra de filtros.

Também pode selecionar as configurações **incluir PVR Required, EOS e Obsolete** se pretender incluir essas configurações.

#### Assistente de mapeamento

A seguir estão os dois tipos de modos de área de trabalho:

- **Mapa por categoria:** Você pode selecionar uma categoria das categorias listadas e habilitar todas as soluções que contêm a categoria selecionada, com soluções válidas no topo da lista. Você pode adicionar soluções únicas ou múltiplas à sua escolha. Você pode usar a caixa de texto **pesquisar categorias** para procurar uma categoria específica.
- **Mapa por solução:** Você pode selecionar uma solução das soluções listadas e habilitar todas as soluções que contêm a solução selecionada, com soluções válidas no topo da lista. Você pode adicionar soluções únicas ou múltiplas à sua escolha. Você pode usar a caixa de texto **Search Solutions** para procurar uma categoria específica.

Também pode selecionar as configurações **incluir PVR Required, EOS e Obsolete** se pretender incluir essas configurações.

Quando terminar, você pode ver os itens selecionados em **Selected Storage Solutions**. Clique em **Exibir critérios de Pesquisa** ou **Pular para os resultados**.

## Pesquisa guiada

**Pesquisa Guiada** é ativada quando você seleciona uma solução. A **Pesquisa Guiada** fornece um fluxo de trabalho orientado para refinar ainda mais os critérios.

## Passos

1. Clique em **Pesquisa de solução** na página inicial.
2. Selecione a vista que pretende utilizar:
  - a. Clique na visualização **Expert** para ver as opções de critérios avançados.
  - b. Clique na **visualização guiada** para ver as opções de critérios simplificados e guiados.
3. Na vista **Novice**, selecione as opções de critérios de pesquisa à medida que forem exibidas:
  - a. Clique em **Skip** para passar para o próximo componente sem fazer uma seleção. Você pode retornar ao componente clicando em **Unskip** conforme necessário.
  - b. Após as primeiras cinco seleções, clique em **Mostrar mais** para continuar refinando seus critérios de pesquisa. Você pode retornar à visualização anterior clicando em **Mostrar menos**.
  - c. Quando terminar, clique em **Exibir resultados** para ver as configurações suportadas para seus critérios de pesquisa.
4. Em **Vista especializada**, selecione os critérios de pesquisa que pretende utilizar para os vários componentes. Recomendamos que você passe da esquerda para a direita, pois cada seleção refinará os critérios restantes. Você não precisa fazer uma seleção para cada componente.
  - a. Quando terminar, clique em **Exibir resultados** para ver as configurações suportadas para seus critérios de pesquisa.
5. Você também pode fazer o seguinte como parte de **Pesquisa de solução**:
  - a. Clique no ícone do livro para ver a política e as diretrizes aplicáveis à sua seleção.
  - b. Clique no ícone de cadeia para gerar um URL compartilhável para suas seleções que você pode compartilhar com outras pessoas.
  - c. Selecione o ícone desfazer para limpar todas as seleções e começar de novo.
6. Na tela resultados, você pode fazer o seguinte:
  - a. Veja os detalhes, alertas e avisos de informações sobre sua configuração.
  - b. Clique no ícone de estrela para tornar esta pesquisa um favorito. Nomeie e descreva a configuração. Isto torna-se uma pesquisa guardada, visível a partir do menu Pesquisa guardada. Você também pode assinar a configuração aqui, que irá notificá-lo quando as alterações forem feitas. Se você se inscrever, você também verá isso listado no menu **assinaturas**.
  - c. Passe o Mouse sobre o **Build End to End View with** para encontrar soluções adicionais compatíveis.
  - d. Clique em **e se** para alterar componentes e explorar outras opções de compatibilidade.



# Trabalhe com List e Find

Na área de trabalho de componentes **List and Find**, você pode visualizar as melhores configurações possíveis para seus componentes.

## Sobre esta tarefa

Use o painel **Component Explorer** à esquerda para visualizar as configurações dos componentes selecionados. O painel à direita exibe as soluções; cada guia representa uma solução de armazenamento e o número de configurações que usam os componentes selecionados. Se o botão de alternância **Logic** verde na **List and Find Component Workarea** estiver definido como **OU**, você poderá procurar soluções que tenham configurações contendo componentes únicos. Se o botão verde **Logic** estiver definido como **E**, pode procurar soluções com configurações que contenham todos os componentes selecionados. Se vários componentes forem selecionados dentro do mesmo tipo de componente, o botão será definido como **OU**.

## Passos

1. Clique em **Listar e encontrar** na página inicial.
2. Procure um nome de componente no **Component Explorer** ou expanda a seleção para adicionar componentes à **List and Find Component Workarea**.



Você pode selecionar soluções habilitadas específicas depois de adicionar um componente à **List and Find Component Workarea** antes de clicar em **Next**. Você também pode exportar um máximo de 3000 linhas para uma solução de cada vez em uma Planilha do Excel ou PDF.

3. Clique em **seguinte** para ver onde os componentes são usados em configurações em várias soluções na página **resultados**. É apresentada a configuração mais compatível para a sua lista de componentes.

## Trabalhar com Pesquisa Avançada

Você pode pesquisar componentes diferentes usando a **Pesquisa Avançada** para adicionar ou remover componentes de seus critérios de pesquisa. Você pode usar a caixa de texto de pesquisa na janela **Pesquisa avançada** para pesquisar componentes.

Você pode usar os seguintes filtros conforme necessário:

- Selecione **não mostrar componentes de suporte limitado** para evitar ver componentes com suporte limitado nos resultados.
- Selecione **não mostrar componentes EOVS** para evitar ver componentes com suporte de fim de versão nos resultados.

Nesta página, você também pode visualizar o **Explorador de componentes**, **carregar critérios ou configurações salvas** ou usar o **Assistente de Pesquisa**.

# Explore a ferramenta Matriz de interoperabilidade

A ferramenta de Matriz de interoperabilidade (IMT) é uma aplicação baseada na Web que utiliza para procurar compatibilidade e configurações suportadas para os seus produtos NetApp.

Você pode executar as seguintes tarefas:

Usando este...	Você pode executar essas tarefas...
Página inicial	PESQUISE utilizando <b>anfitrião SAN ONTAP simplificado</b> , <b>Pesquisa de soluções</b> , <b>Lista e localização</b> e <b>Pesquisa Avançada</b> para ver a compatibilidade. Fornece um link direto para os vídeos <b>Treinamento</b> e o <b>Consultor Interop Active IQ</b> .
Host SAN ONTAP simplificado	Verifique a compatibilidade das combinações versão do ONTAP e versão de armazenamento em Flash/Fabric.
Pesquisa de solução	Procure por solução e adicione critérios para verificar a compatibilidade.
Lista e encontrar	Saiba onde o componente é usado em várias configurações e em todas as soluções.
Pesquisa avançada	Procure componentes e adicione critérios para verificar a compatibilidade.
Subscrições	Veja as configurações <b>Storage Solution</b> , <b>Category</b> ou <b>Component</b> que você já assinou.
Notificações	Ver notificações de atualização do IMT.
Pesquisa guardada	Abra as pesquisas que você salvou anteriormente.
Não é possível encontrar Config	Use para relatar uma configuração que não é possível localizar no IMT.
Caixa de ferramentas	Acesse ferramentas dependendo da sua função como <b>Cliente</b> , <b>Parceiro</b> ou <b>funcionário interno da NetApp</b> .
Relatórios	Configurações de exportação para uma solução usando o relatório <b>Complete Daily Exports</b> ou exportar componentes de suporte de fim de versão usando o relatório <b>Component EOVS Summary</b> .
Preferência	Crie uma lista de categorias favoritas <b>Lista e Localizar</b> . Essas categorias aparecem na parte superior do <b>Component Explorer</b> em <b>List and Find</b> .
Ajuda	Clique em <b>Novidades</b> para visualizar as notas de versão mais recentes do IMT. Clique em <b>Ajuda Online</b> para visualizar este conjunto de ajuda da Interoperability Matrix Tool. Clique em <b>Treinamento</b> para ver vídeos explorando como usar a ferramenta Matriz de interoperabilidade, verifique o " <a href="#">Centro de Aprendizagem NetApp</a> ". Para relatar um problema ou fornecer feedback para a ferramenta de Matriz de interoperabilidade, clique no link <b>relatar um problema</b> . Clique em <b>FAQ</b> para ver as perguntas e respostas mais frequentes sobre o IMT. Clique em <b>iniciativa de dados</b> , se disponível, para ver a limpeza planejada do banco de dados IMT. Clique em <b>About IMT</b> para ver a versão e a declaração de direitos autorais. Clique em <b>problemas conhecidos</b> para ver erros relatados e não resolvidos no produto.

Usando este...	Você pode executar essas tarefas...
Faça um passeio	Veja uma visita guiada ao redor do IMT.
<Your name>	Clique para <b>logout</b> do IMT.



Se você redimensionar a janela, todas as páginas ficarão responsivas.

## Use a assinatura

O link **Subscription** permite que você assine **Storage Solution**, **Category** ou **Component**. Se você se inscreveu em uma determinada solução de armazenamento, categoria ou componente, receberá um e-mail somente se forem feitas alterações nas soluções, categorias ou componentes subscritos.

Você receberá e-mails para as seguintes assinaturas:

1. **Solução de armazenamento:** Quando as alterações são feitas na atualização de status, categorias associadas ou desassociadas e configurações adicionadas ou excluídas.
2. **Categoria:** Quando os componentes são adicionados ou excluídos da categoria.
3. **Componente:** Quando as alterações são feitas no nome de exibição do componente ou estado do componente.



Você receberá um e-mail dependendo do tipo de frequência selecionado. Os dois tipos de frequência são os seguintes:

- **Imediato:** Você receberá um e-mail imediatamente quando quaisquer alterações forem feitas nas soluções, categorias ou componentes subscritos.
- **Resumo:** Você receberá um e-mail acumulado a cada sete dias refletindo todas as alterações feitas nas soluções, categorias ou componentes subscritos.

## Use notificações

O menu **notificações** exibe as notificações atuais.

## Capacidades de pesquisa guardadas

Você pode carregar diferentes soluções ou configurações usando o menu **Pesquisa salva**, que permite navegar para resultados de pesquisa salvos anteriormente, resultados de pesquisa recentes e configurações salvas.

A guia **critérios de pesquisa** contém suas pesquisas salvas. Nesta guia, você pode compartilhar pesquisas ou ver pesquisas que outras pessoas compartilharam com você. A guia **Configuração** mantém suas configurações salvas. Nesta guia, você pode compartilhar configurações ou exibir configurações que outras pessoas compartilharam com você.

A aba **Pesquisa recente** contém os últimos 30 conjuntos de critérios de pesquisa, dos mais recentes aos mais antigos. Ele também lista o **fluxo de Pesquisa** que indica a página de origem, que pode ser **Lista e Localizar**, **Explorador de soluções** ou **Pesquisa Avançada**. Os critérios são guardados automaticamente.

Esta página também lista a **Data da última modificação** de uma pesquisa salva ou recente. Você pode **carregar** uma pesquisa na lista para visualizar os critérios ou configurações respectivamente.

## Usando não é possível encontrar Config

Se não conseguir encontrar a configuração de que necessita, pode comunicar o problema à equipa de suporte utilizando a funcionalidade **não CONSEGUE ENCONTRAR CONFIGURAÇÃO?**.

Abra o menu **não é possível encontrar Config?** para relatar um problema. Preencha e envie o formulário para assistência.

## Ferramentas disponíveis na caixa de ferramentas

A guia **Toolbox** mostra uma lista de ferramentas úteis divididas em três categorias de usuários. Um link é exibido para cada ferramenta.

- Clientes
  - Active IQ
  - Config Advisor
  - ConfigEdge
  - Hardware Universe
  - Consultor Interop da Active IQ
  - Site público da NetApp
  - Site de suporte da NetApp
  - Uma coleta
  - Analisador unificado
- Parceiros
  - Field Portal
  - LatX
  - QuoteEdge
  - SmartSolve
  - Sinergia
  - Modelador de desempenho do sistema
  - Ferramenta de atualização técnica
- Interno ao NetApp
  - Ágil
  - BURT
  - ÉPICO

# Relatórios de solução

Você pode visualizar e baixar versões Excel ou PDF de relatórios de solução usando o recurso **relatórios > exportações diárias completas**. Você também pode baixar a versão do Excel do **componente EOVS Summary**, que lista os componentes que chegaram ao final do suporte de versão.

## Trabalhe com preferências

O menu **Preferences List and Find Category Preferences** abre a página **List and Find Category Preferences**, onde você pode salvar suas categorias favoritas no topo da lista **List and Find Component Explorer**.

### Sobre esta tarefa

Você pode usar a página **Listar e encontrar Preferências de Categoria** para selecionar suas categorias favoritas. Essas categorias aparecem na parte superior da lista **List and Find Component Explorer** e são encaixadas em vermelho.

### Passos

1. Clique em **Preferences List (Lista de preferências)** e localize **Category Preferences** (Preferências) na página inicial. A página **List and Find Category Preferences** é aberta.
2. Selecione as categorias que pretende guardar como favoritos. Você pode rolar pela lista ou procurar por categorias no campo **categorias de Pesquisa**. Você pode selecionar quantas categorias você precisa.
3. Clique em **Salvar** para manter suas preferências. Se necessário, você pode clicar em **Redefinir** para limpar a lista de preferências existente.
4. Para ver as suas preferências, clique em **Home** e, em seguida, clique em **List and Find**. Suas categorias favoritas aparecem na parte superior do **Component Explorer**, delineado em vermelho.

# Fluxo de trabalho de pesquisa da Interoperability Matrix Tool

À medida que você começa a usar a Interoperability Matrix Tool, é importante entender alguns dos casos de uso gerais explicados usando os fluxos de trabalho.

## Trabalhe com o assistente de pesquisa

**Assistente de Pesquisa** fornece sugestões para explorar as configurações compatíveis dependendo dos critérios de pesquisa inseridos. A seção **Assistente de Pesquisa** exibe as categorias comumente usadas a partir das quais você pode selecionar componentes a serem incluídos nos critérios de pesquisa. Dependendo do componente selecionado, o assistente de pesquisa exibe os componentes e soluções compatíveis.

Caso tenha introduzido critérios de pesquisa incorretos e a ferramenta de Matriz de interoperabilidade (IMT) não consiga encontrar resultados, o **Assistente de Pesquisa** apresenta as sugestões para corrigir os critérios de pesquisa.

## Trabalhar com caixa de texto de pesquisa

Você pode pesquisar componentes, soluções, categorias e configurações usando a caixa de texto de pesquisa. Dependendo do texto inserido, a caixa de texto de pesquisa exibe possíveis correspondências que podem ser incluídas nos critérios de pesquisa.

## Utilize refinar critérios de pesquisa

**Refinar critérios de pesquisa** permite explorar configurações compatíveis para o seu produto. Ao selecionar componentes de diferentes categorias, você pode restringir as configurações que resultam para as configurações desejadas para o seu produto.

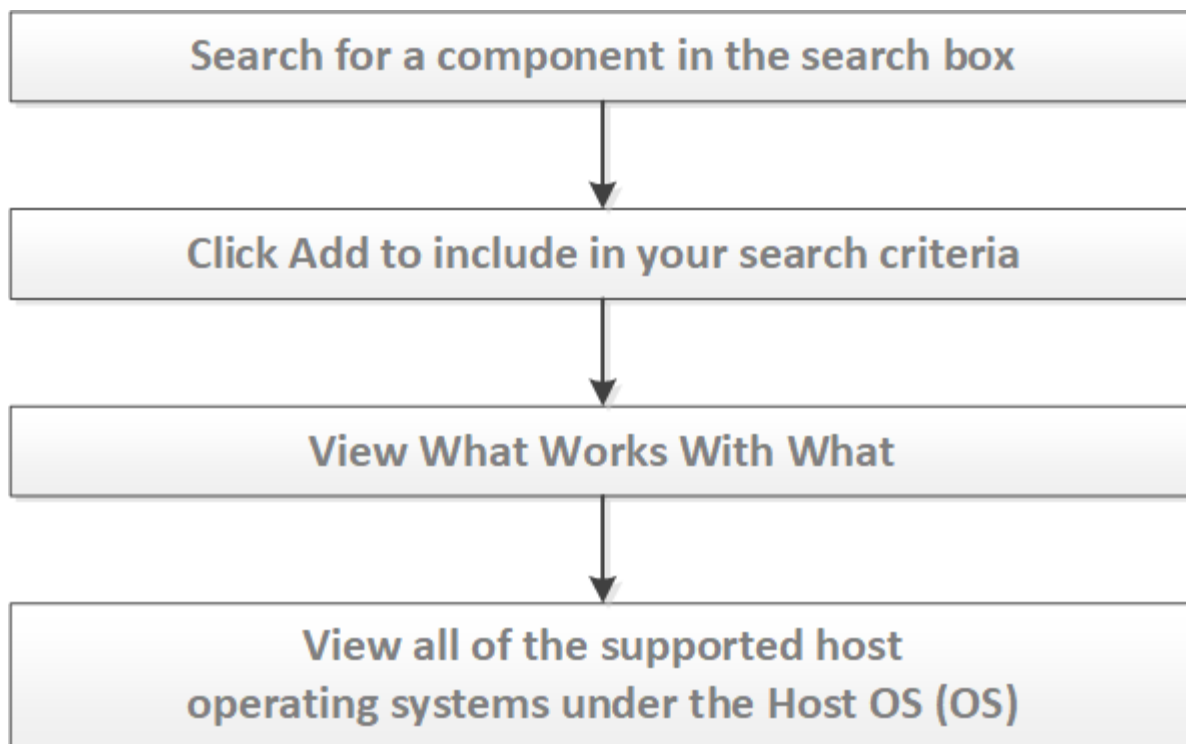


As palavras-chave **Rack** e **Blade** são exibidas somente com os componentes em **4.x**.

## Encontre um sistema operacional host compatível para seus produtos

Você pode usar a Interoperability Matrix Tool para visualizar os sistemas operacionais host compatíveis com o seu produto.

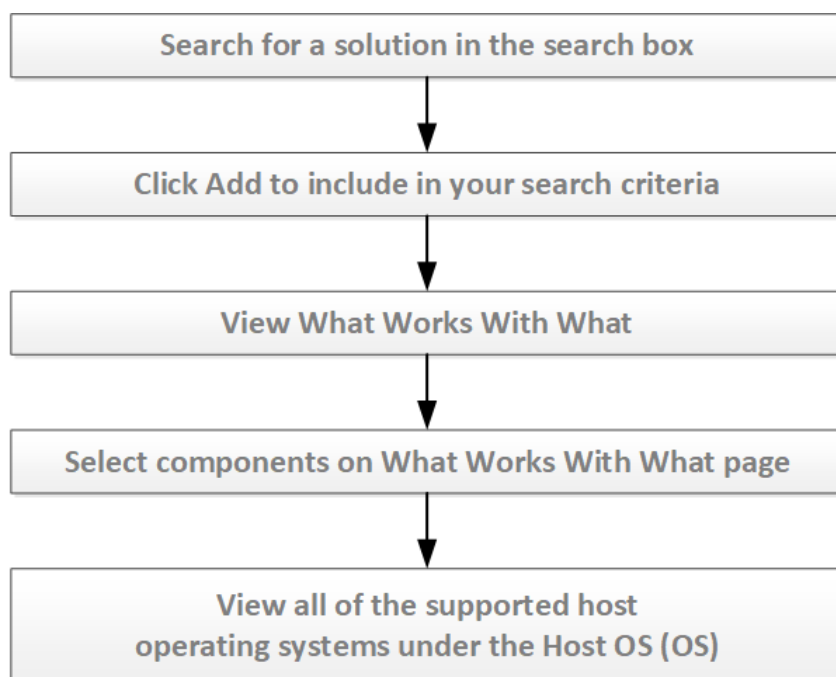
O seguinte mostra o fluxo de trabalho:



## Encontre o host Windows Server compatível para seus produtos

Você pode usar a Interoperability Matrix Tool para visualizar os hosts do Windows Server compatíveis para seus produtos.

O seguinte mostra o fluxo de trabalho:



## Encontre compatibilidade com cartões HBA

Com o recurso **ONTAP SAN Host Simplified**, a interface do usuário é simplificada e condensada em três componentes; havia treze componentes em versões anteriores da interface do usuário. Os dez componentes restantes são implicitamente suportados pelo NetApp, desde que sejam suportados pelos respectivos fornecedores. **Notas e Alertas** são categorizados por soluções e são adicionados a cada resultado.

Os três componentes suportados na ferramenta de Matriz de interoperabilidade (IMT) são o sistema operacional ONTAP, o sistema operacional host e o protocolo.

Você pode usar o IMT para validar a capacidade de suporte do sistema operacional do host com o ONTAP.

Por exemplo, valide a compatibilidade do servidor blade do sistema de computação unificado (Cisco UCS) do Cisco com o ONTAP usando a seguinte configuração:

- Exemplo de configuração do servidor blade Cisco UCS\*
- ONTAP os: 9.13.1
- Sistema operacional do host: Red Hat Enterprise Linux 9,2
- Modelo do servidor: Servidor blade Cisco UCS B200 M6
- Adaptador de barramento do host (HBA)
  - Modelo: Cisco UCSB-MLOM-40G-04: Placa de interface virtual Cisco UCS 1440
  - Versão do driver: 1.6.0.53 fnic
  - Versão do firmware: 5,3 (2)
- Firmware do servidor UCS: 5,2 (0)
- Protocolo: FCoE

### Validar a compatibilidade do servidor blade Cisco UCS

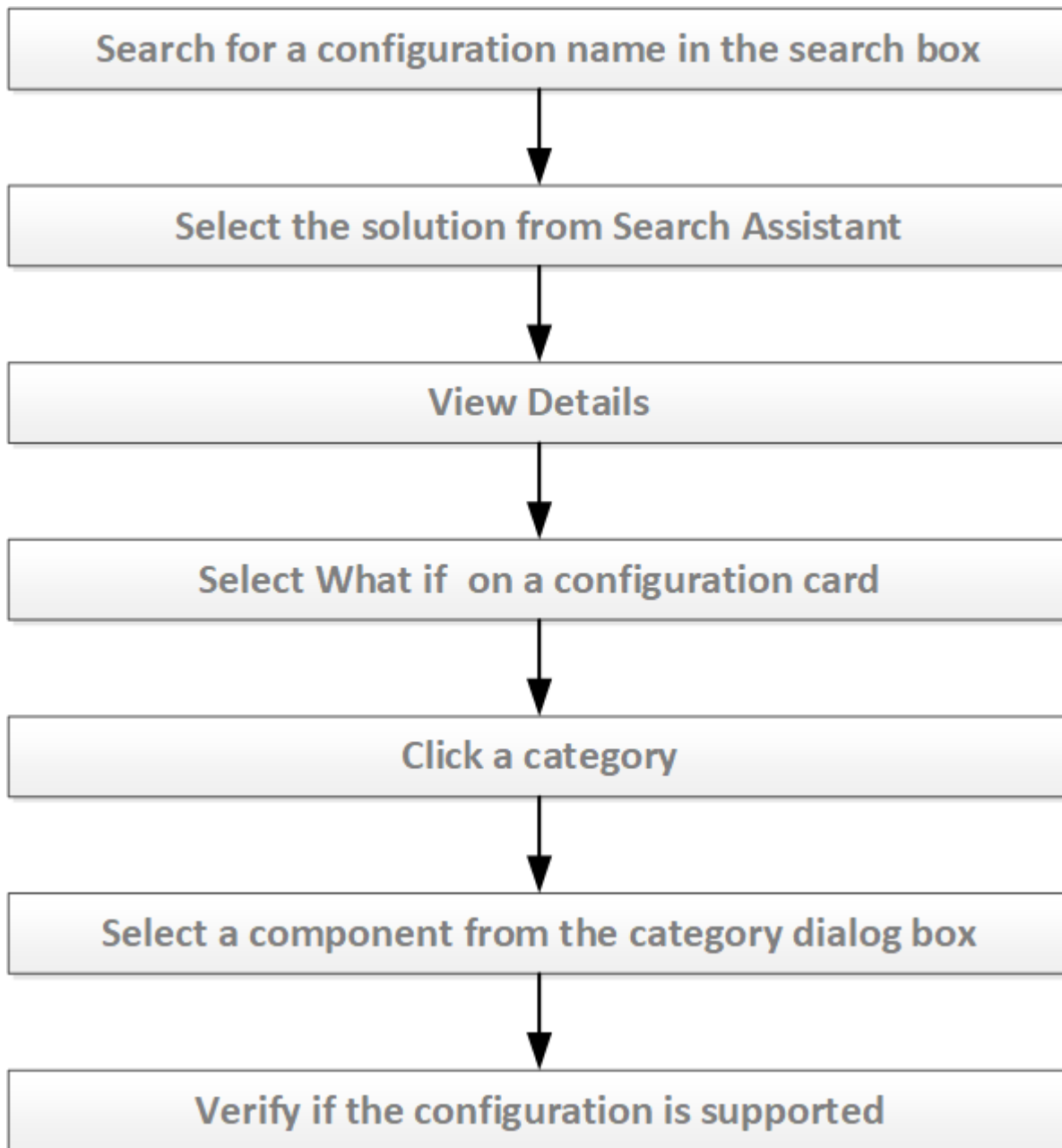
- Use o recurso **Host SAN ONTAP simplificado** no IMT para verificar se o ONTAP 9.13,1, o Red Hat Enterprise Linux 9,2 e o protocolo FCoE estão listados como configurações compatíveis.
- Os fornecedores de HBA suportados pela NetApp são Broadcom, Marvell e Cisco. O Cisco está incluído na lista de adaptadores suportados, o que implica que a placa de interface virtual (VIC) do Cisco também é suportada.
- Use a lista de compatibilidade de hardware do fornecedor (HCL) para verificar a compatibilidade de hardware e software do Cisco. Como mencionado na lista de configuração do servidor anterior, verifique se o modelo do adaptador HBA, a versão do firmware do servidor UCS e as versões do driver e do firmware HBA são compatíveis com o Red Hat Enterprise Linux 9,2.

## Encontre uma configuração específica e verificando a atualização do produto ou a capacidade de suporte de downgrade

Você pode usar a Interoperability Matrix Tool para visualizar uma configuração específica para atualizar ou fazer o downgrade de um componente na configuração do seu produto.



O seguinte mostra o fluxo de trabalho:



## Trabalhe com resultados

Você pode visualizar e exportar os resultados para as configurações que atendem aos requisitos do produto.

Na página **resultados**, você pode criar uma visualização de ponta a ponta escolhendo uma solução relacionada compatível com a configuração selecionada.

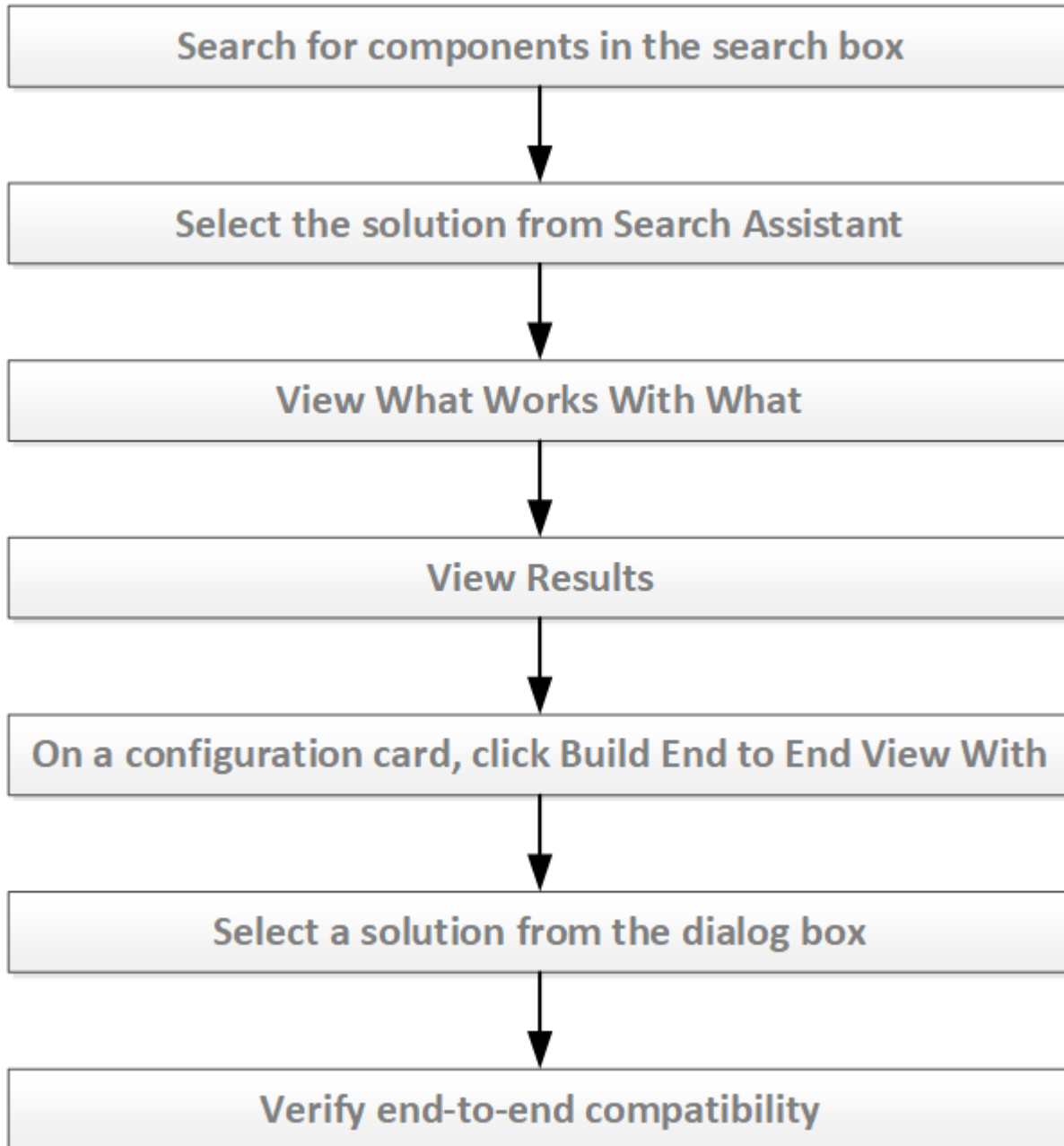


Se você não vir os resultados esperados, limpe os filtros.

## Crie compatibilidade completa entre os produtos

Você pode usar a Interoperability Matrix Tool para criar uma visualização de compatibilidade completa entre os produtos.

O seguinte mostra o fluxo de trabalho:



## Veja políticas e diretrizes

A página políticas e Diretrizes descreve todas as informações e orientações atuais sobre a solução.

### Passos

1. Clique em **políticas e Diretrizes** na página **Playground**. A página **políticas e Diretrizes** é aberta.

2. Reveja as últimas notícias, orientações, informações sobre políticas e direitos autorais para a solução. Na página **Playground**, você pode alterar a solução para visualizar outras políticas e diretrizes específicas a ela.
3. Feche a página e volte à página **Playground**.

## Use e se

Você pode explorar todas as configurações possíveis compatíveis com seus critérios de pesquisa. Você pode usar **e se** para atualizar ou fazer downgrade de um componente para uma configuração selecionada e explorar a compatibilidade.

Se não conseguir encontrar a configuração desejada, clique em **Feedback** para relatar um problema. Para obter mais informações, [Relatar um problema](#) consulte .

## A ferramenta Active IQ Interop Advisor para determinar a compatibilidade

A ferramenta **Active IQ Interop Advisor** permite gerar um relatório de compatibilidade ao pesquisar usando critérios específicos.

Você pode pesquisar por qualquer um dos seguintes critérios:

- Número de série
- ID do cluster
- ID do trabalho OneCollect

Você pode encontrar as informações dos critérios de pesquisa anteriores em **MyAutoSupport**.

## Relatar um problema

Se você encontrar um problema, então você pode relatar o problema para a equipe de suporte e feedback usando o recurso **relatar um problema**.

# Defina e introduza os critérios de pesquisa

Você pode definir seus critérios de pesquisa usando uma combinação de componentes, soluções ou categorias. A ferramenta de Matriz de interoperabilidade permite que você insira critérios de pesquisa adicionando componentes, soluções ou categorias. Pode introduzir critérios de pesquisa utilizando a caixa de texto de pesquisa, o explorador de soluções ou o explorador de componentes.

## Adicionar componentes aos critérios de pesquisa

Você pode adicionar componentes aos seus critérios de pesquisa usando a caixa de texto de pesquisa ou a **Pesquisa Avançada**.

### Sobre esta tarefa

Se você souber quais componentes deseja adicionar aos critérios de pesquisa, poderá inserir os nomes dos componentes na caixa de texto de pesquisa. Você pode usar o **Pesquisa Avançada** se não tiver certeza de quais componentes deseja adicionar aos critérios de pesquisa.

Se quiser limpar os componentes incluídos nos critérios de pesquisa, clique em **Limpar tudo** no canto superior direito.

### Passos

1. Na página inicial da ferramenta de Matriz de interoperabilidade, insira o nome do componente na caixa de texto de pesquisa para exibir as possíveis correspondências para o componente.
  - a. Clique em **Add** para incluir o componente nos critérios de pesquisa.
  - b. Clique em **Add** as para incluir os componentes de várias categorias aos critérios de pesquisa.
  - c. Se você clicar em **Mostrar todas as correspondências**, o IMT exibirá a opção **Pesquisa Avançada** usando a qual você pode incluir mais componentes aos critérios de pesquisa.
2. Opcional. Você pode incluir um componente nos critérios de pesquisa usando **Pesquisa Avançada**.
  - a. Clique em **Pesquisa avançada**.
  - b. Na janela **Pesquisa avançada**, selecione uma categoria ou solução no painel esquerdo.
  - c. No painel direito, identifique o componente a ser adicionado aos critérios de pesquisa e clique em **Add**.
  - d. Insira palavras-chave na janela **Pesquisa avançada**.

Você pode ativar palavras-chave como uma opção de pesquisa. Se ativado, você pode pesquisar uma ou mais linhas usando palavras-chave associadas a essas linhas. Você também pode usar a caixa de texto de pesquisa na janela **Pesquisa avançada** para pesquisar um componente específico. Para remover um componente adicionado usando a **Pesquisa Avançada**, você pode clicar em **Remover** no painel direito.

## Resultado

À medida que você inclui componentes para os critérios de pesquisa, os componentes são exibidos no painel direito sob **critérios de pesquisa**.

# Adicione soluções aos critérios de pesquisa

Você pode adicionar soluções aos seus critérios de pesquisa usando a caixa de texto de pesquisa ou **Pesquisa de solução**.

## Sobre esta tarefa

Se você estiver ciente das soluções específicas a serem adicionadas aos critérios de pesquisa, você pode inserir os nomes da solução na caixa de texto de pesquisa. Você pode usar o **Pesquisa de solução** se não tiver certeza da solução a ser adicionada aos critérios de pesquisa.

Se quiser limpar as soluções incluídas nos critérios de pesquisa, clique em **Limpar tudo** no canto superior direito.

## Passos

1. Na página inicial da ferramenta de Matriz de interoperabilidade, introduza o nome da solução na caixa de texto de pesquisa para ver as correspondências possíveis.
  - a. Clique em **Add** para incluir a solução aos critérios de pesquisa.
2. Opcional. Você pode incluir uma solução para os critérios de pesquisa usando **Pesquisa de solução**.
  - a. Clique em **Pesquisa de solução**.
  - b. No campo **Pesquisa de solução**, identifique a solução a ser adicionada aos critérios de pesquisa e clique em **Adicionar**.
  - c. Se necessário, pode ativar a caixa de verificação **incluir PVR necessário, EOS e Configurações obsoletos**. Esta caixa de seleção inclui solicitação de variação de produto, suporte ao fim da versão e itens obsoletos nos resultados.

Você pode usar a caixa de texto de pesquisa na janela **Pesquisa de solução** para procurar uma solução específica. Para remover uma solução adicionada usando a **Pesquisa de solução**, clique em **Remover** no painel superior.

## Resultado

À medida que você inclui soluções para os critérios de pesquisa, as soluções são exibidas no painel direito sob **critérios de pesquisa**.

# Adicione nomes de configuração aos critérios de pesquisa

Você pode adicionar nomes de configuração aos seus critérios de pesquisa usando a caixa de texto de pesquisa.

## Antes de começar

Tem de ter os detalhes do nome da configuração para procurar configurações compatíveis. Por exemplo, 20150316-114603946 é um nome de configuração.

## Passos

1. Na caixa de pesquisa, insira o nome da configuração para exibir as correspondências possíveis.

2. Clique em **Add** para incluir o nome da configuração nos critérios de pesquisa.

# Trabalhe com critérios salvos, pesquisas recentes e configurações

Pode guardar e atualizar os critérios e configurações de pesquisa. Você pode carregar, editar e excluir os critérios e configurações salvos.

## Salve os critérios de pesquisa

Na página **refinar critérios de pesquisa**, você pode optar por salvar ou atualizar os critérios de pesquisa para recuperá-los mais tarde.

### Antes de começar

Você já deve ter adicionado soluções e componentes na primeira página para salvar os critérios para referência futura.

#### Passos

1. Clique em **Salvar critérios** na página **refinar critérios de pesquisa**.
2. Insira o **Nome dos critérios** e adicione informações nos campos **Descrição**. O **Nome dos critérios** pode ser alfanumérico e pode adicionar até 20 caracteres. O campo **Description** pode levar até 100 caracteres alfanuméricos. A ferramenta de Matriz de interoperabilidade não permite nomes duplicados para guardar critérios. **Nome de critérios** é obrigatório.
3. Clique em **Atualizar critérios** para adicionar filtros ou critérios a serem incluídos como parte dos critérios salvos.
4. Clique em **Salvar**. O link **Save Criteria** muda para **Update Criteria** depois de salvar os critérios. Pode guardar um máximo de 10 critérios de pesquisa.

### Resultado

Quando você clica em **Saved Search**, um pop-up **Saved Criteria** é exibido. A guia **Pesquisa recente** exibe suas pesquisas mais recentes.

Cada pesquisa salva recentemente é identificada exclusivamente por seu carimbo de data/hora. Você pode clicar no carimbo de data/hora para ir para a página **refinar critérios de pesquisa**.

## Compartilhamento de critérios de pesquisa salvos com outros usuários

Na página **refinar critérios de pesquisa**, você pode compartilhar seus critérios de **Pesquisa salva** com outros usuários.

A seguir estão os três métodos diferentes para salvar e compartilhar os critérios de pesquisa:

- [Compartilhe os critérios ao salvar](#)
- [Compartilhe os critérios após salvar](#)
- [Exibir critérios compartilhados](#)

## Compartilhe os critérios ao salvar

Na página refinar critérios de pesquisa, você pode compartilhar os critérios de pesquisa enquanto salva.

### Antes de começar

Você deve adicionar as soluções e componentes na primeira página para compartilhar os critérios ao salvar.

### Passos

1. Marque a caixa de seleção compartilhar para compartilhar os critérios de pesquisa salvos.
2. Digite o Nome de usuário na caixa de texto para pesquisa de usuário e clique em Adicionar usuários.



Se o nome de utilizador não existir, é apresentada a mensagem de validação.

3. Você pode procurar enquanto usa a opção de usuário de pesquisa e enviar para critérios de compartilhamento.

## Compartilhe os critérios após salvar

Na página refinar critérios de pesquisa, você pode compartilhar os critérios de pesquisa após salvar.

### Antes de começar

Você deve adicionar as soluções e componentes de Pesquisa salvas na primeira página para compartilhar os critérios após salvar.

### Passos

1. Clique na opção Pesquisa salva na página inicial.
2. Clique em partilhar para partilhar os critérios com outras pessoas.
3. Digite o nome de usuário na caixa de texto para pesquisar os usuários e clique em Enviar.

## Exibir critérios compartilhados

### Antes de começar

Você deve salvar as soluções e componentes na Pesquisa salva.

### Passos

1. Você pode exibir os critérios compartilhados com outros usuários definindo a opção Pesquisa salva como padrão.
2. Selecione Nome de usuário na coluna compartilhado por para exibir os critérios compartilhados.
3. Uma notificação por e-mail será enviada aos usuários compartilhados notificando sobre o compartilhamento.



A atualização dos critérios originais não terá qualquer influência sobre os critérios partilhados. São consideradas entidades separadas.



## Carregue os critérios guardados

Na página inicial, pode optar por procurar componentes ou carregar os critérios previamente guardados.

### Antes de começar

Tem de ter guardado os critérios de pesquisa na página inicial.

### Sobre esta tarefa

Você pode clicar em **Pesquisa salva** para carregar todos os critérios que você salvou anteriormente.

### Passos

1. Clique em **Pesquisa salva** na primeira página.
2. Clique no separador **Criteria** ou **Configuration** para carregar os critérios ou a configuração guardados. Depois de selecionar o nome dos critérios, os critérios serão carregados no painel critérios de pesquisa.

## Editar critérios guardados

Pode editar os critérios de pesquisa guardados anteriormente. Pode adicionar quaisquer novos componentes aos critérios guardados ou remover o componente dos critérios guardados existentes.

### Antes de começar

Você deve carregar os critérios salvos para editá-lo.

### Passos

1. Carregue os critérios guardados, clique na ligação critérios guardados.
2. Clique no link **refinar critérios de pesquisa**. Pode adicionar ou remover os critérios dos critérios guardados.

## Eliminar critérios guardados

Pode eliminar os critérios de pesquisa guardados.

### Sobre esta tarefa

Tem de ter o nome dos critérios guardados para eliminar os critérios guardados.

### Passos

1. Clique no ícone de exclusão **X** na coluna **Ação**. A janela pop-up é exibida perguntando se você deseja ou não excluir os critérios salvos.
2. Clique em **Yes** (Sim) para eliminar os critérios guardados.

3. Clique em **no** para manter os critérios guardados.

## Guardar a configuração

Você pode salvar configurações com qualquer nome de sua escolha para uma solução específica. Isso ajuda você a recuperar as configurações mais tarde sem lembrar o ID de configuração complicado.

### Antes de começar

Você pode facilmente recuperar a configuração desejada mais tarde procurando o nome que você especificou.

### Sobre esta tarefa

Se você quiser consultar a configuração mais tarde, você pode salvar a configuração com qualquer nome de sua escolha.

### Passos

1. Na página **resultados**, clique em estrela para salvar a configuração. Depois de salvar a configuração, a estrela fica amarela. Pode guardar um máximo de 20 configurações.
2. Na caixa de diálogo **Configuração da etiqueta**, insira o nome e a descrição para marcar a configuração como referência. O nome de configuração guardado é apresentado na ligação de detalhes de configuração. Você pode adicionar várias configurações a uma tag específica. Uma tag é única para uma única solução. Usuários diferentes podem usar o mesmo nome de tag.
3. Selecione o nome da tag na seta suspensa para adicionar configurações a uma guia já salva.

## Inscriver-se em configurações

Você pode assinar configurações com qualquer nome de sua escolha para uma solução ou componente específica. Isso ajuda você a receber atualizações por e-mail quando houver uma atualização ou alteração na linha subscrita. Você pode assinar um máximo de 20 configurações.

### Sobre esta tarefa

Você pode receber os e-mails para as seguintes instâncias:

- Quando os componentes são adicionados à configuração
- Quando os componentes são excluídos da configuração
- Quando as notas são adicionadas ou excluídas da configuração
- Quando o estado da configuração é alterado de suportado para qualquer um dos estados de terminal adicionais – (EOS, Obsoleto, etc.)

### Passos

1. Na página **resultados**, clique em estrela para salvar a configuração. Depois de salvar a configuração, a estrela fica amarela. Pode guardar um máximo de 20 configurações.

2. Na caixa de diálogo **Configuração da etiqueta**, insira o nome e a descrição para marcar a configuração como referência.
3. Clique em **Subscribe** para esta caixa de verificação de configuração.
4. Clique em **Tag**.

## Cancelar a subscrição das configurações subscritas

Você pode cancelar a configuração na página **resultados** se quiser receber mais atualizações.

### Antes de começar

Você deve ter se inscrito nas configurações na página **resultados**.

Para cancelar a inscrição da configuração:

- Na página **resultados**, clique em estrela para cancelar a configuração subscrita. Se remover a configuração da lista de favoritos, a configuração é automaticamente cancelada.

## Carregue a configuração guardada

Pode carregar as configurações guardadas anteriormente a partir da página inicial. Você pode ver o nome da tag, descrição, nome da solução da configuração salva.

### Antes de começar

Você pode carregar a configuração específica procurando o nome que você especificou para essa configuração específica.

### Sobre esta tarefa

Se você já salvou a configuração, você pode carregá-los mais tarde a qualquer momento.

### Passos

1. Na página inicial, clique na opção **Saved Search** (Pesquisa salva) para carregar a configuração salva.
2. No separador **Saved Configuration** (Configuração guardada), clique em **Configuration** (Configuração).
3. Um Mouse sobre a configuração salva exibe o nome da configuração.
4. Clique em **Nome da etiqueta** e carregue a configuração.
5. Clique no link **Exibir detalhes** para ir para a página de resultados.

## Remova a configuração das tags salvas

Pode remover ou atualizar a configuração guardada que não necessita.

## Sobre esta tarefa

Se você salvou a configuração dos resultados, você pode removê-la se não precisar mais dela para referência.

### Passos

1. Clique no ícone de estrela amarela para remover ou atualizar a configuração guardada.
2. Clique em **Remover** para excluir a configuração salva. Depois de clicar no botão remover na janela pop-up, o ícone de estrela muda de amarelo para branco.

## Eliminar nomes de etiquetas

Você pode excluir toda a tag para configurações salvas.

## Sobre esta tarefa

As configurações salvas podem ser excluídas removendo o nome da tag. Quando você exclui o nome da tag, todas as configurações associadas a essas tags também serão excluídas.

### Passos

1. Clique em **Favoritos**.
2. Na caixa de diálogo **critérios salvos**, clique no separador **Configurações**.
3. Clique no ícone de exclusão X na coluna **Ação**. A janela pop-up é exibida perguntando se você deseja ou não excluir tags salvas e suas configurações associadas.
4. Clique em **Yes** para excluir tags e suas configurações associadas.
5. Clique em **no** para manter as tags e suas configurações associadas.

## Salve uma pesquisa recente

Na página bem-vindo ao IMT, você pode salvar suas pesquisas recentes para preservar os critérios para pesquisas posteriores.

### Passos

1. Clique em **Pesquisa de solução** ou **Pesquisa avançada**.
2. Selecione critérios de pesquisa.
3. Selecione **Pular para resultados** ou clique em **Avançar** para refinar seus critérios de pesquisa e, em seguida, navegue até a página **Exibir configurações suportadas** (resultados). Uma caixa de diálogo pop-up informa que seus critérios são salvos automaticamente.

## Ver critérios de pesquisa recentes

Na página **bem-vindo à IMT**, você pode carregar critérios de pesquisa salvos para exibir suas pesquisas recentes.

## Antes de começar

Tem de ter guardado as suas pesquisas recentes.

## Passos

1. Clique em **Pesquisa salva**.
2. Selecione a guia **Pesquisa recente** para exibir as pesquisas salvas recentemente. As suas pesquisas recentes são apresentadas.
3. Selecione a guia **critérios de pesquisa** para exibir seus critérios de pesquisa salvos específicos. Os seus critérios guardados são apresentados.

# Encontre a compatibilidade usando critérios de pesquisa de refino

Na ferramenta de Matriz de interoperabilidade (IMT), a página **refinar critérios de pesquisa** permite explorar as configurações compatíveis para o seu produto. Pode procurar soluções, componentes, categorias ou configurações compatíveis para o seu produto. Ao selecionar os componentes apropriados, você pode reduzir os resultados das configurações, dependendo de seus requisitos.

## Aviso de compatibilidade

Se algum dos componentes da página **refinar critérios de pesquisa** no aplicativo do usuário final do IMT estiver compatível entre si, uma mensagem de aviso de compatibilidade será exibida. O aviso de compatibilidade, que é realçado a vermelho e exibido na parte superior da página, é semelhante à seguinte mensagem:

Please note: you must go to the Results page (next step) to confirm valid configurations.

Se você vir o aviso de compatibilidade, navegue até a página **Exibir configurações suportadas** clicando no link **Exibir configurações suportadas**.

## A página refinar critérios de pesquisa para verificar a compatibilidade

A ferramenta Matriz de interoperabilidade permite-lhe explorar as configurações compatíveis para o seu produto a partir da página **refinar critérios de pesquisa**. Você pode reduzir os resultados de configuração desta página para as configurações desejadas para o seu produto.

Você pode navegar até a página **refinar critérios de pesquisa** na página critérios de pesquisa iniciais, somente se os critérios inseridos tiverem configurações compatíveis. A página **refinar critérios de pesquisa** está dividida em dois painéis:

- **Críticos de pesquisa:** Exibe as soluções, componentes e filtros adicionados aos critérios de pesquisa. Pode modificar os critérios de pesquisa iniciais para visualizar os resultados de configuração necessários. Você pode verificar **alterar critérios** para voltar à página **critérios de pesquisa** e modificar os critérios de pesquisa iniciais. Você pode verificar a guia **Dynamic Filtering** para ver a compatibilidade entre componentes imediatamente. Você pode desmarcar a guia **filtragem dinâmica** para adicionar vários componentes juntos e clique em **Atualizar** contagem. Você pode marcar **Experimente um método diferente** para navegar até a página inicial.
- **Refinar critérios de pesquisa:** Exibe a lista de componentes em diferentes categorias. As categorias listadas neste painel dependem dos critérios de pesquisa e das configurações compatíveis.
  - Se você incluiu uma solução nos critérios de pesquisa iniciais, você pode selecionar componentes dessa categoria específica na página **refinar critérios de pesquisa**, bem como componentes de outras categorias.
  - Se tiver incluído componentes específicos nos critérios de pesquisa inicial, não poderá desmarcar os componentes incluídos nos critérios de pesquisa iniciais na página **refinar critérios de pesquisa**, mas

pode selecionar componentes adicionais de outras categorias.

Em cada categoria, você pode usar o ícone de filtro para exibir a caixa de texto de pesquisa e procurar um componente específico. Se você quiser redefinir ou limpar as seleções de componentes no painel **critérios de pesquisa**, clique em **Limpar tudo**.

Dependendo dos componentes que você selecionar nas diferentes categorias, você notará que o número de resultados de configuração pode variar. Quanto mais componentes você selecionar, mais a ferramenta de Matriz de interoperabilidade reduz os resultados da pesquisa e permite visualizar a configuração desejada para o seu produto.

## Aplique filtros às categorias

Na página **refinar critérios de pesquisa**, você pode aplicar filtros selecionando componentes de diferentes categorias. Ao aplicar filtros, você pode adicionar componentes aos critérios de pesquisa e restringir os resultados da configuração.

### Passos

1. Selecione os componentes das categorias desejadas na página **refinar critérios de pesquisa**, dependendo de sua exigência. Em cada categoria, você pode pesquisar componentes específicos e selecionar o componente desejado.
2. **Opcional:** Selecione vários componentes de diferentes categorias para reduzir os resultados da configuração.

Dependendo da compatibilidade dos componentes selecionados, alguns dos componentes podem não estar disponíveis nas categorias.

## Modifique os critérios de pesquisa

Na página **refinar critérios de pesquisa**, você pode optar por modificar os critérios de pesquisa para adicionar uma solução, componente ou categoria aos critérios.

### Passos

1. Na página **refinar critérios de pesquisa**, clique em **alterar critérios**.
2. Na página critérios de pesquisa, você pode adicionar uma solução, componente ou categoria usando a caixa de texto de pesquisa.
3. Clique em **seguinte** para visualizar as configurações compatíveis na página **refinar critérios de pesquisa**.

## Gere o URL

Na página **refinar critérios de pesquisa**, você pode gerar um URL para compatibilidade. Você pode incorporar o URL gerado em outras ferramentas, carregá-lo no site de suporte da NetApp ou compartilhá-lo por e-mail. O URL gerado pode ser carregado diretamente no navegador.

### Passos

1. Na página **refinar critérios de pesquisa**, selecione os componentes para filtrar os resultados.
2. Clique em **Generate URL**.
3. Copie o URL da janela de compartilhamento de URL.
4. Clique em **OK**.



Você pode usar o URL que você gerou. O URL mostrará os componentes e as soluções que você adicionou aos critérios de pesquisa.



# Compreender e utilizar os resultados da ferramenta de Matriz de interoperabilidade

A ferramenta de Matriz de interoperabilidade permite visualizar e exportar os resultados para as configurações que atendem aos seus requisitos. Na página **resultados**, você pode criar uma visualização de ponta a ponta escolhendo uma solução relacionada compatível com a configuração selecionada. Além disso, você pode usar o recurso **e se** para atualizar ou fazer downgrade de um componente dentro de uma configuração.

## Pesquisas de configuração suportadas

A ferramenta de Matriz de interoperabilidade (IMT) facilita a visualização dos resultados para configurações suportadas. É possível executar várias tarefas, como modificar, filtrar ou exportar os resultados e visualizar ou modificar os critérios de pesquisa.

Na página **resultados**, o IMT exibe várias configurações compatíveis, dependendo dos critérios de pesquisa inseridos. Você pode ver os detalhes completos da configuração de uma configuração específica clicando no nome ou ID da configuração (por exemplo, 20150202-204717518).

Nome do campo	Descrição
Avançar para os resultados	Permite ignorar a página <b>refinar critérios de pesquisa</b> e ir diretamente para a página <b>resultados</b> .
Nome ou ID da configuração	O nome ou ID da configuração é um identificador exclusivo atribuído a uma configuração específica. Pode clicar no nome da configuração para ver todos os detalhes da configuração. O estado das configurações é apresentado juntamente com o nome da configuração.
Detalhes	Fornece informações sobre os componentes e categorias compatíveis para uma configuração específica.
Alertas	Fornece informações importantes sobre a configuração; por exemplo, notas de versão, informações sobre implantação, recomendações e assim por diante.
Informações	Fornece informações adicionais sobre a configuração.
História	Fornece o histórico do conteúdo da configuração. O conteúdo da configuração é destacado em verde quando os detalhes são adicionados, em azul quando os detalhes são atualizados, em vermelho com a marca de compensação quando os detalhes são removidos e em preto quando não há alterações nos detalhes.
Crie uma Vista de ponta a ponta com	Permite-lhe criar uma vista de ponta a ponta escolhendo uma solução relacionada que seja compatível com a configuração selecionada.

Nome do campo	Descrição
E se	Permite atualizar ou fazer downgrade de um componente em uma configuração selecionada.
Imprimir	Permite imprimir os detalhes de configuração.
Políticas e Diretrizes	Ajuda você a entender mais sobre as políticas e diretrizes aplicáveis a uma configuração selecionada. Se houver novas alterações adicionadas nas políticas e diretrizes, as alterações serão destacadas em amarelo e serão aplicáveis por 30 dias. Se quaisquer políticas e diretrizes forem removidas, as mudanças serão eliminadas. Se houver alguma alteração no campo <b>políticas e Diretrizes</b> , ela será indicada por um ícone "NOVO" em vermelho.
Filtro	Permite que você pesquise configurações que foram modificadas durante um determinado período, fornecendo o intervalo de datas apropriado nos campos <b>Last Modified between and and</b> .
Notas	Fornece notas associadas à configuração.
Comparação de linhas	Permite comparar duas linhas com a configuração.

Os resultados da pesquisa são exibidos com os detalhes de configuração para cada resultado. Cada linha do resultado da pesquisa exibe os detalhes de uma configuração que pertence à solução de armazenamento atualmente selecionada. As linhas de configuração no estado **fim do suporte** aparecem a cinzento e o estado junto ao nome da configuração é mencionado como **EOS** ou **PVR**.

## Use a comparação de linhas

Muitas linhas contêm informações muito semelhantes no Interoperability Matrix Tool e pode se tornar um processo manual tedioso para você encontrar a diferença entre as linhas. A ferramenta de Matriz de interoperabilidade fornece um recurso para comparar duas linhas.

### Sobre esta tarefa

Na página de resultados, cada solução hospeda o botão Adicionar para comparar ou um ícone no cabeçalho da placa de configuração.

### Passos

1. Para adicionar configuração para comparação, clique no ícone **comparação de componentes de configuração**. Pode selecionar um máximo de duas configurações para comparar.
2. Clique no botão **Configuration Component Compare** para comparar duas linhas.

### Resultado

As diferenças são realçadas na fonte **Bold** na caixa de exibição de layover. Os componentes estão agrupados sob os respectivos tipos de componentes. Os componentes que são iguais em ambas as linhas serão de fonte normal. Você não será capaz de comparar linhas em duas soluções.

# Crie uma vista de ponta a ponta para uma configuração selecionada

A Interoperability Matrix Tool permite criar uma visualização de ponta a ponta para uma configuração específica, selecionando soluções relacionadas compatíveis com a configuração. Você pode usar o recurso **Build End to End View with** na página **results** para criar uma exibição end-to-end para uma configuração.

## Sobre esta tarefa

Você pode criar uma exibição de ponta a ponta para uma configuração específica somente a partir da página **resultados**.

## Passos

1. Na página **resultados** para uma configuração específica, clique no menu suspenso **Build End to End View with**.
2. Na lista suspensa, selecione as soluções necessárias listadas como compatíveis com essa configuração específica. As soluções que não são compatíveis com essa configuração específica estão acinzentadas.
3. O IMT exibe uma nova guia na página **resultados**, indicando a configuração modificada. Dependendo de sua exigência, você pode optar por incluir soluções adicionais usando o recurso **Build End to End View with** ou exportar as configurações.

# Exportar resultados de configuração

Pode exportar os resultados da configuração a partir da página **resultados**, utilizando a funcionalidade **Exportar**. A exportação de resultados de configuração contém detalhes da solução de armazenamento, critérios de pesquisa, detalhes de configuração e quaisquer alertas específicos ou informações adicionais. Pode exportar os resultados da configuração para uma folha de cálculo do Excel ou PDF.

## Sobre esta tarefa

O formato do nome do arquivo da Planilha do Excel que inclui os resultados da configuração é `IMT_solutionshortname_timestamp.xls`.

## Passos

1. Na página **resultados**, no menu suspenso **Exportar**, você pode optar por exportar a solução atual ou a visualização de ponta a ponta da configuração.
2. Dependendo da sua necessidade, clique em **solução atual** ou **Vista final**. Pode exportar um máximo de 3000 linhas. Anteriormente, você poderia exportar até 1000 linhas, mas esse limite aumentou. Você deve usar um filtro para reduzir os resultados. Opcionalmente, você pode usar o recurso **Complete Daily Export** para obter os resultados completos.
3. Você pode salvar a Planilha do Excel ou PDF em sua máquina local.

# Como usar e se

**E se** permite que você explore todas as possíveis configurações suportadas que são suportadas. Você pode usar o recurso **What if** para atualizar ou fazer downgrade de um componente em uma configuração selecionada e explorar a compatibilidade. Para visualizar todas as configurações suportadas depois de atualizar ou fazer o downgrade de um componente, você pode usar a opção **Exportar** para exportar os detalhes de configuração para uma Planilha do Excel ou PDF.

Depois de selecionar um componente específico para atualizar ou fazer downgrade na janela **What if**, você pode ver se o componente selecionado é compatível com outros componentes na configuração ou se não há configurações correspondentes. Caso não haja configurações correspondentes, você deve considerar expandir os critérios iniciais para obter mais configurações.

A janela **e se** está dividida em dois painéis:

- Painel superior indica se um componente selecionado corresponde a quaisquer configurações válidas.
- O painel inferior exibe as várias categorias e as respectivas versões de componentes.

Se não conseguir encontrar a configuração desejada, clique em **Feedback** para relatar um problema.

Para obter mais informações, ["Relatar um problema"](#) consulte .

## Selecione um componente para atualizar ou fazer downgrade

Você pode usar o recurso **What if** na página **results** para atualizar ou fazer downgrade de um componente na configuração do seu produto. Você pode alterar os componentes e explorar a compatibilidade.

### Passos

1. Clique em **e se** para visualizar os componentes que você pode atualizar ou fazer downgrade para modificar a configuração selecionada.
2. Clique em uma categoria para exibir os componentes disponíveis para atualização ou downgrade.
3. Na janela Opções disponíveis, você pode procurar uma versão de componente específica e selecioná-la.
4. Se o componente selecionado for uma configuração válida e compatível com a configuração anterior, a mensagem de compatibilidade será exibida. Agora você pode exportar os resultados para visualizar todas as configurações suportadas.

# Inscriva-se em soluções de armazenamento, categorias ou componentes

Você pode se inscrever em soluções, categorias ou componentes de storage únicos ou múltiplos de sua escolha.

O separador **Subscription** permite-lhe subscrever as seguintes subscrições:

- Subscrever soluções de armazenamento
- Subscrever a categorias
- Subscrever componentes

## Inscriva-se em soluções de armazenamento

Você pode se inscrever em uma ou várias soluções de storage de sua escolha.

### Sobre esta tarefa

Os dois tipos de assinatura são os seguintes:

1. **Imediato:** Você receberá um e-mail imediatamente quando houver quaisquer alterações feitas na solução subscrita.
2. **Digest:** Você receberá um e-mail acumulado no prazo de sete dias, refletindo todas as alterações feitas nas soluções subscritas.

### Passos

1. Clique no link **Subscription** no menu de cabeçalho.
2. Na janela **Subscription**, selecione a guia **Storage Solution**.
3. Para soluções de armazenamento de sua escolha, marque as caixas de seleção para as opções **Atualização do status da solução, categorias associadas ou desassociadas ou Configurações adicionadas ou excluídas**.

Você receberá e-mails para as seguintes instâncias:

- Quando o status das soluções é alterado ou atualizado.
- Quando algumas categorias são adicionadas ou excluídas da solução
- Quando algumas configurações são adicionadas ou excluídas da solução

4. No campo **frequência**, selecione **imediato** ou **Digest**.



A seleção padrão é **imediata**.

5. Clique em **Subscribe** para se inscrever para obter as soluções que você selecionou.



Você pode clicar em **Redefinir** para limpar todas as seleções na guia **solução de armazenamento**.

# Inscriva-se em categorias

Você pode se inscrever em categorias únicas ou múltiplas de sua escolha.

## Sobre esta tarefa

Você receberá uma notificação por e-mail quando os componentes forem adicionados ou excluídos de uma categoria.

## Passos

1. Clique no link **Subscription** no menu de cabeçalho.
2. Na janela de assinatura, selecione a guia **Categoria**.
3. Para a categoria de sua escolha, marque a caixa de seleção para a opção componentes adicionados ou excluídos.
4. No campo **frequência**, selecione **imediato** ou **Digest**.



A seleção padrão é **imediata**.

5. Clique em **Subscribe** para obter assinaturas para as categorias que você assinou.



Você pode clicar em **Redefinir** para limpar todas as seleções na guia Categoria.

# Subscrever componentes

Você pode se inscrever em componentes únicos ou múltiplos de sua escolha.

## Sobre esta tarefa

Você receberá uma notificação por e-mail quando as alterações forem feitas no nome de exibição do componente ou estado do componente.

## Passos

1. Clique no link **Subscription** no menu de cabeçalho.
2. Na janela de assinatura, selecione a guia **componente**.
3. Para assinar o componente de sua escolha, marque a caixa de seleção para a opção **Atributo atualizado**.
4. No campo **frequência**, selecione **imediato** ou **Digest**.



A seleção padrão é **imediata**.

5. Clique em **Subscribe** para obter as assinaturas dos componentes que você assinou.



Você pode clicar em **Redefinir** para limpar todas as seleções na guia **componente**.

# Solucionar problemas da ferramenta de Matriz de interoperabilidade

Você deve estar ciente de alguns problemas comuns da Interoperability Matrix Tool.

Problemas	Solução alternativa
A ferramenta de Matriz de interoperabilidade falha ao carregar	Você deve limpar o cache do navegador, abrir um novo navegador e tentar fazer login no IMT.
A ferramenta de Matriz de interoperabilidade trava	Este pode ser um problema de rede, você pode tentar atualizar seu navegador.
PI não infere a solução desejada	Você deve selecionar a solução apropriada no <b>Catálogo de soluções</b> ou selecionar um componente específico.
Não é possível selecionar diferentes propriedades em <b>refinar critérios de pesquisa</b> para configuração HBA	Você deve desmarcar o componente HBA e selecionar uma propriedade.
A geração de relatório diária exibe 404 erro	As tarefas diárias do cron são executadas a 22:00 horas PST e por uma duração de 30 minutos, os relatórios não estarão disponíveis.
Falha de autenticação de login para login pela primeira vez na Interoperability Matrix Tool	Você deve sincronizar suas credenciais de login para a Interoperability Matrix Tool.
Componentes recém-adicionados não são exibidos	Aguarde quatro horas; os componentes serão atualizados automaticamente.

# Obtenha mais informações

Você pode obter ajuda e encontrar mais informações através de vários recursos, documentação e fóruns.

- ["Documentação"](#) – Notas de Lançamento e Guias para esta versão e versões anteriores.
- ["Formação NetApp no YouTube"](#) – Vídeos do NetApp.
- ["Recursos do NetApp"](#) – Relatórios técnicos e artigos da base de conhecimento. Considere procurar "IMT".
- ["Comunidade NetApp"](#) – Fóruns de produtos e soluções da NetApp. Considere procurar "IMT".



# Avisos legais

Avisos legais fornecem acesso a declarações de direitos autorais, marcas registradas, patentes e muito mais.

## Direitos de autor

["https://www.netapp.com/company/legal/copyright/"](https://www.netapp.com/company/legal/copyright/)

## Marcas comerciais

NetApp, o logotipo DA NetApp e as marcas listadas na página de marcas comerciais da NetApp são marcas comerciais da NetApp, Inc. Outros nomes de produtos e empresas podem ser marcas comerciais de seus respectivos proprietários.

["https://www.netapp.com/company/legal/trademarks/"](https://www.netapp.com/company/legal/trademarks/)

## Patentes

Uma lista atual de patentes de propriedade da NetApp pode ser encontrada em:

<https://www.netapp.com/pdf.html?item=/media/11887-patentspage.pdf>

## Política de privacidade

["https://www.netapp.com/company/legal/privacy-policy/"](https://www.netapp.com/company/legal/privacy-policy/)

## **Informações sobre direitos autorais**

Copyright © 2025 NetApp, Inc. Todos os direitos reservados. Impresso nos EUA. Nenhuma parte deste documento protegida por direitos autorais pode ser reproduzida de qualquer forma ou por qualquer meio — gráfico, eletrônico ou mecânico, incluindo fotocópia, gravação, gravação em fita ou storage em um sistema de recuperação eletrônica — sem permissão prévia, por escrito, do proprietário dos direitos autorais.

O software derivado do material da NetApp protegido por direitos autorais está sujeito à seguinte licença e isenção de responsabilidade:

ESTE SOFTWARE É FORNECIDO PELA NETAPP "NO PRESENTE ESTADO" E SEM QUAISQUER GARANTIAS EXPRESSAS OU IMPLÍCITAS, INCLUINDO, SEM LIMITAÇÕES, GARANTIAS IMPLÍCITAS DE COMERCIALIZAÇÃO E ADEQUAÇÃO A UM DETERMINADO PROPÓSITO, CONFORME A ISENÇÃO DE RESPONSABILIDADE DESTES DOCUMENTOS. EM HIPÓTESE ALGUMA A NETAPP SERÁ RESPONSÁVEL POR QUALQUER DANO DIRETO, INDIRETO, INCIDENTAL, ESPECIAL, EXEMPLAR OU CONSEQUENCIAL (INCLUINDO, SEM LIMITAÇÕES, AQUISIÇÃO DE PRODUTOS OU SERVIÇOS SOBRESSALIENTES; PERDA DE USO, DADOS OU LUCROS; OU INTERRUPÇÃO DOS NEGÓCIOS), INDEPENDENTEMENTE DA CAUSA E DO PRINCÍPIO DE RESPONSABILIDADE, SEJA EM CONTRATO, POR RESPONSABILIDADE OBJETIVA OU PREJUÍZO (INCLUINDO NEGLIGÊNCIA OU DE OUTRO MODO), RESULTANTE DO USO DESTES DOCUMENTOS, MESMO SE ADVERTIDA DA RESPONSABILIDADE DE TAL DANO.

A NetApp reserva-se o direito de alterar quaisquer produtos descritos neste documento, a qualquer momento e sem aviso. A NetApp não assume nenhuma responsabilidade nem obrigação decorrentes do uso dos produtos descritos neste documento, exceto conforme expressamente acordado por escrito pela NetApp. O uso ou a compra deste produto não representam uma licença sob quaisquer direitos de patente, direitos de marca comercial ou quaisquer outros direitos de propriedade intelectual da NetApp.

O produto descrito neste manual pode estar protegido por uma ou mais patentes dos EUA, patentes estrangeiras ou pedidos pendentes.

**LEGENDA DE DIREITOS LIMITADOS:** o uso, a duplicação ou a divulgação pelo governo estão sujeitos a restrições conforme estabelecido no subparágrafo (b)(3) dos Direitos em Dados Técnicos - Itens Não Comerciais no DFARS 252.227-7013 (fevereiro de 2014) e no FAR 52.227- 19 (dezembro de 2007).

Os dados aqui contidos pertencem a um produto comercial e/ou serviço comercial (conforme definido no FAR 2.101) e são de propriedade da NetApp, Inc. Todos os dados técnicos e software de computador da NetApp fornecidos sob este Contrato são de natureza comercial e desenvolvidos exclusivamente com despesas privadas. O Governo dos EUA tem uma licença mundial limitada, irrevogável, não exclusiva, intransferível e não sublicenciável para usar os Dados que estão relacionados apenas com o suporte e para cumprir os contratos governamentais desse país que determinam o fornecimento de tais Dados. Salvo disposição em contrário no presente documento, não é permitido usar, divulgar, reproduzir, modificar, executar ou exibir os dados sem a aprovação prévia por escrito da NetApp, Inc. Os direitos de licença pertencentes ao governo dos Estados Unidos para o Departamento de Defesa estão limitados aos direitos identificados na cláusula 252.227-7015(b) (fevereiro de 2014) do DFARS.

## **Informações sobre marcas comerciais**

NETAPP, o logotipo NETAPP e as marcas listadas em <http://www.netapp.com/TM> são marcas comerciais da NetApp, Inc. Outros nomes de produtos e empresas podem ser marcas comerciais de seus respectivos proprietários.