



# **Fluxo de trabalho de pesquisa da Interoperability Matrix Tool**

Interoperability Matrix Tool

NetApp

January 31, 2025

This PDF was generated from <https://docs.netapp.com/pt-br/interoperability-matrix-tool/working-with-search-assistant.html> on January 31, 2025. Always check docs.netapp.com for the latest.

# Índice

- Fluxo de trabalho de pesquisa da Interoperability Matrix Tool . . . . . 1
  - Trabalhe com o assistente de pesquisa . . . . . 1
  - Trabalhar com caixa de texto de pesquisa . . . . . 1
  - Utilize refinar critérios de pesquisa . . . . . 1
  - Encontre um sistema operacional host compatível para seus produtos . . . . . 1
  - Encontre o host Windows Server compatível para seus produtos . . . . . 2
  - Encontre compatibilidade com cartões HBA . . . . . 3
  - Encontre uma configuração específica e verificando a atualização do produto ou a capacidade de suporte de downgrade . . . . . 3
  - Trabalhe com resultados . . . . . 4
  - Crie compatibilidade completa entre os produtos . . . . . 5
  - Veja políticas e diretrizes . . . . . 5
  - Use e se . . . . . 6
  - A ferramenta Active IQ Interop Advisor para determinar a compatibilidade . . . . . 6
  - Relatar um problema . . . . . 6

# Fluxo de trabalho de pesquisa da Interoperability Matrix Tool

À medida que você começa a usar a Interoperability Matrix Tool, é importante entender alguns dos casos de uso gerais explicados usando os fluxos de trabalho.

## Trabalhe com o assistente de pesquisa

**Assistente de Pesquisa** fornece sugestões para explorar as configurações compatíveis dependendo dos critérios de pesquisa inseridos. A seção **Assistente de Pesquisa** exibe as categorias comumente usadas a partir das quais você pode selecionar componentes a serem incluídos nos critérios de pesquisa. Dependendo do componente selecionado, o assistente de pesquisa exibe os componentes e soluções compatíveis.

Caso tenha introduzido critérios de pesquisa incorretos e a ferramenta de Matriz de interoperabilidade (IMT) não consiga encontrar resultados, o **Assistente de Pesquisa** apresenta as sugestões para corrigir os critérios de pesquisa.

## Trabalhar com caixa de texto de pesquisa

Você pode pesquisar componentes, soluções, categorias e configurações usando a caixa de texto de pesquisa. Dependendo do texto inserido, a caixa de texto de pesquisa exibe possíveis correspondências que podem ser incluídas nos critérios de pesquisa.

## Utilize refinar critérios de pesquisa

**Refinar critérios de pesquisa** permite explorar configurações compatíveis para o seu produto. Ao selecionar componentes de diferentes categorias, você pode restringir as configurações que resultam para as configurações desejadas para o seu produto.

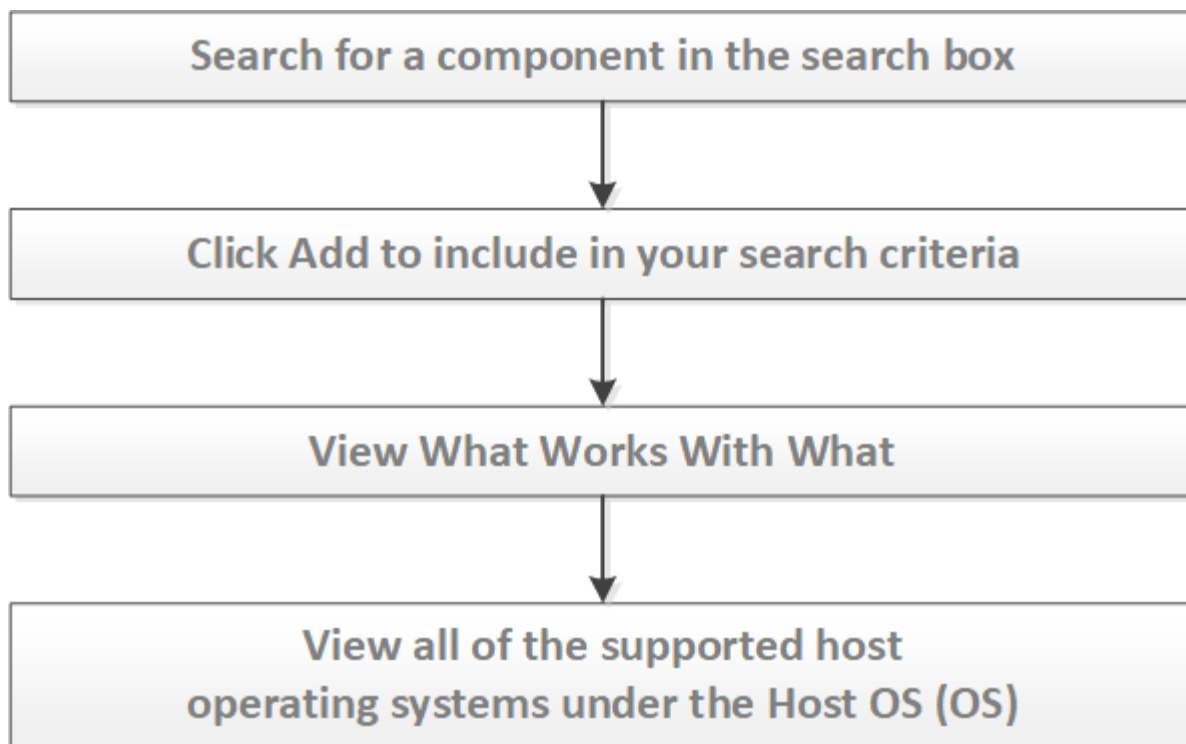


As palavras-chave **Rack** e **Blade** são exibidas somente com os componentes em **4.x**.

## Encontre um sistema operacional host compatível para seus produtos

Você pode usar a Interoperability Matrix Tool para visualizar os sistemas operacionais host compatíveis com o seu produto.

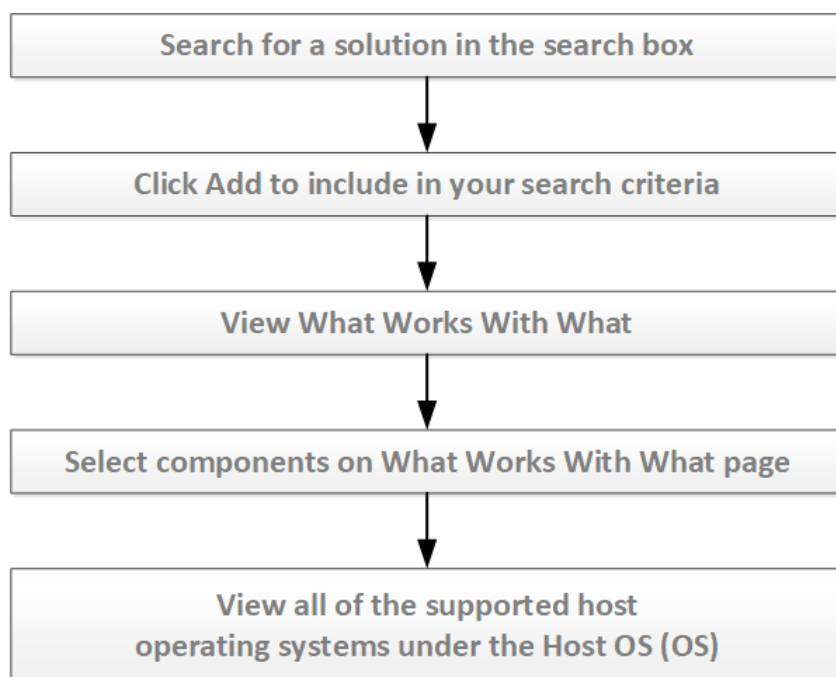
O seguinte mostra o fluxo de trabalho:



## Encontre o host Windows Server compatível para seus produtos

Você pode usar a Interoperability Matrix Tool para visualizar os hosts do Windows Server compatíveis para seus produtos.

O seguinte mostra o fluxo de trabalho:



# Encontre compatibilidade com cartões HBA

Com o recurso **ONTAP SAN Host Simplified**, a interface do usuário é simplificada e condensada em três componentes; havia treze componentes em versões anteriores da interface do usuário. Os dez componentes restantes são implicitamente suportados pelo NetApp, desde que sejam suportados pelos respectivos fornecedores. **Notas e Alertas** são categorizados por soluções e são adicionados a cada resultado.

Os três componentes suportados na ferramenta de Matriz de interoperabilidade (IMT) são o sistema operacional ONTAP, o sistema operacional host e o protocolo.

Você pode usar o IMT para validar a capacidade de suporte do sistema operacional do host com o ONTAP.

Por exemplo, valide a compatibilidade do servidor blade do sistema de computação unificado (Cisco UCS) do Cisco com o ONTAP usando a seguinte configuração:

- Exemplo de configuração do servidor blade Cisco UCS\*
- ONTAP os: 9.13.1
- Sistema operacional do host: Red Hat Enterprise Linux 9,2
- Modelo do servidor: Servidor blade Cisco UCS B200 M6
- Adaptador de barramento do host (HBA)
  - Modelo: Cisco UCSB-MLOM-40G-04: Placa de interface virtual Cisco UCS 1440
  - Versão do driver: 1.6.0.53 fnic
  - Versão do firmware: 5,3 (2)
- Firmware do servidor UCS: 5,2 (0)
- Protocolo: FCoE

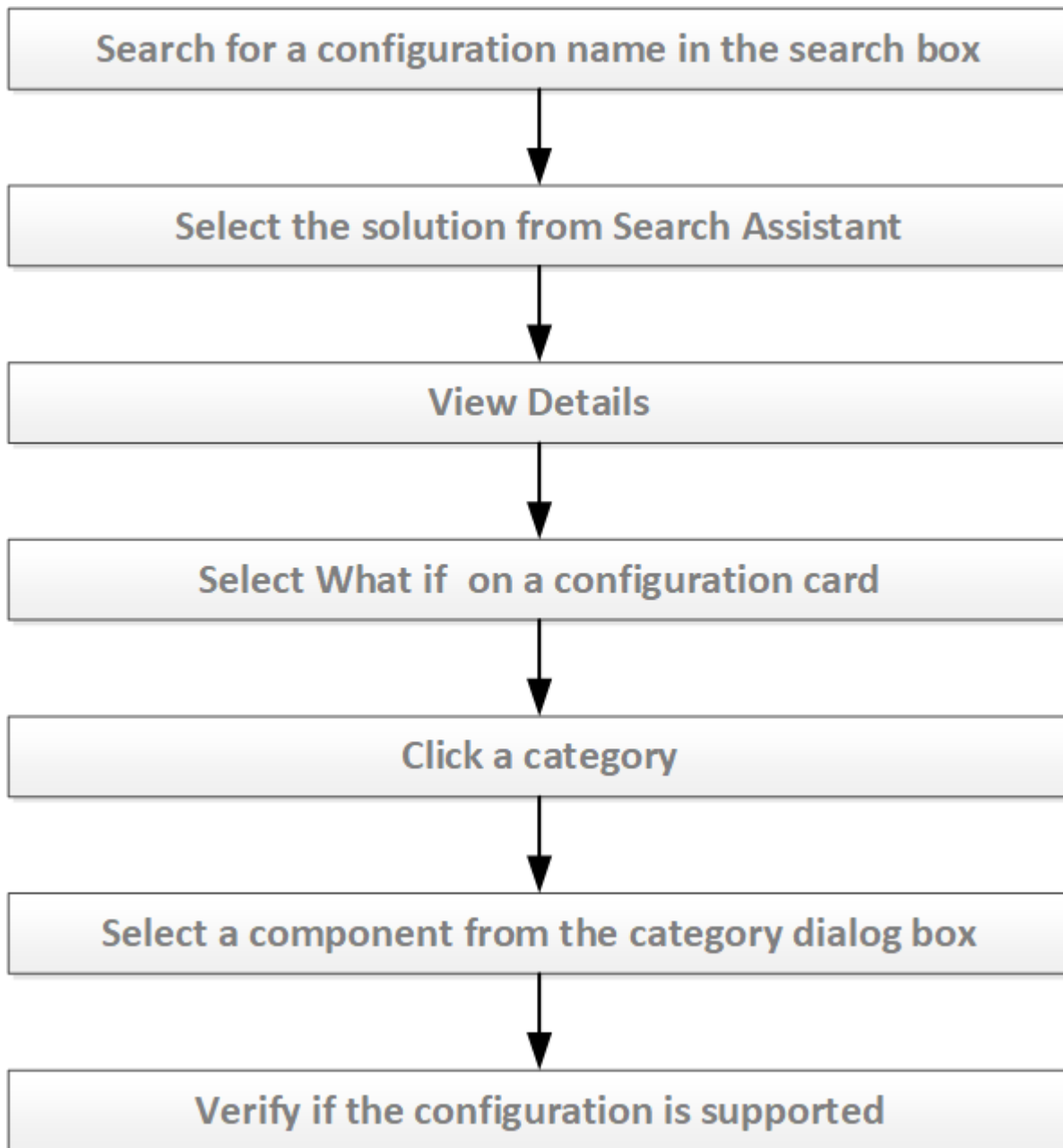
## Validar a compatibilidade do servidor blade Cisco UCS

- Use o recurso **Host SAN ONTAP simplificado** no IMT para verificar se o ONTAP 9.13,1, o Red Hat Enterprise Linux 9,2 e o protocolo FCoE estão listados como configurações compatíveis.
- Os fornecedores de HBA suportados pela NetApp são Broadcom, Marvell e Cisco. O Cisco está incluído na lista de adaptadores suportados, o que implica que a placa de interface virtual (VIC) do Cisco também é suportada.
- Use a lista de compatibilidade de hardware do fornecedor (HCL) para verificar a compatibilidade de hardware e software do Cisco. Como mencionado na lista de configuração do servidor anterior, verifique se o modelo do adaptador HBA, a versão do firmware do servidor UCS e as versões do driver e do firmware HBA são compatíveis com o Red Hat Enterprise Linux 9,2.

## Encontre uma configuração específica e verificando a atualização do produto ou a capacidade de suporte de downgrade

Você pode usar a Interoperability Matrix Tool para visualizar uma configuração específica para atualizar ou fazer o downgrade de um componente na configuração do seu produto.

O seguinte mostra o fluxo de trabalho:



## Trabalhe com resultados

Você pode visualizar e exportar os resultados para as configurações que atendem aos requisitos do produto.

Na página **resultados**, você pode criar uma visualização de ponta a ponta escolhendo uma solução relacionada compatível com a configuração selecionada.

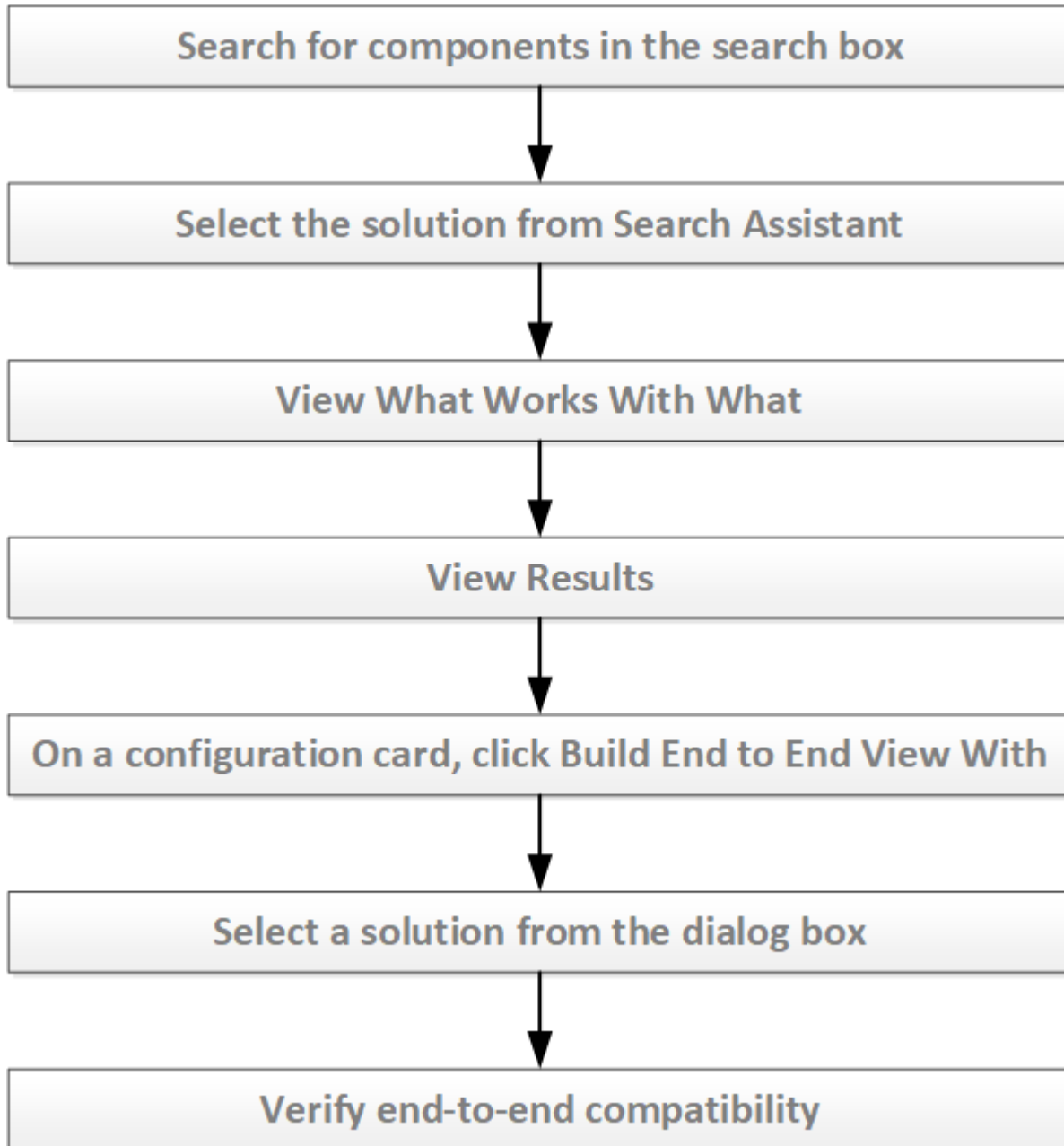


Se você não vir os resultados esperados, limpe os filtros.

## Crie compatibilidade completa entre os produtos

Você pode usar a Interoperability Matrix Tool para criar uma visualização de compatibilidade completa entre os produtos.

O seguinte mostra o fluxo de trabalho:



## Veja políticas e diretrizes

A página políticas e Diretrizes descreve todas as informações e orientações atuais sobre a solução.

### Passos

1. Clique em **políticas e Diretrizes** na página **Playground**. A página **políticas e Diretrizes** é aberta.

2. Reveja as últimas notícias, orientações, informações sobre políticas e direitos autorais para a solução. Na página **Playground**, você pode alterar a solução para visualizar outras políticas e diretrizes específicas a ela.
3. Feche a página e volte à página **Playground**.

## Use e se

Você pode explorar todas as configurações possíveis compatíveis com seus critérios de pesquisa. Você pode usar **e se** para atualizar ou fazer downgrade de um componente para uma configuração selecionada e explorar a compatibilidade.

Se não conseguir encontrar a configuração desejada, clique em **Feedback** para relatar um problema. Para obter mais informações, [Relatar um problema](#) consulte .

## A ferramenta Active IQ Interop Advisor para determinar a compatibilidade

A ferramenta **Active IQ Interop Advisor** permite gerar um relatório de compatibilidade ao pesquisar usando critérios específicos.

Você pode pesquisar por qualquer um dos seguintes critérios:

- Número de série
- ID do cluster
- ID do trabalho OneCollect

Você pode encontrar as informações dos critérios de pesquisa anteriores em **MyAutoSupport**.

## Relatar um problema

Se você encontrar um problema, então você pode relatar o problema para a equipe de suporte e feedback usando o recurso **relatar um problema**.

## **Informações sobre direitos autorais**

Copyright © 2025 NetApp, Inc. Todos os direitos reservados. Impresso nos EUA. Nenhuma parte deste documento protegida por direitos autorais pode ser reproduzida de qualquer forma ou por qualquer meio — gráfico, eletrônico ou mecânico, incluindo fotocópia, gravação, gravação em fita ou storage em um sistema de recuperação eletrônica — sem permissão prévia, por escrito, do proprietário dos direitos autorais.

O software derivado do material da NetApp protegido por direitos autorais está sujeito à seguinte licença e isenção de responsabilidade:

ESTE SOFTWARE É FORNECIDO PELA NETAPP "NO PRESENTE ESTADO" E SEM QUAISQUER GARANTIAS EXPRESSAS OU IMPLÍCITAS, INCLUINDO, SEM LIMITAÇÕES, GARANTIAS IMPLÍCITAS DE COMERCIALIZAÇÃO E ADEQUAÇÃO A UM DETERMINADO PROPÓSITO, CONFORME A ISENÇÃO DE RESPONSABILIDADE DESTES DOCUMENTOS. EM HIPÓTESE ALGUMA A NETAPP SERÁ RESPONSÁVEL POR QUALQUER DANO DIRETO, INDIRETO, INCIDENTAL, ESPECIAL, EXEMPLAR OU CONSEQUENCIAL (INCLUINDO, SEM LIMITAÇÕES, AQUISIÇÃO DE PRODUTOS OU SERVIÇOS SOBRESSALIENTES; PERDA DE USO, DADOS OU LUCROS; OU INTERRUPÇÃO DOS NEGÓCIOS), INDEPENDENTEMENTE DA CAUSA E DO PRINCÍPIO DE RESPONSABILIDADE, SEJA EM CONTRATO, POR RESPONSABILIDADE OBJETIVA OU PREJUÍZO (INCLUINDO NEGLIGÊNCIA OU DE OUTRO MODO), RESULTANTE DO USO DESTES DOCUMENTOS, MESMO SE ADVERTIDA DA RESPONSABILIDADE DE TAL DANO.

A NetApp reserva-se o direito de alterar quaisquer produtos descritos neste documento, a qualquer momento e sem aviso. A NetApp não assume nenhuma responsabilidade nem obrigação decorrentes do uso dos produtos descritos neste documento, exceto conforme expressamente acordado por escrito pela NetApp. O uso ou a compra deste produto não representam uma licença sob quaisquer direitos de patente, direitos de marca comercial ou quaisquer outros direitos de propriedade intelectual da NetApp.

O produto descrito neste manual pode estar protegido por uma ou mais patentes dos EUA, patentes estrangeiras ou pedidos pendentes.

LEGENDA DE DIREITOS LIMITADOS: o uso, a duplicação ou a divulgação pelo governo estão sujeitos a restrições conforme estabelecido no subparágrafo (b)(3) dos Direitos em Dados Técnicos - Itens Não Comerciais no DFARS 252.227-7013 (fevereiro de 2014) e no FAR 52.227- 19 (dezembro de 2007).

Os dados aqui contidos pertencem a um produto comercial e/ou serviço comercial (conforme definido no FAR 2.101) e são de propriedade da NetApp, Inc. Todos os dados técnicos e software de computador da NetApp fornecidos sob este Contrato são de natureza comercial e desenvolvidos exclusivamente com despesas privadas. O Governo dos EUA tem uma licença mundial limitada, irrevogável, não exclusiva, intransferível e não sublicenciável para usar os Dados que estão relacionados apenas com o suporte e para cumprir os contratos governamentais desse país que determinam o fornecimento de tais Dados. Salvo disposição em contrário no presente documento, não é permitido usar, divulgar, reproduzir, modificar, executar ou exibir os dados sem a aprovação prévia por escrito da NetApp, Inc. Os direitos de licença pertencentes ao governo dos Estados Unidos para o Departamento de Defesa estão limitados aos direitos identificados na cláusula 252.227-7015(b) (fevereiro de 2014) do DFARS.

## **Informações sobre marcas comerciais**

NETAPP, o logotipo NETAPP e as marcas listadas em <http://www.netapp.com/TM> são marcas comerciais da NetApp, Inc. Outros nomes de produtos e empresas podem ser marcas comerciais de seus respectivos proprietários.