



Entenda o painel do Keystone

Keystone

NetApp
February 10, 2026

This PDF was generated from <https://docs.netapp.com/pt-br/keystone-staaS-2/integrations/dashboard-overview.html> on February 10, 2026. Always check docs.netapp.com for the latest.

Índice

- Entenda o painel do Keystone 1
 - Saiba mais sobre o painel Keystone 1
 - Acesse o painel do Keystone 1
 - Sobre o NetApp Console 1
 - Recursos do Keystone no NetApp Console e no Digital Advisor 2
 - Comece a usar o painel do Keystone 2
 - Painel Keystone no NetApp Console 4
 - Painel Keystone no Digital Advisor 5
 - Pesquisar por listas de observação do Keystone 6
 - Pesquise dados do Keystone , gere relatórios e visualize alertas 7
 - Pesquisar e filtrar dados do NetApp Console 7
 - Gere relatórios do NetApp Console ou do Digital Advisor 8
 - Gerar relatório consolidado do Digital Advisor 8
 - Ver alertas do Digital Advisor 8

Entenda o painel do Keystone

Saiba mais sobre o painel Keystone

O painel do Keystone é sua solução ideal para monitorar, analisar e gerenciar com eficiência suas assinaturas do Keystone . Por meio do painel do Keystone , você pode atingir os seguintes objetivos:

- **Monitorar detalhes da assinatura:** visualize informações detalhadas sobre suas assinaturas do Keystone , incluindo níveis de serviço de desempenho, uso de capacidade, ativos e alertas.
- **Acompanhe o uso da capacidade e gere relatórios:** acompanhe o uso atual e histórico da capacidade e gere relatórios para analisar dados de assinatura e tomar decisões informadas.
- **Ver cronograma de assinaturas:** Mantenha-se informado sobre datas e eventos importantes monitorando o cronograma de suas assinaturas.
- **Gerenciar assinaturas:** envie solicitações para modificar níveis de serviço de desempenho ou outros parâmetros de assinatura conforme suas necessidades mudam.
- **Análise volumes e objetos:** obtenha insights detalhados sobre os volumes e objetos de suas assinaturas, incluindo sua capacidade nos níveis de volume e objeto.

Acesse o painel do Keystone

Você pode acessar o painel do Keystone através de:

- * Console NetApp : **acesse o painel em *Armazenamento > Keystone > Visão geral** no Console. Para saber mais, consulte "[Painel Keystone no NetApp Console](#)" .
- * Active IQ Digital Advisor* (também conhecido como Digital Advisor): acesse o painel em *Geral > Assinaturas Keystone * no Digital Advisor. Para saber mais, consulte "[Painel Keystone no Digital Advisor](#)" .

Sobre o NetApp Console

O Keystone pode ser acessado pelo NetApp Console.

O NetApp Console fornece gerenciamento centralizado de serviços de armazenamento e dados da NetApp em ambientes locais e na nuvem em escala empresarial. O Console é necessário para acessar e usar os serviços de dados do NetApp . Como uma interface de gerenciamento, ele permite que você gerencie muitos recursos de armazenamento a partir de uma única interface. Os administradores do console podem controlar o acesso ao armazenamento e aos serviços de todos os sistemas da empresa.

Você não precisa de uma licença ou assinatura para começar a usar o Console e só incorrerá em cobranças quando precisar implantar agentes do Console na sua nuvem para garantir a conectividade com seus sistemas de armazenamento ou serviços de dados da NetApp . No entanto, alguns serviços de dados da NetApp acessíveis pelo Console são licenciados ou baseados em assinatura.

Saiba mais sobre o "[Console NetApp](#)" .

Observe o seguinte:

- Embora o Console e Digital Advisor ofereçam alguns recursos exclusivos, o Console fornece funcionalidades administrativas para Keystone, permitindo que você gerencie assinaturas e faça os ajustes necessários. Para saber mais, consulte "[Funções de acesso Keystone no NetApp Console](#)".

- O Digital Advisor é integrado ao Console, permitindo que você acesse todos os recursos do Digital Advisor , incluindo o painel do Keystone , diretamente do Console. Para saber mais, consulte ["Integração do Digital Advisor com o NetApp Console"](#) .

Recursos do Keystone no NetApp Console e no Digital Advisor

A tabela a seguir mostra a disponibilidade de recursos no NetApp Console e no Digital Advisor, ajudando você a identificar rapidamente a plataforma certa para suas necessidades:

Recurso	* Console NetApp *	* Digital Advisor*
"Ver detalhes da sua assinatura"	Sim	Sim
"Monitore o uso atual e histórico da capacidade"	Sim	Sim
"Acompanhe o cronograma de assinatura"	Sim	Não
"Ver ativos associados a uma assinatura Keystone"	Sim	Sim
"Visualizar ativos em várias assinaturas do Keystone"	Sim	Não
"Visualizar e gerenciar alertas e monitores"	Sim	Não
"Gerar relatórios"	Sim	Sim
"Ver detalhes de volumes e objetos"	Sim	Sim
"Visualizar o consumo e a integridade do MetroCluster"	Sim (inclui estado de saúde, visualização da topologia e monitoramento de sincronização)	Sim (apenas dados de consumo)
"Ver métricas de desempenho"	Não	Sim

Informações relacionadas

- ["Comece a usar o painel do Keystone"](#)
- ["Painel Keystone no NetApp Console"](#)
- ["Painel Keystone no Digital Advisor"](#)

Comece a usar o painel do Keystone

Você pode acessar o painel do Keystone por meio do NetApp Console ou do Digital Advisor após assinar os serviços do NetApp Keystone .

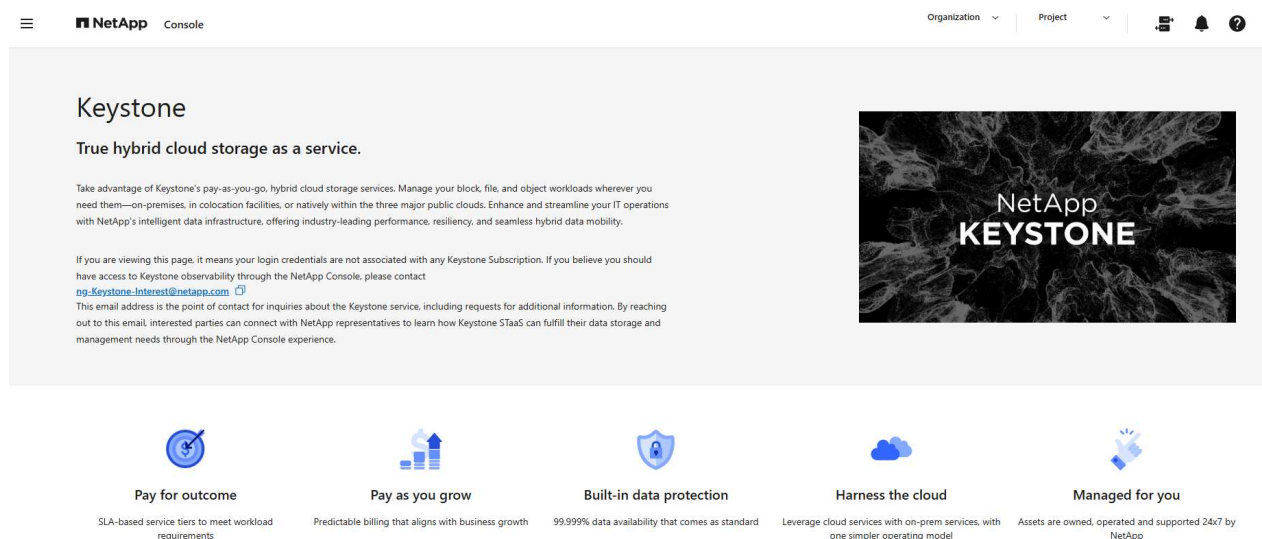
Console NetApp

Efetue login no Console usando suas credenciais do site de suporte da NetApp ou inscreva-se para um login na nuvem da NetApp usando seu e-mail e uma senha. Para obter detalhes, consulte ["fazendo login no Console"](#).

Passos

1. Efetue login no Console.
2. No menu de navegação esquerdo do Console, selecione **Armazenamento > Keystone**.

O painel do Keystone é exibido.



Entre em contato com o suporte do NetApp Keystone se suas credenciais de login não estiverem vinculadas a nenhuma assinatura do Keystone.

Digital Advisor

O painel do Digital Advisor permite que você visualize os detalhes de suas assinaturas do Keystone. Para fazer login no Digital Advisor, você pode usar suas credenciais do site de suporte da NetApp.

Passos

1. Abra um navegador da web e vá para ["Digital Advisor"](#) página de login.
2. Forneça seu nome de usuário e senha e clique em **Entrar**.

Você pode visualizar os detalhes da sua assinatura e uso, e ver um resumo do uso da capacidade em relação aos serviços Keystone adquiridos, no widget * Assinaturas Keystone * no painel do Digital Advisor. Para saber mais sobre o widget * Assinaturas Keystone *, consulte ["Painel Keystone no Digital Advisor"](#).

Informações relacionadas

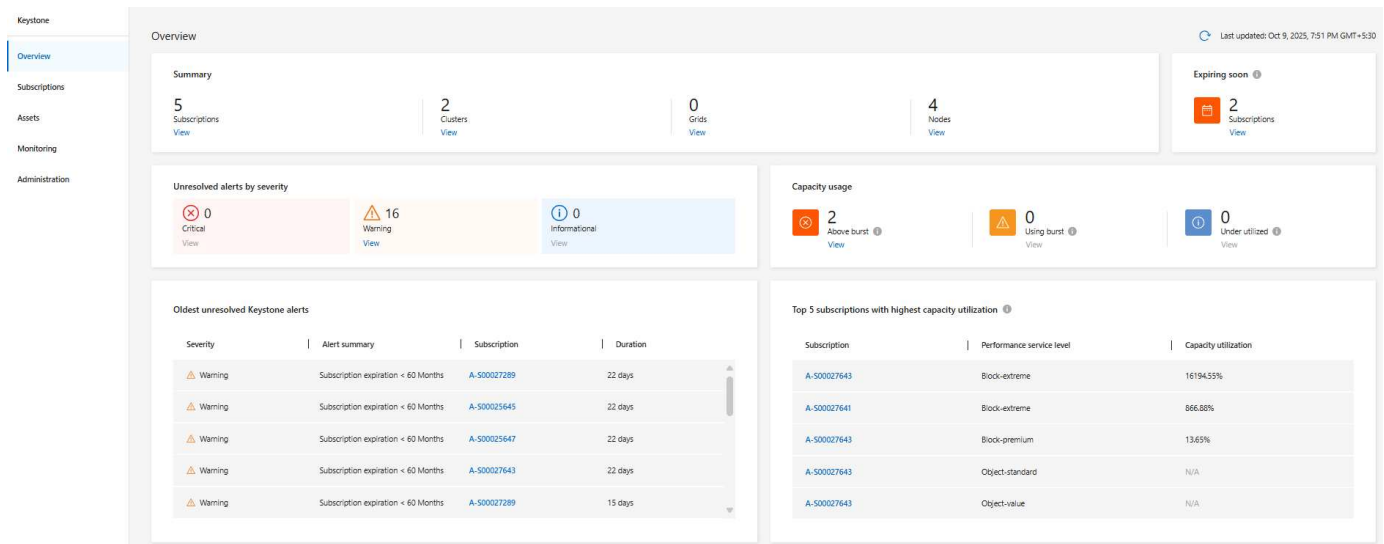
- ["Painel Keystone no NetApp Console"](#)
- ["Painel Keystone no Digital Advisor"](#)

- ["Ver detalhes da sua assinatura"](#)

Painel Keystone no NetApp Console

Você pode usar a página **Visão geral** para determinar rapidamente as cargas de trabalho em risco, visualizar a capacidade e o status de expiração das assinaturas, identificar os alertas não resolvidos e visualizar as assinaturas com maior utilização de capacidade. Você também pode visualizar o status de suas assinaturas em diferentes versões do Keystone, destacando quaisquer problemas que precisem de sua atenção.

Para visualizar a página **Visão geral**, no menu de navegação esquerdo do Console, acesse **Armazenamento > Keystone > Visão geral**.



A página **Visão geral** oferece os seguintes insights:

- **Resumo:** Exibe o número total de assinaturas, clusters ONTAP, nós StorageGRID e nós ONTAP. Cada categoria tem um botão **Exibir** para navegar facilmente até as seções detalhadas na aba **Assinaturas** ou **Ativos**.
- **Expirando em breve:** O número de assinaturas que expiram em 6 meses. Clique em **Exibir** para ver essas assinaturas na aba **Assinaturas**.
- **Solicitações abertas:** O número total de solicitações de serviço abertas.
- **Alertas não resolvidos por gravidade:** lista o total de alertas não resolvidos com base na gravidade: Crítico, Aviso e Informativo. Cada categoria inclui um botão **Exibir** para revisar detalhes e tomar outras medidas.
- **Uso de capacidade:** O status de consumo de capacidade para assinaturas que estão acima do pico, usando pico e subutilizadas. Cada categoria inclui um botão **Exibir** para navegar até a aba **Assinaturas** com filtros relevantes aplicados.
- **Alertas Keystone não resolvidos mais antigos:** Exibe uma tabela dos alertas críticos não resolvidos mais antigos em todas as assinaturas.
- **As 5 principais assinaturas com maior utilização da capacidade:** Exibe uma tabela das cinco principais assinaturas Keystone com a maior porcentagem de utilização da capacidade. Você pode clicar no número da assinatura na coluna **Assinatura** para obter informações detalhadas.

Informações relacionadas

- ["Saiba mais sobre o painel Keystone"](#)
- ["Comece a usar o painel do Keystone"](#)
- ["Painel Keystone no Digital Advisor"](#)
- ["Ver detalhes da sua assinatura"](#)
- ["Veja os detalhes do seu consumo atual"](#)
- ["Ver tendências de consumo"](#)

Painel Keystone no Digital Advisor

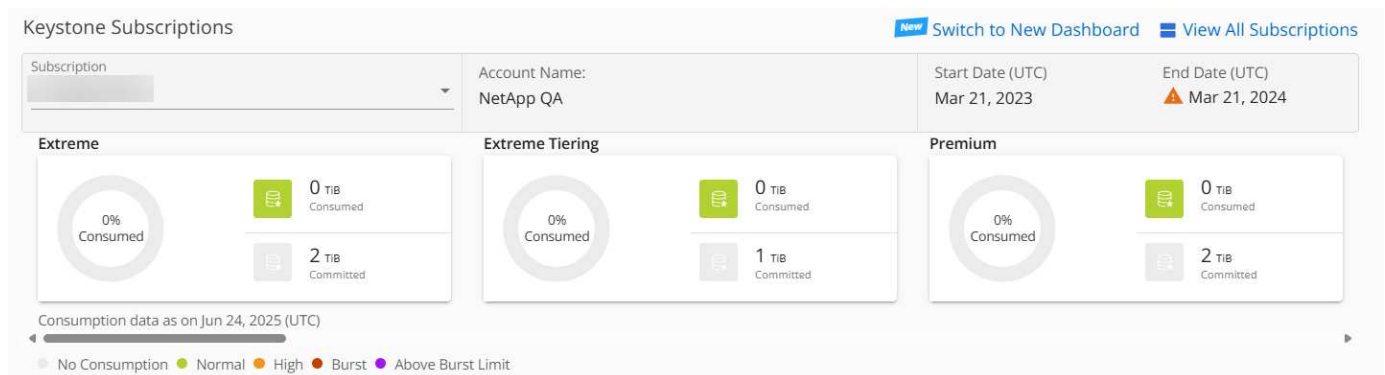
Como assinante do NetApp Keystone STaaS, você pode obter uma visão geral de suas assinaturas no widget * Assinaturas Keystone * do painel do Digital Advisor .

Você pode pesquisar uma assinatura específica do Keystone inserindo os três primeiros caracteres do nome do cliente ou da lista de observação, ou o número da assinatura do Keystone . Para obter informações sobre como pesquisar assinaturas do Keystone STaaS por listas de observação, consulte ["Pesquise usando as listas de observação do Keystone"](#) .

O Digital Advisor oferece um painel unificado que fornece insights sobre vários níveis de dados de assinatura e informações de uso por meio do botão **Alternar para o painel antigo/novo**.

Painel padrão (antigo)

Você pode ver o nome do cliente e o número da assinatura, o nome da conta, as datas de início e término da assinatura e os gráficos de uso da capacidade de acordo com os níveis de serviço de desempenho assinados. Você pode ver o registro de data e hora da coleta dos dados de consumo em horário UTC.



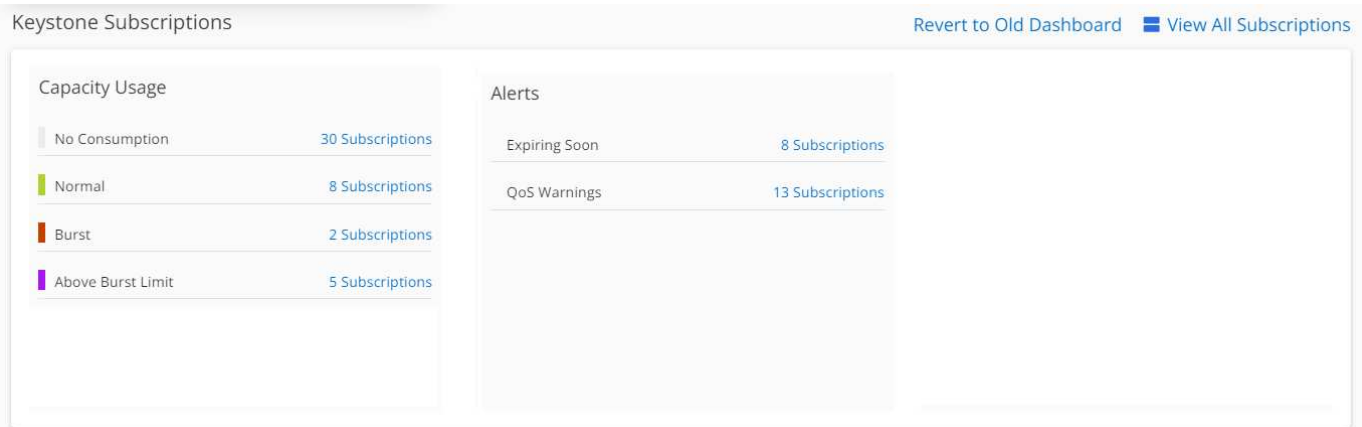
Painel alternativo (novo)

Você pode ver o detalhamento do uso da capacidade de acordo com suas assinaturas, além de avisos e alertas que exigem atenção ou ação imediata. As informações aparecem seletivamente, dependendo de suas assinaturas e do status do seu uso. Você pode visualizar essas informações:

- **Uso da capacidade:** Dados de consumo como ausência de uso, consumo superior a 80% da capacidade comprometida, uso excessivo e consumo acima da capacidade máxima.
- **Alertas:** Você vê alertas para vários cenários, se eles forem aplicáveis a você.
 - **Expira em breve:** Caso suas assinaturas expirem em até 90 dias.
 - **Avisos de QoS:** Você tem volumes sem políticas de AQoS atribuídas.



Clique no link **Assinaturas** para visualizar a lista de assinaturas filtradas na aba **Assinaturas**.



Você pode clicar em **Exibir todas as assinaturas** para visualizar os detalhes de uso e alertas sobre seus volumes na página * Assinaturas Keystone *.

Os detalhes das assinaturas, gráficos de uso para cada nível de serviço de desempenho e detalhes de volume são exibidos nas diferentes guias na tela * Assinaturas Keystone *.



O consumo de capacidade nas assinaturas do Keystone é exibido em TiBs nos painéis e relatórios e é arredondado para duas casas decimais. Se o uso for menor que 0,01 TiB, o valor será mostrado como 0 ou Nenhum Uso. Os dados nessas telas são exibidos no horário UTC (fuso horário do servidor). Quando você insere uma data para consulta, ela é automaticamente considerada no horário UTC. Para saber mais sobre métricas de uso, consulte "[Medição de métricas](#)". Para obter informações sobre as diferentes capacidades usadas no Keystone, consulte "[Capacidades de armazenamento suportadas](#)".

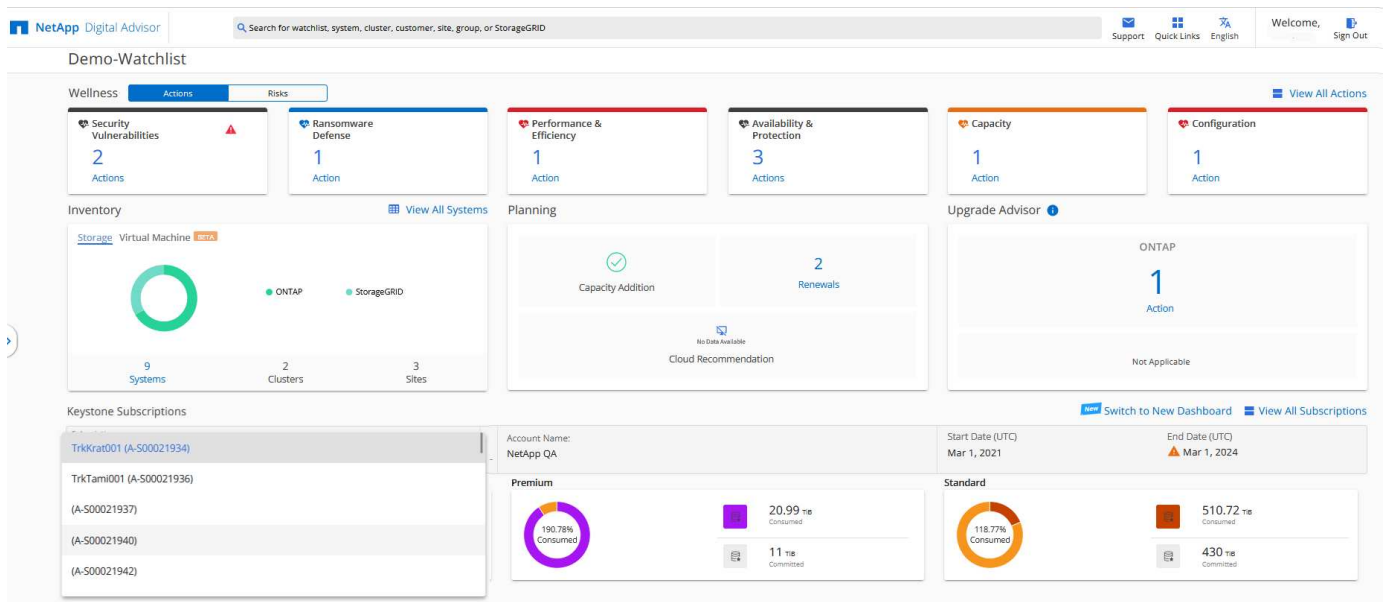
Pesquisar por listas de observação do Keystone

A lista de observação é um recurso disponível no Digital Advisor. Para obter informações, consulte "[Entenda a lista de observação](#)". Para obter informações sobre como criar listas de observação, consulte "[Criar uma lista de observação](#)".

Você pode criar listas de observação para clientes ou números de assinatura e pesquisar uma assinatura Keystone usando os três primeiros caracteres de um número de assinatura ou nome da lista de observação na tela do Digital Advisor. Ao pesquisar pelo nome de uma lista de observação, você pode visualizar os clientes e suas assinaturas na lista suspensa **Assinatura** no widget * Assinaturas Keystone *.



Uma busca por listas de observação recupera a lista de assinaturas no painel antigo. Se uma lista de observação consistir em números de assinatura, somente o widget * Assinaturas Keystone * será exibido no painel do Digital Advisor.



Informações relacionadas

- ["Comece a usar o painel Keystone"](#)
- ["Painel Keystone no NetApp Console"](#)
- ["Ver detalhes da sua assinatura"](#)
- ["Veja os detalhes do seu consumo atual"](#)
- ["Ver tendências de consumo"](#)

Pesquise dados do Keystone , gere relatórios e visualize alertas


Você pode pesquisar e filtrar seus dados, gerar relatórios de assinaturas e uso e visualizar alertas para se manter informado sobre seu ambiente de armazenamento.

Pesquisar e filtrar dados do NetApp Console

No Console, você pode pesquisar e filtrar dados do Keystone com base nos parâmetros de coluna disponíveis na tabela dentro de uma guia. Por exemplo, na aba **Assinaturas** na página **Assinaturas**, você pode filtrar dados inserindo a versão do Keystone na caixa de pesquisa. Da mesma forma, na guia **Volumes em clusters** na página **Ativos**, você pode filtrar volumes inserindo o nome do volume na caixa de pesquisa.

Você pode refinar suas pesquisas usando a opção de filtro avançado, quando disponível. Por exemplo, na guia **Assinaturas**, você pode filtrar dados por versão do Keystone , período de cobrança, capacidade máxima e dias até a expiração da assinatura. Já na guia **Volumes em clusters**, você pode filtrar por nome do volume, nome do cluster, tipo de volume e muito mais. Vários filtros podem ser aplicados simultaneamente para refinar seus resultados com precisão.

Gere relatórios do NetApp Console ou do Digital Advisor

Você pode gerar e visualizar relatórios para seus dados Keystone usando o botão de download  disponível em abas no Console ou no Digital Advisor. Essas guias permitem que você gere relatórios para suas assinaturas, uso histórico, uso intermitente, desempenho, ativos, volumes e objetos.

Os detalhes são gerados no formato CSV que você pode salvar para uso e comparação futuros.

Gerar relatório consolidado do Digital Advisor

No Digital Advisor, você pode gerar e visualizar um relatório consolidado para suas assinaturas, uso histórico, uso intermitente, desempenho, ativos, volumes e objetos. Para fazer isso, selecione ** Assinaturas Keystone ** como o tipo de relatório no recurso Relatório no Digital Advisor. Você pode gerar esses relatórios no nível do cliente, do cluster, da lista de observação ou da assinatura.

O relatório é gerado no formato Excel, com cada tipo de informação, como detalhes da assinatura ou histórico de uso, exibidos em planilhas separadas. Essas folhas são nomeadas de acordo com as guias na página ** Assinaturas Keystone ** para facilitar a visualização. Você pode salvar o relatório para uso futuro.

Para saber mais sobre como gerar relatórios, consulte ["Gerar relatórios personalizados"](#).

Ver alertas do Digital Advisor

No Digital Advisor, o painel do Keystone fornece notificações de alerta que permitem que você entenda os problemas que ocorrem no seu ambiente de armazenamento. Essas notificações podem aparecer como alertas ou avisos informativos. Por exemplo, se houver volumes em seus clusters gerenciados que não

tenham políticas de QoS adaptáveis (AQoS) anexadas, você poderá ver uma mensagem de aviso. Selecione a mensagem de aviso para ver a lista de volumes não compatíveis na guia **Volumes e Objetos**.



Se você tiver assinado um único nível de serviço de desempenho ou plano de tarifas, não poderá ver o alerta para volumes não compatíveis.

Keystone Subscriptions [Help](#)

Subscriptions **Current Consumption** Consumption Trend Volumes & Objects Assets Performance SLA Details

Subscription	Start Date (UTC)	End Date (UTC)	Billing Period
QA-All-RatePlans-V2-01 (A-S00023869)	May 28, 2023	May 28, 2025	Month

Warning: 39 volumes do not comply with this subscription's QoS policies.

Current Consumption per Service Level

No Consumption Normal High > 80% Burst 100% - 120% Above Burst Limit > 120%

Service Level	Committed	Consumed	Current Burst	Available	Available
Data Tiering	2 TiB	0 TiB	0 TiB	2 TiB	2.4 TiB
Extreme	1 TiB	0 TiB	0 TiB	1 TiB	1.2 TiB
Performance	0.5 TiB	0.01 TiB	0 TiB	0.49 TiB	0.59 TiB
CVO Primary	0 TiB	0 TiB	0 TiB	0 TiB	0 TiB
CVO Secondary	0 TiB	0 TiB	0 TiB	0 TiB	0 TiB
Advanced Data-Protect	1 TiB	0 TiB	0 TiB	1 TiB	1.2 TiB

Para obter informações sobre políticas de AQoS, consulte "QoS adaptável" .

Entre em contato com o suporte do NetApp Keystone para obter mais informações sobre essas mensagens. Para obter informações sobre como abrir solicitações de serviço, consulte "Gerando solicitações de serviço".

Informações sobre direitos autorais

Copyright © 2026 NetApp, Inc. Todos os direitos reservados. Impresso nos EUA. Nenhuma parte deste documento protegida por direitos autorais pode ser reproduzida de qualquer forma ou por qualquer meio — gráfico, eletrônico ou mecânico, incluindo fotocópia, gravação, gravação em fita ou storage em um sistema de recuperação eletrônica — sem permissão prévia, por escrito, do proprietário dos direitos autorais.

O software derivado do material da NetApp protegido por direitos autorais está sujeito à seguinte licença e isenção de responsabilidade:

ESTE SOFTWARE É FORNECIDO PELA NETAPP "NO PRESENTE ESTADO" E SEM QUAISQUER GARANTIAS EXPRESSAS OU IMPLÍCITAS, INCLUINDO, SEM LIMITAÇÕES, GARANTIAS IMPLÍCITAS DE COMERCIALIZAÇÃO E ADEQUAÇÃO A UM DETERMINADO PROPÓSITO, CONFORME A ISENÇÃO DE RESPONSABILIDADE DESTES DOCUMENTOS. EM HIPÓTESE ALGUMA A NETAPP SERÁ RESPONSÁVEL POR QUALQUER DANO DIRETO, INDIRETO, INCIDENTAL, ESPECIAL, EXEMPLAR OU CONSEQUENCIAL (INCLUINDO, SEM LIMITAÇÕES, AQUISIÇÃO DE PRODUTOS OU SERVIÇOS SOBRESSAIENTES; PERDA DE USO, DADOS OU LUCROS; OU INTERRUPÇÃO DOS NEGÓCIOS), INDEPENDENTEMENTE DA CAUSA E DO PRINCÍPIO DE RESPONSABILIDADE, SEJA EM CONTRATO, POR RESPONSABILIDADE OBJETIVA OU PREJUÍZO (INCLUINDO NEGLIGÊNCIA OU DE OUTRO MODO), RESULTANTE DO USO DESTES DOCUMENTOS, MESMO SE ADVERTIDA DA RESPONSABILIDADE DE TAL DANO.

A NetApp reserva-se o direito de alterar quaisquer produtos descritos neste documento, a qualquer momento e sem aviso. A NetApp não assume nenhuma responsabilidade nem obrigação decorrentes do uso dos produtos descritos neste documento, exceto conforme expressamente acordado por escrito pela NetApp. O uso ou a compra deste produto não representam uma licença sob quaisquer direitos de patente, direitos de marca comercial ou quaisquer outros direitos de propriedade intelectual da NetApp.

O produto descrito neste manual pode estar protegido por uma ou mais patentes dos EUA, patentes estrangeiras ou pedidos pendentes.

LEGENDA DE DIREITOS LIMITADOS: o uso, a duplicação ou a divulgação pelo governo estão sujeitos a restrições conforme estabelecido no subparágrafo (b)(3) dos Direitos em Dados Técnicos - Itens Não Comerciais no DFARS 252.227-7013 (fevereiro de 2014) e no FAR 52.227- 19 (dezembro de 2007).

Os dados aqui contidos pertencem a um produto comercial e/ou serviço comercial (conforme definido no FAR 2.101) e são de propriedade da NetApp, Inc. Todos os dados técnicos e software de computador da NetApp fornecidos sob este Contrato são de natureza comercial e desenvolvidos exclusivamente com despesas privadas. O Governo dos EUA tem uma licença mundial limitada, irrevogável, não exclusiva, intransferível e não sublicenciável para usar os Dados que estão relacionados apenas com o suporte e para cumprir os contratos governamentais desse país que determinam o fornecimento de tais Dados. Salvo disposição em contrário no presente documento, não é permitido usar, divulgar, reproduzir, modificar, executar ou exibir os dados sem a aprovação prévia por escrito da NetApp, Inc. Os direitos de licença pertencentes ao governo dos Estados Unidos para o Departamento de Defesa estão limitados aos direitos identificados na cláusula 252.227-7015(b) (fevereiro de 2014) do DFARS.

Informações sobre marcas comerciais

NETAPP, o logotipo NETAPP e as marcas listadas em <http://www.netapp.com/TM> são marcas comerciais da NetApp, Inc. Outros nomes de produtos e empresas podem ser marcas comerciais de seus respectivos proprietários.