



Azure NetApp Files

Cloud Manager 3.8

NetApp
October 22, 2024

Índice

- Azure NetApp Files 1
 - Saiba mais sobre o Azure NetApp Files 1
 - Configurar o Azure NetApp Files 2
 - Criação e gerenciamento de volumes para Azure NetApp Files 7

Azure NetApp Files

Saiba mais sobre o Azure NetApp Files

O Azure NetApp Files permite que as empresas migrem e executem aplicações essenciais aos negócios essenciais aos negócios sensíveis à latência e exigentes no Azure, sem precisar refatorar a nuvem.

Caraterísticas

- O suporte a vários protocolos permite que as aplicações Linux e Windows sejam executadas de forma otimizada no Azure.
- Várias camadas de performance permitem um alinhamento próximo aos requisitos de performance de workload.
- As principais certificações, incluindo SAP HANA, GDPR e HIPPA, permitem a migração dos workloads mais exigentes para o Azure.

Recursos adicionais no Cloud Manager

- Migre dados NFS ou SMB para o Azure NetApp Files diretamente do Cloud Manager. As migrações de dados são alimentadas pelo serviço Cloud Sync da NetApp. ["Saiba mais"](#).
- Usando tecnologia orientada por inteligência artificial (AI), o Cloud Compliance pode ajudar você a entender o contexto dos dados e identificar dados confidenciais que residem em suas contas do Azure NetApp Files. ["Saiba mais"](#).

Custo

["Ver preços do Azure NetApp Files"](#).

Observe que sua assinatura e cobrança são mantidos pelo serviço Azure NetApp Files e não pelo Cloud Manager.

Regiões suportadas

["Ver regiões do Azure suportadas"](#).

A solicitar acesso

Você precisa ter acesso ao Azure NetApp Files por ["enviando uma solicitação on-line"](#). Você precisará esperar pela aprovação da equipe do Azure NetApp Files antes de prosseguir.

Obter ajuda

Para problemas de suporte técnico associados ao Azure NetApp Files, use o portal do Azure para Registrar uma solicitação de suporte à Microsoft. Selecione sua assinatura Microsoft associada e selecione o nome do serviço **Azure NetApp Files** em **armazenamento**. Forneça as informações restantes necessárias para criar sua solicitação de suporte da Microsoft.

Para problemas relacionados ao Cloud Sync e ao Azure NetApp Files, você pode começar com o NetApp usando o número de série do Cloud Sync diretamente do serviço Cloud Sync. Você precisará acessar o

serviço Cloud Sync por meio do link no Cloud Manager. ["Visualize o processo para ativar o suporte ao Cloud Sync"](#).

Links relacionados

- ["Centro de nuvem NetApp: Azure NetApp Files"](#)
- ["Documentação do Azure NetApp Files"](#)
- ["Documentação do Cloud Sync"](#)

Configurar o Azure NetApp Files

Crie um ambiente de trabalho do Azure NetApp Files no Cloud Manager para criar e gerenciar contas, pools de capacidade, volumes e snapshots do NetApp.

Início rápido

Comece rapidamente seguindo estas etapas ou role para baixo até as seções restantes para obter detalhes completos.



Solicitar acesso

["Envie uma solicitação on-line"](#) Para ser concedido acesso ao Azure NetApp Files.



Configurar uma aplicação Azure AD

No Azure, conceda permissões a um aplicativo do Azure AD e copie o ID do aplicativo (cliente), o ID do diretório (locatário) e o valor de um segredo do cliente.



Crie um ambiente de trabalho Azure NetApp Files

No Cloud Manager, clique em **Adicionar ambiente de trabalho > Microsoft Azure > Azure NetApp Files** e, em seguida, forneça detalhes sobre o aplicativo AD.

A solicitar acesso

Você precisa ter acesso ao Azure NetApp Files por ["enviando uma solicitação on-line"](#). Você precisará esperar pela aprovação da equipe do Azure NetApp Files antes de prosseguir.

Configurando um aplicativo do Azure AD

O Cloud Manager precisa de permissões para configurar e gerenciar o Azure NetApp Files. Você pode conceder as permissões necessárias a uma conta do Azure criando e configurando um aplicativo do Azure AD e obtendo as credenciais do Azure necessárias para o Cloud Manager.

Criando o aplicativo AD

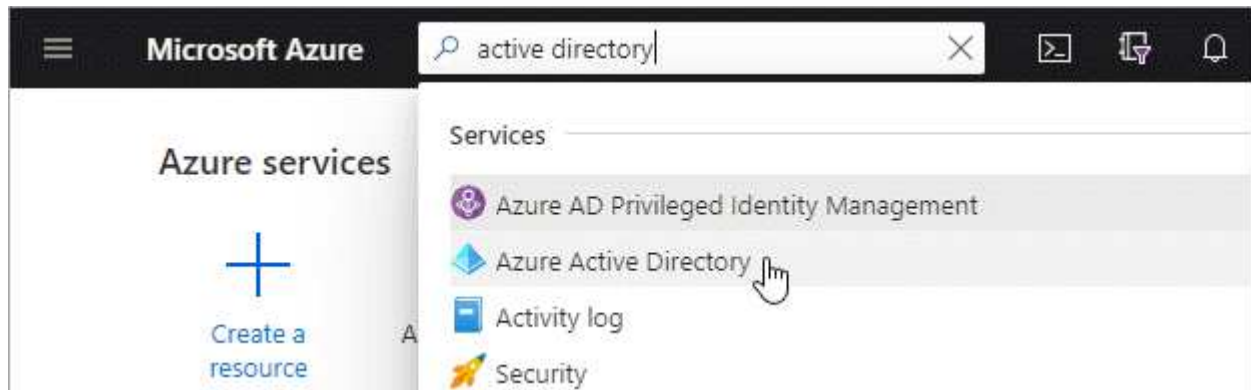
Crie um aplicativo e um diretor de serviço do Azure active Directory (AD) que o Cloud Manager pode usar para controle de acesso baseado em funções.

Antes de começar

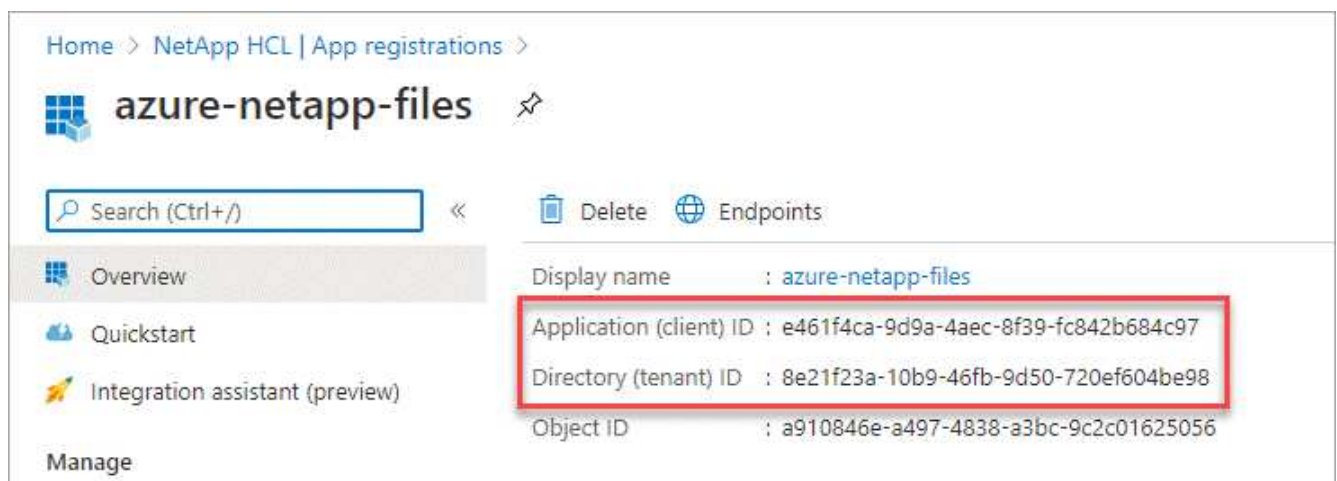
Você deve ter as permissões certas no Azure para criar um aplicativo do active Directory e atribuir o aplicativo a uma função. Para obter detalhes, "[Documentação do Microsoft Azure: Permissões necessárias](#)" consulte .

Passos

1. No portal do Azure, abra o serviço **Azure active Directory**.



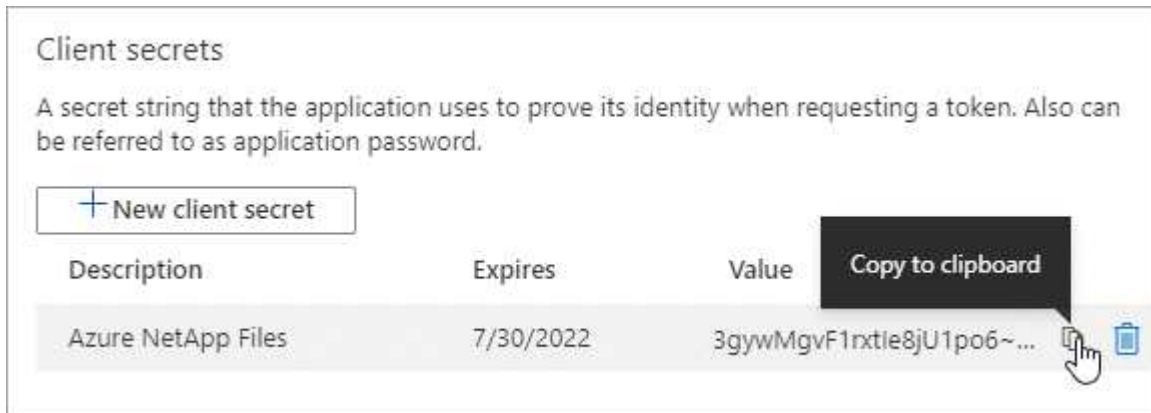
2. No menu, clique em **inscrições de aplicativos**.
3. Crie a aplicação:
 - a. Clique em **novo registro**.
 - b. Especifique detalhes sobre o aplicativo:
 - **Nome:** Insira um nome para o aplicativo.
 - **Tipo de conta:** Selecione um tipo de conta (qualquer funcionará com o Cloud Manager).
 - *** URI de redirecionamento*:** Você pode deixar isso em branco.
 - c. Clique em **Register**.
4. Copie o **ID do aplicativo (cliente)** e o **ID do diretório (locatário)**.



Ao criar o ambiente de trabalho do Azure NetApp Files no Cloud Manager, você precisa fornecer o ID do

aplicativo (cliente) e o ID do diretório (locatário) para o aplicativo. O Cloud Manager usa as IDs para fazer login programaticamente.

5. Crie um segredo de cliente para o aplicativo para que o Cloud Manager possa usá-lo para autenticar com o Azure AD:
 - a. Clique em **certificados e segredos > segredo de novo cliente**.
 - b. Forneça uma descrição do segredo e uma duração.
 - c. Clique em **Add**.
 - d. Copie o valor do segredo do cliente.



Resultado

Seu aplicativo AD agora está configurado e você deve ter copiado o ID do aplicativo (cliente), o ID do diretório (locatário) e o valor do segredo do cliente. Você precisa inserir essas informações no Cloud Manager quando você adiciona um ambiente de trabalho do Azure NetApp Files.

Atribuindo o aplicativo a uma função

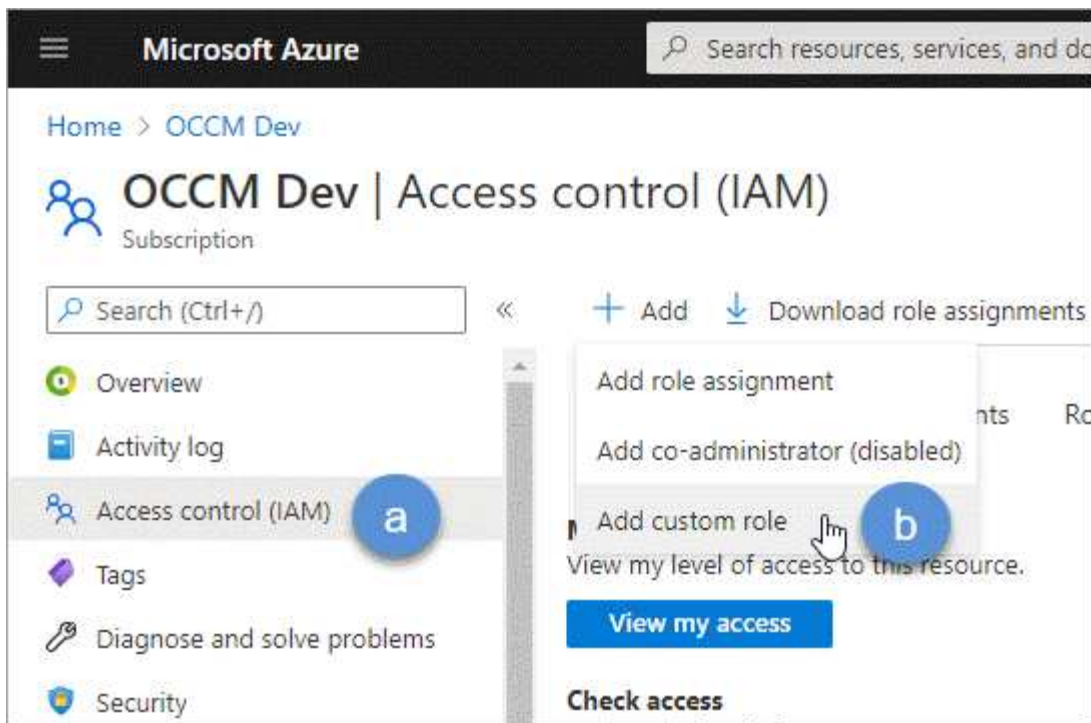
Você deve vincular o principal de serviço à sua assinatura do Azure e atribuir-lhe uma função personalizada que tenha as permissões necessárias.

Passos

1. ["Crie uma função personalizada no Azure"](#).

As etapas a seguir descrevem como criar a função do portal do Azure.

- a. Abra a assinatura e clique em **Access Control (IAM)**.
- b. Clique em **Adicionar > Adicionar função personalizada**.



- c. Na guia **Basics**, insira um nome e uma descrição para a função.
- d. Clique em **JSON** e clique em **Edit** que aparece no canto superior direito do formato JSON.
- e. Adicione as seguintes permissões em ações:

```

"actions": [
  "Microsoft.NetApp/*",
  "Microsoft.Resources/resources/read",
  "Microsoft.Resources/subscriptions/resourceGroups/read",

  "Microsoft.Resources/subscriptions/resourcegroups/resources/read",
  "Microsoft.Resources/subscriptions/resourceGroups/write",
  "Microsoft.Network/virtualNetworks/read",
  "Microsoft.Insights/Metrics/Read"
],

```

- f. Clique em **Salvar**, clique em **Avançar** e, em seguida, clique em **criar**.
2. Agora atribua o aplicativo à função que você acabou de criar:
 - a. No portal do Azure, abra a subscrição e clique em **controle de acesso (IAM) > Adicionar > Adicionar atribuição de função**.
 - b. Selecione a função personalizada que você criou.
 - c. Mantenha **Usuário, grupo ou responsável de serviço do Azure AD** selecionado.
 - d. Procure o nome do aplicativo (você não pode encontrá-lo na lista rolando).

Add role assignment ✕

Role ⓘ
ANF 2.0 ⓘ

Assign access to ⓘ
Azure AD user, group, or service principal

Select ⓘ
azure-netapp-files

azure-netapp-files

e. Selecione o aplicativo e clique em **Salvar**.

O responsável de serviço do Cloud Manager agora tem as permissões necessárias do Azure para essa assinatura.

Criando um ambiente de trabalho Azure NetApp Files

Configure um ambiente de trabalho do Azure NetApp Files no Cloud Manager para começar a criar volumes.

1. Na página ambientes de trabalho, clique em **Adicionar ambiente de trabalho**.
2. Selecione **Microsoft Azure** e, em seguida, **Azure NetApp Files**.
3. Forneça detalhes sobre o aplicativo AD que você configurou anteriormente.

Azure NetApp Files Credentials

Working Environment Name

Application (client) ID

Client Secret

Directory (tenant) ID

4. Clique em **Add**.

Resultado

Agora você deve ter um ambiente de trabalho Azure NetApp Files.



O que se segue?

["Comece a criar e gerenciar volumes"](#).

Criação e gerenciamento de volumes para Azure NetApp Files

Depois de configurar seu ambiente de trabalho, você pode criar e gerenciar contas do

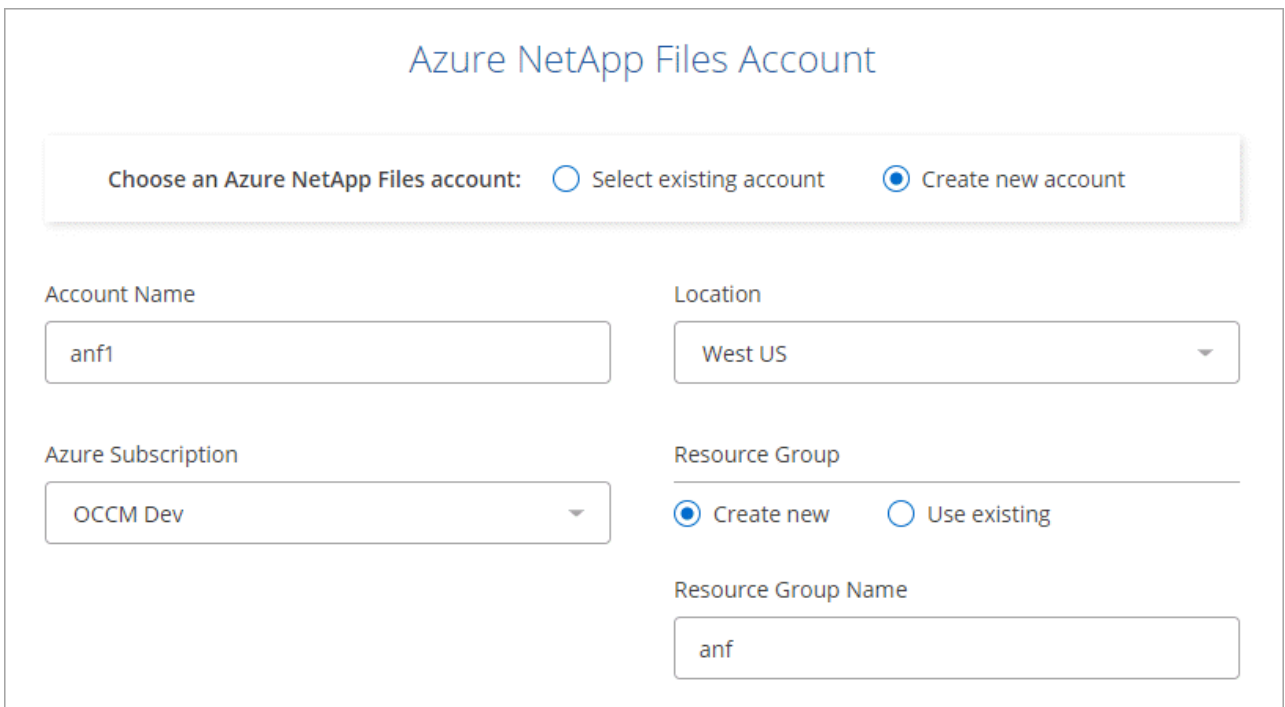
Azure NetApp Files, pools de capacidade, volumes e snapshots.

Criando volumes

Você pode criar volumes NFS ou SMB em uma conta do Azure NetApp Files nova ou existente.

Passos

1. Abra o ambiente de trabalho do Azure NetApp Files.
2. Clique em **Adicionar novo volume**.
3. Forneça as informações necessárias em cada página:
 - **Conta Azure NetApp Files:** Escolha uma conta Azure NetApp Files existente ou crie uma nova conta.



The screenshot shows the 'Azure NetApp Files Account' configuration page. At the top, it says 'Choose an Azure NetApp Files account:' with two radio buttons: 'Select existing account' (unselected) and 'Create new account' (selected). Below this are four main sections: 'Account Name' with a text input containing 'anf1'; 'Location' with a dropdown menu showing 'West US'; 'Azure Subscription' with a dropdown menu showing 'OCCM Dev'; and 'Resource Group' with two radio buttons: 'Create new' (selected) and 'Use existing' (unselected). Below the 'Resource Group' section is a 'Resource Group Name' text input containing 'anf'.

- **Pool de capacidade:** Selecione um pool de capacidade existente ou crie um novo pool de capacidade.

Se você criar um novo pool de capacidade, precisará especificar um tamanho e selecionar um "nível de serviço".

O tamanho mínimo para o pool de capacidade é de 4 TB. Você pode especificar um tamanho em múltiplos de 4 TB.

- **Detalhes e Tags:** Insira um nome e tamanho de volume, o VNet e a sub-rede onde o volume deve residir e, opcionalmente, especifique tags para o volume.
- **Protocolo:** Escolha o protocolo NFS ou SMB e insira as informações necessárias.

Aqui está um exemplo de detalhes para NFS.

Protocol

Select the volume's protocol: NFS Protocol SMB Protocol

Volume Path
vol1

Select NFS Version;
 NFSv3 NFSv4.1

Allowed Client & Access ⓘ

192.168.1.22/24 Read & Write Read Only ✕

192.168.1.22/24 Read & Write Read Only ✕

Aqui está um exemplo de detalhes para SMB. Você precisará fornecer informações do ativo Directory ao configurar seu primeiro volume SMB.

Protocol

Select the volume's protocol: NFS Protocol SMB Protocol

Protocol

Share Name
vol1

Active Directory

Choose an Active Directory connection joined to your Azure NetApp Files account

Active Directory
ActiveDirectory1

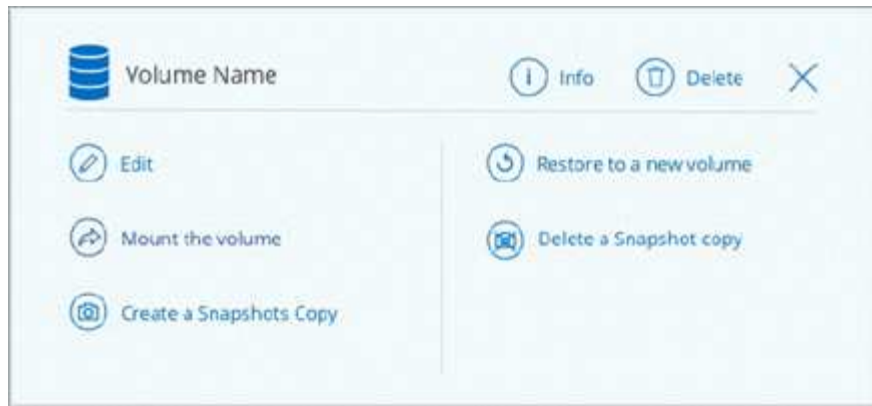
4. Clique em **Adicionar volume**.

Volumes de montagem

Acesse as instruções de montagem do Cloud Manager para que você possa montar o volume em um host.

Passos

1. Abra o ambiente de trabalho.
2. Passe o Mouse sobre o volume e selecione **Monte o volume**.



3. Siga as instruções para montar o volume.

Editando o tamanho e as tags de um volume

Depois de criar um volume, você pode modificar seu tamanho e tags a qualquer momento.

Passos

1. Abra o ambiente de trabalho.
2. Passe o Mouse sobre o volume e selecione **Editar**.
3. Modifique o tamanho e as tags conforme necessário.
4. Clique em **aplicar**.

Gerenciamento de cópias Snapshot

As cópias Snapshot fornecem uma cópia pontual do volume. Criar cópias Snapshot, restaurar os dados para um novo volume e excluir cópias Snapshot.

Passos

1. Abra o ambiente de trabalho.
2. Passe o Mouse sobre o volume e escolha uma das opções disponíveis para gerenciar cópias Snapshot:
 - **Criar uma cópia Snapshot**
 - **Restaurar para um novo volume**
 - **Excluir uma cópia Snapshot**
3. Siga as instruções para concluir a ação selecionada.

Eliminar volumes

Exclua os volumes que você não precisa mais.

Passos

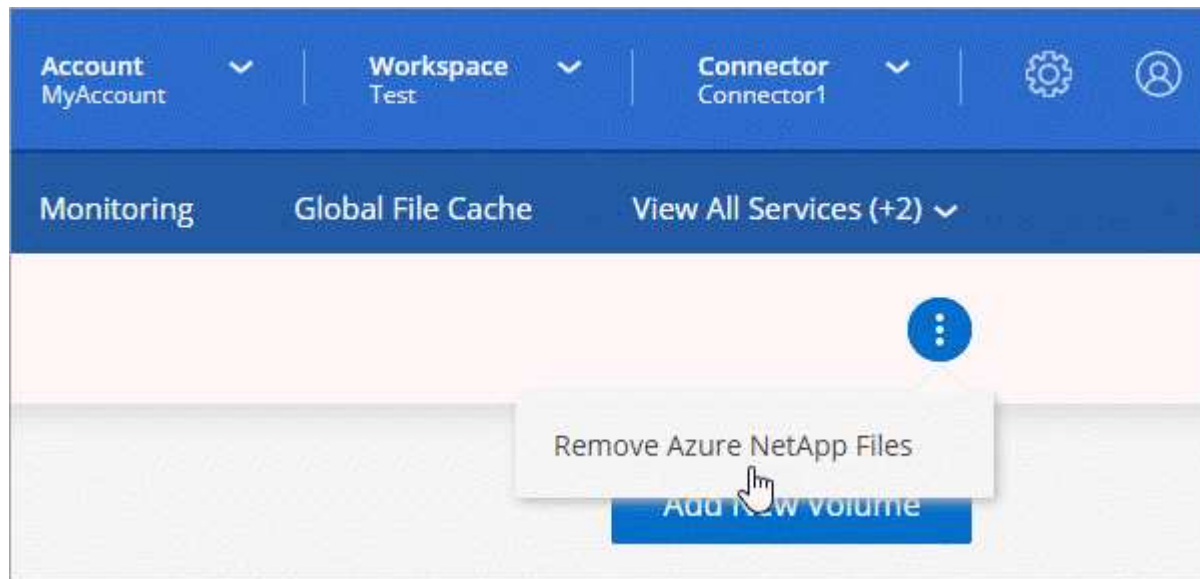
1. Abra o ambiente de trabalho.
2. Passe o Mouse sobre o volume e clique em **Excluir**.
3. Confirme se pretende eliminar o volume.

A remover Azure NetApp Files

Essa ação remove o Azure NetApp Files do Cloud Manager. Ele não exclui sua conta ou volumes do Azure NetApp Files. Você pode adicionar o Azure NetApp Files de volta ao Cloud Manager a qualquer momento.

Passos

1. Abra o ambiente de trabalho do Azure NetApp Files.
2. No canto superior direito da página, selecione o menu ações e clique em **Remove Azure NetApp Files**.



3. Clique em **Remover** para confirmar.

Informações sobre direitos autorais

Copyright © 2024 NetApp, Inc. Todos os direitos reservados. Impresso nos EUA. Nenhuma parte deste documento protegida por direitos autorais pode ser reproduzida de qualquer forma ou por qualquer meio — gráfico, eletrônico ou mecânico, incluindo fotocópia, gravação, gravação em fita ou storage em um sistema de recuperação eletrônica — sem permissão prévia, por escrito, do proprietário dos direitos autorais.

O software derivado do material da NetApp protegido por direitos autorais está sujeito à seguinte licença e isenção de responsabilidade:

ESTE SOFTWARE É FORNECIDO PELA NETAPP "NO PRESENTE ESTADO" E SEM QUAISQUER GARANTIAS EXPRESSAS OU IMPLÍCITAS, INCLUINDO, SEM LIMITAÇÕES, GARANTIAS IMPLÍCITAS DE COMERCIALIZAÇÃO E ADEQUAÇÃO A UM DETERMINADO PROPÓSITO, CONFORME A ISENÇÃO DE RESPONSABILIDADE DESTES DOCUMENTOS. EM HIPÓTESE ALGUMA A NETAPP SERÁ RESPONSÁVEL POR QUALQUER DANO DIRETO, INDIRETO, INCIDENTAL, ESPECIAL, EXEMPLAR OU CONSEQUENCIAL (INCLUINDO, SEM LIMITAÇÕES, AQUISIÇÃO DE PRODUTOS OU SERVIÇOS SOBRESSALIENTES; PERDA DE USO, DADOS OU LUCROS; OU INTERRUPÇÃO DOS NEGÓCIOS), INDEPENDENTEMENTE DA CAUSA E DO PRINCÍPIO DE RESPONSABILIDADE, SEJA EM CONTRATO, POR RESPONSABILIDADE OBJETIVA OU PREJUÍZO (INCLUINDO NEGLIGÊNCIA OU DE OUTRO MODO), RESULTANTE DO USO DESTES SOFTWARES, MESMO SE ADVERTIDA DA RESPONSABILIDADE DE TAL DANO.

A NetApp reserva-se o direito de alterar quaisquer produtos descritos neste documento, a qualquer momento e sem aviso. A NetApp não assume nenhuma responsabilidade nem obrigação decorrentes do uso dos produtos descritos neste documento, exceto conforme expressamente acordado por escrito pela NetApp. O uso ou a compra deste produto não representam uma licença sob quaisquer direitos de patente, direitos de marca comercial ou quaisquer outros direitos de propriedade intelectual da NetApp.

O produto descrito neste manual pode estar protegido por uma ou mais patentes dos EUA, patentes estrangeiras ou pedidos pendentes.

LEGENDA DE DIREITOS LIMITADOS: o uso, a duplicação ou a divulgação pelo governo estão sujeitos a restrições conforme estabelecido no subparágrafo (b)(3) dos Direitos em Dados Técnicos - Itens Não Comerciais no DFARS 252.227-7013 (fevereiro de 2014) e no FAR 52.227- 19 (dezembro de 2007).

Os dados aqui contidos pertencem a um produto comercial e/ou serviço comercial (conforme definido no FAR 2.101) e são de propriedade da NetApp, Inc. Todos os dados técnicos e software de computador da NetApp fornecidos sob este Contrato são de natureza comercial e desenvolvidos exclusivamente com despesas privadas. O Governo dos EUA tem uma licença mundial limitada, irrevogável, não exclusiva, intransferível e não sublicenciável para usar os Dados que estão relacionados apenas com o suporte e para cumprir os contratos governamentais desse país que determinam o fornecimento de tais Dados. Salvo disposição em contrário no presente documento, não é permitido usar, divulgar, reproduzir, modificar, executar ou exibir os dados sem a aprovação prévia por escrito da NetApp, Inc. Os direitos de licença pertencentes ao governo dos Estados Unidos para o Departamento de Defesa estão limitados aos direitos identificados na cláusula 252.227-7015(b) (fevereiro de 2014) do DFARS.

Informações sobre marcas comerciais

NETAPP, o logotipo NETAPP e as marcas listadas em <http://www.netapp.com/TM> são marcas comerciais da NetApp, Inc. Outros nomes de produtos e empresas podem ser marcas comerciais de seus respectivos proprietários.