



Monitorar o desempenho

Cloud Manager 3.8

NetApp
October 22, 2024

Índice

- Monitorar o desempenho 1
 - Saiba mais sobre o serviço de monitoramento 1
 - Monitorando o Cloud Volumes ONTAP na AWS 3

Monitorar o desempenho

Saiba mais sobre o serviço de monitoramento

Ao utilizar o "[Serviço NetApp Cloud Insights](#)", o Cloud Manager fornece insights sobre a integridade e o desempenho das instâncias do Cloud Volumes ONTAP e ajuda você a solucionar problemas e otimizar o desempenho do seu ambiente de storage de nuvem.

Caraterísticas

- Monitorar automaticamente todos os volumes
- Visualize os dados de performance de volume em termos de IOPS, taxa de transferência e latência
- Identifique problemas de desempenho para minimizar o impactos em seus usuários e aplicativos

Fornecedores de nuvem compatíveis

O serviço de monitoramento é compatível com o Cloud Volumes ONTAP para AWS.

Custo

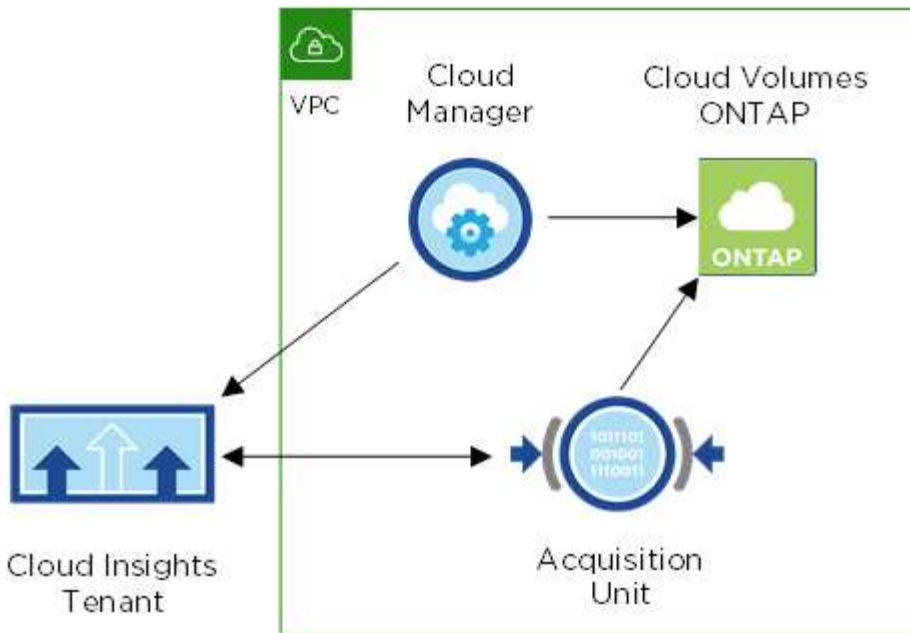
O monitoramento está disponível atualmente como uma visualização. A ativação é gratuita, mas o Cloud Manager inicia uma máquina virtual na VPC para facilitar o monitoramento. Essa VM resulta em cobranças do seu provedor de nuvem.

Como o Cloud Insights funciona com o Cloud Manager

Em um alto nível, a integração do Cloud Insights com o Cloud Manager funciona assim:

1. Você ativa o serviço de monitoramento no Cloud Volumes ONTAP.
2. O Cloud Manager configura seu ambiente. Ele faz o seguinte:
 - a. Cria um locatário do Cloud Insights (também chamado de *ambiente*) e associa todos os usuários da sua conta do Cloud Central ao locatário.
 - b. Permite uma avaliação gratuita de 30 dias do Cloud Insights.
 - c. Implanta uma máquina virtual na VPC chamada Unidade de aquisição, o que facilita o monitoramento de volumes (essa é a VM mencionada na seção custo acima).
 - d. Liga a unidade de aquisição ao Cloud Volumes ONTAP e ao locatário do Cloud Insights.
3. No Cloud Manager, você clica em Monitoramento e usa os dados de performance para solucionar problemas e otimizar a performance.

A imagem seguinte mostra a relação entre estes componentes:



A Unidade de aquisição

Quando você ativa o Monitoramento, o Cloud Manager implanta uma Unidade de aquisição na mesma sub-rede que o conector.

Uma *Unidade de aquisição* coleta dados de desempenho do Cloud Volumes ONTAP e os envia ao locatário do Cloud Insights. Em seguida, o Cloud Manager consulta esses dados e os apresenta a você.

Observe o seguinte sobre a instância da Unidade de aquisição:

- A Unidade de aquisição é executada em uma instância T3.xlarge com um volume GP2 de 100 GB.
- A instância é chamada *AcquisitionUnit* com um hash gerado (UUID) concatenado a ela. Por exemplo: *AcquisitionUnit-FAN7FqeH*
- Apenas uma unidade de aquisição é ativada por conector.
- A instância deve estar em execução para acessar informações de desempenho na guia Monitoramento.

Locatário da Cloud Insights

O Cloud Manager configura um *locatário* para você quando você ativa o monitoramento. Um locatário do Cloud Insights permite-lhe aceder aos dados de desempenho que a Unidade de aquisição recolhe. O locatário é uma partição de dados segura dentro do serviço NetApp Cloud Insights.

Interface Web do Cloud Insights

A guia Monitoramento do Cloud Manager fornece dados básicos de performance para seus volumes. Você pode ir para a interface da Web do Cloud Insights a partir do seu navegador para executar um monitoramento mais detalhado e configurar alertas para seus sistemas Cloud Volumes ONTAP.

Avaliação gratuita e assinatura

O Cloud Manager permite uma avaliação gratuita de 30 dias do Cloud Insights para fornecer dados de desempenho no Cloud Manager e para você explorar os recursos que o Cloud Insights Standard Edition tem a oferecer.

Você precisa se inscrever até o final da avaliação gratuita ou seu locatário do Cloud Insights será excluído. Você pode se inscrever na edição básica, padrão ou Premium para continuar usando o recurso de monitoramento no Cloud Manager.

["Saiba como se inscrever no Cloud Insights"](#).

Monitorando o Cloud Volumes ONTAP na AWS

Execute algumas etapas para começar a monitorar o desempenho do Cloud Volumes ONTAP.

Início rápido

Comece rapidamente seguindo estas etapas ou role para baixo até as seções restantes para obter detalhes completos.



Verifique o suporte para sua configuração

Você precisa de uma nova instalação do Cloud Manager 3.8.4 ou posterior na AWS, Cloud Volumes ONTAP na AWS, e você precisa ser um novo cliente do Cloud Insights.



Ative a monitorização no seu sistema novo ou existente

- Novos ambientes de trabalho: Certifique-se de manter o Monitoramento ativado quando você cria o ambiente de trabalho (ele está habilitado por padrão).
- Ambientes de trabalho existentes: Selecione um ambiente de trabalho e clique em **Start Monitoring**.



Visualizar dados de desempenho

Clique em **Monitoramento** e veja os dados de desempenho dos seus volumes.



Inscreva-se no Cloud Insights

Inscreva-se antes que sua avaliação gratuita de 30 dias termine para continuar vendo dados de desempenho no Cloud Manager e no Cloud Insights. ["Saiba como se inscrever"](#).

Requisitos

Leia os seguintes requisitos para se certificar de que tem uma configuração suportada.

Versões compatíveis do Cloud Manager

Você precisa de uma nova instalação do Cloud Manager 3.8.4 ou posterior. Uma nova instalação é necessária porque uma nova infraestrutura é necessária para habilitar o serviço de monitoramento. Essa infraestrutura está disponível a partir de novas instalações do Cloud Manager 3,8.4.

Versões suportadas do Cloud Volumes ONTAP

Qualquer versão do Cloud Volumes ONTAP na AWS.

Requisito Cloud Insights

Você deve ser um novo cliente da Cloud Insights. O monitoramento não é suportado se você já tiver um locatário do Cloud Insights.

Endereço de e-mail do Cloud Central

O endereço de e-mail da sua conta de usuário do Cloud Central deve ser o endereço de e-mail da sua empresa. Domínios de e-mail gratuitos como gmail e hotmail não são suportados ao criar um locatário do Cloud Insights.

Rede para a unidade de aquisição

A Unidade de aquisição usa autenticação de 2 vias/mútua para se conectar ao servidor Cloud Insights. O certificado de cliente deve ser passado para o servidor Cloud Insights para ser autenticado. Para fazer isso, o proxy deve ser configurado para encaminhar a solicitação http para o servidor Cloud Insights sem descriptografar os dados.

A Unidade de aquisição usa os dois pontos finais a seguir para se comunicar com o Cloud Insights. Se você tiver um firewall entre o servidor da Unidade de aquisição e o Cloud Insights, precisará desses endpoints ao configurar regras de firewall:

```
https://aologin.<Cloud Insights Domain>  
https://<your-tenant-ID>.<Cloud Insights Domain>
```

Por exemplo:

```
https://aologin.c01.cloudinsights.netapp.com  
https://cg0c586a-ee05-45rb-a5ac-  
333b5ae7718d7.c01.cloudinsights.netapp.com
```

Entre em Contato conosco através do chat no produto se precisar de ajuda para identificar seu domínio Cloud Insights e ID do locatário.

Rede para o conetor

Semelhante à Unidade de aquisição, o conetor deve ter conectividade de saída ao locatário do Cloud Insights. Mas o ponto final que o conetor entra em Contato é um pouco diferente. Ele entra em Contato com o URL do host do locatário usando o ID do locatário encurtado:

```
https://<your-short-tenant-ID>.<Cloud Insights Domain>  
Por exemplo:
```

```
https://abcd12345.c01.cloudinsights.netapp.com
```

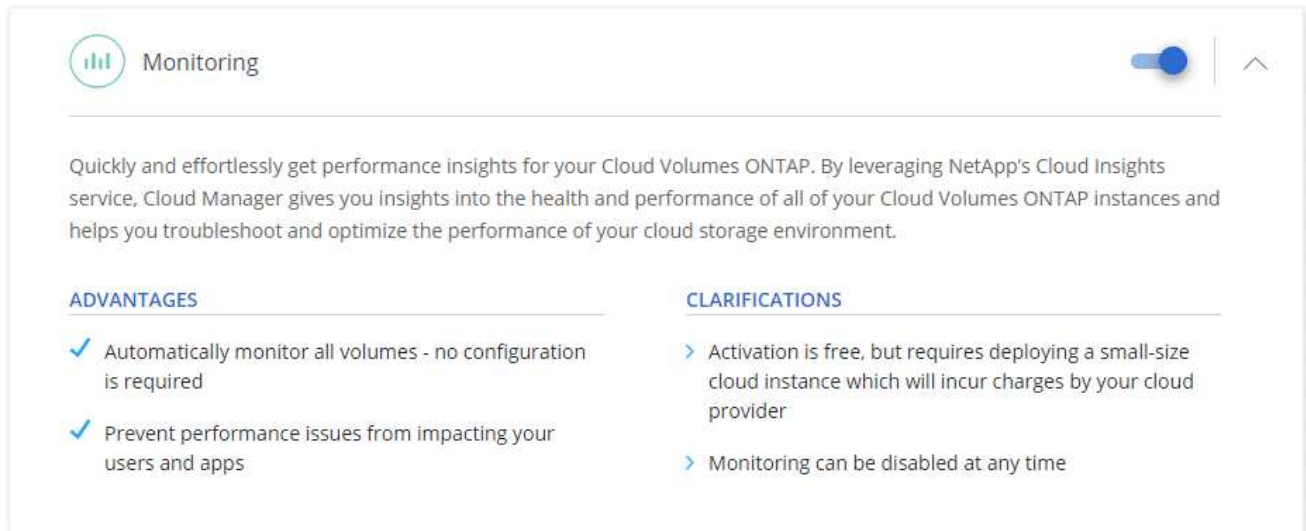
Novamente, você pode entrar em Contato conosco através do chat no produto se precisar de ajuda para identificar o URL do host do locatário.

Ativar a monitorização num novo sistema

O serviço de monitorização é ativado por predefinição no assistente do ambiente de trabalho. Certifique-se de que mantém a opção ativada.

Passos

1. Clique em **Create Cloud Volumes ONTAP**.
2. Selecione Amazon Web Services como provedor de nuvem e escolha um único nó ou sistema de HA.
3. Preencha a página Detalhes e credenciais.
4. Na página Serviços, deixe o serviço ativado e clique em **continuar**.



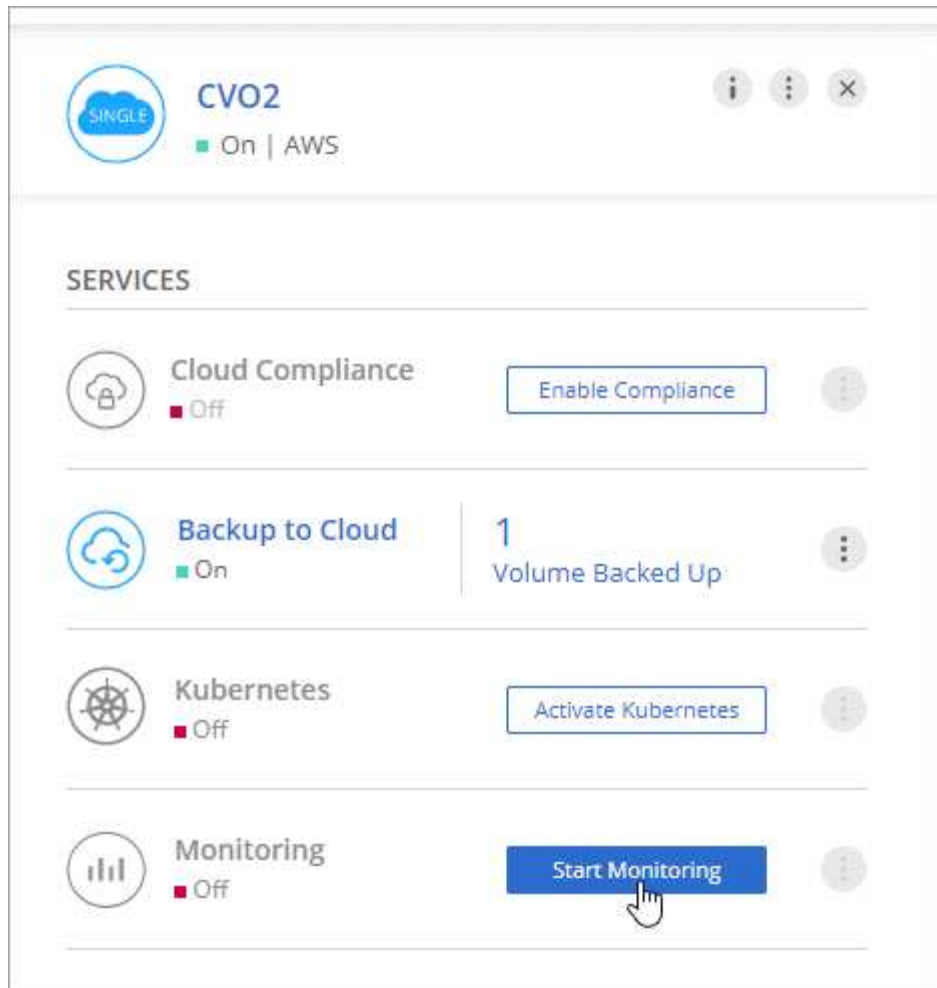
The screenshot shows the 'Monitoring' service configuration page. At the top left is a 'Monitoring' header with a bar chart icon. To the right is a blue toggle switch in the 'on' position. Below the header is a descriptive paragraph: 'Quickly and effortlessly get performance insights for your Cloud Volumes ONTAP. By leveraging NetApp's Cloud Insights service, Cloud Manager gives you insights into the health and performance of all of your Cloud Volumes ONTAP instances and helps you troubleshoot and optimize the performance of your cloud storage environment.' Below this are two columns: 'ADVANTAGES' and 'CLARIFICATIONS'. The 'ADVANTAGES' column lists two points with checkmarks: 'Automatically monitor all volumes - no configuration is required' and 'Prevent performance issues from impacting your users and apps'. The 'CLARIFICATIONS' column lists two points with chevrons: 'Activation is free, but requires deploying a small-size cloud instance which will incur charges by your cloud provider' and 'Monitoring can be disabled at any time'.

Ativar a monitorização num sistema existente

Ativar a monitorização a qualquer momento a partir do ambiente de trabalho.

Passos

1. Na parte superior do Cloud Manager, clique em **ambientes de trabalho**.
2. Selecione um ambiente de trabalho.
3. No painel à direita, clique em **Iniciar monitoramento**.



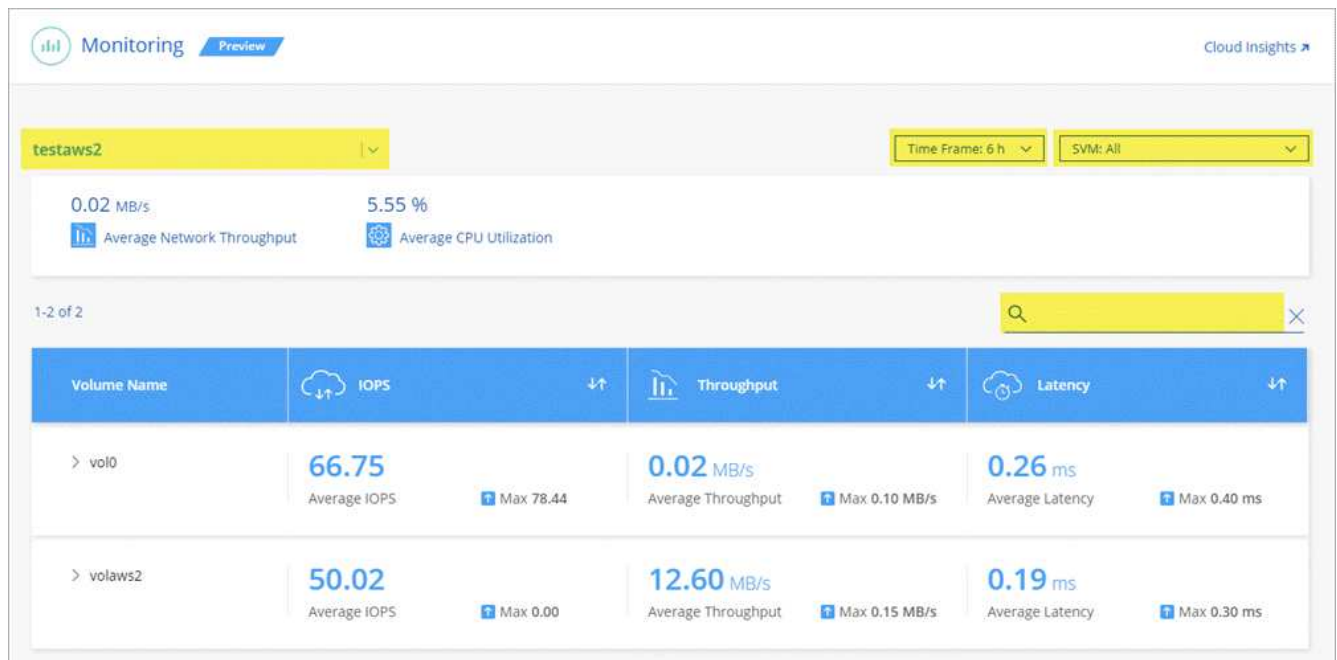
Monitorando seus volumes

Monitore a performance visualizando IOPS, taxa de transferência e latência de cada um dos volumes.

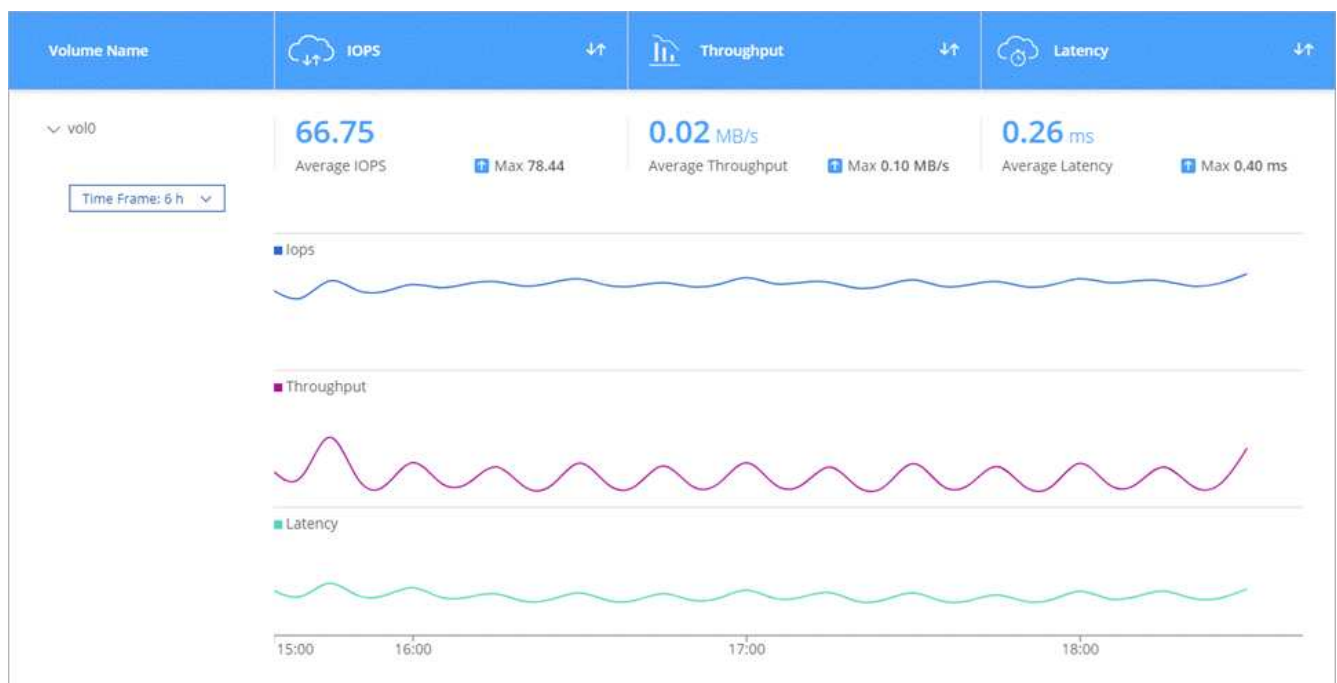
Passos

1. Na parte superior do Cloud Manager, clique em **Monitoramento**.
2. Filtre o conteúdo do painel para obter as informações de que você precisa.
 - Selecione um ambiente de trabalho específico.
 - Selecione um período de tempo diferente.
 - Selecione uma SVM específica.
 - Procure um volume específico.

A imagem a seguir destaca cada uma destas opções:



3. Clique em um volume na tabela para expandir a linha e exibir uma linha do tempo para IOPS, taxa de transferência e latência.



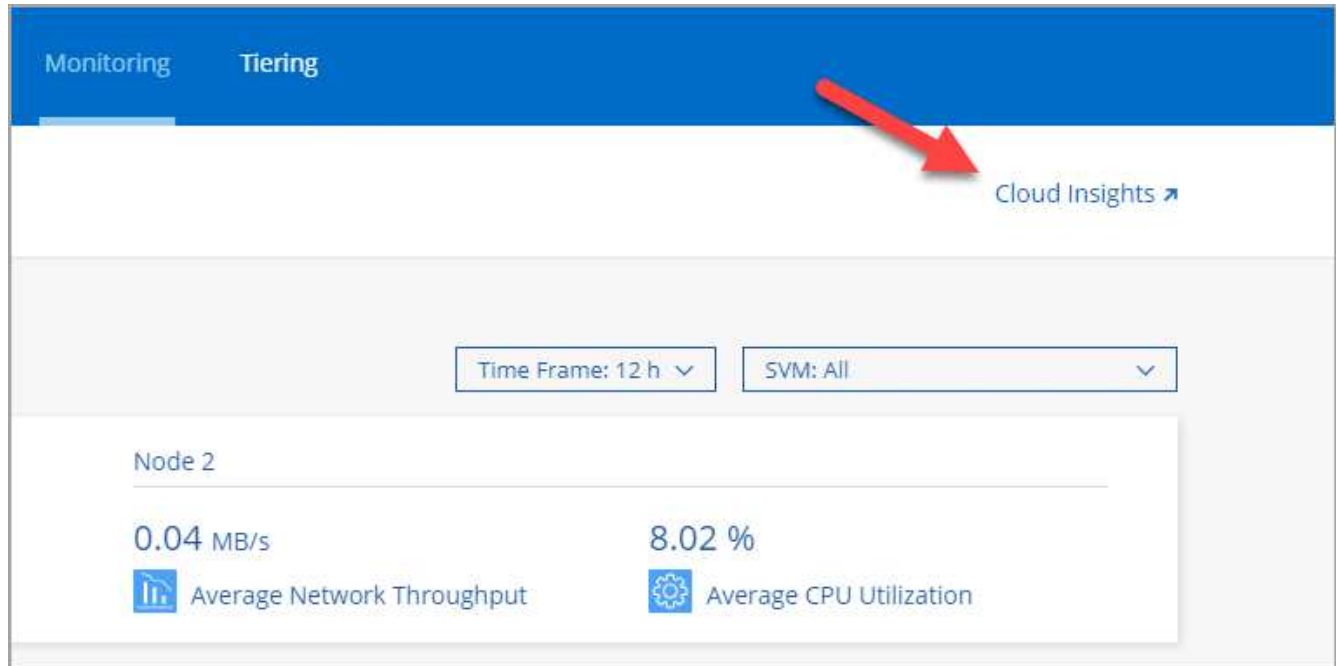
4. Use os dados para identificar problemas de desempenho para minimizar o impactos nos usuários e aplicativos.

Obter mais informações do Cloud Insights

A guia Monitoramento do Cloud Manager fornece dados básicos de performance para seus volumes. Você pode ir para a interface da Web do Cloud Insights a partir do seu navegador para executar um monitoramento mais detalhado e configurar alertas para seus sistemas Cloud Volumes ONTAP.

Passos

1. Na parte superior do Cloud Manager, clique em **Monitoramento**.
2. Clique no link **Cloud Insights**.



Resultado

Cloud Insights abrir em uma nova guia do navegador. Se precisar de ajuda, consulte o "[Documentação do Cloud Insights](#)".


Desativação da monitorização

Se você não quiser mais monitorar o Cloud Volumes ONTAP, você pode desativar o serviço a qualquer momento.



Se você desativar o monitoramento de cada um de seus ambientes de trabalho, precisará excluir a instância do EC2 sozinho. A instância é chamada *AcquisitionUnit* com um hash gerado (UUID) concatenado a ela. Por exemplo: *AcquisitionUnit-FAN7FqeH*

Passos

1. Na parte superior do Cloud Manager, clique em **ambientes de trabalho**.
2. Selecione um ambiente de trabalho.
3. No painel à direita, clique no  ícone e selecione **Desativar digitalização**.

Informações sobre direitos autorais

Copyright © 2024 NetApp, Inc. Todos os direitos reservados. Impresso nos EUA. Nenhuma parte deste documento protegida por direitos autorais pode ser reproduzida de qualquer forma ou por qualquer meio — gráfico, eletrônico ou mecânico, incluindo fotocópia, gravação, gravação em fita ou storage em um sistema de recuperação eletrônica — sem permissão prévia, por escrito, do proprietário dos direitos autorais.

O software derivado do material da NetApp protegido por direitos autorais está sujeito à seguinte licença e isenção de responsabilidade:

ESTE SOFTWARE É FORNECIDO PELA NETAPP "NO PRESENTE ESTADO" E SEM QUAISQUER GARANTIAS EXPRESSAS OU IMPLÍCITAS, INCLUINDO, SEM LIMITAÇÕES, GARANTIAS IMPLÍCITAS DE COMERCIALIZAÇÃO E ADEQUAÇÃO A UM DETERMINADO PROPÓSITO, CONFORME A ISENÇÃO DE RESPONSABILIDADE DESTES DOCUMENTOS. EM HIPÓTESE ALGUMA A NETAPP SERÁ RESPONSÁVEL POR QUALQUER DANO DIRETO, INDIRETO, INCIDENTAL, ESPECIAL, EXEMPLAR OU CONSEQUENCIAL (INCLUINDO, SEM LIMITAÇÕES, AQUISIÇÃO DE PRODUTOS OU SERVIÇOS SOBRESSALIENTES; PERDA DE USO, DADOS OU LUCROS; OU INTERRUPÇÃO DOS NEGÓCIOS), INDEPENDENTEMENTE DA CAUSA E DO PRINCÍPIO DE RESPONSABILIDADE, SEJA EM CONTRATO, POR RESPONSABILIDADE OBJETIVA OU PREJUÍZO (INCLUINDO NEGLIGÊNCIA OU DE OUTRO MODO), RESULTANTE DO USO DESTES SOFTWARES, MESMO SE ADVERTIDA DA RESPONSABILIDADE DE TAL DANO.

A NetApp reserva-se o direito de alterar quaisquer produtos descritos neste documento, a qualquer momento e sem aviso. A NetApp não assume nenhuma responsabilidade nem obrigação decorrentes do uso dos produtos descritos neste documento, exceto conforme expressamente acordado por escrito pela NetApp. O uso ou a compra deste produto não representam uma licença sob quaisquer direitos de patente, direitos de marca comercial ou quaisquer outros direitos de propriedade intelectual da NetApp.

O produto descrito neste manual pode estar protegido por uma ou mais patentes dos EUA, patentes estrangeiras ou pedidos pendentes.

LEGENDA DE DIREITOS LIMITADOS: o uso, a duplicação ou a divulgação pelo governo estão sujeitos a restrições conforme estabelecido no subparágrafo (b)(3) dos Direitos em Dados Técnicos - Itens Não Comerciais no DFARS 252.227-7013 (fevereiro de 2014) e no FAR 52.227- 19 (dezembro de 2007).

Os dados aqui contidos pertencem a um produto comercial e/ou serviço comercial (conforme definido no FAR 2.101) e são de propriedade da NetApp, Inc. Todos os dados técnicos e software de computador da NetApp fornecidos sob este Contrato são de natureza comercial e desenvolvidos exclusivamente com despesas privadas. O Governo dos EUA tem uma licença mundial limitada, irrevogável, não exclusiva, intransferível e não sublicenciável para usar os Dados que estão relacionados apenas com o suporte e para cumprir os contratos governamentais desse país que determinam o fornecimento de tais Dados. Salvo disposição em contrário no presente documento, não é permitido usar, divulgar, reproduzir, modificar, executar ou exibir os dados sem a aprovação prévia por escrito da NetApp, Inc. Os direitos de licença pertencentes ao governo dos Estados Unidos para o Departamento de Defesa estão limitados aos direitos identificados na cláusula 252.227-7015(b) (fevereiro de 2014) do DFARS.

Informações sobre marcas comerciais

NETAPP, o logotipo NETAPP e as marcas listadas em <http://www.netapp.com/TM> são marcas comerciais da NetApp, Inc. Outros nomes de produtos e empresas podem ser marcas comerciais de seus respectivos proprietários.