



Licença

ONTAP Select

NetApp
May 07, 2026

Índice

- Licença 1
 - Opções 1
 - Licenças de avaliação para implementações do ONTAP Select 1
 - Licenças de produção 2
- Adquirir uma licença 10
 - Fluxograma ao adquirir uma licença ONTAP Select 11
 - Níveis de capacidade 13
 - Pools de Capacidade 14
- Suporte do ONTAP Select para recursos do ONTAP 16
 - Recursos do ONTAP ativados automaticamente por padrão 16
 - Funcionalidades do ONTAP que são licenciadas separadamente 17

Licença

Opções

Licenças de avaliação para implementações do ONTAP Select

Você pode implantar ONTAP Select com uma licença de avaliação ou uma licença adquirida. A licença escolhida deve ser aplicada a cada um dos nós no cluster ONTAP Select e, portanto, a todo o cluster. Você pode usar uma licença de avaliação se quiser avaliar o ONTAP Select antes de tomar a decisão de comprar. A licença de avaliação está incluída na ferramenta de administração ONTAP Select Deploy e é aplicada automaticamente a cada nó ONTAP Select como parte de uma implantação de avaliação.

Para baixar o utilitário de administração do ONTAP Select Deploy, você precisa do seguinte:



- Uma conta registrada no site de suporte da NetApp. Se você não tiver uma conta, consulte "[Cadastro de usuário](#)".
- Para "[aceitar o Contrato de Licença de Usuário Final](#)" uma implementação do ONTAP Select com uma licença de avaliação.

Existem diversas considerações a serem feitas ao implantar e dar suporte a um cluster de avaliação:

- Você só pode usar o cluster para fins de avaliação. Não é permitido usar um cluster com licença de avaliação em um ambiente de produção.
- Você deve usar o utilitário de administração ONTAP Select Deploy da seguinte forma ao configurar cada host:
 - Não forneça um número de série
 - Configure para usar uma licença de avaliação

Características de licenciamento

A licença de avaliação do ONTAP Select possui as seguintes características:

- Não é necessária uma licença de produção com capacidade de storage
- O número de série do nó possui vinte dígitos e é gerado automaticamente pelo ONTAP Select Deploy (você não o adquire diretamente de NetApp)
- O período de avaliação concedido pela licença pode ser de até 90 dias
- O armazenamento máximo alocado por cada nó é o mesmo que o de uma licença de produção

Faça upgrade para uma licença de produção

Você pode atualizar um cluster de avaliação do ONTAP Select para usar uma licença de produção. Esteja ciente das seguintes restrições:

- Você deve usar o utilitário de administração Deploy para realizar a atualização da licença

- Você pode usar uma licença de Nível de Capacidade, porém o licenciamento de Capacity Pools não é compatível
- Cada nó deve ter armazenamento suficiente alocado para suportar o mínimo exigido para uma licença de produção, com base no tamanho do cluster

Consulte "[Converter uma licença de avaliação em uma licença de produção](#)" para mais informações.

Qual é o próximo passo?

- "[Acesse o software de avaliação ONTAP Select](#)"
- "[Implante uma instância de avaliação de 90 dias de um cluster ONTAP Select](#)"

Informações relacionadas

- "[Saiba mais sobre licenças para implantações em produção](#)"

Licenças de produção

Saiba mais sobre as licenças ONTAP Select adquiridas para implantações em produção

Após determinar que ONTAP Select é adequado para sua organização, você pode adquirir as licenças necessárias para dar suporte a uma implementação em produção. Você deve escolher o modelo de licenciamento Capacity Pools ou Capacity Tiers, bem como a capacidade de storage para cada implementação.

Características comuns de licenciamento

Os modelos de licenciamento *Capacity Pools* e *Capacity Tiers* são muito diferentes em vários aspectos. No entanto, os dois modelos de licenciamento compartilham várias características em comum, incluindo:

- Você deve adquirir uma ou mais licenças conforme necessário ao implantar ONTAP Select em um ambiente de produção.
- A capacidade de storage de uma licença é alocada em incrementos de 1 TB.
- Todas as ofertas de modelo de licenciamento da plataforma são suportadas (standard, premium e premium XL).
- Você deve entrar em contato com sua equipe de contas ou parceiro da NetApp para obter assistência, conforme necessário, ao adquirir as licenças necessárias.
- Você deve carregar os arquivos de licença no utilitário de administração do Deploy, que então aplicará as licenças com base no modelo de licenciamento.
- Após instalar e aplicar uma licença, você pode adicionar capacidade adicional entrando em contato com sua equipe de contas ou parceiro da NetApp para obter uma licença atualizada.
- Um nó ONTAP Select que é inicialmente implantado com uma licença adquirida não pode ser convertido para uma licença de avaliação.

Modelo de licenciamento Capacity Tiers

Existem diversas características exclusivas do modelo de licenciamento Capacity Tiers, incluindo:

- Você precisa adquirir uma licença para cada nó ONTAP Select.
- A quantidade mínima que você pode comprar é de 1 TB.

- Cada licença de Nível de Capacidade possui uma capacidade de storage e está vinculada a um nó específico.
- A capacidade de storage identifica a capacidade bruta e corresponde ao tamanho total permitido dos discos de dados disponíveis para a máquina virtual ONTAP Select.
- NetApp gera um número de série de licença de nove dígitos para cada nó ONTAP Select.
- O storage alocado a um nó é perpétuo (não requer renovação), mas você deve renovar o contrato de suporte associado à licença.
- Cada nó ONTAP Select em um par de HA requer uma licença que seja pelo menos tão grande quanto o storage bruto conectado ao nó.
- O número de série do nó tem nove dígitos e é igual ao número de série da licença.
- Você pode aplicar o arquivo de licença durante a implantação do cluster ou em até 30 dias após a criação do cluster.

Modelo de licenciamento Capacity Pools

Existem diversas características exclusivas do modelo de licenciamento Capacity Pools, incluindo:

- Você precisa adquirir uma licença para cada Capacity Pool compartilhado.
- A quantidade mínima que você pode comprar é de 2 TB.
- Cada licença do Capacity Pool possui uma capacidade de storage e está vinculada a uma instância específica do License Manager dentro de um utilitário de administração Deploy.
- A capacidade de storage identifica a capacidade bruta e corresponde ao tamanho total permitido dos agregados de dados que você pode criar na máquina virtual ONTAP Select.
- Um número de série de licença de nove dígitos é gerado pela NetApp para cada Pool de Capacidade.
- O espaço de armazenamento alocado a um Pool de Capacidade é válido apenas por um período específico com base na compra (renovação necessária).
- O License Manager gera um número de série de nó de vinte dígitos com base no número de série da licença do Capacity Pool.
- Todos os nós do ONTAP Select em um cluster compartilham a mesma capacidade de licença. Isso significa que a licença deve ser grande o suficiente para fornecer o storage alocado a todos os nós do cluster.
- Cada nó aluga automaticamente capacidade de storage para seus agregados de dados locais a partir de um Capacity Pool compartilhado.

Qual é o próximo passo?

- ["Saiba mais sobre as ofertas de licenciamento da plataforma ONTAP Select"](#)
- ["Saiba mais sobre o modelo de licenciamento ONTAP Select Capacity Pools"](#)

Saiba mais sobre as ofertas de licenciamento da plataforma ONTAP Select

Você pode adquirir uma licença ONTAP Select Capacity Tier ou Capacity Pool nos níveis standard, premium ou premium XL. Essas ofertas de licença determinam os recursos dos hosts onde você implanta ONTAP Select.

O que uma oferta de licença de plataforma proporciona

Uma oferta de licença específica determina as capacidades do host hipervisor em duas áreas:

- Tipo de instância (CPU, memória)
- Recursos adicionais

As opções de licença são organizadas em ordem crescente de recursos, da padrão à premium XL. Em geral, a opção de licença escolhida concede os recursos desse nível e de todos os níveis inferiores. Por exemplo, o nível premium oferece os recursos dos níveis premium e padrão.

A tabela a seguir compara os recursos das licenças padrão, premium e premium XL.

A licença suporta ...		Padrão	Premium	XL Premium
Tipo de instância		Pequeno apenas	Pequeno ou médio	Pequeno, médio ou grande
Unidades de disco rígido (HDD) em um ...	Configuração de RAID por hardware	Sim	Sim	Sim
	Configuração do vNAS	Sim	Sim	Sim
Unidades de estado sólido (SSDs) em um ...	Configuração de RAID por hardware	Não	Sim	Sim
	Configuração de RAID por software	Não	Sim	Sim
	Configuração do vNAS	Sim	Sim	Sim
Unidades NVMe em um ...	Configuração de RAID por hardware	Não	Não	Sim
	Configuração de RAID por software	Não	Não	Sim
	Configuração do vNAS	Sim	Sim	Sim
MetroCluster SDS		Não	Sim	Sim



As máquinas virtuais baseadas em kernel (KVM) não suportam o tipo de instância large.

Compare o suporte de hardware para ofertas de licença de plataforma

As licenças padrão, premium e premium XL oferecem suporte a uma ampla variedade de hardware e software. Para informações atualizadas sobre as versões de hardware e software, consulte a "[Ferramenta de Matriz de Interoperabilidade](#)".

Item principal

Tipo de item principal	Descrição
Protocolos do host	NFS, SMB/CIFS, iSCSI e NVMe sobre TCP
Opções de implantação	Nó único Cluster de dois nós (par de HA) Cluster de quatro, seis, oito, dez ou doze nós
Capacidade suportada (por nó)	Até 400 TB de dados brutos (ESXi e KVM)

Hardware

Tipo de hardware	Descrição		
Tamanho da instância	Pequeno	Médio	Grande
Família de CPUs	Intel Xeon E5-26xx v3 (Haswell) ou posterior	Intel Xeon E5-26xx v3 (Haswell) ou posterior	Intel Xeon E5-26xx v3 (Haswell) ou posterior
ONTAP Select CPU/memória	4 CPUs virtuais (vCPUs) / 16GB de RAM	8 vCPUs / 64GB de RAM	16 vCPUs / 128GB de RAM
Requisitos mínimos de CPU/memória do host ¹	6 núcleos / 24GB de RAM	10 núcleos / 72 GB de RAM	18 núcleos / 136GB de RAM
Rede (por nó)	No mínimo, duas portas 1GbE para um cluster de nó único No mínimo, quatro portas 1GbE para um cluster de dois nós (par de HA) No mínimo, duas portas 10GbE para um cluster de quatro, seis, oito, dez ou doze nós		

¹ Pressupõe dois núcleos e 8GB de memória para o hipervisor.

Tipo de armazenamento

A tabela a seguir fornece o tipo de licença mínimo necessário para o armazenamento especificado.

Tipo de armazenamento	Descrição		
Tipo de licença	Padrão	Premium	XL Premium
Tamanho da instância	Pequeno	Pequeno e médio	Pequeno, médio e grande
DAS local com controlador RAID	8 a 60 unidades	8 a 60 unidades	8 a 60 unidades
Disco rígido (SAS, NL-SAS, SATA)	Não aplicável	4 a 60 acionamentos	4 a 60 acionamentos
SSD (SAS)	Não aplicável	4 a 60 unidades (somente SSD)	4 a 60 unidades (somente SSD)
DAS local com RAID por software	Não aplicável	Aplicável	4 a 14 unidades (somente NVMe)

Matrizes externas ¹	Os datastores hospedados em arrays externos são conectados por meio de FC, FCoE, iSCSI e NFS (NFS não é compatível com KVM). Esses datastores oferecem alta disponibilidade e resiliência.
--------------------------------	--

¹ O suporte ao protocolo de matriz externa reflete a conectividade de storage em rede.

Software

Tipo de software	Descrição			
Suporte a hipervisor (VMware)	VMware vSphere 9.0 VMware vSphere 8.0GA e atualizações 1 a 3 VMware vSphere 7.0GA e atualizações 1 a 3C			
Suporte a hipervisor (KVM)	<table border="1"> <tr> <td>Red Hat Enterprise Linux 64-bit (KVM) 10.1, 10.0, 9.7, 9.6, 9.5, 9.4, 9.3, 9.2, 9.1, 9.0, 8.8, 8.7 e 8.6</td> <td rowspan="2">Software de gerenciamento</td> </tr> <tr> <td>Rocky Linux (KVM) 10.1, 10.0, 9.7, 9.6, 9.5, 9.4, 9.3, 9.2, 9.1, 9.0, 8.9, 8.8, 8.7 e 8.6</td> </tr> </table>	Red Hat Enterprise Linux 64-bit (KVM) 10.1, 10.0, 9.7, 9.6, 9.5, 9.4, 9.3, 9.2, 9.1, 9.0, 8.8, 8.7 e 8.6	Software de gerenciamento	Rocky Linux (KVM) 10.1, 10.0, 9.7, 9.6, 9.5, 9.4, 9.3, 9.2, 9.1, 9.0, 8.9, 8.8, 8.7 e 8.6
Red Hat Enterprise Linux 64-bit (KVM) 10.1, 10.0, 9.7, 9.6, 9.5, 9.4, 9.3, 9.2, 9.1, 9.0, 8.8, 8.7 e 8.6	Software de gerenciamento			
Rocky Linux (KVM) 10.1, 10.0, 9.7, 9.6, 9.5, 9.4, 9.3, 9.2, 9.1, 9.0, 8.9, 8.8, 8.7 e 8.6				

Qual é o próximo passo?

["Saiba mais sobre como adquirir uma licença ONTAP Select"](#)

Modelo de licenciamento Capacity Pools

Detalhes operacionais do modelo de licenciamento ONTAP Select Capacity Pools

O modelo de licenciamento Capacity Pools é diferente do modelo Capacity Tiers. Em vez de dedicar capacidade de storage a cada nó individual, a capacidade de storage é alocada a um pool e compartilhada entre vários nós. Componentes e processos adicionais foram criados para dar suporte ao modelo Capacity Pools.

Gerenciador de Licenças

O Gerenciador de Licenças é executado como um processo separado em cada instância do utilitário de administração Deploy. Algumas das funções fornecidas pelo Gerenciador de Licenças incluem:

- Gere um número de série exclusivo de vinte dígitos para cada nó com base no número de série da licença do Capacity Pool
- Crie contratos de locação de capacidade a partir dos Pools de Capacidade compartilhados com base em solicitações dos nós ONTAP Select
- Relate informações sobre o uso do pool por meio da interface de usuário do Deploy

Características do contrato de arrendamento

O storage alocado para cada agregado de dados em um nó usando uma licença de Capacity Pool deve ter um lease associado. O nó solicita um lease de storage e, se a capacidade estiver disponível, o License Manager responde com um lease. Cada lease possui os seguintes atributos explícitos ou implícitos:

- Gerenciador de Licenças

Cada nó ONTAP Select está associado a uma instância do License Manager

- Pool de Capacidade

Cada nó ONTAP Select está associado a um Capacity Pool

- Alocação de storage

Um valor de capacidade específico é atribuído no contrato de arrendamento

- Data e hora de validade

Os contratos de locação têm duração entre uma hora e sete dias, dependendo da configuração de usuário.

ID de bloqueio de licença

Cada instância do Gerenciador de Licenças, e conseqüentemente cada instância correspondente do utilitário Deploy, é identificada por um número único de 128 bits. Esse número é combinado com o número de série da licença do Capacity Pool (nove dígitos) para vincular o pool a uma instância específica do Gerenciador de Licenças (que é, na prática, uma instância do Deploy). Você deve fornecer ambos os valores no site de suporte da NetApp como parte da geração do NetApp License File (NLF).

Você pode determinar o ID de bloqueio de licença para sua instância do Deploy usando a interface de usuário web das seguintes maneiras:

- Página de introdução

O Deploy exibe esta página quando você faz login pela primeira vez. Você também pode abrir a caixa suspensa no canto superior direito da página e selecionar **Getting Started** para exibir esta página. O LLID é exibido na seção Adicionar licenças.

- Selecione a guia **Administração** na parte superior da página, depois selecione **Sistemas & AutoSupport**.

Operações básicas de arrendamento

Um nó ONTAP Select deve localizar ou solicitar uma concessão de capacidade válida sempre que um agregado de dados for criado, expandido ou alterado. Você pode usar uma concessão obtida de uma solicitação anterior que ainda seja válida ou pode solicitar uma nova concessão, se necessário. O nó ONTAP Select executa as seguintes etapas para localizar uma concessão do Capacity Pool:

1. Se houver um contrato de locação existente no nó, ele será utilizado desde que todas as seguintes condições sejam verdadeiras:
 - O lease ainda não expirou
 - A solicitação de armazenamento para o agregado não excede a capacidade de locação

2. Caso não seja possível localizar um lease existente, o nó solicita um novo lease ao License Manager.

Devolver capacidade de storage a um pool de capacidade

A capacidade de armazenamento é alocada a partir de um Capacity Pool conforme a necessidade, e cada nova solicitação pode reduzir o armazenamento disponível no pool. A capacidade de armazenamento é devolvida ao pool em diversas situações, incluindo:

- O contrato de locação de um agregado de dados expira e não é renovado pelo nó
- O agregado de dados foi excluído



Se uma máquina virtual ONTAP Select for excluída, quaisquer concessões ativas permanecerão em vigor até expirarem. Quando isso ocorrer, a capacidade será devolvida ao pool.

Números de série de nós para o modelo de licenciamento ONTAP Select Capacity Pools

Com o modelo de licenciamento Capacity Tiers, o número de série do nó, com nove dígitos, é o mesmo que o número de série da licença atribuída ao nó. No entanto, os números de série atribuídos aos nós que utilizam o modelo de licenciamento Capacity Pools têm um formato diferente.

O número de série de um nó que utiliza o licenciamento Capacity Pools tem o seguinte formato:

999 ppppppppp nnnnnnnn



Os espaços foram adicionados para maior clareza, mas não fazem parte do número de série propriamente dito.

A tabela a seguir descreve cada seção do número de série do nó da esquerda para a direita.

Seção	Descrição
'999'	Valor constante de três dígitos reservado por NetApp.
ppppppppp	Número de série de licença variável de nove dígitos atribuído ao Capacity Pool pela NetApp
nnnnnnnn	Valor variável de oito dígitos gerado pelo Gerenciador de Licenças para cada nó que utiliza o Capacity Pool



Ao abrir um chamado com o suporte da NetApp envolvendo um nó que utiliza uma licença do Capacity Pool, você deve fornecer o número de série da licença do Capacity Pool, que possui nove dígitos. Você não pode fornecer o número de série completo do nó, que possui vinte dígitos. Você pode obter o número de série da licença a partir do número de série do nó, ignorando os três primeiros dígitos do número de série do nó ('999') e extraindo os nove dígitos seguintes (ppppppppp).

Restrições de implantação para ONTAP Select Capacity Pools licensing

As restrições aplicáveis ao uso do modelo de licenciamento Capacity Pool são apresentadas abaixo.

Modelo de licenciamento consistente por cluster

Todos os nós em um único ONTAP Select cluster devem usar o mesmo modelo de licenciamento, seja Capacity Tiers ou Capacity Pools. Não é possível misturar os tipos de licenciamento para os nós dentro de um único cluster.

Todos os nós em um cluster usam a mesma instância do License Manager

Todos os nós com uma licença de Capacity Pool em um cluster ONTAP Select devem usar a mesma instância do License Manager. Como existe uma instância do License Manager em cada instância do Deploy, essa restrição é uma reafirmação do requisito existente de que a mesma instância do Deploy deve gerenciar todos os nós em um cluster.

Um pool de capacidade por nó

Cada nó pode alugar storage de exatamente um Capacity Pool. Um nó não pode usar dois ou mais pools.

Mesmo pool para nós em um par de HA

Ambos os nós em um único par de HA devem alugar storage do mesmo Capacity Pool. No entanto, pares de HA diferentes dentro do mesmo cluster podem alugar storage de pools diferentes gerenciados pelo mesmo License Manager.

Duração da licença de storage

Você deve escolher uma duração de licença ao adquirir a licença de storage da NetApp. Por exemplo, uma licença pode ser válida por um ano.

Duração do contrato de arrendamento do agregado de dados

Quando um nó ONTAP Select solicita um lease de armazenamento para um agregado de dados, o License Manager fornece um lease por uma duração específica com base na configuração do Capacity Pool. Você pode configurar a duração do lease para cada pool entre uma hora e sete dias. A duração padrão do lease é de 24 horas.

Endereço IP estático atribuído ao Deploy

Você deve atribuir um endereço IP estático ao utilitário de administração Deploy quando o modelo de licenciamento Capacity Pools for utilizado.

Resumo dos benefícios do licenciamento de Capacity Pools do ONTAP Select

Existem diversas vantagens em usar o modelo de licenciamento Capacity Pools em vez do modelo de licenciamento Capacity Tiers.

Utilização mais eficiente da capacidade de storage

Ao usar o licenciamento por Capacity Tiers, você aloca uma capacidade de storage fixa para cada nó. Qualquer espaço não utilizado não pode ser compartilhado com os outros nós e é efetivamente desperdiçado. Com o licenciamento por Capacity Pools, cada nó consome apenas a capacidade de que precisa, com base no tamanho dos agregados de dados.

A capacidade está ancorada em um pool central onde pode ser compartilhada entre vários nós da sua organização.

Redução significativa das despesas administrativas, resultando em menor custo

Se você utiliza licenças por Capacity Tier, precisa obter e instalar uma licença para cada nó. Ao utilizar Capacity Pools, há uma licença para cada pool compartilhado. Isso pode reduzir drasticamente a sobrecarga administrativa e resultar em custos menores.

Métricas de uso aprimoradas

A interface de usuário web Deploy fornece informações de uso aprimoradas para os Capacity Pools. Você pode determinar rapidamente quanto storage está sendo usado e quanto está disponível em um Capacity Pool, quais nós estão usando storage de um pool e de quais pools um cluster está alocando capacidade.

Compare os níveis de capacidade e os pools de capacidade do ONTAP Select licensing

A tabela a seguir compara os dois modelos de licenciamento de produção suportados pelo ONTAP Select.

	Níveis de capacidade	Pools de Capacidade
Número de série da licença	NetApp gera nove dígitos e os atribui a um nó	NetApp gera nove dígitos e os atribui a um Capacity Pool
Bloqueio de licença	Bloqueado no nó ONTAP Select	Vinculado à instância do License Manager
Duração da licença	Perpétuo (sem necessidade de renovação)	Duração fixa com base no pedido de compra (renovação necessária)
Duração do contrato de locação para agregado de dados	Não aplicável	Uma hora a sete dias
Número de série do nó	Nove dígitos e igual ao número de série da licença	Vinte dígitos gerados pelo License Manager
Suporte	Complemento e com tempo limitado	Incluído e co-termo
Tipos de licença	Padrão, premium, premium XL	Padrão, premium, premium XL
Licença de avaliação disponível	Sim	Sim
Avaliação para atualização de produção	Sim	Não
Redimensionamento da máquina virtual ONTAP Select (pequeno para médio, médio para grande)	Sim	Sim
Fiscalização: licença expirada	N/A	Sim (sem período de carência)
Licença mínima	1 TB	2 TB
Espaço máximo gerenciado	400 TB por nó	400 TB por nó

Adquirir uma licença

Fluxograma ao adquirir uma licença ONTAP Select

O fluxo de trabalho a seguir ilustra o processo de compra e aplicação de uma licença para sua implementação do ONTAP Select. Ao comprar uma licença, você deve selecionar o modelo de licenciamento e a capacidade de storage.

O processo exato varia dependendo se você está usando uma licença de Capacity Tier ou Capacity Pool:

Número de série da licença de nove dígitos

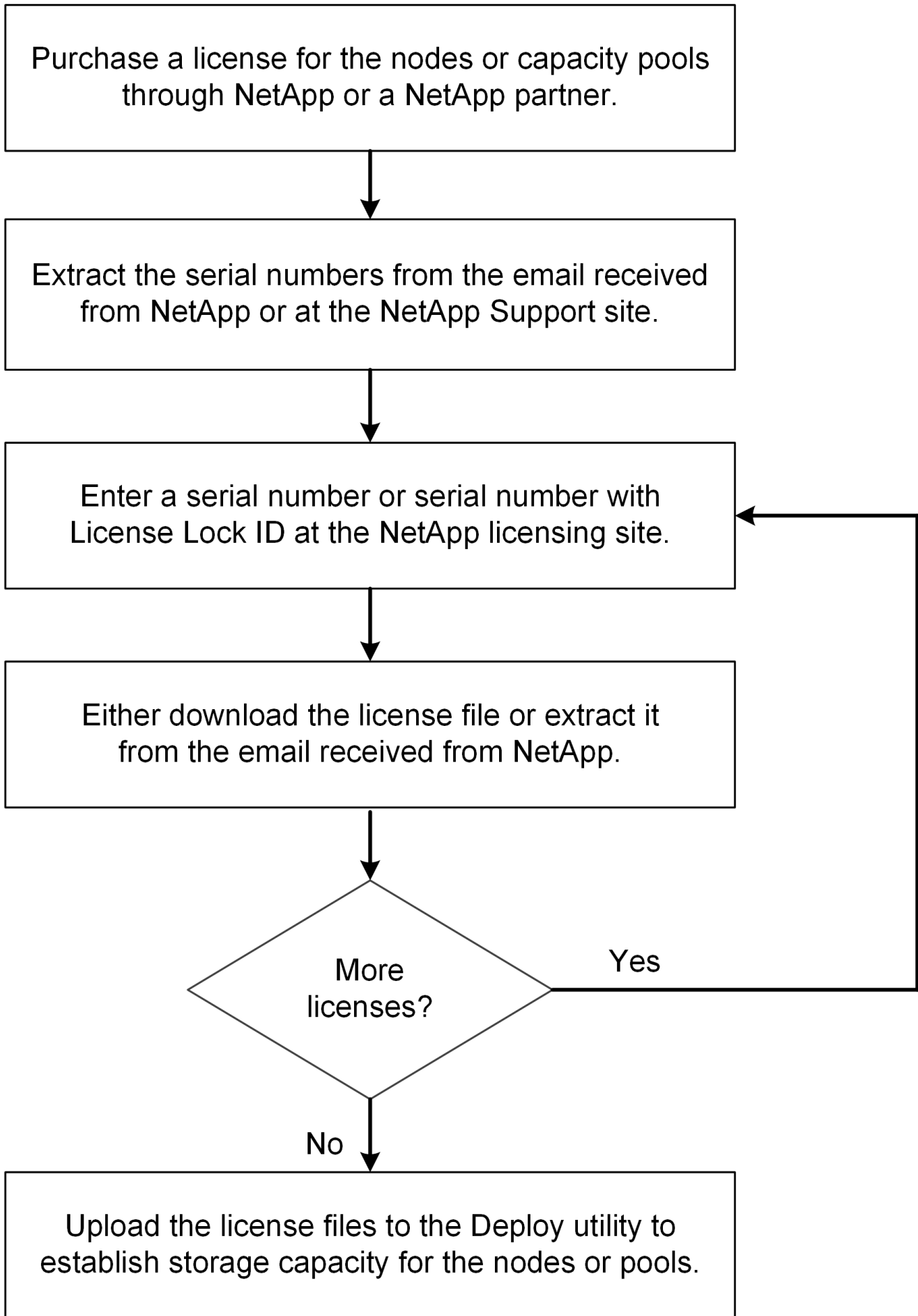
O número de série aplica-se a um nó (Níveis de Capacidade) ou a um pool de storage (Pools de Capacidade)

ID de bloqueio de licença

Você precisa ter o License Lock ID da sua instância de Deploy ao usar uma licença de Capacity Pool

Site de licenciamento

Você obtém uma licença de Nível de Capacidade e uma licença de Pool de Capacidade em sites diferentes



Qual é o próximo passo?

Saiba mais sobre as considerações para dimensionar uma licença do ONTAP Select:

- ["Licença Capacity Tiers"](#)
- ["Licença de Capacity Pools"](#)

Informações relacionadas

["Saiba mais sobre como gerenciar licenças do ONTAP Select"](#)

Níveis de capacidade

Considerações para o dimensionamento de uma licença ONTAP Select Capacity Tiers

A licença Capacity Tiers baseia-se na capacidade de disco subjacente gerenciada por cada nó ONTAP Select e não na capacidade utilizável do nó, par de HA ou cluster. Cada licença Capacity Tiers é atribuída a um número de série de nó individual para uma capacidade específica e requer um contrato de suporte correspondente.

A capacidade licenciada para uma licença Capacity Tiers é em quantidades inteiras de TB, com um mínimo de 1 TB. Você calcula a capacidade licenciada multiplicando a quantidade de espaço utilizável pelo fator de sobrecarga. O fator de sobrecarga difere entre um cluster de nó único e clusters multinós (baseados em par de HA):

- O fator de sobrecarga para clusters de nó único é 1,13
- Fator de sobrecarga para clusters com vários nós é 2,67

Calcule a capacidade licenciada com base no espaço utilizável para garantir que você tenha o suficiente para sua implantação.

Descrição	Nó único	Par de HA
Capacidade utilizável	10 TB	5 TB por nó 10 TB para par de HA
Espaço licenciado	12 TB (10 x 1,13 = 11,3, arredondar para o próximo TB inteiro)	Duas licenças de 14 TB (5 x 2,67 = 13,35, arredonde para o próximo TB inteiro)
Espaço máximo utilizável por nó Nota: O espaço máximo gerenciado por nó ou par de HA é 400 TB	353 TB (400 / 1,13)	Por nó em um par de HA: <ul style="list-style-type: none">• 149 TB (400 / 2,67) Por par de HA em um cluster com vários nós: <ul style="list-style-type: none">• Dois nós: 298 TB (2 x 149)• Quatro nós: 596 TB (4 x 149)• Seis nós: 894 TB (6 x 149)• Oito nós: 1.192 TB (8 x 149)• Dez nós: 1.490 TB (10 x 149)• Doze nós: 1.788 TB (12 x 149)

O que vem a seguir

["Adquira uma licença Capacity Tier para ONTAP Select"](#)

Adquira uma licença ONTAP Select Capacity Tier

Ao usar o licenciamento por níveis de capacidade, você precisa adquirir um arquivo de licença para cada nó do ONTAP Select. O arquivo de licença define a capacidade de storage do nó e é vinculado a ele por meio do número de série exclusivo de nove dígitos atribuído pela NetApp.

Antes de começar

- Você deve ter o número de série da licença de nove dígitos atribuído ao nó ONTAP Select pela NetApp.
- Você deve aguardar pelo menos 24 horas após a data de envio do seu pedido de compra antes de adquirir o arquivo de licença.
- Você revisou o ["Considerações para dimensionar uma licença de Capacity Tiers"](#).

Sobre esta tarefa

Você deve executar esta tarefa para cada nó do ONTAP Select que requer uma licença Capacity Tiers.

Passos

1. ["Acesse o site de licenças do ONTAP Select"](#).
2. Sign in usando as credenciais da sua conta NetApp.
3. Na página **Gerador de Licenças**, selecione a oferta de licença desejada na caixa suspensa.
4. Preencha os campos restantes na página **License Generator**, incluindo o **Product Serial #**.

O "número de série do produto" é o número de série do nó ONTAP Select.

5. Selecione **Enviar**.
6. Após a validação da solicitação, selecione o método de entrega da licença.

Você pode selecionar **Baixar Licença** ou **Enviar Licença por E-mail**.

7. Confirme se você recebeu o arquivo de licença de acordo com o método de entrega selecionado.

Depois que você terminar

Você deve carregar o arquivo de licença no utilitário de administração Deploy antes que ele possa ser aplicado a um nó ONTAP Select.

Pools de Capacidade

Considerações para o dimensionamento de uma licença ONTAP Select Capacity Pools

A capacidade licenciada para uma licença de Capacity Pool é em quantidades inteiras de TB, com um mínimo de 2 TB. Você calcula a capacidade licenciada multiplicando a quantidade de espaço utilizável pelo fator de sobrecarga. O fator de sobrecarga difere entre um cluster de nó único e clusters multinós (baseados em par de HA):

- O fator de sobrecarga para clusters de nó único é 1.13

- Fator de sobrecarga para clusters com vários nós é 2,67

Você precisa calcular a capacidade licenciada com base no espaço utilizável para garantir que tenha o suficiente para sua implantação.

Descrição	Nó único	Par de HA ou combinação de par de HA e single-node
Capacidade utilizável	20 TB	10 TB por cluster de nó único 20 TB para par de HA
Espaço licenciado	23 TB (20 x 1,13 = 22,6, arredondar para o próximo TB inteiro)	54 TB (20 x 2,67 = 53,4, arredondar para o próximo TB inteiro)
Espaço máximo utilizável por nó Nota: O espaço máximo gerenciado por nó ou par de HA é 400 TB	353 TB (400 / 1,13)	Por nó individual em um cluster: 149 TB (400 / 2,67) Por par de HA em um cluster: 298 TB (2 x 149)

O que vem a seguir

["Adquira uma licença Capacity Pools para ONTAP Select"](#)

Adquira uma licença ONTAP Select Capacity Pool

Você deve adquirir um arquivo de licença para cada Capacity Pool usado pelos nós do ONTAP Select. O arquivo de licença define a capacidade de storage e a expiração do pool. Ele é vinculado ao License Manager por meio de uma combinação do número de série exclusivo da licença atribuído pela NetApp e do License Lock ID associado à instância do Deploy.

Antes de começar

- Você deve ter o número de série da licença de nove dígitos atribuído ao Capacity Pool pela NetApp.
- Você deve aguardar pelo menos 24 horas após a data de envio do seu pedido de compra antes de adquirir o arquivo de licença.
- Você revisou o ["Considerações para dimensionar uma licença de Capacity Pools"](#).

Sobre esta tarefa

Você deve executar essa tarefa para cada Capacity Pool usado pelos nós do ONTAP Select.

Passos

1. Faça login no ["Site de suporte da NetApp"](#).
2. Selecione **Sistemas > Licenças de Software**.
3. Digite o número de série da licença do Capacity Pool e selecione **Go!**
4. Na página de detalhes da licença, navegue até a coluna **Detalhes do Produto**.
5. Selecione **Get NetApp License File** na linha apropriada.

6. Digite o License Lock ID para sua instância do ONTAP Select Deploy e selecione **Enviar**.
7. Selecione o método de entrega apropriado e selecione **Enviar**.
8. Selecione **OK** na janela de confirmação de entrega.

Depois que você terminar

Você deve carregar o arquivo de licença no utilitário de administração Deploy antes que um nó do ONTAP Select possa usar o Pool de Capacidade.

Suporte do ONTAP Select para recursos do ONTAP

ONTAP Select é compatível com a maioria dos recursos do ONTAP. Muitos dos recursos do ONTAP são licenciados automaticamente para cada nó quando você implanta um cluster. No entanto, alguns recursos exigem uma licença separada.



Funcionalidades do ONTAP que possuem dependências específicas de hardware geralmente não são suportadas pelo ONTAP Select.

Recursos do ONTAP ativados automaticamente por padrão

Os seguintes recursos do ONTAP são compatíveis com ONTAP Select e licenciados por padrão:

- Proteção Autônoma contra Ransomware (ARP) (atualizações manuais)
- CIFS
- Desduplicação e compressão
- FlexCache

ONTAP Select suporta FlexCache cache volumes com write-back. FlexCache origin volumes com write-back não são suportados.

["Saiba mais sobre o recurso de write-back do FlexCache com ONTAP Select"](#)

- FlexClone
- iSCSI
- NDMP
- NetApp Volume Encryption (somente para países sem restrições)
- NFS
- NVMe sobre TCP
- Capacidade de multilocação do ONTAP
- ONTAP S3
- S3 SnapMirror
- SnapLock Select

SnapLock Select é a implementação do ONTAP SnapLock projetada para ONTAP Select e inclui SnapLock Enterprise. Não inclui SnapLock Compliance.

["Saiba mais sobre ONTAP SnapLock"](#)

- SnapMirror
- SnapMirror cloud
- SnapRestore
- SnapVault
- Recuperação de desastres de Storage VM (SVM DR)

ONTAP Select suporta SVM DR como origem e destino, com um máximo de 16 relacionamentos. O suporte a SVM DR é limitado ao uso da versão do ONTAP até versões +2. Por exemplo, a origem ONTAP Select 9.12.1 pode se conectar a destinos ONTAP nas versões 9.12.1, 9.13.1 ou 9.14.1.

Funcionalidades do ONTAP que são licenciadas separadamente

Você precisa adquirir uma licença separada para qualquer recurso do ONTAP que não esteja habilitado por padrão, incluindo:

- FabricPool



Você não precisa de uma licença FabricPool ao utilizar StorageGRID.

- MetroCluster SDS (ONTAP Select oferta de licença premium)

Informações relacionadas

- ["Compare ONTAP Select e ONTAP 9"](#)
- ["Saiba mais sobre NetApp ONTAP Master License Keys"](#)

Informações sobre direitos autorais

Copyright © 2026 NetApp, Inc. Todos os direitos reservados. Impresso nos EUA. Nenhuma parte deste documento protegida por direitos autorais pode ser reproduzida de qualquer forma ou por qualquer meio — gráfico, eletrônico ou mecânico, incluindo fotocópia, gravação, gravação em fita ou storage em um sistema de recuperação eletrônica — sem permissão prévia, por escrito, do proprietário dos direitos autorais.

O software derivado do material da NetApp protegido por direitos autorais está sujeito à seguinte licença e isenção de responsabilidade:

ESTE SOFTWARE É FORNECIDO PELA NETAPP "NO PRESENTE ESTADO" E SEM QUAISQUER GARANTIAS EXPRESSAS OU IMPLÍCITAS, INCLUINDO, SEM LIMITAÇÕES, GARANTIAS IMPLÍCITAS DE COMERCIALIZAÇÃO E ADEQUAÇÃO A UM DETERMINADO PROPÓSITO, CONFORME A ISENÇÃO DE RESPONSABILIDADE DESTES DOCUMENTOS. EM HIPÓTESE ALGUMA A NETAPP SERÁ RESPONSÁVEL POR QUALQUER DANO DIRETO, INDIRETO, INCIDENTAL, ESPECIAL, EXEMPLAR OU CONSEQUENCIAL (INCLUINDO, SEM LIMITAÇÕES, AQUISIÇÃO DE PRODUTOS OU SERVIÇOS SOBRESSALIENTES; PERDA DE USO, DADOS OU LUCROS; OU INTERRUPTÃO DOS NEGÓCIOS), INDEPENDENTEMENTE DA CAUSA E DO PRINCÍPIO DE RESPONSABILIDADE, SEJA EM CONTRATO, POR RESPONSABILIDADE OBJETIVA OU PREJUÍZO (INCLUINDO NEGLIGÊNCIA OU DE OUTRO MODO), RESULTANTE DO USO DESTES SOFTWARES, MESMO SE ADVERTIDA DA RESPONSABILIDADE DE TAL DANO.

A NetApp reserva-se o direito de alterar quaisquer produtos descritos neste documento, a qualquer momento e sem aviso. A NetApp não assume nenhuma responsabilidade nem obrigação decorrentes do uso dos produtos descritos neste documento, exceto conforme expressamente acordado por escrito pela NetApp. O uso ou a compra deste produto não representam uma licença sob quaisquer direitos de patente, direitos de marca comercial ou quaisquer outros direitos de propriedade intelectual da NetApp.

O produto descrito neste manual pode estar protegido por uma ou mais patentes dos EUA, patentes estrangeiras ou pedidos pendentes.

LEGENDA DE DIREITOS LIMITADOS: o uso, a duplicação ou a divulgação pelo governo estão sujeitos a restrições conforme estabelecido no subparágrafo (b)(3) dos Direitos em Dados Técnicos - Itens Não Comerciais no DFARS 252.227-7013 (fevereiro de 2014) e no FAR 52.227- 19 (dezembro de 2007).

Os dados aqui contidos pertencem a um produto comercial e/ou serviço comercial (conforme definido no FAR 2.101) e são de propriedade da NetApp, Inc. Todos os dados técnicos e software de computador da NetApp fornecidos sob este Contrato são de natureza comercial e desenvolvidos exclusivamente com despesas privadas. O Governo dos EUA tem uma licença mundial limitada, irrevogável, não exclusiva, intransferível e não sublicenciável para usar os Dados que estão relacionados apenas com o suporte e para cumprir os contratos governamentais desse país que determinam o fornecimento de tais Dados. Salvo disposição em contrário no presente documento, não é permitido usar, divulgar, reproduzir, modificar, executar ou exibir os dados sem a aprovação prévia por escrito da NetApp, Inc. Os direitos de licença pertencentes ao governo dos Estados Unidos para o Departamento de Defesa estão limitados aos direitos identificados na cláusula 252.227-7015(b) (fevereiro de 2014) do DFARS.

Informações sobre marcas comerciais

NETAPP, o logotipo NETAPP e as marcas listadas em <http://www.netapp.com/TM> são marcas comerciais da NetApp, Inc. Outros nomes de produtos e empresas podem ser marcas comerciais de seus respectivos proprietários.