



Configurar o NVMe

System Manager Classic

NetApp
September 05, 2025

This PDF was generated from https://docs.netapp.com/pt-br/ontap-system-manager-classic/online-help-96-97/task_creating_nvme_namespace.html on September 05, 2025. Always check docs.netapp.com for the latest.

Índice

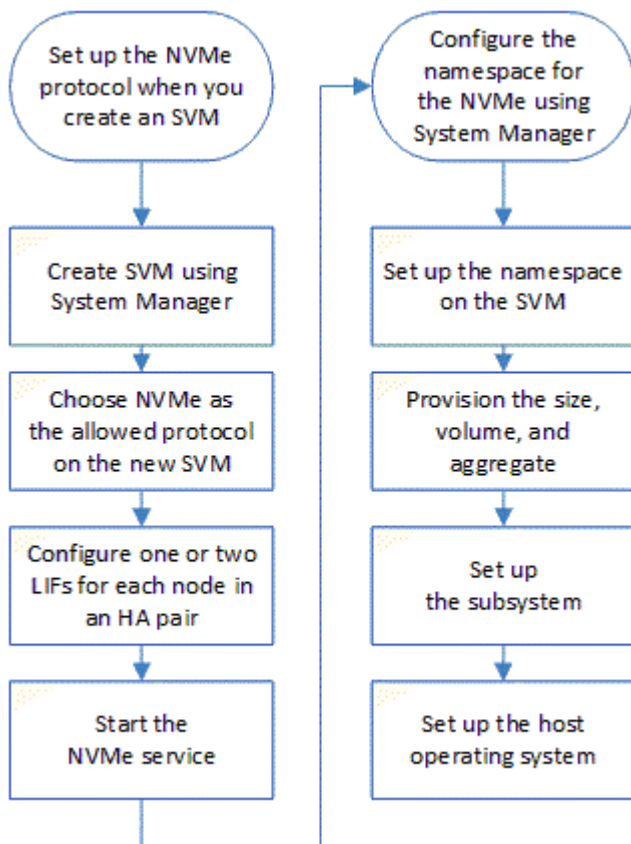
- Configurar o NVMe com o System Manager - ONTAP 9.7 e versões anteriores. 1
 - Crie um namespace NVMe com o System Manager - ONTAP 9.7 e versões anteriores 1
 - Edite um namespace NVMe com o System Manager - ONTAP 9.7 e anteriores 2
 - Clone um namespace NVMe com o System Manager - ONTAP 9.7 e versões anteriores 3
 - Inicie e pare o serviço NVMe com o System Manager - ONTAP 9.7 e anteriores 3
 - Gerencie subsistemas NVMe com o System Manager - ONTAP 9.7 e versões anteriores. 4
 - Criar subsistemas NVMe 4
 - Editar detalhes dos subsistemas NVMe 4
 - Excluir um subsistema NVMe 5
 - Janela subsistemas NVMe. 5

Configurar o NVMe com o System Manager - ONTAP 9.7 e versões anteriores

Você pode usar o ONTAP System Manager classic (disponível no ONTAP 9.7 e versões anteriores) para configurar o protocolo NVMe para um SVM. Quando o protocolo NVMe está habilitado na SVM, você pode provisionar um namespace ou namespaces e atribuí-los a um host e um subsistema.

A partir do ONTAP 9.5, é necessário configurar pelo menos um LIF NVMe para cada nó em um par de HA que use o protocolo NVMe. Você também pode definir um máximo de duas LIFs NVMe por nó. Você configura os LIFs NVMe ao criar ou editar as configurações SVM usando o System Manager.

A ilustração a seguir mostra o fluxo de trabalho para configurar o NVMe:



Crie um namespace NVMe com o System Manager - ONTAP 9.7 e versões anteriores

Você pode usar o ONTAP System Manager classic (disponível no ONTAP 9.7 e anterior) para criar um ou mais namespaces NVMe e conectá-los a um host ou conjunto de hosts em uma máquina virtual de storage (SVM). O namespace NVMe é uma quantidade de memória que pode ser formatada em blocos lógicos. Cada namespace pode ser mapeado para um subsistema NVMe.

Antes de começar

O SVM já deve estar configurado com o protocolo NVMe. Para mapear um namespace, pelo menos um LIF com o protocolo de dados NVMe deve existir no nó que é proprietário do namespace.

Passos

1. Clique em **Storage > NVMe > namespaces NVMe**.
2. Selecione o SVM que conterá o namespace.
3. Certifique-se de que pelo menos um LIF NVMe esteja configurado para cada nó do par de HA. Você pode criar um máximo de duas LIFs NVMe por nó.
4. Configure o tamanho do namespace (entre 1MB e 16TB).
5. Introduza o tamanho do bloco.

Para o System Manager 9,5, o tamanho do bloco é padrão para 4 KB, e este campo não é mostrado.

Para o System Manager 9,6, você pode especificar um tamanho de bloco de 4 KB ou 512 bytes.

6. Selecione o volume existente ou crie um novo volume escolhendo o agregado.

Clique no símbolo mais para configurar espaços de nomes adicionais (máx. 250) dentro do SVM.

7. Selecione o subsistema NVMe que será associado a esse namespace.

Você pode escolher entre as seguintes opções:

- Nenhum: Nenhum subsistema está mapeado.
- Usar um subsistema existente: Os subsistemas listados são baseados no SVM selecionado.
- Criar um novo subsistema: Você pode optar por criar um novo subsistema e mapear todos os novos namespaces.

8. Selecione o sistema operacional do host.

9. Clique em **Enviar**.

Informações relacionadas

[Janela namespaces NVMe](#)

Edite um namespace NVMe com o System Manager - ONTAP 9.7 e anteriores

Você pode usar o Gerenciador de sistema do ONTAP Clássico (disponível no ONTAP 9.7 e anterior) para editar o namespace alterando o subsistema para o qual o namespace está mapeado.

Sobre esta tarefa

Você só pode modificar as configurações do subsistema NVMe nessa janela; não é possível editar os outros detalhes do namespace.

Passos

1. Clique em **NVMe > namespaces NVMe**.
2. Na janela **namespaces NVMe**, selecione o namespace que deseja editar.

3. Selecione uma opção de subsistema:

- Nenhum: A escolha desta opção desmapeia apenas o mapeamento do subsistema existente para este namespace. Essa opção é pré-selecionada se nenhum mapeamento de subsistema estiver presente para o namespace selecionado.
- Usar um subsistema existente: Essa opção é pré-selecionada se o mapeamento subsistema para namespace estiver presente. A escolha de um subsistema diferente mapeia o novo subsistema desmapeando o subsistema anteriormente mapeado.

Clone um namespace NVMe com o System Manager - ONTAP 9.7 e versões anteriores

Você pode usar o ONTAP System Manager classic (disponível no ONTAP 9.7 e anterior) para criar rapidamente outro namespace da mesma configuração escolhendo clonar um namespace. Você pode mapear o namespace recém-clonado para outro host NQN.

Antes de começar

Você precisa ter uma licença FlexClone para clonar um namespace.

Sobre esta tarefa

Você pode clonar um namespace com o mapeamento de host selecionado e associá-lo a outro subsistema.

Passos

1. Clique em **NVMe > namespaces NVMe**.
2. Na janela **namespaces NVMe**, selecione o namespace que deseja clonar.
3. Você pode renomear o namespace clonado se precisar de um nome específico, mas não é necessário.

A caixa de diálogo fornece um nome padrão do namespace a ser clonado.

4. Modifique o mapeamento do subsistema para o namespace clonado.
5. Clique em **OK**.

O namespace on-line mapeado é clonado dentro do mesmo SVM com um nome diferente. O mapeamento do host não será clonado.

Inicie e pare o serviço NVMe com o System Manager - ONTAP 9.7 e anteriores

Você pode usar o ONTAP System Manager classic (disponível no ONTAP 9.7 e versões anteriores) para iniciar o serviço NVMe e colocar os adaptadores on-line. O serviço NVMe permite gerenciar adaptadores NVMe para uso com namespaces. Você pode parar o serviço NVMe para colocar os adaptadores NVMe off-line e desativar o acesso aos namespaces.

Antes de começar

Adaptadores compatíveis com NVMe devem estar presentes antes de iniciar o serviço NVMe.

Passos

1. Clique em **Storage > SVMs**.
2. Selecione o SVM e clique em **Configurações do SVM**.
3. No menu **Protocolos**, clique em **NVMe**.
4. Clique no serviço **Start** ou **Stop** conforme necessário.

Gerencie subsistemas NVMe com o System Manager - ONTAP 9.7 e versões anteriores

Você pode usar o ONTAP System Manager classic (disponível no ONTAP 9.7 e anterior) para criar e gerenciar um subsistema NVMe. Você pode associar o subsistema NVMe a diferentes hosts e namespaces no vserver. Além disso, cada vserver pode dar suporte a mais de um subsistema NVMe. No entanto, não é possível configurar um subsistema NVMe para ser usado em vários vserver.

Criar subsistemas NVMe

Você pode usar o System Manager para criar um subsistema NVMe.

Passos

1. Clique em **criar** na janela **subsistemas NVMe**.
2. Forneça entradas na janela **subsistemas NVMe: Create** para os seguintes campos:

- **SVM**

No menu suspenso, selecione o SVM no qual você deseja criar o subsistema.

- **Nome**

Introduza um nome para o subsistema. O nome do subsistema já não pode existir no SVM. O nome diferencia maiúsculas de minúsculas e está limitado a 96 caracteres. Caracteres especiais são permitidos.

- *** Sistema operativo anfitrião***

No menu suspenso, selecione o tipo de sistema operacional do host do subsistema.

- **Host NQN**

Insira o NQN do host conectado ao controlador. Você pode inserir mais de um NQN Host separando-os com vírgulas.

3. Clique em **Salvar**.

O subsistema NVMe é criado e a janela de subsistema NVMe é exibida.

Editar detalhes dos subsistemas NVMe

Você pode usar o System Manager para editar os detalhes de um subsistema NVMe.

Passos

1. Localize o subsistema NVMe que deseja editar na janela **subsistema NVMe**.
2. Marque a caixa à esquerda do nome do subsistema que deseja editar.
3. Clique em **Editar**.

Os detalhes atuais do subsistema NVMe são exibidos na janela subsistemas NVMe: Editwindow.

4. Você pode modificar apenas as informações no campo **Host NQN**.

- **Host NQN**

Modifique o NQN do host conectado ao controlador. Você pode inserir mais de um NQN Host separando-os com vírgulas.

A tabela **namespaces NVMe associados** é exibida abaixo do campo NQN do host. Para cada namespace, essa tabela lista o caminho do namespace e o ID do namespace.

5. Clique em **Salvar**.

Os detalhes do subsistema NVMe são atualizados e a janela subsistemas NVMe é exibida.

Excluir um subsistema NVMe

Você pode usar o System Manager para excluir um subsistema NVMe de um cluster.

Sobre esta tarefa

As seguintes ações ocorrem quando você exclui um subsistema NVMe:

- Se o subsistema NVMe tiver hosts configurados, os hosts mapeados serão removidos.
- Se o subsistema NVMe tiver mapeado namespaces, eles serão não mapeados.

Passos

1. Localize o subsistema NVMe que você deseja excluir na janela **NVMe Subsystem**.
2. Marque a caixa à esquerda do nome do subsistema que deseja excluir.
3. Clique em **Excluir**.

É apresentada uma mensagem de aviso.

4. Clique na caixa de seleção **Excluir o subsistema NVMe** para confirmar a exclusão e clique em **Sim**.

O subsistema NVMe é excluído do cluster e a janela subsistemas NVMe é exibida.

Janela subsistemas NVMe

A janela subsistemas NVMe exibe por padrão uma lista de inventário de subsistemas NVMe em um cluster. Você pode filtrar a lista para exibir apenas subsistemas específicos de um SVM. A janela também permite criar, editar ou excluir subsistemas NVMe. Pode aceder a esta janela selecionando **Storage > NVMe > subsistemas**.

- [Tabela de subsistemas NVMe](#)
- [Barra de ferramentas](#)

Tabela de subsistemas NVMe

A tabela subsistemas NVMe lista o inventário dos subsistemas NVMe em um cluster. É possível refinar a lista usando o menu suspenso no campo **SVM** para selecionar um SVM para exibir somente os subsistemas NVMe associados a esse SVM. O campo **Search** e o menu suspenso **Filtering** permitem personalizar ainda mais a lista.

A tabela subsistemas NVMe contém as seguintes colunas:

- **(caixa de seleção)**

Permite especificar em quais subsistemas você deseja executar ações.

Clique na caixa de verificação para selecionar o subsistema e, em seguida, clique na ação na barra de ferramentas que pretende executar.

- **Nome**

Exibe o nome do subsistema.

Você pode procurar um subsistema inserindo seu nome no campo **pesquisar**.

- *** Sistema operativo anfitrião***

Exibe o nome do sistema operacional do host associado ao subsistema.

- **Host NQN**

Exibe o nome qualificado do NVMe (NQN) conectado à controladora. Se vários NQNs forem exibidos, eles serão separados por vírgulas.

- **Namespaces NVMe associados**

Exibe o número de namespaces NVM associados ao subsistema. Você pode passar o Mouse sobre o número para exibir os caminhos de namespaces associados. Clique em um caminho para exibir a janela Detalhes do namespace.

Barra de ferramentas

A barra de ferramentas está localizada acima do cabeçalho da coluna. Você pode usar os campos e botões na barra de ferramentas para executar várias ações.

- **Pesquisa**

Permite pesquisar valores que podem ser encontrados na coluna **Nome**.

- **Filtragem**

Permite-lhe selecionar a partir de um menu pendente que lista vários métodos de filtragem da lista.

- **Criar**

Abre a caixa de diálogo criar subsistema NVMe, que permite criar um subsistema NVMe.

- **Editar**

Abre a caixa de diálogo Editar subsistema NVMe, que permite editar um subsistema NVMe existente.

- **Excluir**

Abre a caixa de diálogo Excluir subsistema NVMe de confirmação, que permite excluir um subsistema NVMe existente.

Informações sobre direitos autorais

Copyright © 2025 NetApp, Inc. Todos os direitos reservados. Impresso nos EUA. Nenhuma parte deste documento protegida por direitos autorais pode ser reproduzida de qualquer forma ou por qualquer meio — gráfico, eletrônico ou mecânico, incluindo fotocópia, gravação, gravação em fita ou storage em um sistema de recuperação eletrônica — sem permissão prévia, por escrito, do proprietário dos direitos autorais.

O software derivado do material da NetApp protegido por direitos autorais está sujeito à seguinte licença e isenção de responsabilidade:

ESTE SOFTWARE É FORNECIDO PELA NETAPP "NO PRESENTE ESTADO" E SEM QUAISQUER GARANTIAS EXPRESSAS OU IMPLÍCITAS, INCLUINDO, SEM LIMITAÇÕES, GARANTIAS IMPLÍCITAS DE COMERCIALIZAÇÃO E ADEQUAÇÃO A UM DETERMINADO PROPÓSITO, CONFORME A ISENÇÃO DE RESPONSABILIDADE DESTES DOCUMENTOS. EM HIPÓTESE ALGUMA A NETAPP SERÁ RESPONSÁVEL POR QUALQUER DANO DIRETO, INDIRETO, INCIDENTAL, ESPECIAL, EXEMPLAR OU CONSEQUENCIAL (INCLUINDO, SEM LIMITAÇÕES, AQUISIÇÃO DE PRODUTOS OU SERVIÇOS SOBRESSALIENTES; PERDA DE USO, DADOS OU LUCROS; OU INTERRUPÇÃO DOS NEGÓCIOS), INDEPENDENTEMENTE DA CAUSA E DO PRINCÍPIO DE RESPONSABILIDADE, SEJA EM CONTRATO, POR RESPONSABILIDADE OBJETIVA OU PREJUÍZO (INCLUINDO NEGLIGÊNCIA OU DE OUTRO MODO), RESULTANTE DO USO DESTES DOCUMENTOS, MESMO SE ADVERTIDA DA RESPONSABILIDADE DE TAL DANO.

A NetApp reserva-se o direito de alterar quaisquer produtos descritos neste documento, a qualquer momento e sem aviso. A NetApp não assume nenhuma responsabilidade nem obrigação decorrentes do uso dos produtos descritos neste documento, exceto conforme expressamente acordado por escrito pela NetApp. O uso ou a compra deste produto não representam uma licença sob quaisquer direitos de patente, direitos de marca comercial ou quaisquer outros direitos de propriedade intelectual da NetApp.

O produto descrito neste manual pode estar protegido por uma ou mais patentes dos EUA, patentes estrangeiras ou pedidos pendentes.

LEGENDA DE DIREITOS LIMITADOS: o uso, a duplicação ou a divulgação pelo governo estão sujeitos a restrições conforme estabelecido no subparágrafo (b)(3) dos Direitos em Dados Técnicos - Itens Não Comerciais no DFARS 252.227-7013 (fevereiro de 2014) e no FAR 52.227- 19 (dezembro de 2007).

Os dados aqui contidos pertencem a um produto comercial e/ou serviço comercial (conforme definido no FAR 2.101) e são de propriedade da NetApp, Inc. Todos os dados técnicos e software de computador da NetApp fornecidos sob este Contrato são de natureza comercial e desenvolvidos exclusivamente com despesas privadas. O Governo dos EUA tem uma licença mundial limitada, irrevogável, não exclusiva, intransferível e não sublicenciável para usar os Dados que estão relacionados apenas com o suporte e para cumprir os contratos governamentais desse país que determinam o fornecimento de tais Dados. Salvo disposição em contrário no presente documento, não é permitido usar, divulgar, reproduzir, modificar, executar ou exibir os dados sem a aprovação prévia por escrito da NetApp, Inc. Os direitos de licença pertencentes ao governo dos Estados Unidos para o Departamento de Defesa estão limitados aos direitos identificados na cláusula 252.227-7015(b) (fevereiro de 2014) do DFARS.

Informações sobre marcas comerciais

NETAPP, o logotipo NETAPP e as marcas listadas em <http://www.netapp.com/TM> são marcas comerciais da NetApp, Inc. Outros nomes de produtos e empresas podem ser marcas comerciais de seus respectivos proprietários.