



Gerenciar volumes

ONTAP 9

NetApp
January 17, 2025

Índice

- Gerenciar volumes 1
 - Visão geral do gerenciamento de volumes 1
 - Adicione um volume 2
 - Atribuir etiquetas a volumes 5
 - Recuperar volumes excluídos 6

Gerenciar volumes

Visão geral do gerenciamento de volumes

Depois de exibir uma lista de volumes no System Manager, você pode executar várias ações para gerenciar os volumes.

Alguns tipos de volume não estão disponíveis usando o System Manager, incluindo os seguintes volumes:





- Vol0
- Volumes do tipo DEL e TMP
- Componentes de FlexGroup
- Volumes replicados em uma configuração do MetroCluster



Passos

1. No System Manager, clique em **Storage > volumes**.

É apresentada a lista de volumes.

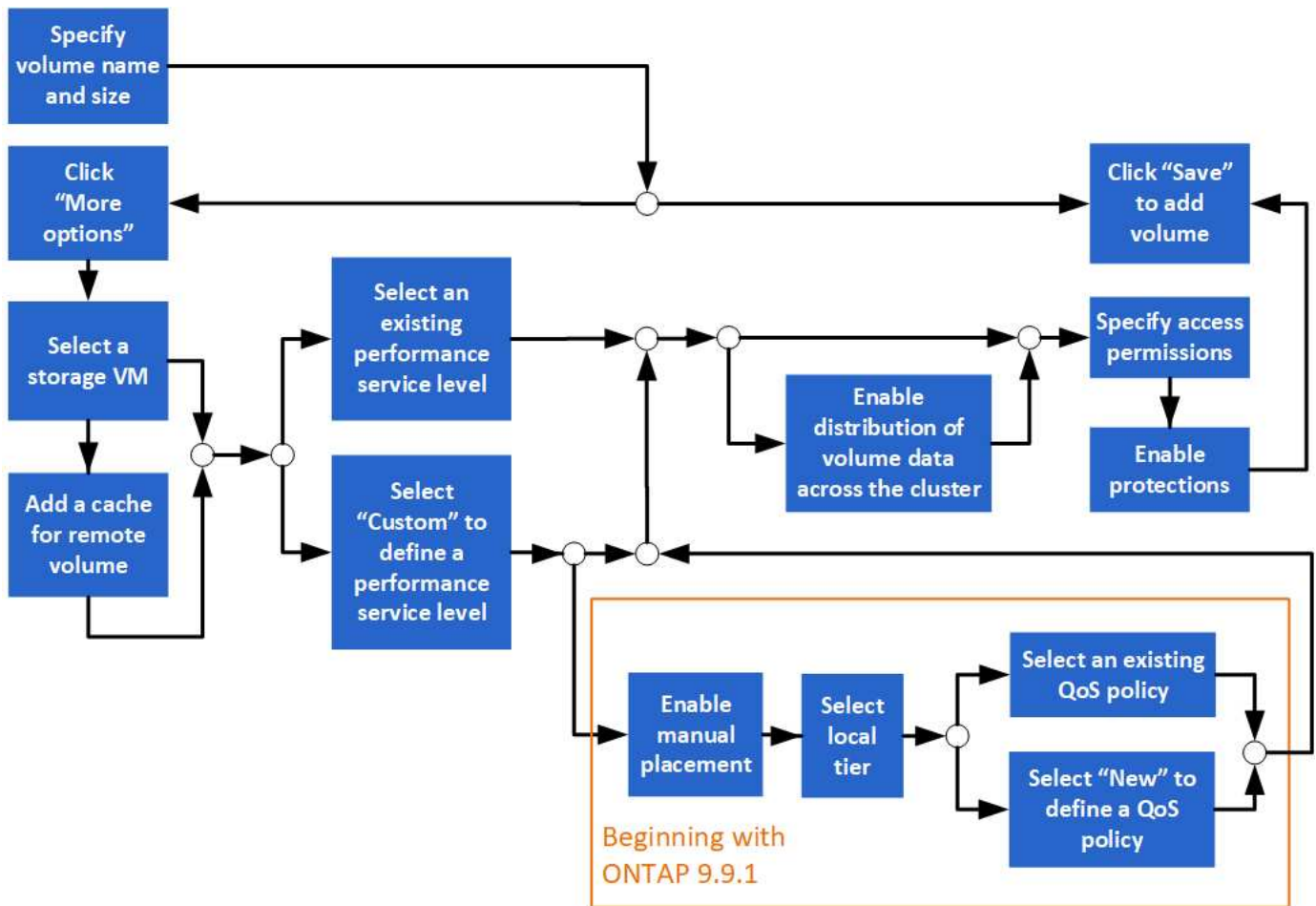
2. Você pode executar o seguinte:

Para executar esta tarefa...	Tome essas ações...
Adicione um volume	Clique  Add em . "Adicione um volume"Consulte .
Gerenciar vários volumes	Marque as caixas ao lado dos volumes. <ul style="list-style-type: none">• Clique  Delete para eliminar os volumes selecionados.• Clique  Protect para atribuir uma política de proteção aos volumes selecionados.• Clique  More para selecionar uma das seguintes ações a serem executadas para todos os volumes selecionados:<ul style="list-style-type: none">◦ Ativar quota◦ Fique offline◦ Mover◦ Mostrar volumes eliminados

<p>Gerenciar um único volume</p>	<p>Ao lado do volume, clique  em e selecione uma das seguintes ações a serem executadas:</p> <ul style="list-style-type: none">• Editar• Redimensionar (começando com ONTAP 9.10,1 e somente para volumes on-line e volumes DP FlexVol)• Eliminar• Clone• Tomar off-line (ou trazer on-line)• Ativar quota (ou Desativar quota)• Editar política de exportação• Editar caminho de montagem• Mover• Edite as configurações do Cloud Tier• Proteger
<p>Renomeie um volume</p>	<p>Pode mudar o nome de um volume a partir da página de descrição geral.</p> <p>Clique  ao lado do nome do volume e, em seguida, modifique o nome do volume.</p>

Adicione um volume

Você pode criar um volume e adicioná-lo a uma VM de storage existente que esteja configurada para o serviço NFS ou SMB.



Antes de começar

- Uma VM de storage configurada para serviço NFS ou SMB deve existir no cluster.
- A partir do ONTAP 9.13,1, você pode habilitar a análise de capacidade e o acompanhamento de atividades por padrão em novos volumes. No System Manager, você pode gerenciar as configurações padrão no nível de cluster ou VM de armazenamento. Para obter mais informações, "[Ative a análise do sistema de arquivos](#)" consulte .

Passos

1. Acesse a **armazenamento > volumes**.
2. **+ Add** Seleccione .
3. Especifique um nome e tamanho para o volume.
4. Execute um dos seguintes passos:

Selecione este botão...	Para executar esta ação...
Guardar	O volume é criado e adicionado usando os padrões do sistema. Não são necessários passos adicionais.
Mais opções	Avance para para para Etapa 5 definir as especificações do volume.

5. o nome e o tamanho do volume são mostrados se você os especificou anteriormente. Caso contrário, introduza o nome e o tamanho.
6. Selecione uma VM de armazenamento na lista suspensa.

Somente as VMs de storage configuradas com o protocolo NFS são listadas. Se apenas uma VM de armazenamento configurada com o protocolo NFS estiver disponível, o campo **Storage VM** não será exibido.

7. Para adicionar um cache para o volume remoto, selecione **Adicionar um cache para o volume remoto** e especifique os seguintes valores:
 - Selecione um cluster.
 - Selecione uma VM de storage.
 - Selecione o volume que pretende ser um volume de cache.
8. Na seção **armazenamento e Otimização**, especifique os seguintes valores:
 - a. A capacidade do volume já é mostrada, mas você pode modificá-lo.
 - b. No campo **nível de serviço de desempenho**, selecione um nível de serviço:

Ao selecionar este nível de serviço...	Isso ocorre...
Um nível de serviço existente, como "Extreme", "Performance" ou "Value". Somente os níveis de serviço válidos para a plataforma do sistema (AFF, FAS ou outros) são exibidos.	Um nível local ou níveis são escolhidos automaticamente. Prossiga para Etapa 9 .
Personalizado	Avance para para para passo 8c definir um novo nível de serviço.

- c. começando com o ONTAP 9.9,1, você pode usar o Gerenciador do sistema para selecionar manualmente o nível local no qual deseja colocar o volume que você está criando (se você selecionou o nível de serviço "Personalizado").



Essa opção não estará disponível se você selecionar **Adicionar como cache para um volume remoto** ou **distribuir dados de volume pelo cluster** (veja abaixo).

Quando você faz esta escolha...	Você executa estes passos...
Colocação manual	A colocação manual está ativada. A seleção distribuir dados de volume através do cluster está desativada (veja abaixo). Prossiga para Step 8d concluir o processo.
Sem seleção	A colocação manual não está ativada. O nível local é selecionado automaticamente. Prossiga para Etapa 9 .

- a. Selecione um nível local no menu suspenso.
- b. Selecione uma política de QoS.

Selecione "existente" para escolher a partir de uma lista de políticas existentes ou selecione "novo" para introduzir as especificações de uma nova política.

9. na seção **Opções de otimização**, determine se você deseja distribuir os dados de volume pelo cluster:

Quando você faz esta escolha...	Isso ocorre...
Distribuir dados de volume pelo cluster	O volume que você está adicionando se torna um volume FlexGroup. Esta opção não está disponível se tiver selecionado anteriormente colocação manual .
Sem seleção	O volume que você está adicionando se torna um FlexVol volume por padrão.

10. Na seção **permissões de acesso**, especifique as permissões de acesso para os protocolos para os quais o volume está configurado.

Começando com ONTAP 9.11,1, o novo volume não será compartilhável por padrão. Você pode especificar as permissões de acesso padrão garantindo que as seguintes caixas de seleção estejam marcadas:

- **Exportar via NGS:** Cria o volume com a política de exportação "falha" que concede aos usuários acesso total aos dados.
- **Compartilhar via SMB/CIFS:** Cria um compartilhamento com um nome gerado automaticamente, que você pode editar. O acesso é concedido a "todos". Além disso, você pode especificar o nível de permissão.

11. Na seção **proteção**, especifique as proteções para o volume.

- A partir do ONTAP 9.12,1, você pode selecionar **Ativar cópias snapshot (local)** e escolher uma política de cópia Snapshot em vez de usar o padrão.
- Se você selecionar **Enable SnapMirror (local ou remoto)**, especifique a política de proteção e as configurações para o cluster de destino nas listas suspensas.

12. Selecione **Guardar**.

O volume é criado e adicionado ao cluster e à VM de armazenamento.



Você também pode salvar as especificações desse volume em um Playbook do Ansible. Para obter mais detalhes, ["Use os Playbooks do Ansible para adicionar ou editar volumes ou LUNs"](#) visite .

Atribuir etiquetas a volumes

A partir do ONTAP 9.14,1, você pode usar o Gerenciador de sistema para atribuir tags a volumes para identificar objetos como pertencentes a uma categoria, como projetos ou centros de custo.

Sobre esta tarefa

Pode atribuir uma etiqueta a um volume. Primeiro, você precisa definir e adicionar a tag. Em seguida, você também pode editar ou excluir a tag.

As tags podem ser adicionadas quando você cria um volume ou podem ser adicionadas mais tarde.

Você define uma tag especificando uma chave e associando um valor a ela usando o formato "chave:valor". Por exemplo: "dept:Engineering" ou "location:san-jose".

O seguinte deve ser considerado quando você cria tags:

- As chaves têm um comprimento mínimo de um caractere e não podem ser nulas. Os valores podem ser nulos.
- Uma chave pode ser emparelhada com vários valores separando os valores com uma vírgula, por exemplo, "location:san-Jose,toronto"
- As tags podem ser usadas para vários recursos.
- As teclas devem começar com uma letra minúscula.
- As etiquetas atribuídas aos volumes serão eliminadas quando o volume for eliminado.
- As tags não são recuperadas se um volume for recuperado da fila de recuperação.
- As tags são mantidas se o volume for movido ou clonado.
- As tags atribuídas a VMs de storage em uma relação de recuperação de desastres são replicadas no volume no local do parceiro.

Passos


Para gerenciar tags, execute as seguintes etapas:

1. No System Manager, clique em **volumes** e selecione o volume ao qual deseja adicionar uma tag.

As tags estão listadas na seção **Tags**.

2. Clique em **Gerenciar tags** para modificar tags existentes ou adicionar novas.

Você pode adicionar, editar ou excluir as tags.

Para executar esta ação...	Execute estas etapas...
Adicione uma tag	<ol style="list-style-type: none"> a. Clique em Add Tag. b. Especifique uma chave e seu valor ou valores (separe vários valores com vírgulas). c. Clique em Salvar.
Edite uma tag	<ol style="list-style-type: none"> a. Modifique o conteúdo nos campos Key e values (opcional). b. Clique em Salvar.
Excluir uma tag	<ol style="list-style-type: none"> a. Clique  ao lado da tag que você deseja excluir.

Recuperar volumes excluídos

Se você excluiu acidentalmente um ou mais volumes do FlexVol, use o Gerenciador do sistema para recuperar esses volumes. A partir do ONTAP 9.8, você também pode usar o Gerenciador de sistema para recuperar volumes do FlexGroup. Você também pode excluir os volumes permanentemente limpando os volumes.

O tempo de retenção de volume pode ser definido em um nível de VM de storage. Por padrão, o tempo de retenção do volume é definido para 12 horas.

Selecionar volumes eliminados

Passos

1. Clique em **armazenamento > volumes**.
2. Clique em **mais > Mostrar volumes excluídos**.
3. Selecione os volumes e clique na ação desejada para recuperar ou excluir permanentemente os volumes.

Repor as configurações de volume

A exclusão de um volume exclui as configurações associadas do volume. A recuperação de um volume não repõe todas as configurações. Execute as seguintes tarefas manualmente após recuperar um volume para trazer o volume de volta ao seu estado original:

Passos

1. Mude o nome do volume.
2. Configure um caminho de junção (nas).
3. Crie mapeamentos para LUNs no volume (SAN).
4. Associe uma política de snapshot e uma política de exportação ao volume.
5. Adicione novas regras de política de cota para o volume.
6. Adicione uma política DE QOS para o volume.

Informações sobre direitos autorais

Copyright © 2025 NetApp, Inc. Todos os direitos reservados. Impresso nos EUA. Nenhuma parte deste documento protegida por direitos autorais pode ser reproduzida de qualquer forma ou por qualquer meio — gráfico, eletrônico ou mecânico, incluindo fotocópia, gravação, gravação em fita ou storage em um sistema de recuperação eletrônica — sem permissão prévia, por escrito, do proprietário dos direitos autorais.

O software derivado do material da NetApp protegido por direitos autorais está sujeito à seguinte licença e isenção de responsabilidade:

ESTE SOFTWARE É FORNECIDO PELA NETAPP "NO PRESENTE ESTADO" E SEM QUAISQUER GARANTIAS EXPRESSAS OU IMPLÍCITAS, INCLUINDO, SEM LIMITAÇÕES, GARANTIAS IMPLÍCITAS DE COMERCIALIZAÇÃO E ADEQUAÇÃO A UM DETERMINADO PROPÓSITO, CONFORME A ISENÇÃO DE RESPONSABILIDADE DESTES DOCUMENTOS. EM HIPÓTESE ALGUMA A NETAPP SERÁ RESPONSÁVEL POR QUALQUER DANO DIRETO, INDIRETO, INCIDENTAL, ESPECIAL, EXEMPLAR OU CONSEQUENCIAL (INCLUINDO, SEM LIMITAÇÕES, AQUISIÇÃO DE PRODUTOS OU SERVIÇOS SOBRESSALIENTES; PERDA DE USO, DADOS OU LUCROS; OU INTERRUPTÃO DOS NEGÓCIOS), INDEPENDENTEMENTE DA CAUSA E DO PRINCÍPIO DE RESPONSABILIDADE, SEJA EM CONTRATO, POR RESPONSABILIDADE OBJETIVA OU PREJUÍZO (INCLUINDO NEGLIGÊNCIA OU DE OUTRO MODO), RESULTANTE DO USO DESTES SOFTWARES, MESMO SE ADVERTIDA DA RESPONSABILIDADE DE TAL DANO.

A NetApp reserva-se o direito de alterar quaisquer produtos descritos neste documento, a qualquer momento e sem aviso. A NetApp não assume nenhuma responsabilidade nem obrigação decorrentes do uso dos produtos descritos neste documento, exceto conforme expressamente acordado por escrito pela NetApp. O uso ou a compra deste produto não representam uma licença sob quaisquer direitos de patente, direitos de marca comercial ou quaisquer outros direitos de propriedade intelectual da NetApp.

O produto descrito neste manual pode estar protegido por uma ou mais patentes dos EUA, patentes estrangeiras ou pedidos pendentes.

LEGENDA DE DIREITOS LIMITADOS: o uso, a duplicação ou a divulgação pelo governo estão sujeitos a restrições conforme estabelecido no subparágrafo (b)(3) dos Direitos em Dados Técnicos - Itens Não Comerciais no DFARS 252.227-7013 (fevereiro de 2014) e no FAR 52.227- 19 (dezembro de 2007).

Os dados aqui contidos pertencem a um produto comercial e/ou serviço comercial (conforme definido no FAR 2.101) e são de propriedade da NetApp, Inc. Todos os dados técnicos e software de computador da NetApp fornecidos sob este Contrato são de natureza comercial e desenvolvidos exclusivamente com despesas privadas. O Governo dos EUA tem uma licença mundial limitada, irrevogável, não exclusiva, intransferível e não sublicenciável para usar os Dados que estão relacionados apenas com o suporte e para cumprir os contratos governamentais desse país que determinam o fornecimento de tais Dados. Salvo disposição em contrário no presente documento, não é permitido usar, divulgar, reproduzir, modificar, executar ou exibir os dados sem a aprovação prévia por escrito da NetApp, Inc. Os direitos de licença pertencentes ao governo dos Estados Unidos para o Departamento de Defesa estão limitados aos direitos identificados na cláusula 252.227-7015(b) (fevereiro de 2014) do DFARS.

Informações sobre marcas comerciais

NETAPP, o logotipo NETAPP e as marcas listadas em <http://www.netapp.com/TM> são marcas comerciais da NetApp, Inc. Outros nomes de produtos e empresas podem ser marcas comerciais de seus respectivos proprietários.