



Comece agora

SaaS Backup for Microsoft 365

NetApp
June 20, 2025

This PDF was generated from https://docs.netapp.com/pt-br/saasbackupO365/concept_paid_subscription_workflow.html on June 20, 2025. Always check docs.netapp.com for the latest.

Índice

Comece agora	1
Fluxo de trabalho para começar	1
Crie uma nova conta de serviço do Microsoft 365	3
Crie uma nova conta de serviço do MS 365 com permissões de administrador global	3
Conta de serviço de configuração ZZZ	5
Crie contas de serviço adicionais	5
Configurar a representação para o Microsoft Exchange Online	6
Configurar automaticamente a representação	7
Configurar manualmente a representação	7
Inscreva-se no SaaS Backup para Microsoft 365	8
Inscreva-se com uma conta de serviço do Microsoft 365	8
Inscreva-se com uma conta SSO do NetApp	9
Agende seu primeiro backup	10
Execute um backup imediato de uma política de backup específica	10
Eliminação de dados	11

Comece agora

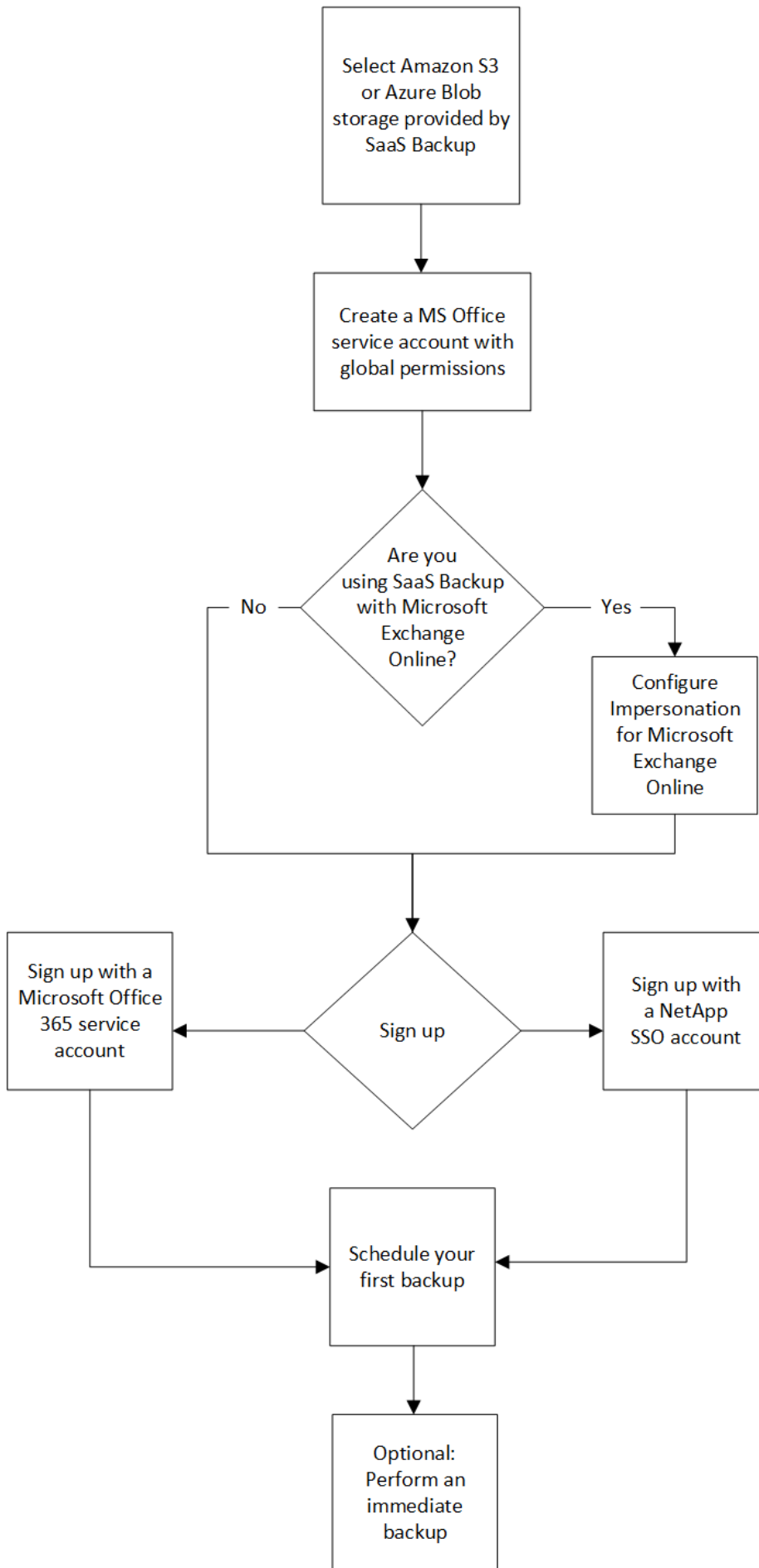
Fluxo de trabalho para começar

Para começar a usar o SaaS Backup para Microsoft 365, você deve fazer o seguinte:

1. Decida se você usará o storage Amazon S3 ou Azure Blob fornecido pelo SaaS Backup.

["Tipos de storage que você pode usar com o SaaS Backup"](#).

2. ["Crie uma conta de serviço do MS Office com permissões globais"](#).
3. Se necessário, ["Configurar a representação para o Microsoft Exchange Online"](#).
4. ["Inscreva-se no SaaS Backup para Microsoft 365"](#) Usando sua conta do Microsoft 365 ou sua conta SSO do NetApp.
5. ["Agende seu primeiro backup"](#)
6. ["Opcional: Faça imediatamente uma cópia de segurança dos seus dados"](#)

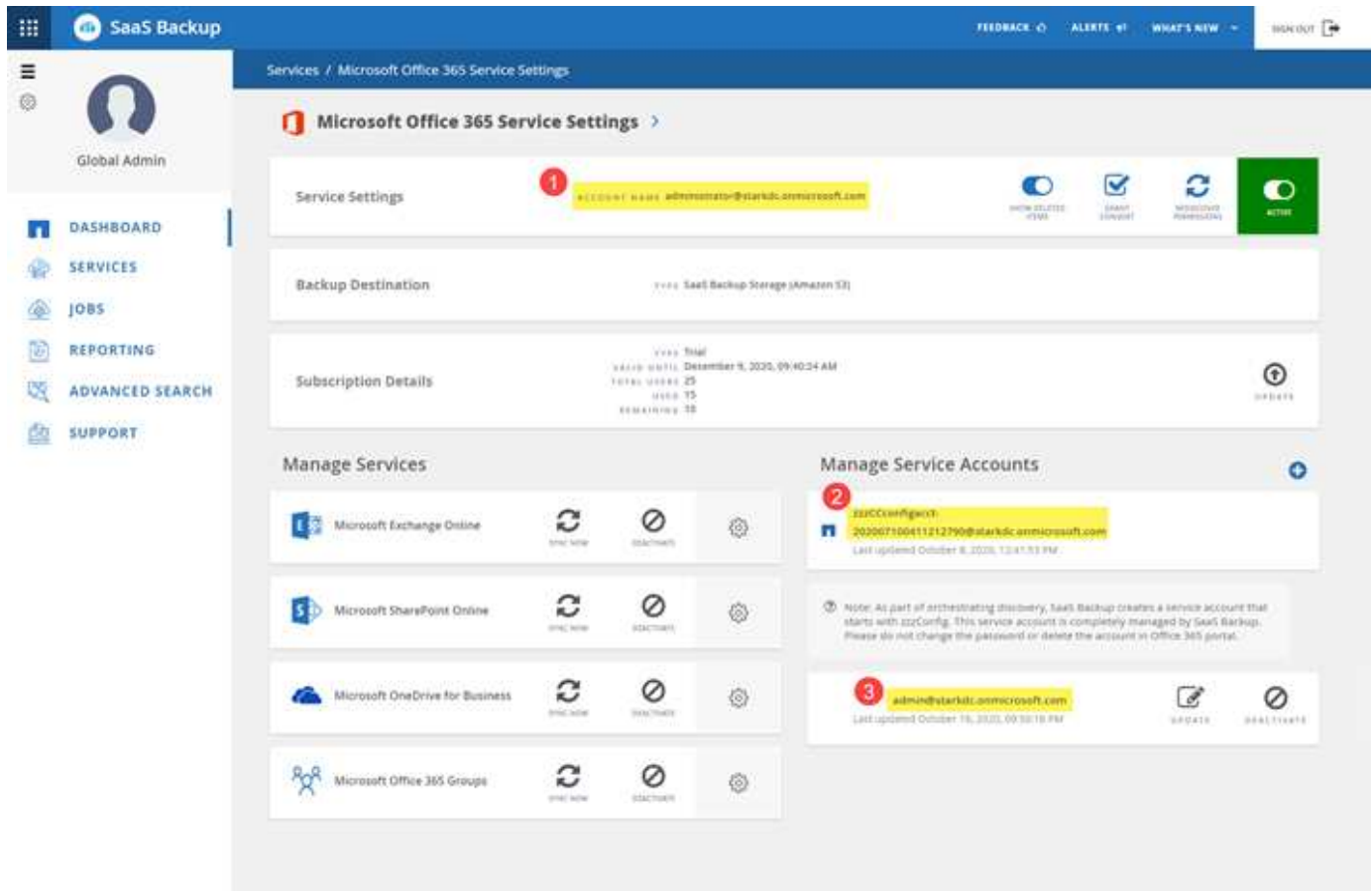


Crie uma nova conta de serviço do Microsoft 365

Quando você cria sua nova conta do Microsoft 365, essa conta deve ter permissões de administração global com uma licença válida e atribuída ao Microsoft Office 365.

Esta não é a única conta de serviço usada para gerenciar o SaaS Backup para Microsoft 365. A imagem a seguir aponta os diferentes tipos de conta de serviço com descrições abaixo.

Descrições da conta de serviço



- 1 A conta usada para se inscrever no SaaS Backup; ela requer permissões de administração global com uma licença válida do Microsoft 365 durante a inscrição. Ele pode ser usado para operações de backup e restauração.
- 2 Um **zzzCCconfigacct** é criado automaticamente como uma conta de serviço para descobrir grupos do Microsoft 365. Quando a Autenticação moderna está ativada, não tem uma conta de serviço Configuração ZZZ.
- 3 Uma conta de serviço adicional pode ser adicionada para melhorar o desempenho das operações de backup e restauração.

Crie uma nova conta de serviço do MS 365 com permissões de administrador global

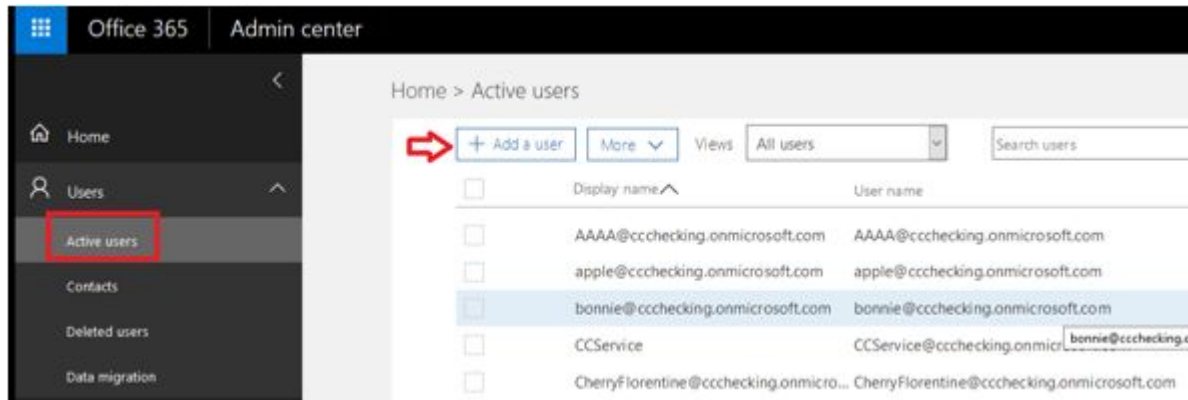
Durante a inscrição, crie uma conta com permissões globais e uma licença válida do Microsoft 365. Você pode remover as permissões de administração global e a licença dessa conta depois de concluir a inscrição.

Passos

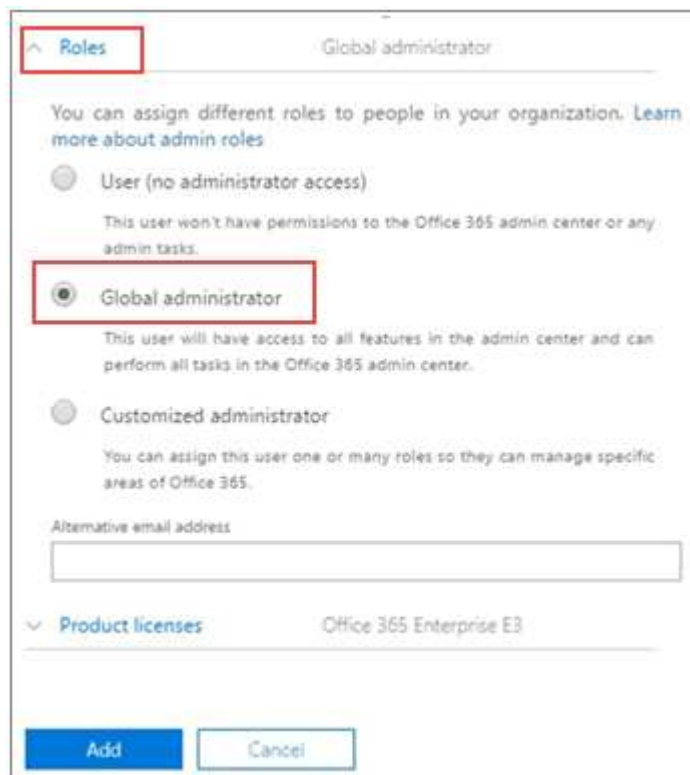
1. Inicie sessão no portal de gestão do Microsoft 365 utilizando uma conta com o Privilegios administrativo.
2. Clique em **usuários**.



3. Selecione **usuários ativos** e clique em **Adicionar um usuário**.



4. Introduza os detalhes da nova conta de serviço.
 - Primeiro nome
 - Sobrenome
 - Nome do visor
 - Nome de utilizador o nome de utilizador é o nome da conta de serviço.
5. Expanda **funções**, selecione **Administrador global** como a função e clique em **Adicionar**.



Os detalhes da conta de serviço são enviados ao

administrador.

6. Inicie sessão no Portal de Gestão do Microsoft 365 com a nova conta para a ativar.
7. Após a inscrição, certifique-se de que esta conta de serviço mantenha três permissões:
 - Administrador do Exchange
 - Administrador do SharePoint
 - Função de representação de aplicativos

Isso é especialmente importante se você restringir as licenças individuais para a função de administrador global.

Conta de serviço de configuração ZZZ

A conta de serviço Config ZZZ é uma conta criada automaticamente usada para descobrir caixas de correio compartilhadas/arquivadas e grupos privados se você usar a Autenticação básica. Ele deve ter permissões do Exchange e do SharePoint (administrador personalizado em M365). É recomendável que você exclua essa conta das políticas de MFA. Para evitar qualquer descoberta ou falha de backup, deixe a conta como está.

Se você ativar a Autenticação moderna, a conta do serviço Configuração ZZZ será removida.

Os novos clientes não têm uma conta de serviço Config ZZZ.

Crie contas de serviço adicionais

As contas de serviço podem ser adicionadas no SaaS Backup para Microsoft 365 para melhorar o desempenho de backup de um cliente. Uma conta de serviço é uma conta de usuário do Microsoft 365 sem licença; ela é usada para operações de backup e restauração.

Este tipo de conta requer 3 permissões:

- Administrador do Exchange
- Administrador do SharePoint
- Função de representação de aplicativos

Para adicionar uma conta de serviço adicional, a conta de serviço já deve existir no ambiente Microsoft 365. Se você não tiver uma conta existente, crie uma.



Para otimizar o desempenho, é recomendável que você tenha 1 conta de serviço adicionada por 1000 usuários no Office 365.

Passos

1. Inicie sessão no SaaS Backup para Microsoft 365.

2.

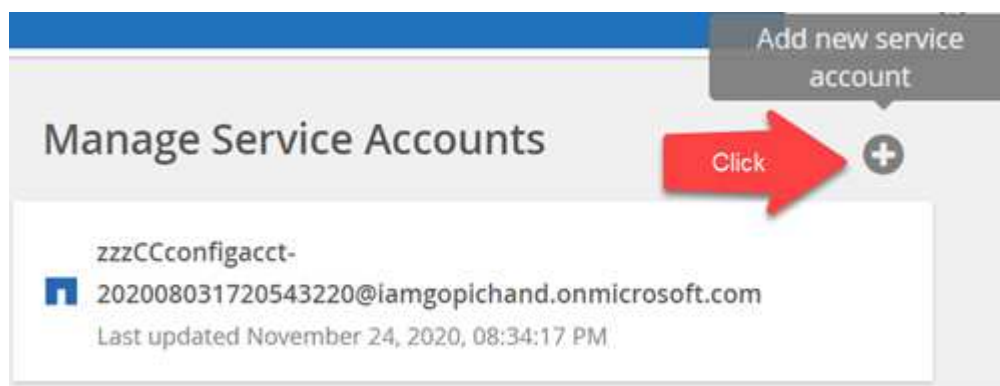
Clique  em .

3. Clique em **Configurações de serviço**.

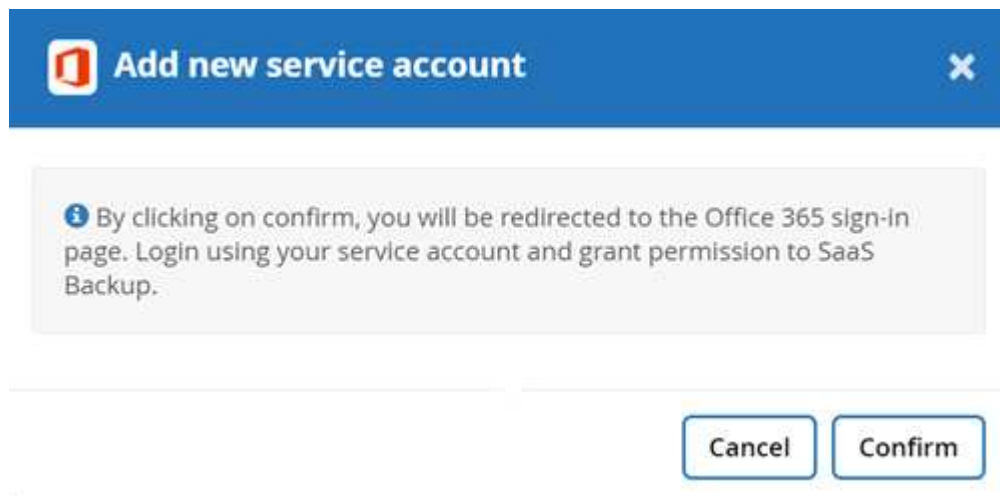


4.

Para adicionar uma conta de serviço, clique  em **Gerenciar contas de serviço**.



Aparece uma mensagem de confirmação.



5. Clique em **Confirm**.

6. Na página de login do Microsoft 365, forneça as credenciais da conta de serviço mencionada acima para adicioná-la ao SaaS Backup.

Configurar a representação para o Microsoft Exchange Online

Se você pretende usar o SaaS Backup com o Microsoft Exchange Online, você deve

configurar a representação. A representação permite que sua conta de serviço do Microsoft 365 represente contas de usuário e acesse permissões associadas.

Configurar automaticamente a representação

Para configurar automaticamente a representação, execute ["Comandos do MSDN PowerShell"](#)o .

Configurar manualmente a representação

Você pode configurar manualmente a representação com sua conta de administrador do Microsoft 365, bem como com contas de serviço do Microsoft 365 adicionadas no SaaS Backup. Para obter mais informações sobre contas de serviço do Microsoft 365, visite ["Criando uma conta de serviço do Microsoft 365 com permissões globais."](#)

Para configurar manualmente a representação, faça o seguinte:

Passos

1. Inicie sessão na sua conta de serviço Microsoft 365.
2. Selecione a guia **Exchange**.
3. À esquerda, em Painel, selecione **permissões**.
4. Clique em **funções de administrador**.
5. Clique duas vezes no painel direito para selecionar **Gerenciamento de descoberta**.
6. Em **funções**, clique no símbolo *.

Write scope:

Default

Roles:

+ -

NAME
ApplicationImpersonation
Legal Hold
Mailbox Search

7. Selecione **ApplicationImpersonation** no menu suspenso.
8. Clique em **Add**.

9. Clique em **OK**.
10. Verifique se **ApplicationImpersonation** foi adicionado em **Roles**.
11. Em **Membros**, clique no símbolo *.

Members:



NAME	DISPLAY NAME ▲
AirBender	Air Bender

nova janela

É apresentada uma


12. Escolha o nome de usuário.
13. Clique em **Add**.
14. Clique em **OK**.
15. Verifique se o nome de usuário aparece na seção **Membros**.
16. Clique em **Salvar**.

Inscriva-se no SaaS Backup para Microsoft 365

Você pode se inscrever no SaaS Backup para Microsoft 365 com sua conta de serviço do Microsoft 365 ou com sua conta SSO do NetApp.

Inscriva-se com uma conta de serviço do Microsoft 365

Passos

1. Insira o URL do SaaS Backup para Microsoft 365 em seu navegador da Web:
<https://saasbackup.netapp.com>
2. Selecione a sua região. Sua localização é criada na região selecionada. Seus dados serão armazenados nesse local do data center e não poderão ser alterados posteriormente.
3. Clique em **Inscriver-se** na parte inferior da página de destino.
4. Aceite o Contrato de Licença de Usuário final.
5. Clique em **Inscriver-se no Office 365**. 
6. Introduza o endereço de correio eletrônico e a palavra-passe da sua conta de serviço de administrador global do Microsoft 365 e, em seguida, clique em **Iniciar sessão**. Uma lista das permissões solicitadas

pelo SaaS Backup para Microsoft 365 é exibida.


7. Clique em **aceitar**.
8. Introduza as informações do utilizador solicitadas.
9. Clique em **Inscriver-se**. Seu nome de usuário e uma lista de permissões dadas ao SaaS Backup para Microsoft 365 são exibidos.
10. Clique em **seguinte**. É apresentada uma lista dos serviços Microsoft 365 disponíveis.
11. Selecione os serviços do Microsoft 365 que deseja ativar.
12. Clique em **seguinte**.
13. Se você comprou sua licença através do NetApp, seus tipos de assinatura serão exibidos clique "[aqui](#)" para obter etapas adicionais.
14. Se você comprou sua licença por meio de um Cloud Marketplace, como a AWS, suas informações de licença serão exibidas. Clique "[aqui](#)" em para obter passos adicionais.

Inscriva-se com uma conta SSO do NetApp

Antes de começar

Para validar sua assinatura, você deve ter um ID de usuário e senha SSO do NetApp. Se você não tiver uma conta SSO do NetApp, vá para <https://mysupport.netapp.com/eservice/public/now.do> Registrar uma. Após o processamento da solicitação, você receberá uma notificação por e-mail contendo suas credenciais SSO do NetApp. Levará aproximadamente 24 horas para processar a solicitação e enviar o e-mail de notificação.

Passos

1. Insira o URL do SaaS Backup para Microsoft 365 em seu navegador da Web:
<https://saasbackup.netapp.com>
2. Clique em Inscriver-se na parte inferior da página inicial.
3. Aceite o Contrato de Licença de Usuário final.
4. Clique em **Inscriver-se com NetApp SSO**. 
5. Digite seu SSO e senha do NetApp e clique em **LOGIN**.
6. Introduza as informações do utilizador solicitadas e, em seguida, clique em **Inscriver-se**.
7. Clique no ícone *Serviços* .
8. Clique no ícone do Microsoft 365  para selecionar o serviço SaaS.
9. Clique em **Adicionar conta do Microsoft Office 365**.
10. Introduza o endereço de correio eletrônico e a palavra-passe da sua conta de serviço de administrador global do Microsoft 365 e, em seguida, clique em **Iniciar sessão**. Uma lista das permissões solicitadas pelo SaaS Backup para Microsoft 365 é exibida.
11. Clique em **aceitar**.
12. Clique em **seguinte**. É apresentada uma lista dos serviços Microsoft 365 disponíveis.
13. Selecione os serviços do Microsoft 365 que deseja ativar.
14. Clique em **seguinte**.
15. Selecione **Licenciada** para o tipo de assinatura.

16. Introduza as informações solicitadas e, em seguida, valide a subscrição.
17. Clique em **seguinte**.
18. Selecione sua opção de armazenamento de backup.
 - a. Clique em **SaaS Backup provided Storage**.
 - b. Selecione a opção de armazenamento **Amazon S3** ou **Azure Blob**.
 - c. Selecione a região **AWS S3** ou **Azure Blob** para seu backup. Você deve selecionar a região que é a mais próxima da localização física dos dados que você está fazendo backup.
 - d. Clique em **seguinte**.
 - e. Revise sua configuração e clique em **Salvar**.

Agende seu primeiro backup

Quando você configura o SaaS Backup para Microsoft 365, por padrão, seus dados ficam desprotegidos. Você precisa mover seus dados da categoria não protegida para uma das categorias protegidas para que seu backup seja feito durante o próximo backup agendado da categoria selecionada.

Passos

1. No Dashboard, selecione o serviço que contém os dados não protegidos.
2. Clique em **view** ao lado do número de caixas de correio não protegidas, MySites, Sites ou grupos.
3. Selecione os itens que você deseja proteger.
4.

Groups -

Clique no menu **Groups**.
5. Selecione o nível ** para a política de backup que você deseja atribuir. Consulte "[Políticas de backup](#)" para obter uma descrição dos níveis de política de backup.
6. Clique em **aplicar**.

Execute um backup imediato de uma política de backup específica

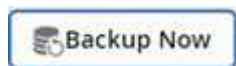
Quando você configura o SaaS Backup para Microsoft 365, por padrão, todos os seus dados ficam desprotegidos. Depois de migrar seus dados para um nível protegido, você poderá fazer um backup imediato do nível para o qual migrou seus dados. Isso impede que seus dados estejam em risco até que o primeiro backup agendado ocorra. Se você puder esperar pelo primeiro backup agendado, não será necessário realizar um backup imediato.

Você pode realizar um backup imediato a qualquer momento que considerar necessário para a proteção de dados. Se você estiver executando uma versão de avaliação do SaaS Backup para Microsoft 365, só poderá executar três backups imediatos por dia, por serviço.

Passos

1. No Dashboard, selecione o serviço para o qual você deseja executar um backup imediato.

2. Em **políticas de backup**, clique no nível que você deseja fazer backup.
3. Clique em fazer backup agora.



É apresentada uma mensagem a indicar que os serviços sob o nível selecionado serão colocados na fila de trabalhos para cópia de segurança imediata.

4. Clique em **Confirm**. É apresentada uma mensagem a indicar que o trabalho de cópia de segurança foi criado.
5. Clique em **Ver o progresso do trabalho** para monitorizar o progresso da cópia de segurança.

Eliminação de dados

Se você não renovar sua versão licenciada do SaaS Backup para Microsoft 365, os dados usados durante sua assinatura serão excluídos da seguinte forma:

Se a sua subscrição paga do SaaS Backup for...	Número de dias após o término da assinatura paga	Os seus dados são...
Expirou	1-30 dias	Disponível: O administrador tem acesso normal e pode executar backups e restaurações manuais. O SaaS Backup continua exibindo alertas e enviando notificações.
Desativado	31-60 dias	Desativado: O administrador não tem acesso ao portal SaaS Backup. Se a subscrição for renovada durante este período, os dados podem ser reativados.
Desprovisionado	61 ou mais dias	Excluído: Todos os dados são excluídos e sua conta de locatário é removida.

Informações sobre direitos autorais

Copyright © 2025 NetApp, Inc. Todos os direitos reservados. Impresso nos EUA. Nenhuma parte deste documento protegida por direitos autorais pode ser reproduzida de qualquer forma ou por qualquer meio — gráfico, eletrônico ou mecânico, incluindo fotocópia, gravação, gravação em fita ou storage em um sistema de recuperação eletrônica — sem permissão prévia, por escrito, do proprietário dos direitos autorais.

O software derivado do material da NetApp protegido por direitos autorais está sujeito à seguinte licença e isenção de responsabilidade:

ESTE SOFTWARE É FORNECIDO PELA NETAPP "NO PRESENTE ESTADO" E SEM QUAISQUER GARANTIAS EXPRESSAS OU IMPLÍCITAS, INCLUINDO, SEM LIMITAÇÕES, GARANTIAS IMPLÍCITAS DE COMERCIALIZAÇÃO E ADEQUAÇÃO A UM DETERMINADO PROPÓSITO, CONFORME A ISENÇÃO DE RESPONSABILIDADE DESTES DOCUMENTOS. EM HIPÓTESE ALGUMA A NETAPP SERÁ RESPONSÁVEL POR QUALQUER DANO DIRETO, INDIRETO, INCIDENTAL, ESPECIAL, EXEMPLAR OU CONSEQUENCIAL (INCLUINDO, SEM LIMITAÇÕES, AQUISIÇÃO DE PRODUTOS OU SERVIÇOS SOBRESSAIENTES; PERDA DE USO, DADOS OU LUCROS; OU INTERRUPÇÃO DOS NEGÓCIOS), INDEPENDENTEMENTE DA CAUSA E DO PRINCÍPIO DE RESPONSABILIDADE, SEJA EM CONTRATO, POR RESPONSABILIDADE OBJETIVA OU PREJUÍZO (INCLUINDO NEGLIGÊNCIA OU DE OUTRO MODO), RESULTANTE DO USO DESTES DOCUMENTOS, MESMO SE ADVERTIDA DA RESPONSABILIDADE DE TAL DANO.

A NetApp reserva-se o direito de alterar quaisquer produtos descritos neste documento, a qualquer momento e sem aviso. A NetApp não assume nenhuma responsabilidade nem obrigação decorrentes do uso dos produtos descritos neste documento, exceto conforme expressamente acordado por escrito pela NetApp. O uso ou a compra deste produto não representam uma licença sob quaisquer direitos de patente, direitos de marca comercial ou quaisquer outros direitos de propriedade intelectual da NetApp.

O produto descrito neste manual pode estar protegido por uma ou mais patentes dos EUA, patentes estrangeiras ou pedidos pendentes.

LEGENDA DE DIREITOS LIMITADOS: o uso, a duplicação ou a divulgação pelo governo estão sujeitos a restrições conforme estabelecido no subparágrafo (b)(3) dos Direitos em Dados Técnicos - Itens Não Comerciais no DFARS 252.227-7013 (fevereiro de 2014) e no FAR 52.227- 19 (dezembro de 2007).

Os dados aqui contidos pertencem a um produto comercial e/ou serviço comercial (conforme definido no FAR 2.101) e são de propriedade da NetApp, Inc. Todos os dados técnicos e software de computador da NetApp fornecidos sob este Contrato são de natureza comercial e desenvolvidos exclusivamente com despesas privadas. O Governo dos EUA tem uma licença mundial limitada, irrevogável, não exclusiva, intransferível e não sublicenciável para usar os Dados que estão relacionados apenas com o suporte e para cumprir os contratos governamentais desse país que determinam o fornecimento de tais Dados. Salvo disposição em contrário no presente documento, não é permitido usar, divulgar, reproduzir, modificar, executar ou exibir os dados sem a aprovação prévia por escrito da NetApp, Inc. Os direitos de licença pertencentes ao governo dos Estados Unidos para o Departamento de Defesa estão limitados aos direitos identificados na cláusula 252.227-7015(b) (fevereiro de 2014) do DFARS.

Informações sobre marcas comerciais

NETAPP, o logotipo NETAPP e as marcas listadas em <http://www.netapp.com/TM> são marcas comerciais da NetApp, Inc. Outros nomes de produtos e empresas podem ser marcas comerciais de seus respectivos proprietários.