



# **Fluxo de trabalho de backup e recuperação**

## **Snap Creator Framework**

NetApp  
January 20, 2026

This PDF was generated from [https://docs.netapp.com/pt-br/snap-creator-framework/administration/task\\_creating\\_profiles.html](https://docs.netapp.com/pt-br/snap-creator-framework/administration/task_creating_profiles.html) on January 20, 2026. Always check [docs.netapp.com](https://docs.netapp.com) for the latest.

# Índice

Fluxo de trabalho de backup e recuperação .....	1
Criando perfis .....	2
Criando arquivos de configuração global .....	2
Criando arquivos de configuração .....	3
Criação de backups .....	6
Tarefas de monitorização .....	8
Registos de monitorização .....	9
Criação de trabalhos agendados .....	9
Criação de políticas de retenção .....	11
Diretrizes para definir políticas do Snap Creator .....	11
Criando tipos de backup .....	12
Criando agendas de políticas .....	12
Criando políticas .....	13
Atribuindo políticas .....	15
Criação de clones .....	15
Criação de clones a partir de um novo backup .....	15
Criação de clones a partir de um backup existente .....	16
Executando operações de restauração .....	17
A efetuar a restauração do volume .....	17
Executando operações de restauração de arquivo único .....	18
Execução de operações de restauração definidas pela aplicação .....	19

# Fluxo de trabalho de backup e recuperação

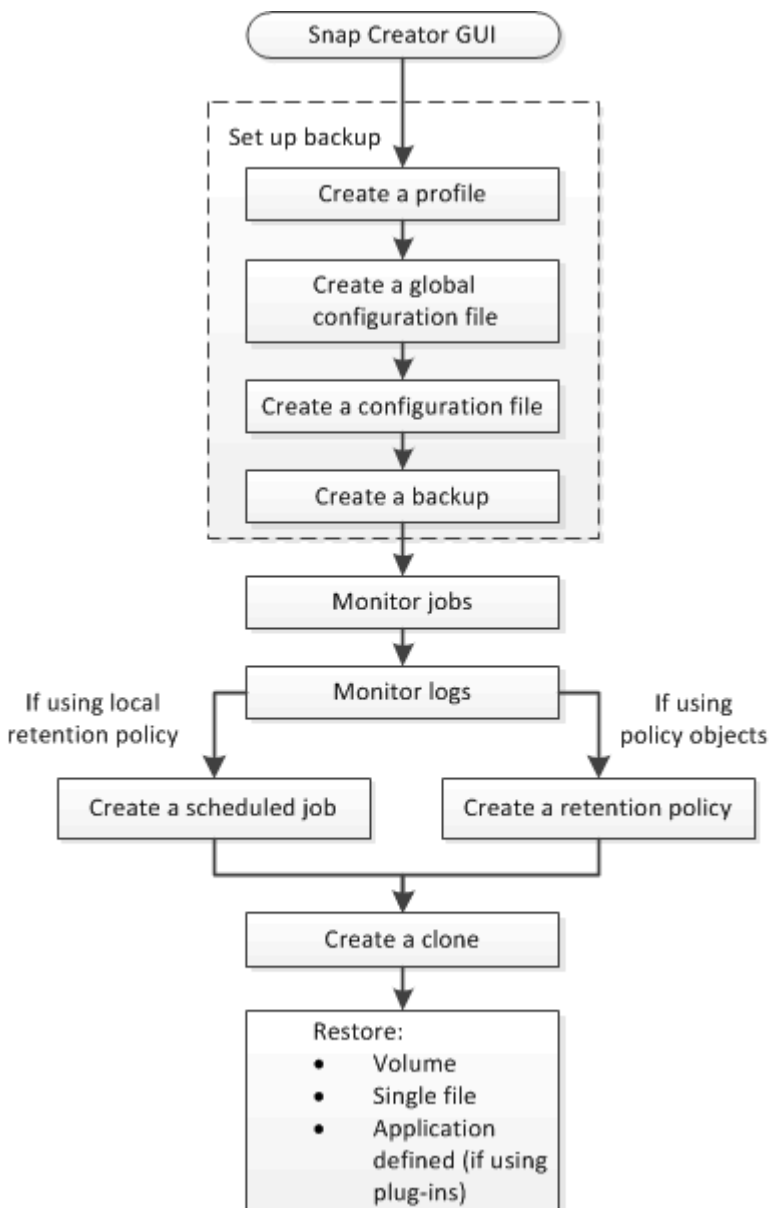
Você pode usar o fluxo de trabalho como uma diretriz para o seu processo de backup e recuperação usando a GUI Snap Creator.

Ao executar essas tarefas, o Snap Creator deve estar em execução e a GUI do Snap Creator deve estar aberta. Se não estiver, você pode inserir o URL do Snap Creator Server em um navegador da Web ("[https://IP\\_address:gui\\_port](https://IP_address:gui_port)" class="bare">[https://IP\\_address:gui\\_port](https://IP_address:gui_port)</a> por padrão, a porta é 8443) e, em seguida, fazer login usando as credenciais da GUI do Snap Creator.

A ilustração a seguir mostra o conjunto completo de tarefas ao executar um backup e recuperação do sistema ao usar plug-ins:



As tarefas descritas no fluxo de trabalho também podem ser executadas a partir da interface de linha de comando (CLI). Para obter detalhes sobre a CLI, consulte as referências relacionadas para obter informações sobre a linha de comando CLI.



## Criando perfis

Você pode criar perfis para organizar arquivos de configuração usando a GUI Snap Creator.

Na primeira vez que você abre a GUI do Snap Creator, a caixa de diálogo novo perfil é exibida automaticamente, solicitando que você crie um novo perfil.

1. No menu principal da GUI Snap Creator, selecione **Gerenciamento > Configurações**.
2. No painel **Perfis e Configurações**, clique em **Adicionar perfil**.

A caixa de diálogo novo perfil é exibida.

3. Digite o nome do novo perfil e clique em **OK**.

O novo perfil é listado no painel **Perfis e Configuração**, e o assistente de configuração é exibido no painel direito.

## Criando arquivos de configuração global

Você pode criar um arquivo de configuração global para separar a controladora de storage, a máquina virtual de storage (SVM) ou a configuração de credenciais VMware da política de backup.

Os arquivos de configuração global permitem que você controle o acesso e processe operações de backup e restauração.

Você pode criar dois tipos de arquivos de configuração global:

- **Super Global**

Esta configuração aplica-se a todas as configurações em todos os perfis.

- **Perfil Global**

Esta configuração aplica-se a todas as configurações criadas dentro de um perfil.

- a. No menu principal da GUI do Snap Creator, selecione **Gerenciamento > Configurações globais**.
- b. No painel Configurações globais, clique em **Create Global**.

O assistente de configuração para configurações globais é aberto no painel direito.

- c. Conclua o assistente de configuração para criar o arquivo de configuração:

- i. Na página **Configuração**, selecione o tipo de configuração global (Super Global ou Profile Global).

O nome do arquivo de configuração é definido como global por padrão. Não é possível alterar este nome.

Se você selecionou Profile Global como o tipo de configuração global, selecione o perfil.



Por padrão, a criptografia de senha é ativada para impedir que as senhas sejam exibidas em texto não criptografado no arquivo de configuração.

- i. Na página tipo de plug-in, selecione o tipo de plug-in.

A página para a qual você avança no assistente depende da opção selecionada.

Opção de tipo de plug-in	Página seguinte	Página seguinte
Plug-in de virtualização	<b>Plug-ins de virtualização</b> Selecione o plug-in a configurar.	<b>Informações de autenticação</b> fornecem as informações de autenticação para a opção de plug-in selecionada.
Nenhum	• Configurações de conexão de armazenamento*	

+ Para obter mais informações sobre credenciais de plug-in, consulte a documentação do plug-in.

- i. Na página Configurações de conexão de armazenamento, selecione o tipo de transporte (HTTP ou HTTPS).

É apresentada a porta padrão para o tipo de transporte selecionado. Se o sistema de armazenamento utilizar uma porta não padrão, introduza as informações da porta no campo porta.

- ii. Na página credenciais de controlador/SVM, insira o endereço IP e as credenciais de login para cada controlador de storage ou SVM que contém os volumes neste arquivo de configuração.



É necessário adicionar, pelo menos, uma controladora de storage ou SVM à configuração. Para usar o recurso de tunelamento vsim, marque a caixa de seleção **IP Tunneling** (somente para cluster).

- iii. Na página credenciais do controlador, verifique se os controladores exibem as informações corretas.

Se forem necessárias alterações, selecione um controlador e clique em **Editar**.

- iv. Na página Configurações do DFM/OnCommand, se você quiser integrar a configuração do Snap Creator com ferramentas de gerenciamento do NetApp OnCommand, selecione e forneça os detalhes.

- v. Revise o resumo e clique em **Finish**.

## Criando arquivos de configuração

Pode criar ficheiros de configuração utilizando o assistente de configuração.

1. No menu principal da GUI do Snap Creator, selecione **Gerenciamento > Configurações**.
2. No painel Perfis e Configurações, clique com o botão direito do Mouse no perfil no qual você deseja que o novo arquivo de configuração seja localizado e selecione **Nova configuração**.

O assistente de configuração é aberto no painel direito.

+ .. Na página Configuração, introduza um nome para o ficheiro de configuração.

+



Por padrão, a criptografia de senha é ativada para impedir que as senhas sejam exibidas em texto não criptografado no arquivo de configuração.

a. Na página tipo de plug-in, selecione o tipo de plug-in.

A página para a qual você avança no assistente de configuração depende da opção selecionada.

Opção de tipo de plug-in	Página seguinte	Página seguinte
Plug-in de aplicação	<b>Plug-ins de aplicação</b> Selecione o plug-in a configurar.	<b>Parâmetros de plug-in</b> fornecem os detalhes de configuração associados à opção de plug-in selecionada.
Plug-in de virtualização	<b>Plug-ins de virtualização</b> Selecione o plug-in a configurar.	<b>Parâmetros de plug-in</b> fornecem os detalhes de configuração associados à opção de plug-in selecionada.
Plug-in comunitário	<b>Community plug-ins</b> Selecione o plug-in a configurar.	<b>Parâmetros de plug-in</b> fornecem os detalhes de configuração associados à opção de plug-in selecionada.
Nenhum (se você não estiver usando um plug-in)	<b>Configuração do agente</b>	

Para obter mais informações sobre parâmetros de plug-in e configuração, consulte a documentação do plug-in.

b. Na página Configuração do agente, insira as informações de configuração do Snap Creator Agent.

c. Na página Configurações de conexão de armazenamento, selecione o tipo de transporte (HTTP ou HTTPS).

É apresentada a porta padrão para o tipo de transporte selecionado. Se o sistema de armazenamento utilizar uma porta não padrão, introduza as informações da porta no campo porta.

d. Na página credenciais de controlador/SVM, insira o endereço IP e as credenciais de login de cada controlador de storage, SVM que contém os volumes neste arquivo de configuração.



É necessário adicionar, pelo menos, uma controladora de storage ou SVM à configuração.

e. No painel volumes controlador/SVM, selecione cada volume que você deseja incluir e arraste-o para o painel direito ou clique na seta para a direita para mover o volume para o painel direito e clique em **Salvar**.



Se você estiver planejando replicar cópias Snapshot para um destino SnapMirror ou SnapVault, o nome da SVM inserida nesta etapa deve ser exatamente o mesmo que o nome da SVM usada quando você criou a relação SnapMirror ou SnapVault. Se você especificou um nome de domínio totalmente qualificado ao criar o relacionamento, especifique um nome de domínio totalmente qualificado nesta etapa, independentemente de o Snap Creator conseguir localizar o SVM com as informações fornecidas. O caso que você usa para o nome (maiúsculas ou minúsculas) é significativo.

Você pode usar o comando `SnapMirror show` para verificar o nome da SVM no sistema de storage primário:

```
snapmirror show -destination-path destination_SVM:destination_volume
```

Onde `Destination_SVM_NAME` é o nome do SVM no sistema de destino e `Destination_volume` é o volume.

f. Na página credenciais do controlador, verifique se os controladores exibem as informações corretas.

Se forem necessárias alterações, selecione um controlador e clique em **Editar**.

g. Na página Detalhes do instantâneo, forneça os detalhes da cópia Snapshot.

Campo	Descrição
Nome cópia Snapshot	Permite especificar o nome da cópia Snapshot normalmente, a cópia Snapshot tem o mesmo nome que o arquivo de configuração. No entanto, o nome da cópia Snapshot pode refletir os dados que estão sendo copiados.  Observação: Não use caracteres especiais ao especificar o nome da cópia Snapshot.
Etiqueta de cópia Snapshot	Permite especificar o rótulo de cópia Snapshot esta opção é válida para o Clustered Data ONTAP 8.2 e posterior. Para versões do Data ONTAP anteriores ao Clustered Data ONTAP 8.2, este campo não fornecerá nenhuma funcionalidade.
Tipo de política	Permite selecionar o tipo de política existem duas opções: <ul style="list-style-type: none"><li>• Política: Essa opção habilita uma das políticas incorporadas mostradas na área políticas de cópia Snapshot e especifica a retenção (o número de backups a serem retidos)</li><li>• Usar Objeto de Diretiva: Essa opção deve ser selecionada se um objeto de diretiva já tiver sido criado.</li></ul>

Campo	Descrição
Políticas de cópia Snapshot	Fornece a opção de selecionar a política a ser ativada
Impedir a exclusão de cópia Snapshot	Permite que você determine se deve impedir a exclusão da cópia Snapshot
Idade de retenção de política	Permite especificar a idade de retenção da política
Convenção de nomenclatura	Permite especificar a convenção de nomenclatura (recente ou Timestamp) de backups. "Recente" não é compatível com plug-ins como SAP HANA, Vibe e Domino.  E

- h. Na página Detalhes do Snapshot continuação, configure quaisquer configurações adicionais aplicáveis ao seu ambiente.
- i. Na página proteção de dados, selecione se a integração com a operação SnapMirror ou SnapVault é necessária.  
  
São necessárias informações adicionais se a tecnologia SnapMirror ou SnapVault estiver selecionada. Para a tecnologia SnapMirror e SnapVault, você precisa fornecer o nome do sistema de storage e não o endereço IP.
- j. Na página Configurações do DFM/OnCommand, se você quiser integrar a configuração do Snap Creator com ferramentas de gerenciamento do NetApp OnCommand, selecione e forneça os detalhes.
- k. Revise o resumo e clique em **Finish**.

## Criação de backups

Você pode criar backups usando a GUI do Snap Creator.

Uma das seguintes condições deve ser cumprida:

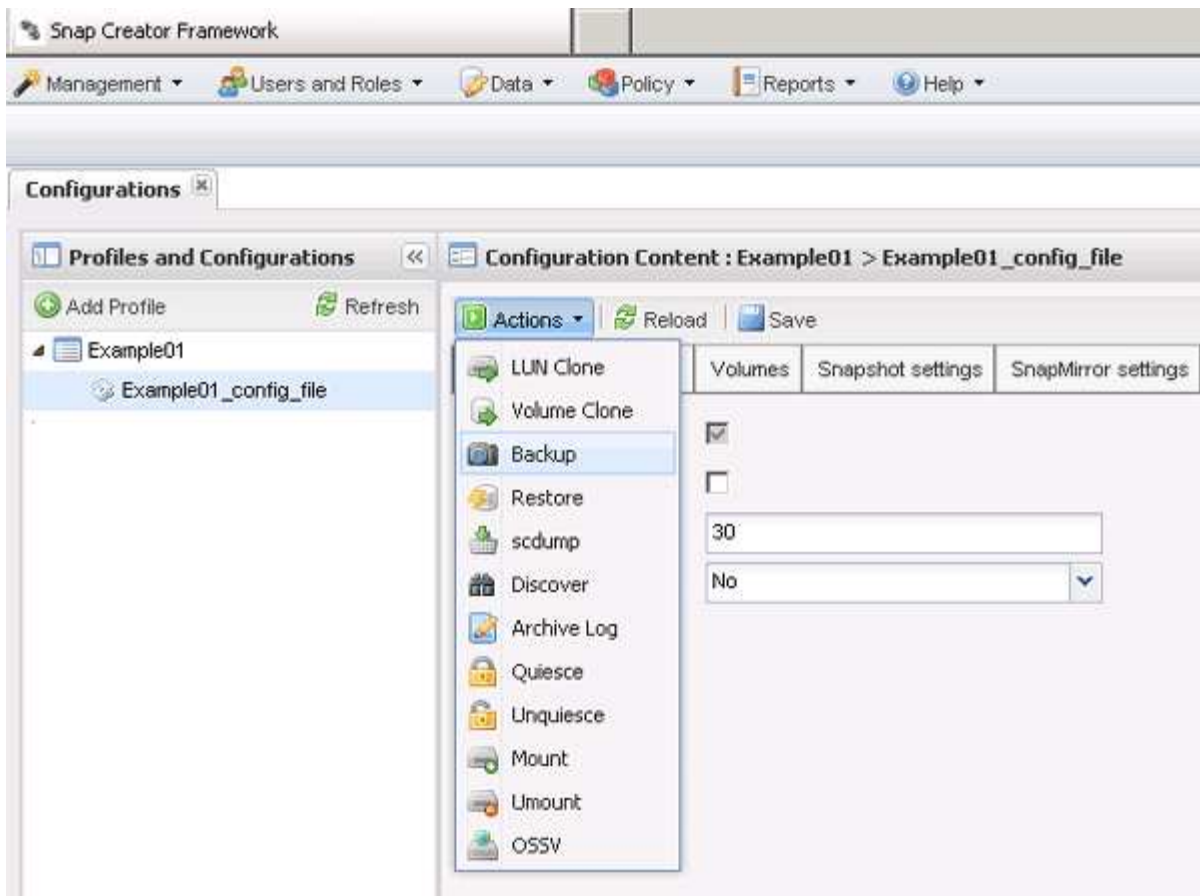
- Uma política de backup deve ser definida no arquivo de configuração; ou
- Um objeto de política deve ser configurado e atribuído ao perfil.



Se um objeto de política for definido, ele substituirá todas as entradas que possam estar no arquivo de configuração.

- a. No menu principal da GUI Snap Creator, selecione **Gerenciamento > Configurações**.
- b. Na guia **Configurações**, no painel **Perfis e Configuração**, selecione o arquivo de configuração.
- c. Selecione **ações > Backup**.

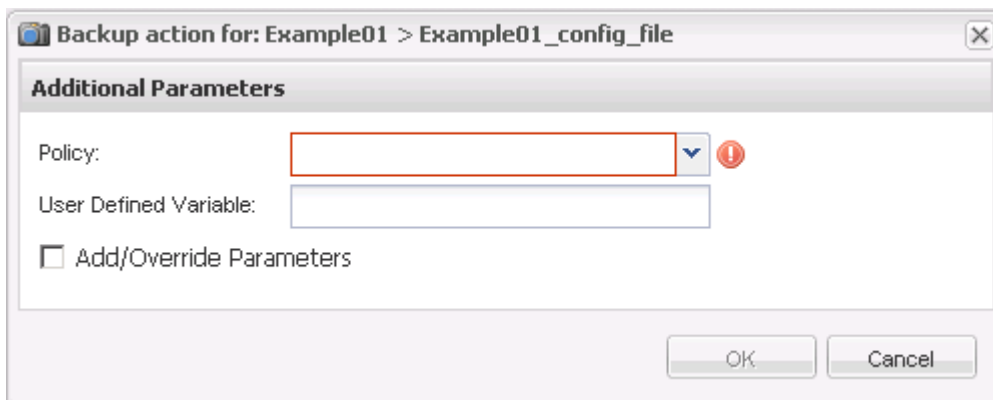




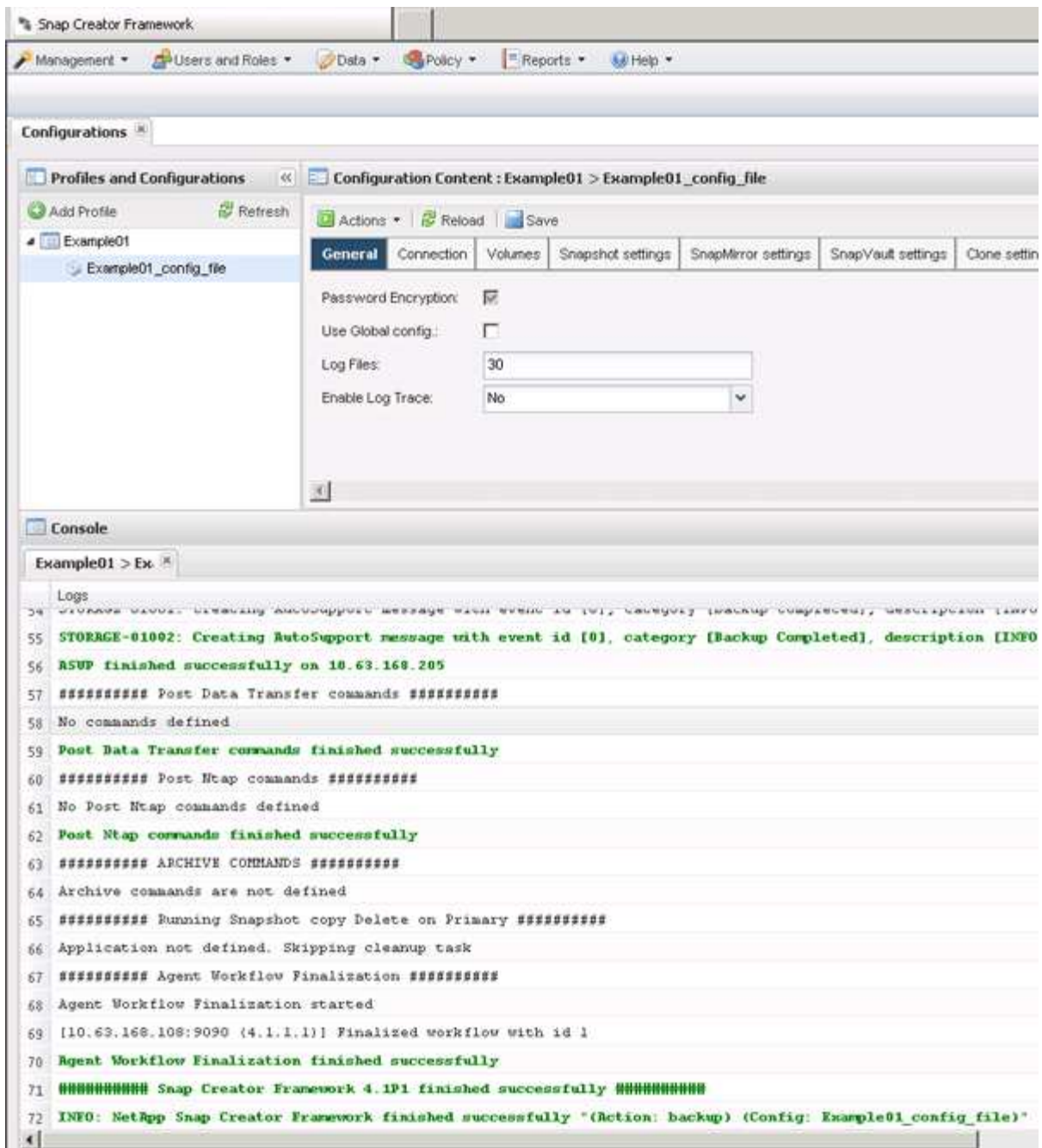
d. Na caixa de diálogo parâmetros adicionais, selecione a política e clique em **OK** para iniciar o backup.



Se nenhuma política criada pelo usuário for atribuída à configuração, as seleções disponíveis na lista suspensa **Política** são hora, diária, semanal e mensal. Se uma ou mais políticas criadas pelo usuário tiverem sido atribuídas à configuração, elas serão exibidas na lista suspensa **Política**.



e. Verifique se as informações sobre o trabalho de backup são exibidas no painel **Console**.



Neste exemplo, a saída indica que a operação Snap Creator foi concluída com sucesso.



O painel **Console** exibe apenas as informações mais pertinentes; esse é o modo verboso. Para ver informações detalhadas sobre o trabalho que acabou de ser executado, selecione **relatórios > Logs** na parte superior da página. Na vista Logs (Logs), é possível selecionar o perfil, o ficheiro de configuração, o tipo de registo e o registo específico.

## Tarefas de monitorização

Você pode monitorar o status das tarefas que estão sendo executadas pelo Snap Creator usando a GUI do Snap Creator.

1. No menu principal da GUI Snap Creator, selecione **Management > Job Monitor**.

É apresentada uma lista dos trabalhos em execução.

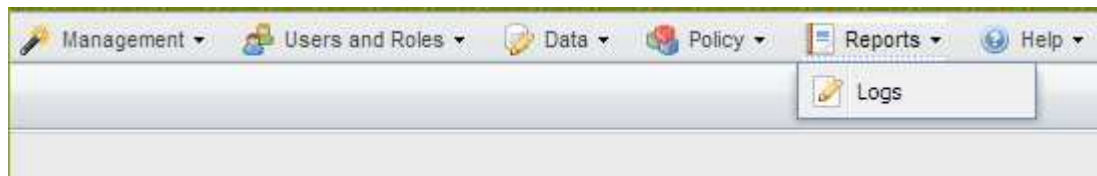
2. Para parar um trabalho em execução, selecione-o e clique em **Cancelar**.

## Registos de monitorização

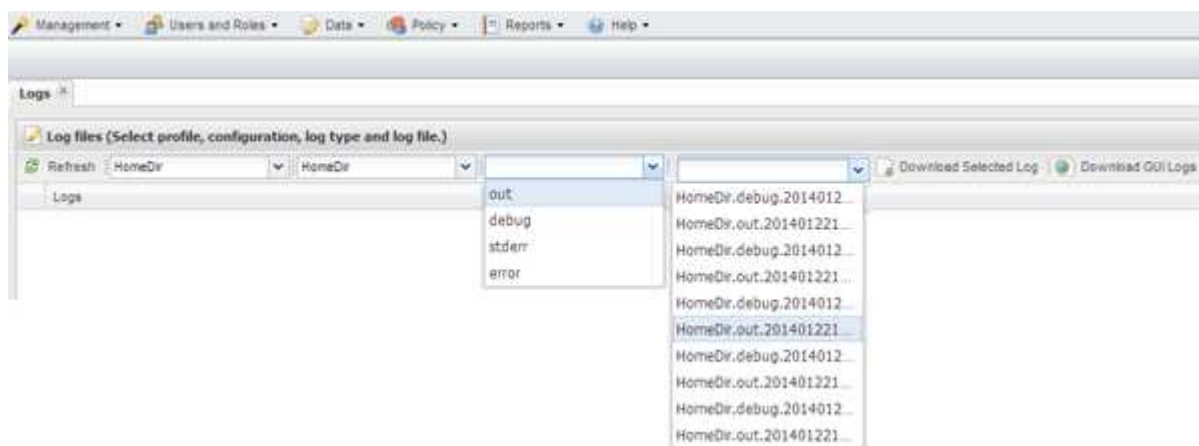
Você pode visualizar os logs de cada perfil e configuração usando a GUI Snap Creator.

Você pode visualizar os logs out, Debug, Error e stderr para ajudar na solução de problemas de operações. Consulte as referências relacionadas para obter mais informações sobre esses logs de solução de problemas.

1. No menu principal da GUI Snap Creator, selecione **relatórios > Logs**:



2. Selecione registos por perfil, ficheiro de configuração, tipo de registo ou registo específico, conforme necessário:



O log selecionado também pode ser baixado clicando em **Download Selected Log**. O arquivo de log baixado é armazenado no diretório (ou pasta) especificado pelo navegador para downloads.



Os logs out, debug, stderr e Agent são retidos conforme definido pelo valor LOG\_num no arquivo de configuração, mas o log de erro é sempre anexado.

### Informações relacionadas

[Tipos de mensagens de erro e logs de solução de problemas](#)

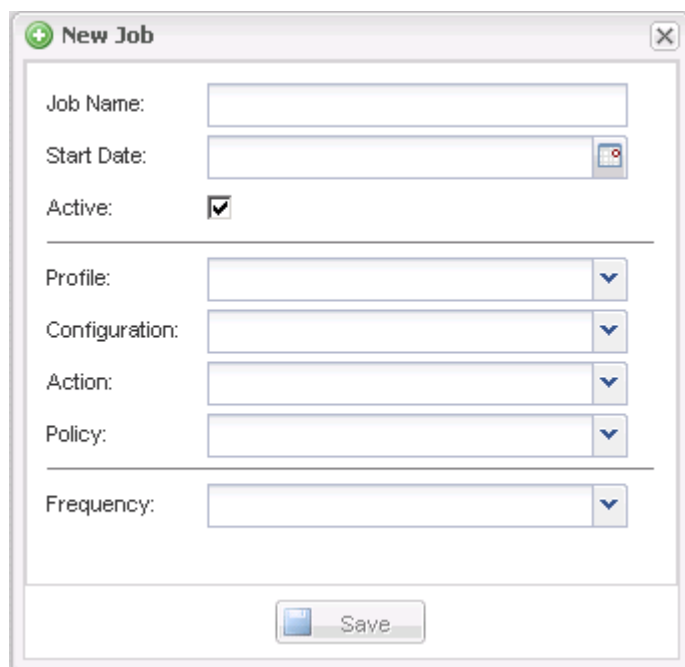
## Criação de trabalhos agendados

Se você estiver usando uma política de retenção local (localizada no arquivo de configuração), você poderá usar o agendador da interface gráfica do usuário (GUI) do

Snap Creator para criar agendas e executar tarefas. O agendador, que está contido no servidor Snap Creator, pode agendar backups (cópias Snapshot), clones de LUN, clones de volume, clones definidos pela aplicação, transferências Open Systems SnapVault (OSSV), tarefas de arquivamento e ações personalizadas.

Se você planeja usar objetos de política em vez de uma política de retenção local, ignore este procedimento e crie uma agenda de políticas.

1. No menu principal da GUI Snap Creator, selecione **Management > Schedules** e clique em **Create**.
2. Na janela novo trabalho, introduza os detalhes do trabalho.



Campo	Descrição
Nome do trabalho	Especifique o nome do trabalho agendado.
Data de início	Selecione a data de hoje ou uma data futura.
Ativo	Defina como Ativo para indicar que o trabalho será executado conforme programado. Ativo é a configuração padrão.
Perfil	Selecione o perfil a ser associado a este trabalho.
Configuração	Selecione a configuração a ser associada a este trabalho.

Campo	Descrição
Ação	<p>Selecione uma das seguintes opções:</p> <ul style="list-style-type: none"> <li>• <b>Backup:</b> Cria um backup usando a tecnologia de armazenamento NetApp.</li> <li>• <b>CloneLun:</b> Cria um backup e clona um ou mais LUNs usando o comando clone lun.</li> <li>• <b>CloneVol:</b> Cria um backup e clona um volume.</li> <li>• <b>Clone:</b> Executa uma operação de clone acionada por plug-in.</li> <li>• <b>OSSV:</b> Usa SnapVault de sistemas abertos para executar o backup.</li> </ul> <p>Nenhum backup primário foi criado.</p> <ul style="list-style-type: none"> <li>• <b>Arch:</b> Executa somente o gerenciamento de log de arquivo.</li> </ul> <p>Não foi criada nenhuma cópia de segurança.</p> <ul style="list-style-type: none"> <li>• <b>Custom:</b> Executa uma ação de clonagem definida por plug-in.</li> </ul>
Política	Selecione a política a ser associada a este trabalho.
Frequência	<p>Selecione a frequência para este trabalho. Dependendo da sua seleção, tem de selecionar os campos de hora adequados para executar o trabalho agendado.</p> <p>E</p>

3. Clique em **Salvar**.

#### Informações relacionadas

[Criando agendas de políticas](#)

## Criação de políticas de retenção

Se você planeja usar objetos de política em vez de uma política de retenção local (que está contida no arquivo de configuração), você pode criar uma política de retenção.

Como parte da criação de uma política de retenção, você pode criar um tipo de backup e um cronograma de políticas.

### Diretrizes para definir políticas do Snap Creator

As políticas do Snap Creator são retenções de cópias Snapshot definidas pelo usuário

que se aplicam às cópias Snapshot no storage primário e nas cópias SnapVault e SnapMirror no storage secundário. Você pode usar uma política para definir o número de cópias snapshot que deseja reter e a idade da cópia Snapshot.

Você deve definir pelo menos uma política no campo **contagem de retenção de instantâneos**. Para o SnapVault, você pode associar a mesma política a diferentes períodos de retenção do SnapVault. Por exemplo, para criar cópias Snapshot diárias e retê-las por sete dias no storage primário e um mês no storage secundário, use as seguintes opções e configurações de política:

- **Contagem de retenção de instantâneos:** Diariamente:7
- **Contagem de retenção SnapVault:** Diariamente:28

Você também pode especificar o número mínimo de dias após os quais uma cópia Snapshot é excluída. Com base no exemplo anterior, você deve usar as seguintes opções e configurações:

- **Idade de retenção de Snapshot:** 7
- **Idade de retenção SnapVault:** 28

Além disso, você pode especificar a exclusão de cópia Snapshot por idade definindo o seguinte parâmetro no arquivo de configuração:

NTAP\_SNAPSHOT\_DELETE\_BY\_AGE\_ONLY\_PRIMARY|SECONDARY|BOTH



Este parâmetro não está disponível através da GUI Snap Creator. Consulte as referências relacionadas para obter mais informações sobre os parâmetros do arquivo de configuração usados para configurar cópias Snapshot.

O Snap Creator pode executar apenas uma política de cada vez. O valor máximo de idade é um parâmetro global que se aplica a todas as políticas. Para configurar uma política semanal adicional, defina a política e, em seguida, chame-a no Snap Creator uma vez por semana usando cron ou gerenciador de tarefas com a variável Snap Creator %snap\_TYPE definida como semanal.

## Informações relacionadas

[Parâmetros para configurar cópias Snapshot](#)

## Criando tipos de backup

Opcionalmente, você pode criar um tipo de backup usando a GUI do Snap Creator para ajudar a identificar o propósito de uma política.

1. No menu principal da GUI Snap Creator, selecione **Policy > Backup Type**.
2. Na guia **Backup type**, clique em **Add**.
3. Introduza o novo nome do tipo de cópia de segurança e, em seguida, clique em **OK**.

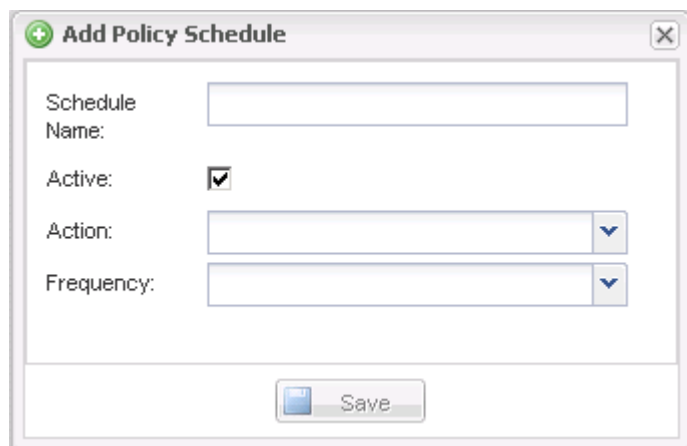
O novo tipo de backup está listado em **tipo de backup**.

## Criando agendas de políticas

Você pode, opcionalmente, criar agendas de políticas usando a GUI do Snap Creator.

1. No menu principal da GUI do Snap Creator, selecione **Política > programações de políticas**.
2. Na guia **Policy Schedules**, clique em **Create**.
3. Introduza o nome da programação e selecione a ação e a frequência e, em seguida, clique em **Guardar**.

Dependendo da frequência selecionada, será necessário selecionar os campos de hora apropriados para executar o trabalho agendado.



The 'Add Policy Schedule' dialog box contains the following fields and controls:

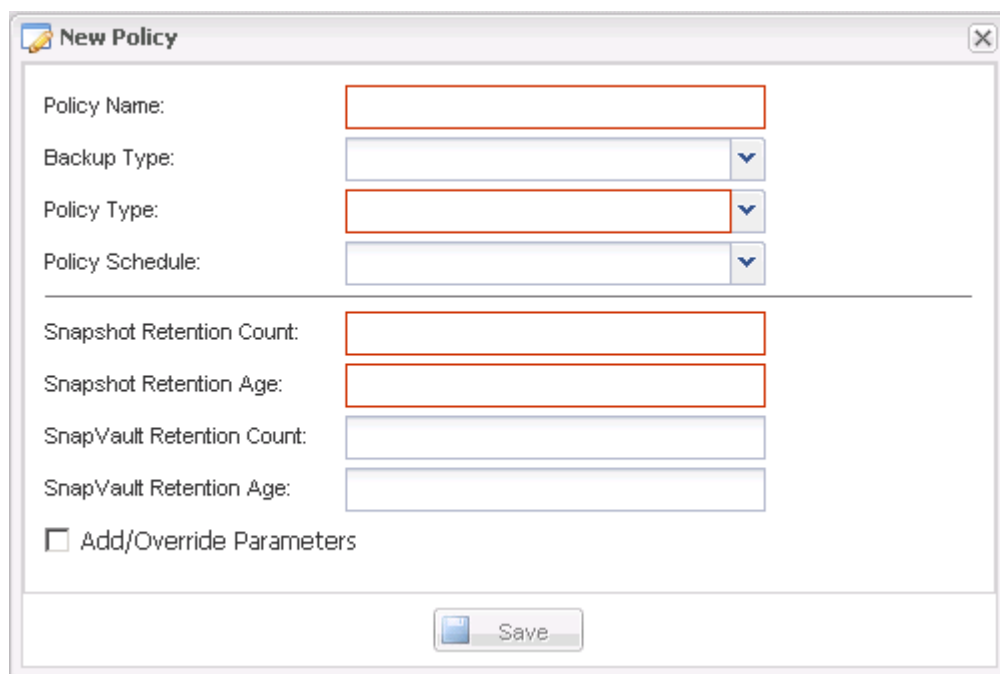
- Schedule Name:** A text input field.
- Active:** A checkbox that is currently checked.
- Action:** A dropdown menu.
- Frequency:** A dropdown menu.
- Save:** A button at the bottom right.

## Criando políticas

Você pode criar uma nova política de retenção usando a GUI do Snap Creator para configurar várias políticas de Snapshot com uma contagem de retenção diferente.

Você deve entender as diretrizes para definir as políticas do Snap Creator.

1. No menu principal da GUI Snap Creator, selecione **Política > Gerenciamento de políticas**.
2. Na guia **Policy Manager**, clique em **Create**.
3. Insira os detalhes e clique em **Salvar**.



The 'New Policy' dialog box contains the following fields and controls:

- Policy Name:** A text input field.
- Backup Type:** A dropdown menu.
- Policy Type:** A dropdown menu.
- Policy Schedule:** A dropdown menu.
- Snapshot Retention Count:** A text input field.
- Snapshot Retention Age:** A text input field.
- SnapVault Retention Count:** A text input field.
- SnapVault Retention Age:** A text input field.
- Add/Override Parameters:** An unchecked checkbox.
- Save:** A button at the bottom right.

Campo	Descrição
Nome da política	Especifique o nome da política.
Tipo de cópia de segurança	(Opcional) selecione o tipo de cópia de segurança.
Tipo de política	<p>Selecione o tipo de política:</p> <ul style="list-style-type: none"> <li>• <b>LOCAL</b></li> </ul> <p>Faz uma cópia Snapshot no storage primário. Selecione este tipo se não houver relações SnapMirror ou SnapVault.</p> <ul style="list-style-type: none"> <li>• SnapVault</li> </ul> <p>Cria uma cópia Snapshot no storage primário e executa uma atualização do SnapVault. A atualização do SnapVault deve estar ativada para todos os volumes na configuração.</p> <ul style="list-style-type: none"> <li>• SnapMirror</li> </ul> <p>Cria uma cópia Snapshot no storage primário e executa uma atualização do SnapMirror. A atualização do SnapMirror deve estar ativada para todos os volumes na configuração.</p>
Programação de políticas	(Opcional) Selecione a agenda de políticas a ser usada. Se nenhuma programação de política for especificada, essas ações não serão executadas automaticamente.
Contagem de retenção de instantâneos	Introduza o número de cópias de segurança a reter.
Idade de retenção de instantâneos	Insira a idade mínima que os backups devem ser mantidos antes que eles possam ser excluídos.
Contagem de retenção SnapVault	Se você selecionou SnapVault como o tipo de política, insira a contagem de retenção para SnapVault.
Idade de retenção de SnapVault	Se você selecionou SnapVault como o tipo de política, insira a idade de retenção do SnapVault.
Adicionar/Substituir parâmetros	Certos parâmetros podem ser substituídos para uma política. Se desejar, marque esta caixa de seleção e adicione os parâmetros a serem substituídos.



## Atribuindo políticas

Você pode atribuir políticas de retenção aos arquivos de configuração usando a GUI do Snap Creator.

1. No menu principal da GUI Snap Creator, selecione **Política > Atribuições de políticas**.
2. Selecione um perfil no painel Perfil.
3. Selecione uma política ou políticas para atribuir ao perfil selecionando a caixa de seleção apropriada no painel direito e clique em **Salvar**.

Se os arquivos de configuração já existirem no perfil, uma mensagem será exibida informando que a política atribuída substituirá as configurações no arquivo de configuração.

4. Clique em **Sim** para atribuir a política.

## Criação de clones

Há dois métodos de clonagem de volumes ou LUNS: De um novo backup e de um backup existente.

- A criação de um clone a partir de um novo backup consiste em tirar o Snapshot, clonar a nova cópia Snapshot e montar a cópia clonada.
- A criação de um clone a partir de um backup existente consiste em clonar uma cópia Snapshot existente e, em seguida, montar a cópia clonada.

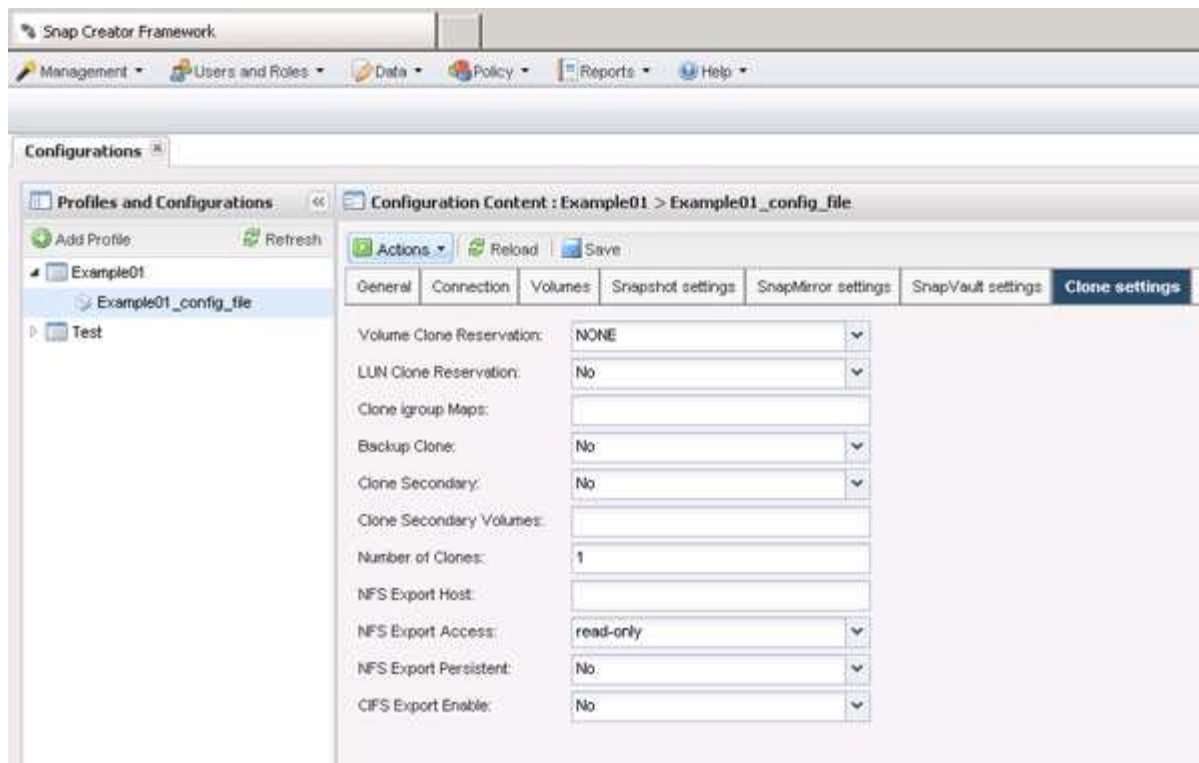
### Criação de clones a partir de um novo backup

É possível clonar volumes ou LUNs a partir de uma nova cópia Snapshot.

- O Snap Creator Server deve estar se comunicando com o sistema de storage.
- Você precisa estar conectado ao Snap Creator com a permissão adequada para executar a operação de clonagem.

Essa operação de clonagem envolve a clonagem de uma nova cópia Snapshot.

1. No menu principal da interface gráfica do usuário (GUI) Snap Creator, selecione **Gerenciamento > Configurações**.
2. No painel **Perfis e Configuração**, selecione um arquivo de configuração.
3. Navegue até a guia **Clone settings** e verifique se as configurações estão definidas corretamente.



4. Dependendo do tipo de clone que você precisa, selecione **ações** e uma das seguintes opções:
  - Clone LUN
  - Clone de volume
5. Na caixa de diálogo parâmetros adicionais, selecione a política apropriada e clique em **OK** para iniciar o processo de clonagem.
6. No painel **Console**, verifique se o processo de clonagem foi bem-sucedido.

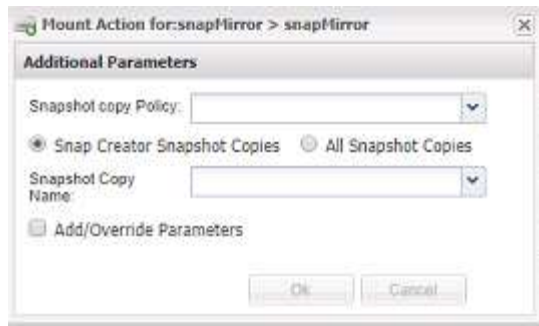
## Criação de clones a partir de um backup existente

Você pode clonar volumes ou LUNs a partir de um backup existente como sua origem.

- O Snap Creator Server deve estar se comunicando com o sistema de storage.
- Você precisa estar conectado ao Snap Creator com a permissão adequada para executar a operação de clonagem.

Essa operação de clonagem consiste na montagem de uma cópia Snapshot existente e clonagem do backup existente.

1. No menu principal da GUI Snap Creator, selecione **Gerenciamento > Configurações**.
2. Na guia **Configurações**, no painel **Perfis e Configuração**, selecione um arquivo de configuração.
3. Selecione **ações > montagem**.
4. Na caixa de diálogo Additional Parameters (parâmetros adicionais), selecione o controlador, o volume e a política que contém o backup a ser montado e, em seguida, selecione a cópia Snapshot a ser montada (clonada) e clique em **OK** para iniciar o processo de clonagem.



Grave o nome da cópia Snapshot selecionada. Ao desmontar o backup, o mesmo nome de cópia Snapshot deve ser selecionado.

5. No painel **Console**, verifique se o processo de clonagem foi bem-sucedido.

## Executando operações de restauração

É possível executar operações de restauração de volume, restauração de arquivo único e restauração definida por aplicações usando a GUI do Snap Creator.

Se você usar o SnapDrive para Windows, deverá usar o SnapDrive para executar operações de restauração, que devem ser executadas fora do Snap Creator.

### A efetuar a restauração do volume

Você pode executar uma restauração de volume usando a GUI do Snap Creator.

1. No menu principal da GUI Snap Creator, selecione **Gerenciamento > Configurações**.
2. Na guia **Configurações**, no painel **Perfis e Configuração**, selecione o arquivo de configuração.
3. Selecione **Ação > Restaurar**.

O assistente de restauração é exibido no painel direito.

4. Conclua as páginas no assistente Restaurar para executar a restauração.
  - a. Na página **Restore details**, selecione o nome do controlador/SVM, Restore volume name, Policy e Restore Snapshot copy name e, em seguida, selecione **volume Restore** na lista suspensa **Restore type**.

b. Revise o resumo e clique em **Finish**.

É apresentada uma mensagem de aviso a perguntar se existem mais itens a restaurar.

5. Clique em **não** e, em seguida, clique em **OK** na página de confirmação da restauração.

6. No painel **Console**, verifique se a restauração foi concluída com êxito visualizando as mensagens.

## Executando operações de restauração de arquivo único

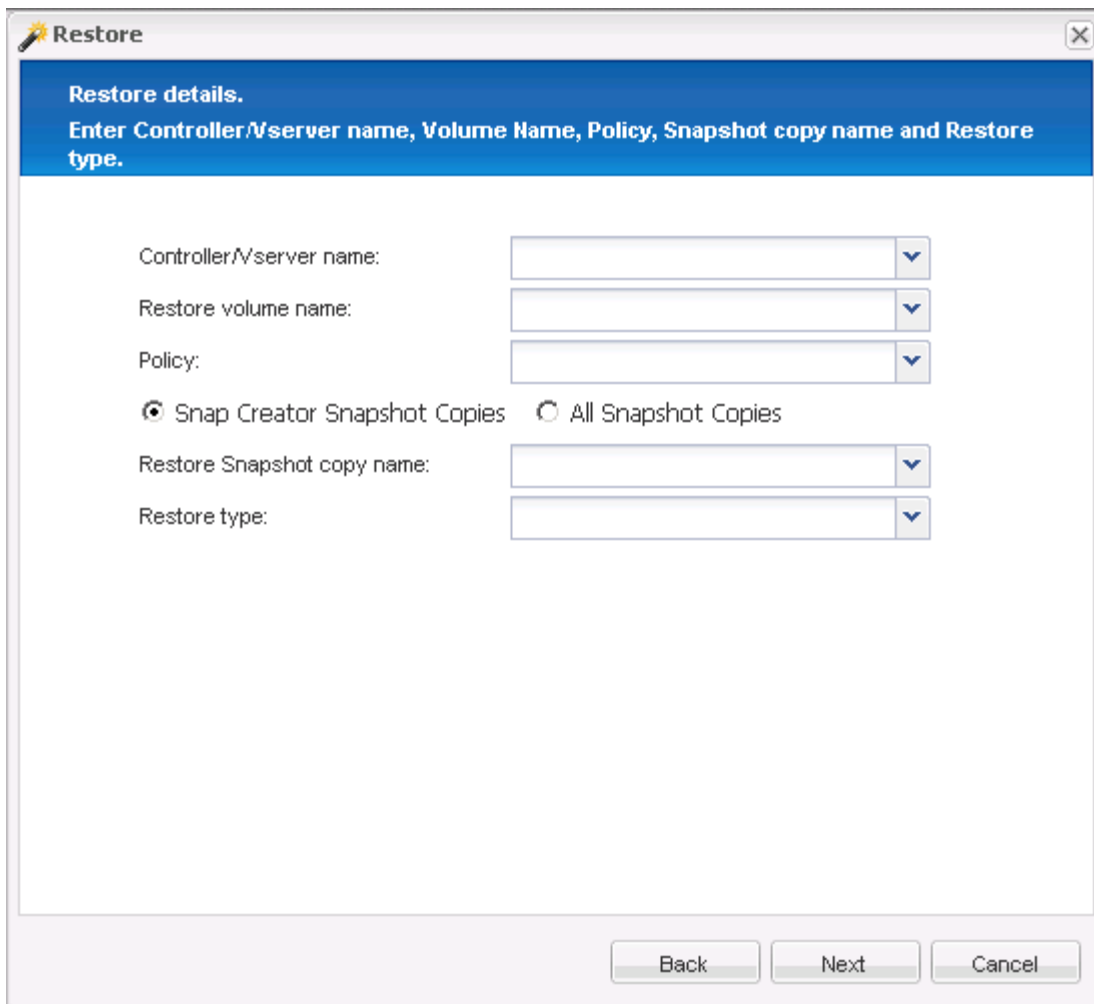
Você pode executar operações de restauração de arquivo único usando a GUI do Snap Creator.

1. No menu principal da GUI do Snap Creator, selecione **Gerenciamento > Configurações**.
2. Na guia Configurações no painel Perfis e Configuração, selecione o arquivo de configuração.
3. Selecione **Ação > Restaurar**.

O assistente Restaurar é aberto no painel direito.

4. Conclua o assistente de restauração:

- a. Na seção ""Restaurar detalhes"", selecione um nome de controlador ou SVM, um nome de volume de restauração, uma política e um nome de cópia Snapshot de restauração e, em seguida, selecione **Restauração de arquivo único** na lista tipo de restauração.



- b. Selecione os arquivos que serão restaurados.
- c. Selecione o local para o qual os arquivos devem ser restaurados.
- d. Revise o resumo e clique em **Finish**.

É apresentada uma mensagem de aviso, perguntando se existem mais itens a restaurar.

- 5. Clique em **não** se não houver mais itens a serem restaurados e, em seguida, clique em **OK** na página de confirmação Restaurar.
- 6. No painel Console, verifique se os arquivos selecionados foram restaurados com êxito revisando as mensagens exibidas.

## Execução de operações de restauração definidas pela aplicação

Se você estiver usando plug-ins VMware, KVM e Xen, poderá executar operações de restauração definidas pela aplicação usando a GUI do Snap Creator.

Em certos ambientes VMware, as operações de restauração podem levar muito tempo. Nesses casos, você pode usar a CLI do Snap Creator ou configurar dois agentes: Um para backup e outro para restauração.

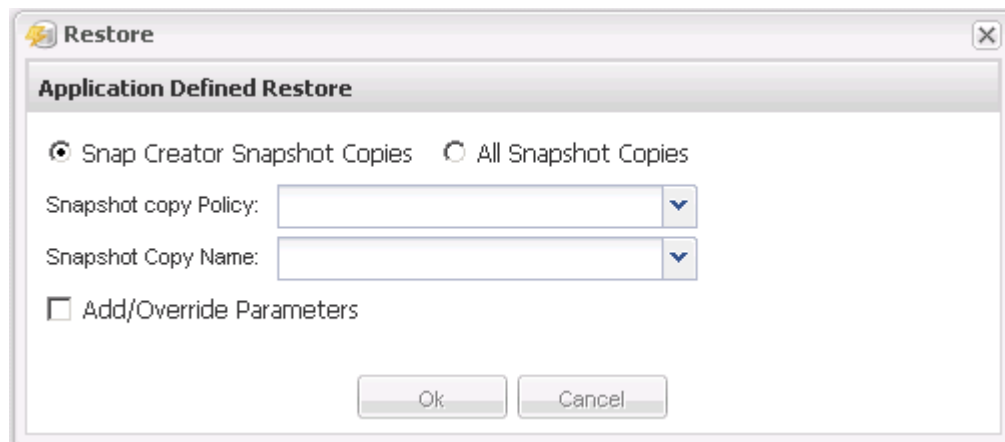


As operações de restauração da VMware usando a GUI são suportadas apenas para o Snap Creator Agent.

1. No menu principal da GUI Snap Creator, selecione **Gerenciamento > Configurações**.
2. Na guia **Configurações**, no painel Perfis e Configuração, selecione o arquivo de configuração.
3. Selecione **Ação > Restaurar**.

A caixa de diálogo Restauração definida pelo aplicativo é exibida no painel direito.

4. Insira os detalhes da restauração e clique em **OK**:



## **Informações sobre direitos autorais**

Copyright © 2026 NetApp, Inc. Todos os direitos reservados. Impresso nos EUA. Nenhuma parte deste documento protegida por direitos autorais pode ser reproduzida de qualquer forma ou por qualquer meio — gráfico, eletrônico ou mecânico, incluindo fotocópia, gravação, gravação em fita ou storage em um sistema de recuperação eletrônica — sem permissão prévia, por escrito, do proprietário dos direitos autorais.

O software derivado do material da NetApp protegido por direitos autorais está sujeito à seguinte licença e isenção de responsabilidade:

ESTE SOFTWARE É FORNECIDO PELA NETAPP "NO PRESENTE ESTADO" E SEM QUAISQUER GARANTIAS EXPRESSAS OU IMPLÍCITAS, INCLUINDO, SEM LIMITAÇÕES, GARANTIAS IMPLÍCITAS DE COMERCIALIZAÇÃO E ADEQUAÇÃO A UM DETERMINADO PROPÓSITO, CONFORME A ISENÇÃO DE RESPONSABILIDADE DESTES DOCUMENTOS. EM HIPÓTESE ALGUMA A NETAPP SERÁ RESPONSÁVEL POR QUALQUER DANO DIRETO, INDIRETO, INCIDENTAL, ESPECIAL, EXEMPLAR OU CONSEQUENCIAL (INCLUINDO, SEM LIMITAÇÕES, AQUISIÇÃO DE PRODUTOS OU SERVIÇOS SOBRESSAIENTES; PERDA DE USO, DADOS OU LUCROS; OU INTERRUPÇÃO DOS NEGÓCIOS), INDEPENDENTEMENTE DA CAUSA E DO PRINCÍPIO DE RESPONSABILIDADE, SEJA EM CONTRATO, POR RESPONSABILIDADE OBJETIVA OU PREJUÍZO (INCLUINDO NEGLIGÊNCIA OU DE OUTRO MODO), RESULTANTE DO USO DESTES DOCUMENTOS, MESMO SE ADVERTIDA DA RESPONSABILIDADE DE TAL DANO.

A NetApp reserva-se o direito de alterar quaisquer produtos descritos neste documento, a qualquer momento e sem aviso. A NetApp não assume nenhuma responsabilidade nem obrigação decorrentes do uso dos produtos descritos neste documento, exceto conforme expressamente acordado por escrito pela NetApp. O uso ou a compra deste produto não representam uma licença sob quaisquer direitos de patente, direitos de marca comercial ou quaisquer outros direitos de propriedade intelectual da NetApp.

O produto descrito neste manual pode estar protegido por uma ou mais patentes dos EUA, patentes estrangeiras ou pedidos pendentes.

LEGENDA DE DIREITOS LIMITADOS: o uso, a duplicação ou a divulgação pelo governo estão sujeitos a restrições conforme estabelecido no subparágrafo (b)(3) dos Direitos em Dados Técnicos - Itens Não Comerciais no DFARS 252.227-7013 (fevereiro de 2014) e no FAR 52.227- 19 (dezembro de 2007).

Os dados aqui contidos pertencem a um produto comercial e/ou serviço comercial (conforme definido no FAR 2.101) e são de propriedade da NetApp, Inc. Todos os dados técnicos e software de computador da NetApp fornecidos sob este Contrato são de natureza comercial e desenvolvidos exclusivamente com despesas privadas. O Governo dos EUA tem uma licença mundial limitada, irrevogável, não exclusiva, intransferível e não sublicenciável para usar os Dados que estão relacionados apenas com o suporte e para cumprir os contratos governamentais desse país que determinam o fornecimento de tais Dados. Salvo disposição em contrário no presente documento, não é permitido usar, divulgar, reproduzir, modificar, executar ou exibir os dados sem a aprovação prévia por escrito da NetApp, Inc. Os direitos de licença pertencentes ao governo dos Estados Unidos para o Departamento de Defesa estão limitados aos direitos identificados na cláusula 252.227-7015(b) (fevereiro de 2014) do DFARS.

## **Informações sobre marcas comerciais**

NETAPP, o logotipo NETAPP e as marcas listadas em <http://www.netapp.com/TM> são marcas comerciais da NetApp, Inc. Outros nomes de produtos e empresas podem ser marcas comerciais de seus respectivos proprietários.