



Gerenciamento de backups

Snap Creator Framework

NetApp

January 20, 2026

This PDF was generated from https://docs.netapp.com/pt-br/snap-creator-framework/administration/reference_what_you_should_back_up.html on January 20, 2026. Always check docs.netapp.com for the latest.

Índice

- Gerenciamento de backups 1
 - Quais informações do Snap Creator devem ser copiadas..... 1
 - Criação de backups 1
 - Exibindo uma lista de cópias de backup de um arquivo de configuração 3
 - Eliminar cópias de segurança 4

Gerenciamento de backups

Você pode criar cópias de backup, exibir uma lista de cópias de backup e excluir cópias de backup quando elas não forem mais necessárias.

Além disso, você pode automatizar as operações de backup. Para obter detalhes, consulte tarefas relacionadas para obter informações sobre como criar trabalhos agendados.

Informações relacionadas

[Criação de trabalhos agendados](#)

Quais informações do Snap Creator devem ser copiadas

A prática recomendada é criar cópias de backup de diretórios específicos do Snap Creator para ajudar a garantir que os dados do Snap Creator possam ser restaurados sem perda.

Você deve criar cópias de backup dos seguintes diretórios:

- O subdiretório do mecanismo Snap Creator Server 4,3:
 - Base de dados Snap Creator (..
 - Propriedades do Snap Creator Server (..)
 - Perfis e configuração (.. Configurações)
 - Registos (.. Registos)
 - Repositório de plug-in, se ativado (..
- O diretório Snap Creator Agent:
 - Propriedades do Snap Creator Agent (...etc)
 - Registos, se ativado (.. Registos)
 - Plug-ins (.. Plugins)



De forma otimizada, os backups devem ser programados para ocorrer quando os serviços ou processos do Snap Creator podem ser interrompidos, a fim de garantir que os dados do Snap Creator sejam copiados de forma consistente.

Criação de backups

Você pode criar backups usando a GUI do Snap Creator.

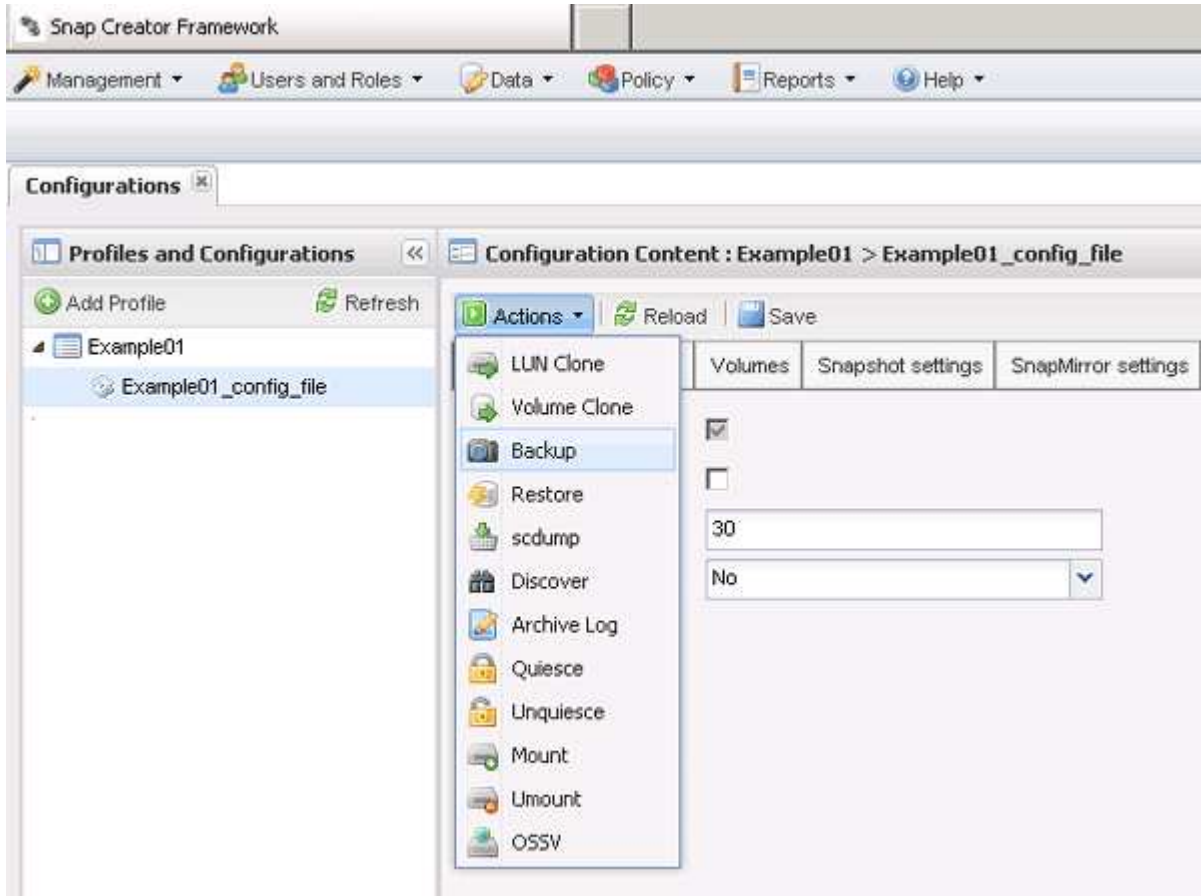
Uma das seguintes condições deve ser cumprida:

- Uma política de backup deve ser definida no arquivo de configuração; ou
- Um objeto de política deve ser configurado e atribuído ao perfil.



Se um objeto de política for definido, ele substituirá todas as entradas que possam estar no arquivo de configuração.

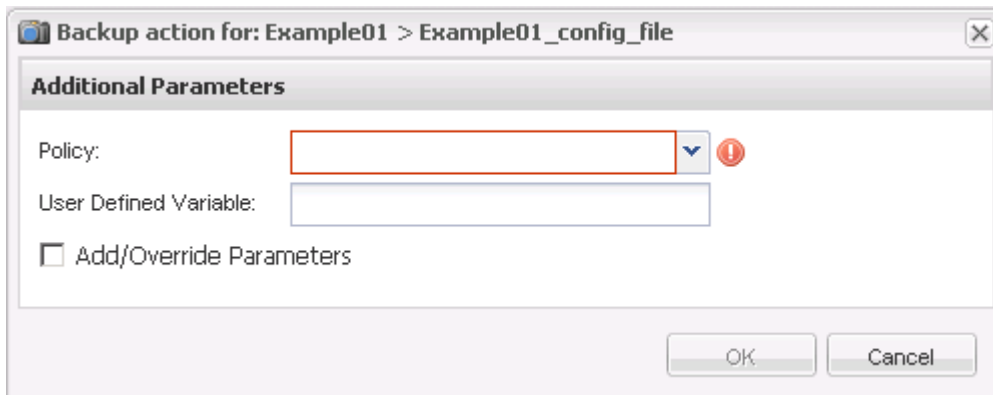
- No menu principal da GUI Snap Creator, selecione **Gerenciamento > Configurações**.
- Na guia **Configurações**, no painel **Perfis e Configuração**, selecione o arquivo de configuração.
- Selecione **ações > Backup**.



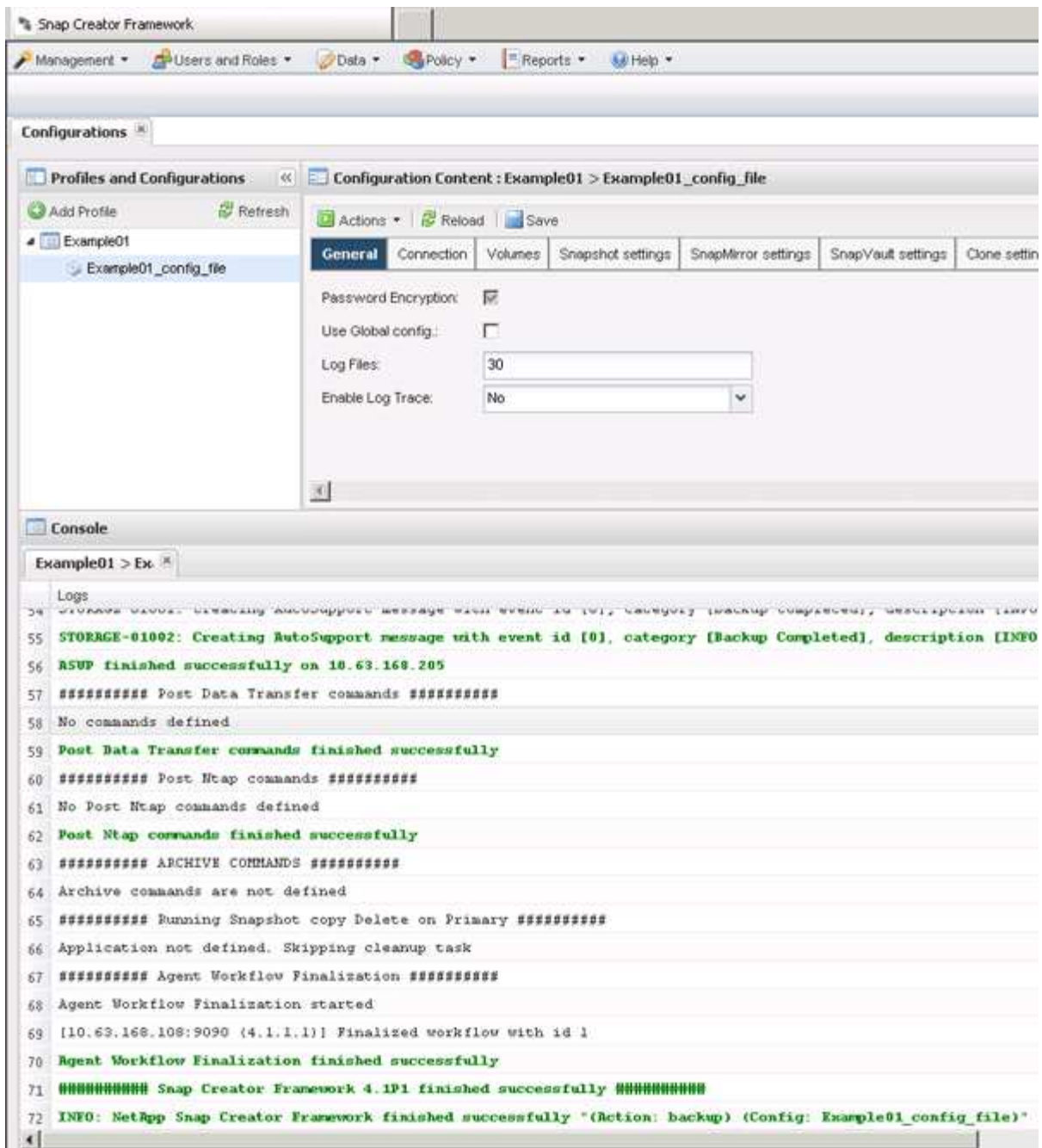
- Na caixa de diálogo parâmetros adicionais, selecione a política e clique em **OK** para iniciar o backup.



Se nenhuma política criada pelo usuário for atribuída à configuração, as seleções disponíveis na lista suspensa **Política** são hora, diária, semanal e mensal. Se uma ou mais políticas criadas pelo usuário tiverem sido atribuídas à configuração, elas serão exibidas na lista suspensa **Política**.



- Verifique se as informações sobre o trabalho de backup são exibidas no painel **Console**.



Neste exemplo, a saída indica que a operação Snap Creator foi concluída com sucesso.



O painel **Console** exibe apenas as informações mais pertinentes; esse é o modo verboso. Para ver informações detalhadas sobre o trabalho que acabou de ser executado, selecione **relatórios > Logs** na parte superior da página. Na vista Logs (Logs), é possível selecionar o perfil, o ficheiro de configuração, o tipo de registo e o registo específico.

Exibindo uma lista de cópias de backup de um arquivo de configuração

É possível exibir uma lista das cópias de backup dos volumes do ONTAP definidos no arquivo de configuração. Você também pode obter detalhes sobre backups disponíveis e

renomear backups específicos com base no requisito.

1. No menu principal da GUI do Snap Creator, selecione **dados > backups**.
2. No painel Perfis e Configurações da guia backups, expanda um perfil e selecione um arquivo de configuração.

A guia backups exibe uma lista de todas as cópias de backup dos volumes do ONTAP definidos no arquivo de configuração.



O Snap Creator 4,3 ou uma versão anterior exclui uma cópia Snapshot com base no período de retenção, mesmo que as cópias sejam renomeadas. Para reter cópias Snapshot por um tempo ilimitado, o Snap Creator Framework forneceu um botão chamado "retenção ilimitada", sob a guia "data → backup" na GUI do Snap Creator Framework. Você pode selecionar uma cópia Snapshot que deseja manter por um tempo ilimitado e clicar no botão "retenção ilimitada". O nome da cópia Snapshot selecionada muda de <snapshot_name> para <snapshot_name_unlimited>.

Eliminar cópias de segurança

Você pode excluir cópias de backup de um arquivo de configuração.

1. No menu principal da interface gráfica do usuário (GUI) Snap Creator, selecione **dados > backups**
2. No painel Perfis e Configurações da guia backups, expanda um perfil e selecione um arquivo de configuração.
3. Selecione a cópia de segurança que pretende eliminar e clique em **Eliminar**.



Se o arquivo de configuração contiver vários volumes do Data ONTAP, você deverá selecionar a cópia Snapshot que deseja excluir em cada um dos volumes do Data ONTAP.

4. Clique em **Yes** (Sim) na janela de confirmação.

Informações sobre direitos autorais

Copyright © 2026 NetApp, Inc. Todos os direitos reservados. Impresso nos EUA. Nenhuma parte deste documento protegida por direitos autorais pode ser reproduzida de qualquer forma ou por qualquer meio — gráfico, eletrônico ou mecânico, incluindo fotocópia, gravação, gravação em fita ou storage em um sistema de recuperação eletrônica — sem permissão prévia, por escrito, do proprietário dos direitos autorais.

O software derivado do material da NetApp protegido por direitos autorais está sujeito à seguinte licença e isenção de responsabilidade:

ESTE SOFTWARE É FORNECIDO PELA NETAPP "NO PRESENTE ESTADO" E SEM QUAISQUER GARANTIAS EXPRESSAS OU IMPLÍCITAS, INCLUINDO, SEM LIMITAÇÕES, GARANTIAS IMPLÍCITAS DE COMERCIALIZAÇÃO E ADEQUAÇÃO A UM DETERMINADO PROPÓSITO, CONFORME A ISENÇÃO DE RESPONSABILIDADE DESTES DOCUMENTOS. EM HIPÓTESE ALGUMA A NETAPP SERÁ RESPONSÁVEL POR QUALQUER DANO DIRETO, INDIRETO, INCIDENTAL, ESPECIAL, EXEMPLAR OU CONSEQUENCIAL (INCLUINDO, SEM LIMITAÇÕES, AQUISIÇÃO DE PRODUTOS OU SERVIÇOS SOBRESSAIENTES; PERDA DE USO, DADOS OU LUCROS; OU INTERRUPÇÃO DOS NEGÓCIOS), INDEPENDENTEMENTE DA CAUSA E DO PRINCÍPIO DE RESPONSABILIDADE, SEJA EM CONTRATO, POR RESPONSABILIDADE OBJETIVA OU PREJUÍZO (INCLUINDO NEGLIGÊNCIA OU DE OUTRO MODO), RESULTANTE DO USO DESTES DOCUMENTOS, MESMO SE ADVERTIDA DA RESPONSABILIDADE DE TAL DANO.

A NetApp reserva-se o direito de alterar quaisquer produtos descritos neste documento, a qualquer momento e sem aviso. A NetApp não assume nenhuma responsabilidade nem obrigação decorrentes do uso dos produtos descritos neste documento, exceto conforme expressamente acordado por escrito pela NetApp. O uso ou a compra deste produto não representam uma licença sob quaisquer direitos de patente, direitos de marca comercial ou quaisquer outros direitos de propriedade intelectual da NetApp.

O produto descrito neste manual pode estar protegido por uma ou mais patentes dos EUA, patentes estrangeiras ou pedidos pendentes.

LEGENDA DE DIREITOS LIMITADOS: o uso, a duplicação ou a divulgação pelo governo estão sujeitos a restrições conforme estabelecido no subparágrafo (b)(3) dos Direitos em Dados Técnicos - Itens Não Comerciais no DFARS 252.227-7013 (fevereiro de 2014) e no FAR 52.227- 19 (dezembro de 2007).

Os dados aqui contidos pertencem a um produto comercial e/ou serviço comercial (conforme definido no FAR 2.101) e são de propriedade da NetApp, Inc. Todos os dados técnicos e software de computador da NetApp fornecidos sob este Contrato são de natureza comercial e desenvolvidos exclusivamente com despesas privadas. O Governo dos EUA tem uma licença mundial limitada, irrevogável, não exclusiva, intransferível e não sublicenciável para usar os Dados que estão relacionados apenas com o suporte e para cumprir os contratos governamentais desse país que determinam o fornecimento de tais Dados. Salvo disposição em contrário no presente documento, não é permitido usar, divulgar, reproduzir, modificar, executar ou exibir os dados sem a aprovação prévia por escrito da NetApp, Inc. Os direitos de licença pertencentes ao governo dos Estados Unidos para o Departamento de Defesa estão limitados aos direitos identificados na cláusula 252.227-7015(b) (fevereiro de 2014) do DFARS.

Informações sobre marcas comerciais

NETAPP, o logotipo NETAPP e as marcas listadas em <http://www.netapp.com/TM> são marcas comerciais da NetApp, Inc. Outros nomes de produtos e empresas podem ser marcas comerciais de seus respectivos proprietários.