



Instalar e configurar os componentes de software necessários

Snap Creator Framework

NetApp

January 20, 2026

This PDF was generated from https://docs.netapp.com/pt-br/snap-creator-framework/sap-hana-ops/concept_setup_assumptions_in_this_guide.html on January 20, 2026. Always check docs.netapp.com for the latest.

Índice

- Instalar e configurar os componentes de software necessários 1
 - Suposições de configuração neste guia 2
 - Configuração usada com o Clustered Data ONTAP 3

Instalar e configurar os componentes de software necessários

Para a solução de backup e restauração do SAP HANA usando o Snap Creator Framework e o plug-in SAP HANA, você precisa instalar os componentes de software Snap Creator e o software cliente SAP HANA hdbsql.

Não é necessário instalar o plug-in separadamente. Ele é instalado com o Agente.

1. Instale o servidor Snap Creator em um host que compartilhe a conectividade de rede com o host onde você instala o Agente.
2. Instale o Snap Creator Agent em um host que compartilhe a conectividade de rede com o host Snap Creator Server.
 - Em um único ambiente de nó do SAP HANA, instale o Agent no host do banco de dados. Alternativamente, instale o Agente em outro host que tenha conectividade de rede com o host do banco de dados e o host do Snap Creator Server.
 - Em um ambiente SAP HANA multinode, você não deve instalar o Agente no host do banco de dados; o Agente precisa ser instalado em um host separado que tenha conectividade de rede com o host do banco de dados e o host do Snap Creator Server.
3. Instale o software cliente SAP HANA hdbsql no host onde você instalou o Snap Creator Agent.

Configure as chaves do armazenamento de usuários para os nós do SAP HANA que você gerencia por meio desse host.

```

mgmtsrv01:/sapcd/HANA_SP5/DATA_UNITS/HDB_CLIENT_LINUXINTEL # ./hdbinst

SAP HANA Database Client installation kit detected.

SAP HANA Database Installation Manager - Client Installation
1.00.46.371989
*****
***

Enter Installation Path [/usr/sap/hdbclient32]:
Checking installation...
Installing and configuring required software components | 13
Preparing package "Product Manifest"...
Preparing package "SQLDBC"...
Preparing package "ODBC"...
Preparing package "JDBC"...
Preparing package "Client Installer"...
Installing SAP HANA Database Client to /usr/sap/hdbclient32...
Installing package 'Product Manifest' ...
Installing package 'SQLDBC' ...
Installing package 'ODBC' ...
Installing package 'JDBC' ...
Installing package 'Client Installer' ...
Installation done
Log file written to '/var/tmp/hdb_client_2013-07-
05_11.38.17/hdbinst_client.log'
mgmtsrv01:/sapcd/HANA_SP5/DATA_UNITS/HDB_CLIENT_LINUXINTEL #

```

Informações relacionadas

["Guia de instalação do Snap Creator Framework"](#)

Suposições de configuração neste guia

Embora uma instalação típica do Snap Creator assuma que o servidor está instalado em um host e o Agente está instalado em um host diferente, a configuração usada neste guia é baseada em um dispositivo multinode SAP HANA.

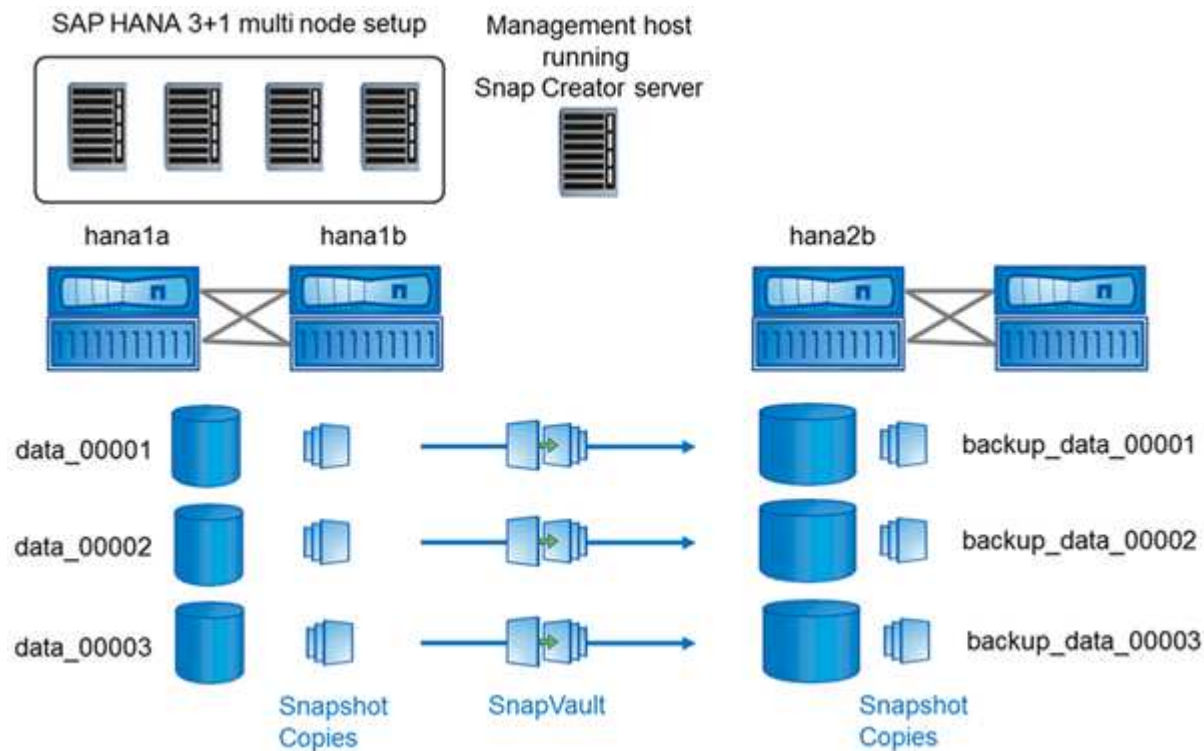
Nessa configuração, o banco de dados SAP HANA é executado em uma configuração de nó de banco de dados de mais de 3 1 e todos os componentes de software Snap Creator - servidor, agente e plug-in - são instalados no mesmo host.

Os sistemas de armazenamento NetApp usados nesta configuração estão executando o Data ONTAP operando no modo 7. Um par de controladores de alta disponibilidade (HA) é usado na camada de storage. Os volumes de dados e log dos três nós de banco de dados do SAP HANA são distribuídos para ambas as controladoras de storage. Com o exemplo de configuração, um controlador de storage de outro par de

controladores de HA é usado como storage secundário. Cada volume de dados é replicado para um volume de backup dedicado no storage secundário. O tamanho dos volumes de backup depende do número de backups que serão mantidos no storage secundário.

Todas as operações do Snap Creator e do SAP HANA Studio descritas aqui são as mesmas com os sistemas de storage que executam o Clustered Data ONTAP. No entanto, a configuração inicial do SnapVault nos sistemas de storage e todos os comandos do SnapVault que precisam ser executados diretamente no storage são diferentes com o Clustered Data ONTAP. As diferenças são destacadas e descritas neste guia.

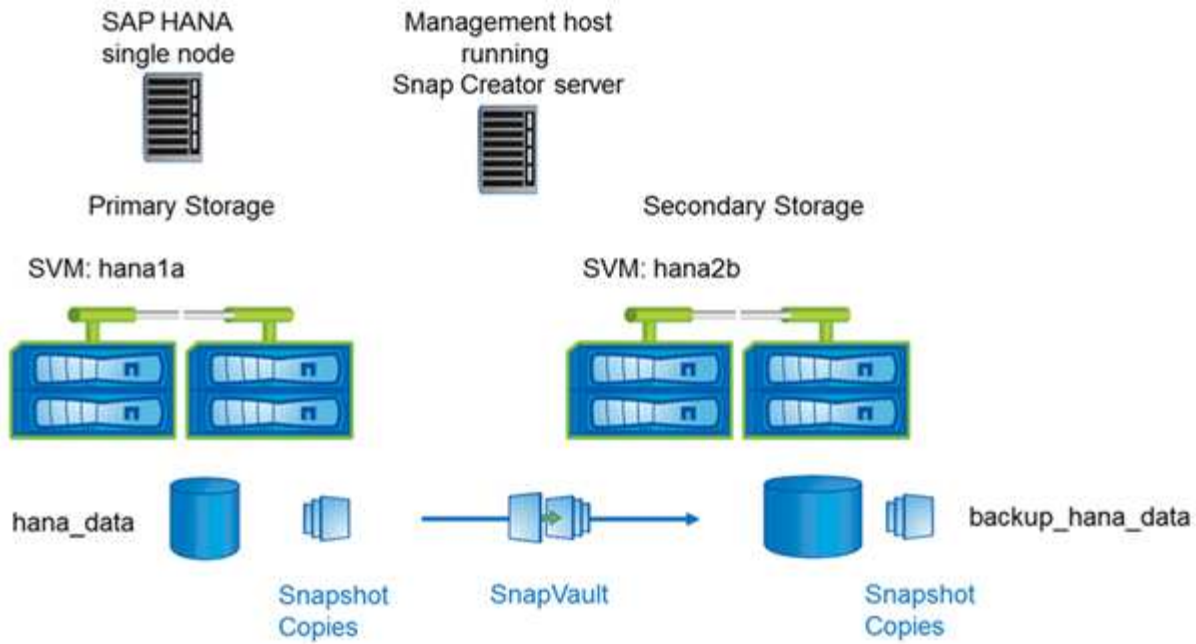
A figura a seguir mostra os volumes de dados no storage primário e o caminho de replicação para o storage secundário:



Todos os volumes que precisam ser copiados devem ser criados no controlador de storage secundário. Neste exemplo, os volumes backup_data_00001, backup_data_00002 e backup_data_00003 são criados no controlador de armazenamento secundário.

Configuração usada com o Clustered Data ONTAP

A figura a seguir mostra a configuração que foi usada com o Clustered Data ONTAP. A configuração é baseada em uma configuração SAP HANA de nó único com as máquinas virtuais de storage (SVMs) e os nomes de volume mostrados na ilustração a seguir.



A maneira como você prepara, inicia, retoma e restaura operações do SnapVault é diferente no Clustered Data ONTAP e Data ONTAP operando no modo 7D. Essas diferenças são chamadas nas seções correspondentes deste guia.

Informações sobre direitos autorais

Copyright © 2026 NetApp, Inc. Todos os direitos reservados. Impresso nos EUA. Nenhuma parte deste documento protegida por direitos autorais pode ser reproduzida de qualquer forma ou por qualquer meio — gráfico, eletrônico ou mecânico, incluindo fotocópia, gravação, gravação em fita ou storage em um sistema de recuperação eletrônica — sem permissão prévia, por escrito, do proprietário dos direitos autorais.

O software derivado do material da NetApp protegido por direitos autorais está sujeito à seguinte licença e isenção de responsabilidade:

ESTE SOFTWARE É FORNECIDO PELA NETAPP "NO PRESENTE ESTADO" E SEM QUAISQUER GARANTIAS EXPRESSAS OU IMPLÍCITAS, INCLUINDO, SEM LIMITAÇÕES, GARANTIAS IMPLÍCITAS DE COMERCIALIZAÇÃO E ADEQUAÇÃO A UM DETERMINADO PROPÓSITO, CONFORME A ISENÇÃO DE RESPONSABILIDADE DESTES DOCUMENTOS. EM HIPÓTESE ALGUMA A NETAPP SERÁ RESPONSÁVEL POR QUALQUER DANO DIRETO, INDIRETO, INCIDENTAL, ESPECIAL, EXEMPLAR OU CONSEQUENCIAL (INCLUINDO, SEM LIMITAÇÕES, AQUISIÇÃO DE PRODUTOS OU SERVIÇOS SOBRESSALENTE; PERDA DE USO, DADOS OU LUCROS; OU INTERRUPÇÃO DOS NEGÓCIOS), INDEPENDENTEMENTE DA CAUSA E DO PRINCÍPIO DE RESPONSABILIDADE, SEJA EM CONTRATO, POR RESPONSABILIDADE OBJETIVA OU PREJUÍZO (INCLUINDO NEGLIGÊNCIA OU DE OUTRO MODO), RESULTANTE DO USO DESTES SOFTWARES, MESMO SE ADVERTIDA DA RESPONSABILIDADE DE TAL DANO.

A NetApp reserva-se o direito de alterar quaisquer produtos descritos neste documento, a qualquer momento e sem aviso. A NetApp não assume nenhuma responsabilidade nem obrigação decorrentes do uso dos produtos descritos neste documento, exceto conforme expressamente acordado por escrito pela NetApp. O uso ou a compra deste produto não representam uma licença sob quaisquer direitos de patente, direitos de marca comercial ou quaisquer outros direitos de propriedade intelectual da NetApp.

O produto descrito neste manual pode estar protegido por uma ou mais patentes dos EUA, patentes estrangeiras ou pedidos pendentes.

LEGENDA DE DIREITOS LIMITADOS: o uso, a duplicação ou a divulgação pelo governo estão sujeitos a restrições conforme estabelecido no subparágrafo (b)(3) dos Direitos em Dados Técnicos - Itens Não Comerciais no DFARS 252.227-7013 (fevereiro de 2014) e no FAR 52.227- 19 (dezembro de 2007).

Os dados aqui contidos pertencem a um produto comercial e/ou serviço comercial (conforme definido no FAR 2.101) e são de propriedade da NetApp, Inc. Todos os dados técnicos e software de computador da NetApp fornecidos sob este Contrato são de natureza comercial e desenvolvidos exclusivamente com despesas privadas. O Governo dos EUA tem uma licença mundial limitada, irrevogável, não exclusiva, intransferível e não sublicenciável para usar os Dados que estão relacionados apenas com o suporte e para cumprir os contratos governamentais desse país que determinam o fornecimento de tais Dados. Salvo disposição em contrário no presente documento, não é permitido usar, divulgar, reproduzir, modificar, executar ou exibir os dados sem a aprovação prévia por escrito da NetApp, Inc. Os direitos de licença pertencentes ao governo dos Estados Unidos para o Departamento de Defesa estão limitados aos direitos identificados na cláusula 252.227-7015(b) (fevereiro de 2014) do DFARS.

Informações sobre marcas comerciais

NETAPP, o logotipo NETAPP e as marcas listadas em <http://www.netapp.com/TM> são marcas comerciais da NetApp, Inc. Outros nomes de produtos e empresas podem ser marcas comerciais de seus respectivos proprietários.