



Instalar o Snap Creator Agent

Snap Creator Framework

NetApp

January 20, 2026

This PDF was generated from https://docs.netapp.com/pt-br/snap-creator-framework/installation/task_starting_the_agent_from_a_command_prompt.html on January 20, 2026. Always check docs.netapp.com for the latest.

Índice

- Instalar o Snap Creator Agent 1
 - Instalando o Snap Creator Agent no Windows 1
 - Iniciando o Agente a partir de um prompt de comando 3
 - Instalar o Snap Creator Agent em sistemas baseados em UNIX 3
 - Alterar a porta Snap Creator Agent após a instalação. 6

Instalar o Snap Creator Agent

Você pode instalar o Snap Creator Agent em hosts Windows e UNIX.



Embora a instalação e execução de vários agentes em um único host seja permitida, a prática recomendada é usar um único agente por host.

Se você planeja usar o plug-in IBM Domino, o plug-in exige que o Snap Creator Agent seja instalado em um local diferente da pasta de dados do Domino.

Instalando o Snap Creator Agent no Windows

Você pode instalar o Snap Creator Agent em hosts do Windows usando o instalador do Windows.

- JRE 1,8 Atualização 72 ou posterior deve ser instalada.
- Você deve ter Privileges de nível de administrador.
- A porta padrão (9090) ou outra porta de rede deve estar disponível.
- O Snap Creator deve ser baixado.
 - a. Inicie o instalador do Snap Creator clicando duas vezes no ícone do ficheiro Snap_Creator_Frameworkrelease-Windowsversion.exe (por exemplo, Snap_Creator_Framework4,1.0-Windows64.exe).
 - b. Na página de boas-vindas, clique em **seguinte** para iniciar a instalação.
 - c. Revise e aceite os termos do contrato de licença.
 - d. Na página escolher tipo de instalação, configure as seguintes configurações para se adequar a vários tipos de instalação:

- **Selecione o tipo de instalação**

Selecione **Agente**.

- **Iniciar agente como serviço**

Selecione esta opção para instalar e iniciar o **snapcreatoragentservice** imediatamente após a conclusão do processo de instalação.

Se esta opção não estiver selecionada, o campo porta Agente será desativado.



Se você não selecionar essa opção, o serviço não será instalado e você deverá iniciar manualmente o Snap Creator Agent executando um script em lote a partir de um prompt de comando.

- *** Insira o IP do sistema***

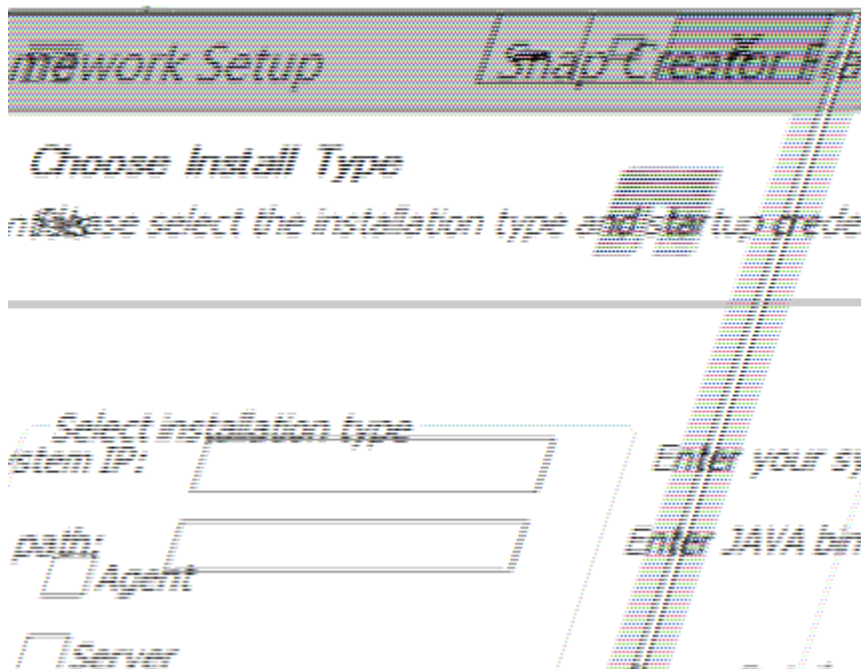
Selecione esta opção para fornecer o endereço IP do sistema no qual o Snap Creator Server ou o Snap Creator Agent está instalado. Essa opção é usada para gerar o certificado SSL durante o processo de instalação do Snap Creator.

- **Digite o caminho do bin JAVA**

Selecione esta opção para fornecer o caminho bin Java para localizar o utilitário keytool. O utilitário keytool é usado para gerar um certificado SSL durante o processo de instalação do Snap Creator.

- **Porta do agente**

Aceite a porta padrão (9090) ou especifique um número de porta.



e. Clique em **seguinte**.

f. Na página escolher local de instalação, insira um caminho de instalação do Snap Creator ou aceite o caminho padrão (C: Arquivos de programas/NetApp) e clique em **Avançar**.



Se você pretende usar o plug-in do IBM Domino, você deve selecionar um local diferente da pasta de dados do Domino.

g. Na página escolher pasta do menu Iniciar, personalize a pasta na qual o Snap Creator deve aparecer no menu Iniciar do Windows ou aceite a opção de pasta padrão e clique em **Instalar**.

h. Depois que a instalação terminar, clique em **Next**.

Durante a instalação do serviço Snap Creator Agent, um prompt de comando é exibido se um serviço foi selecionado como parte das opções de instalação. Esse processo tenta iniciar serviços existentes; portanto, é comum ver as mensagens de falha listadas como parte desta etapa, que você deve ignorar.

i. Clique em **Finish** para fechar o instalador do Windows.

Se você não selecionou a opção **Iniciar agente como serviço** durante o processo de instalação, você deve iniciar manualmente o Snap Creator Agent.

Informações relacionadas

[Instalando o Java em hosts Snap Creator](#)

Iniciando o Agente a partir de um prompt de comando

Você pode iniciar manualmente o Snap Creator Agent a partir de um prompt de comando executando um script em lote (scAgent.bat).

Normalmente, você deve seguir este procedimento somente se você não tiver selecionado a opção **Start Agent as Service** durante o processo de instalação.

Você também pode programar o script de lote (scAgent.bat) para ser executado na inicialização através do agendador de tarefas do Windows. Para obter detalhes sobre como usar o agendador de tarefas do Windows, consulte a documentação do sistema operacional Windows.

1. Abra um prompt de comando e digite os seguintes comandos:

```
cd \install_path\scAgentrelease-version\bin\  
scAgent.bat start
```

```
cd \Program Files\NetApp\Snap_Creator_Framework\scAgent4.1.0\bin\  
scAgent.bat start
```

Como o script em lote (scAgent.bat) executa o Snap Creator em primeiro plano, o Snap Creator Agent continua a ser executado apenas enquanto o prompt de comando estiver aberto. Fechar o prompt de comando irá sair do Snap Creator Agent. Para executar o Snap Creator em segundo plano, o serviço Snap Creator Agent deve ser usado.

Instalar o Snap Creator Agent em sistemas baseados em UNIX

O Snap Creator Agent é executado em qualquer plataforma de sistemas abertos (AIX, HP-UX, Linux e Solaris).

JRE 1,8 Atualização 72 ou posterior deve ser instalada. Para obter detalhes, consulte informações em links relacionados sobre a instalação do Java em servidores Snap Creator.

A pessoa que executa a instalação deve ter acesso suficiente e Privileges.

A porta padrão do Snap Creator Agent é 9090. Use netstat ou uma ferramenta semelhante para verificar se a porta de rede (9090 ou a porta que você deseja usar) está disponível e ainda não está em uso (por exemplo, digite: `netstat -nap | grep 9090`).

O Snap Creator já deve ser baixado. Para obter detalhes, consulte informações sobre como baixar o software Snap Creator.

O Linux é usado aqui como plataforma de exemplo.

1. Copie o arquivo Snap Creator tar.gz baixado para o local onde você deseja instalar o Snap Creator Agent.



Se você pretende usar o plug-in do IBM Domino, selecione um local diferente da pasta de dados do Domino.

- a. Para criar um subdiretório, digite o seguinte comando com o nome do diretório:

```
mkdir snap_creator_directory
```

```
mkdir /SC_41
```

- b. Copie o arquivo Snap Creator tar.gz para o diretório recém-criado digitando o seguinte comando:

```
cp NetApp_Snap_Creator_Frameworkrelease-os.tar.gz  
/snap_creator_directory
```

```
cp NetApp_Snap_Creator_Framework4.1.0-Linux32.tar.gz  
/SC_41
```

2. Mude para o diretório para onde o arquivo .tar do Snap Creator Framework está localizado e extraia o arquivo inserindo os seguintes comandos:



Dependendo do ambiente UNIX, talvez seja necessário descompactar o arquivo antes de inserir o comando tar.

```
cd snap_creator_directory  
tar -xvf NetApp_Snap_Creator_Frameworkrelease-os.tar.gz
```

- Snap_Creator_Directory é o local onde o Snap Creator será instalado.
- A versão é a versão atual do pacote de software Snap Creator.
- o é o sistema operacional.

```
cd /sc_41  
tar -xvf NetApp_Snap_Creator_Framework4.1.0-Linux32.tar.gz
```

Isso extrai tanto o servidor quanto o software Agent. Normalmente, apenas o Snap Creator Server está configurado. Os agentes normalmente residem no banco de dados ou servidores de aplicativos para serem protegidos como visto no exemplo a seguir:

E

```
NetApp_Snap_Creator_Framework4.1.0-Linux32.tar.gz  scServer4.1.0
scAgent4.1.0
```

3. Digite os seguintes comandos e responda às instruções mostradas no exemplo para configurar o Snap Creator Agent.

```
cd scAgent*
./snapcreator --setup
Welcome to the NetApp Snap Creator Framework release-version!
\#\#\# Installation options \#\#\#
01. NetApp Snap Creator Framework release-version Agent
Select install option (enter a number or "q" to quit): <Enter 01>

END USER LICENSE AGREEMENT
<...the EULA displays...>

Do you accept the End User License Agreement (y|n): <Enter y>

Enter Snap Creator server port [9090]: <Enter agent port>

INFO: Updated NetApp Snap Creator Framework release-version
/install_path/scAgentrelease-version/engine/etc/agent.properties

INFO: To start scAgent please do the following:

/install_path/scAgentrelease-version/bin/scAgent start
```

4. Inicie o Snap Creator Agent:

```
/install_path/scAgentrelease-version/bin/scAgent start
```



Para que o Snap Creator Agent seja executado automaticamente na inicialização, adicione o comando start a um script.

As etapas para criar um script diferem ligeiramente dependendo do sistema operacional usado e das preferências do administrador do sistema que gerencia o servidor. Geralmente, o comando start para o Snap Creator Agent pode ser adicionado a um arquivo começando com S9 (por exemplo, S99scAgent) que é colocado no subdiretório /path/to/rc2.d. O subdiretório rc2.d está comumente localizado em /etc/, mas isso pode depender do sistema operacional host e da configuração específica do servidor. Para obter mais informações, consulte a documentação do sistema operacional em uso.

É apresentada a seguinte mensagem:

```
Starting scAgent:
  Watchdog: Running
  Agent: Running
```

Informações relacionadas

[Instalando o Java em hosts Snap Creator](#)

[Baixando o software Snap Creator](#)

Alterar a porta Snap Creator Agent após a instalação

Para alterar a porta na qual o Snap Creator Agent está ouvindo, você pode fazer uma alteração no arquivo `Snap Creatoragent.properties` e reiniciar o agente.

O procedimento para alterar a porta Snap Creator Agent é o mesmo para Windows e UNIX. O procedimento a seguir usa exemplos do ambiente UNIX.

1. Faça login no sistema no qual o Snap Creator Agent está sendo executado e alterne para o subdiretório `etc` dentro do diretório de instalação.

```
cd /install_path/scAgent4.3.0/etc
```

2. Abra o arquivo `agent.properties` usando um editor de texto.
3. Altere o valor do parâmetro `default_PORT` para a nova porta (por padrão, a porta é 9090).

Por exemplo, para usar a porta 9191, altere o parâmetro `DEFAULT_PORT` da seguinte forma:

```
DEFAULT_PORT=9191
```

4. Salve e feche o arquivo `agent.properties`.
5. Reinicie o Snap Creator Agent.

```
/install_path/scAgent4.3.0/bin/scAgent restart
```



Se o Snap Creator Agent estiver em execução quando quaisquer alterações forem feitas no arquivo `allowed_commands.config` ou no arquivo `agent.properties`, o agente deverá ser reiniciado.

Informações sobre direitos autorais

Copyright © 2026 NetApp, Inc. Todos os direitos reservados. Impresso nos EUA. Nenhuma parte deste documento protegida por direitos autorais pode ser reproduzida de qualquer forma ou por qualquer meio — gráfico, eletrônico ou mecânico, incluindo fotocópia, gravação, gravação em fita ou storage em um sistema de recuperação eletrônica — sem permissão prévia, por escrito, do proprietário dos direitos autorais.

O software derivado do material da NetApp protegido por direitos autorais está sujeito à seguinte licença e isenção de responsabilidade:

ESTE SOFTWARE É FORNECIDO PELA NETAPP "NO PRESENTE ESTADO" E SEM QUAISQUER GARANTIAS EXPRESSAS OU IMPLÍCITAS, INCLUINDO, SEM LIMITAÇÕES, GARANTIAS IMPLÍCITAS DE COMERCIALIZAÇÃO E ADEQUAÇÃO A UM DETERMINADO PROPÓSITO, CONFORME A ISENÇÃO DE RESPONSABILIDADE DESTES DOCUMENTOS. EM HIPÓTESE ALGUMA A NETAPP SERÁ RESPONSÁVEL POR QUALQUER DANO DIRETO, INDIRETO, INCIDENTAL, ESPECIAL, EXEMPLAR OU CONSEQUENCIAL (INCLUINDO, SEM LIMITAÇÕES, AQUISIÇÃO DE PRODUTOS OU SERVIÇOS SOBRESSAIENTES; PERDA DE USO, DADOS OU LUCROS; OU INTERRUPÇÃO DOS NEGÓCIOS), INDEPENDENTEMENTE DA CAUSA E DO PRINCÍPIO DE RESPONSABILIDADE, SEJA EM CONTRATO, POR RESPONSABILIDADE OBJETIVA OU PREJUÍZO (INCLUINDO NEGLIGÊNCIA OU DE OUTRO MODO), RESULTANTE DO USO DESTES DOCUMENTOS, MESMO SE ADVERTIDA DA RESPONSABILIDADE DE TAL DANO.

A NetApp reserva-se o direito de alterar quaisquer produtos descritos neste documento, a qualquer momento e sem aviso. A NetApp não assume nenhuma responsabilidade nem obrigação decorrentes do uso dos produtos descritos neste documento, exceto conforme expressamente acordado por escrito pela NetApp. O uso ou a compra deste produto não representam uma licença sob quaisquer direitos de patente, direitos de marca comercial ou quaisquer outros direitos de propriedade intelectual da NetApp.

O produto descrito neste manual pode estar protegido por uma ou mais patentes dos EUA, patentes estrangeiras ou pedidos pendentes.

LEGENDA DE DIREITOS LIMITADOS: o uso, a duplicação ou a divulgação pelo governo estão sujeitos a restrições conforme estabelecido no subparágrafo (b)(3) dos Direitos em Dados Técnicos - Itens Não Comerciais no DFARS 252.227-7013 (fevereiro de 2014) e no FAR 52.227- 19 (dezembro de 2007).

Os dados aqui contidos pertencem a um produto comercial e/ou serviço comercial (conforme definido no FAR 2.101) e são de propriedade da NetApp, Inc. Todos os dados técnicos e software de computador da NetApp fornecidos sob este Contrato são de natureza comercial e desenvolvidos exclusivamente com despesas privadas. O Governo dos EUA tem uma licença mundial limitada, irrevogável, não exclusiva, intransferível e não sublicenciável para usar os Dados que estão relacionados apenas com o suporte e para cumprir os contratos governamentais desse país que determinam o fornecimento de tais Dados. Salvo disposição em contrário no presente documento, não é permitido usar, divulgar, reproduzir, modificar, executar ou exibir os dados sem a aprovação prévia por escrito da NetApp, Inc. Os direitos de licença pertencentes ao governo dos Estados Unidos para o Departamento de Defesa estão limitados aos direitos identificados na cláusula 252.227-7015(b) (fevereiro de 2014) do DFARS.

Informações sobre marcas comerciais

NETAPP, o logotipo NETAPP e as marcas listadas em <http://www.netapp.com/TM> são marcas comerciais da NetApp, Inc. Outros nomes de produtos e empresas podem ser marcas comerciais de seus respectivos proprietários.