



Instalação

Snap Creator Framework

NetApp

January 20, 2026

This PDF was generated from https://docs.netapp.com/pt-br/snap-creator-framework/installation/concept_scf_component_server.html on January 20, 2026. Always check docs.netapp.com for the latest.

Índice

Guia de instalação	1
O que o Snap Creator Framework faz	1
Arquitetura do Snap Creator	2
Requisitos de pré-instalação para o ONTAP Snap Creator	4
Requisitos de instalação e configuração do Snap Creator	4
Baixando o software Snap Creator	6
Criando um usuário Snap Creator para Data ONTAP	6
Instalando o Java em hosts Snap Creator	9
Sincronização do tempo em hosts Snap Creator Server e Agent	10
Configurando configurações para o plug-in Domino	10
Instalar o Snap Creator Server	13
Instalar o Snap Creator Server em um host Windows	13
Instalar o Snap Creator Server em sistemas baseados em UNIX	16
Instalar o Snap Creator Agent	19
Instalando o Snap Creator Agent no Windows	20
Instalar o Snap Creator Agent em sistemas baseados em UNIX	22
Alterar a porta Snap Creator Agent após a instalação	25
Atualizando o Snap Creator	25
Verificação do tamanho do monitor de trabalho	26
Atualizando a partir de versões anteriores ao Snap Creator 3,6	26
Atualizando a partir do Snap Creator 3,6.x	27
Atualizando a partir do Snap Creator 4,0.x	34
Atualizando a partir do Snap Creator 4,1.x	41
Atualizando a partir do Snap Creator 4,3.x	47
Desinstalar o Snap Creator	47
Desinstalar o Snap Creator no Windows	47
Desinstalar o Snap Creator no UNIX	48
Referência da CLI	50
Comandos CLI para criar uma função para um usuário do Snap Creator no Clustered Data ONTAP ...	50

Guia de instalação

Este guia descreve como instalar e configurar o Snap Creator 4,3.3.

O que o Snap Creator Framework faz

O Snap Creator Framework permite que você use plug-ins personalizados e pré-embalados que padronizam e simplificam a proteção de dados para uma ampla variedade de aplicativos, bancos de dados e hipervisores de terceiros em ambientes Windows e UNIX (AIX, HP-UX, Linux e Solaris).

O Snap Creator fornece o seguinte aproveitando as funcionalidades Snapshot, SnapVault, Open Systems SnapVault e SnapMirror, bem como os recursos de proteção de dados do Console de Gerenciamento do NetApp, o console do Gerenciador de operações e o FlexClone:

- Proteção de dados consistente com aplicações

Uma solução centralizada para fazer backup de informações críticas, integrando-se às arquiteturas de aplicativos existentes para garantir a consistência dos dados e custos operacionais reduzidos.

- Extensibilidade

Integração rápida usando arquitetura modular e automação baseada em políticas.

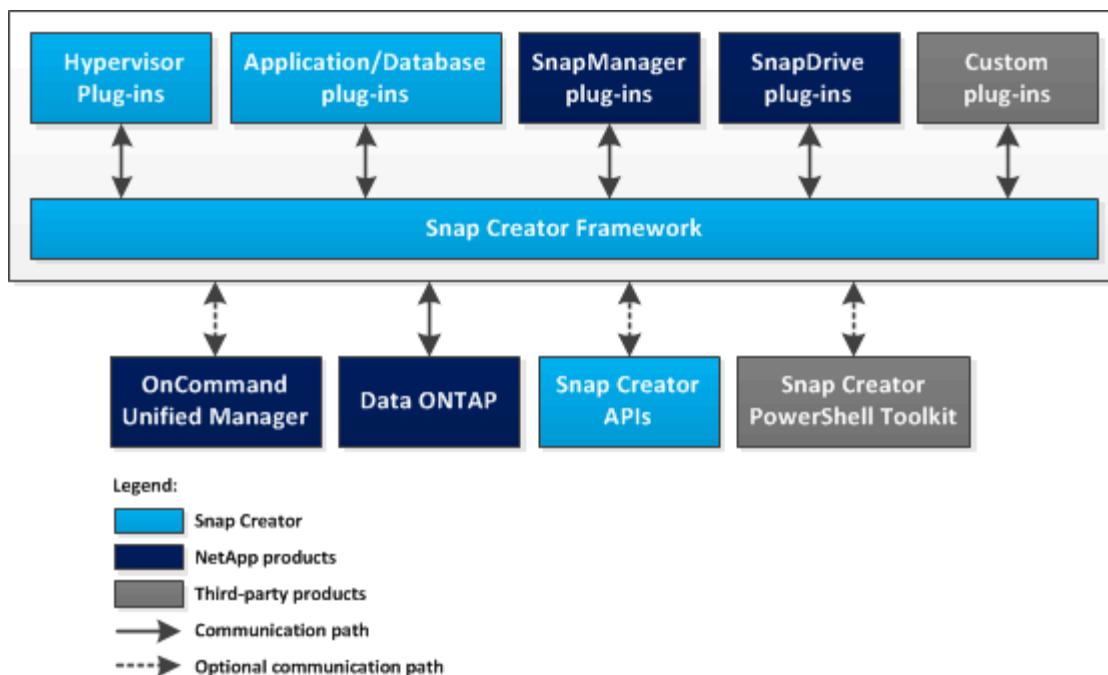
- Prontidão na nuvem

Uma funcionalidade Snap Creator independente do sistema operacional que suporta plataformas físicas e virtuais e interopera com ambientes DE TI como serviço e nuvem.

- Funcionalidade de clonagem

A clonagem de dados com uso eficiente de espaço é compatível com fins de desenvolvimento e teste.

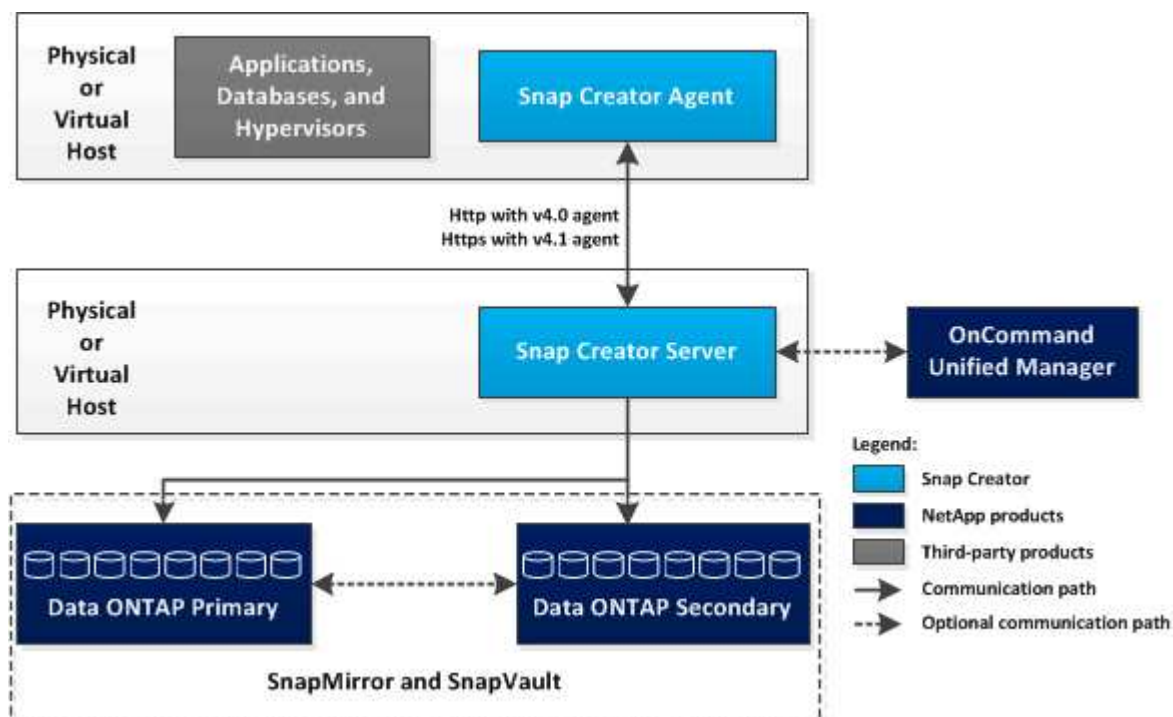
A ilustração a seguir mostra os componentes do Snap Creator Framework:



Arquitetura do Snap Creator

O Snap Creator tem uma arquitetura completa de servidor e agente, que consiste em três componentes principais: Snap Creator Server, Snap Creator Agent e plug-ins.

O Snap Creator interage e integra-se com várias tecnologias e produtos, conforme descrito no seguinte diagrama de alto nível:



Os produtos de software NetApp no diagrama de alto nível são opcionais; exceto para a tecnologia Snapshot, os outros produtos de software não são necessários para que a estrutura Snap Creator funcione.

Snap Creator Server

As ações do Snap Creator são iniciadas pelo Snap Creator Server.

Normalmente, o Snap Creator Server é instalado em um host físico ou virtual. O servidor hospeda a GUI do Snap Creator e os bancos de dados necessários para armazenar informações sobre tarefas, agendas, usuários, funções, perfis, arquivos de configuração e metadados de plug-ins. O servidor às vezes é encurtado para scServer dentro do Snap Creator.

O servidor envia operações quiesce ou unquiesce para os aplicativos suportados (banco de dados, e-mail, hipervisor ou qualquer outro aplicativo personalizado) por meio do Snap Creator Agent. A comunicação entre o servidor e o Snap Creator Agent ocorre por padrão na porta 9090, mas você pode personalizar a porta para atender às suas necessidades.

Por padrão, o servidor Snap Creator usa chamadas de API do Data ONTAP para se comunicar com os sistemas de storage e outros produtos de software da NetApp. Os comandos para o sistema de storage do servidor Snap Creator ocorrem na porta 80 ou na porta 443 e lidam com todas as funções do tipo Snapshot, SnapVault e SnapMirror antes de enviar alterações a dispositivos ou pools de storage.

O servidor Snap Creator se comunica com o Active IQ Unified Manager por meio da API do Unified Manager.

Informações relacionadas

["Guia de administração do Snap Creator Framework 4.3.3"](#)

Snap Creator Agent

O Snap Creator Agent normalmente é instalado no mesmo host onde um aplicativo ou banco de dados está instalado. O Agente é onde os plug-ins estão localizados. Às vezes, o agente é encurtado para scAgent dentro do Snap Creator.

O Agente aceita os comandos quiesce e unquiesce do aplicativo, bem como outros comandos PRÉ/POST, do Snap Creator Server. O Snap Creator Agent é necessário ao usar plug-ins.

["Guia de administração do Snap Creator Framework 4.3.3"](#)

Plug-ins para integração de aplicativos

Os plug-ins são usados para colocar aplicativos ou bancos de dados em um estado consistente. Snap Creator contém vários plug-ins que já fazem parte do arquivo binário e não requerem nenhuma instalação adicional.

Os tipos de aplicativos compatíveis incluem banco de dados, e-mail, hipervisor ou aplicativos personalizados. Os seguintes plug-ins são suportados para uso com o Snap Creator:

- Plug-ins de aplicativos e bancos de dados:
 - DB2
 - IBM Domino (Domino)
 - MaxDB
 - MySQL



O plug-in MySQL não suporta operações de backup e restauração para vários bancos de dados.

- Oracle
- Dispositivo analítico de alto desempenho SAP (HANA)
- Sybase Adaptive Server Enterprise (ASE)
- Plug-ins do SnapManager:
 - SnapManager para Microsoft Exchange
 - SnapManager para Microsoft SQL Server
- Plug-ins do hipervisor:
 - Citrix XenServer
 - Máquina virtual baseada em Kernel (KVM) da Red Hat
 - VMware (vSphere para backup individual de máquina virtual e vCloud diretor para backup vApp)

Plug-ins personalizados (também chamados de "comunidade") são escritos pela comunidade de desenvolvedores e podem ser habilitados pelo Snap Creator, mas não são suportados. Esses plug-ins aproveitam a interface fornecida pelo Snap Creator e permitem que os desenvolvedores concentrem seus esforços de desenvolvimento em seus aplicativos de destino.

Para mais informações, visite o ["Snap Creator Framework discussões Fórum da Comunidade"](#) site.

["Guia de administração do Snap Creator Framework 4.3.3"](#)

Requisitos de pré-instalação para o ONTAP Snap Creator

Há requisitos de licença de sistema, software e hardware que você deve considerar antes de instalar o Snap Creator.

Além disso, você deve executar as seguintes tarefas antes de instalar o Snap Creator:

- Baixe o software Snap Creator.
- Crie um usuário do Data ONTAP.
- Instale o Oracle Java ou OpenJDK Java Runtime Environment (JRE) 1,8 Update 72 ou versões posteriores nos hosts Snap Creator Server e Agent.
- Sincronize o tempo nos hosts Snap Creator Server e Agent.
- Configure as configurações para o plug-in do IBM Domino (necessário somente se você estiver usando o plug-in do Domino).
- Adicione bibliotecas SSL (Secure Sockets Layer) para o ambiente UNIX (necessário somente ao executar o Snap Creator usando a CLI em plataformas UNIX).

Para obter detalhes, consulte a seção *Troubleshooting* no *Snap Creator Framework Administration Guide*.

Requisitos de instalação e configuração do Snap Creator

Antes de instalar o Snap Creator Framework, você deve estar ciente de certos requisitos

de instalação e configuração para licenças, software e hardware.

Requisitos de licença

Embora o Snap Creator não exija uma licença, as seguintes licenças podem ser necessárias, dependendo das ações que você deseja executar ao usar o Snap Creator:

- FlexClone (para clonagem de volume)
- Pacote principal do Active IQ Unified Manager (para a funcionalidade de proteção de dados do Console de Gerenciamento do NetApp e console do Gerenciador de operações)
- SnapVault de sistemas abertos (para ações OSSV)
- SnapDrive (para ações SnapDrive)
- SnapMirror (para ações SnapMirror)
- SnapRestore (para restaurar)
- SnapVault (para ações SnapVault)

Consulte a Matriz de interoperabilidade, que está online em "[mysupport.NetApp.com/matrix](https://mysupport.netapp.com/matrix)", para obter detalhes sobre o software suportado.

Informações de software

O seguinte software pode ser necessário, dependendo do seu ambiente:

- Java (obrigatório)



O Snap Creator Framework 4.3.3 suporta apenas OpenJDK e Oracle Java 1,8 Update 72 e posterior.

- Data ONTAP (obrigatório)
- Microsoft .NET Framework
- Sistema operativo:



Atualmente, apenas sistemas operacionais baseados nos EUA são suportados.

- Plataformas UNIX:



Snap Creator suporta apenas Bash Shell para todas as plataformas UNIX.

- AIX
- HP-UX
- Linux
- Solaris
- Microsoft Windows
- Navegadores da Web:
 - Internet Explorer
 - Firefox

Consulte a Matriz de interoperabilidade, que está online em "[mysupport.NetApp.com/matrix](https://mysupport.netapp.com/matrix)", para obter detalhes sobre o software suportado.

Requisitos de hardware

Os requisitos de hardware do Snap Creator são os seguintes:

- Requisitos do servidor Snap Creator:

Componente de hardware	Mínimo	Recomendado
Processador	1 núcleo	4 núcleos, 2 GHz ou mais rápido
Memória (para Snap Creator mais o sistema operativo)	2 GB DE RAM	4 GB DE RAM
Espaço em disco	5 GB	50 GB ou superior (com base no número de registos a armazenar)

- Requisitos do Snap Creator Agent:

Requer um mínimo de 256 MB de memória quando nenhum plug-in é implantado ou quando plug-ins pré-empacotados são usados.

Os plug-ins pré-embalados não devem precisar de quaisquer requisitos de memória adicionais. Outros plug-ins podem ter requisitos adicionais.

Baixando o software Snap Creator

Transfira o software Snap Creator a partir do site de suporte da NetApp. O Snap Creator está listado na seção "Download de software" em Snap Creator Framework.

1. Vá para a página Software no site de suporte da NetApp.

O Snap Creator está listado na seção **Downloads > Software** como **Snap Creator Framework**.

2. Selecione uma plataforma e clique em **Go**.
3. Selecione a versão do Snap Creator para transferir clicando em **View & Download**.
4. A partir das instruções de transferência de software, clique em **CONTINUAR**.
5. Leia e aceite o Contrato de Licença de Usuário final.
6. Selecione o sistema operacional e o nível de bits do pacote de software.

Informações relacionadas

"[Site de suporte da NetApp: Mysupport.NetApp.com](https://mysupport.netapp.com)"

Criando um usuário Snap Creator para Data ONTAP

Antes de instalar o Snap Creator, você deve criar um usuário do Snap Creator para o Data ONTAP. O processo que você segue para criar o usuário Snap Creator depende se

seus sistemas estão executando o Data ONTAP no modo 7 ou em cluster Data ONTAP.

Criando um usuário Snap Creator para Data ONTAP operando no modo 7D.

O Snap Creator usa as APIs do Data ONTAP para se comunicar com o sistema de storage. Para garantir que a conta de usuário tenha acesso somente ao Snap Creator, crie uma nova função, grupo e usuário em cada controlador de storage. A função é atribuída ao grupo e o grupo contém o usuário. Isso controla o acesso e limita o escopo da conta Snap Creator.

Você deve executar este procedimento uma vez para cada controlador de storage no qual o Snap Creator está instalado.

Para criar um usuário Snap Creator para Data ONTAP operando no modo 7 usando a CLI do Data ONTAP (SSH, conexão de console ou Telnet), execute as etapas a seguir.



Você não deve copiar e colar comandos diretamente deste documento; erros podem resultar, como caracteres transferidos incorretamente causados por quebras de linha e retornos difíceis. Copie e cole os comandos deste procedimento em um editor de texto, verifique os comandos e insira-os na CLI.

1. Crie uma função que defina os direitos necessários para o Snap Creator no sistema de storage executando o seguinte comando:

```
useradmin role add rolename -a login-\*,api-snapshot-\*,api-system-\*,
api-ems-\*,api-snapvault-\*,api-snapmirror-\*,api-volume-\*,
api-lun-\*,api-cg-\*,api-nfs-\*,api-file-\*,api-license-\*,
api-net-\*api-clone-\*, api-options-get, api-wafl-sync
```



O comando mostrado nesta etapa inclui todas as funções de API usadas pelo Snap Creator. No entanto, você pode restringir o acesso do usuário incluindo apenas as funções necessárias (por exemplo, se o SnapMirror não for usado, então api-SnapMirror-* não será necessário).

```
useradmin role add sc_role -a login-*,api-snapshot-*,api-system-*,api-
ems-*,api-snapvault-*,api-snapmirror-*,api-volume-*,
api-lun-*,api-cg-*,api-nfs-*,api-file-*,api-license-*, api-net-*, api-
clone-*, api-options-get, api-wafl-sync
```

2. Crie um novo grupo no sistema de armazenamento e atribua a função recém-criada ao grupo executando o seguinte comando:

```
useradmin group add groupname -r rolename
```

```
useradmin group add snap_creator_group -r snap_creator_role
```

3. Crie uma conta de usuário executando o seguinte comando:

```
useradmin user add username -g groupname
```

```
useradmin user add snap_creator_user -g snap_creator_group
```

4. Introduza a palavra-passe da conta.

Use essa conta restrita ao criar arquivos de configuração para o Snap Creator.

Criando um usuário Snap Creator para Clustered Data ONTAP

Para o Clustered Data ONTAP, você deve criar usuários para o Snap Creator. No entanto, o tipo de usuário que você cria depende da versão do Clustered Data ONTAP. Os dois tipos de usuários são um usuário de cluster e um usuário de máquina virtual de storage (SVM).

Crie os seguintes usuários, com as funções apropriadas, conforme definido no *Guia de administração da estrutura do Snap Creator*, para sua versão do Data ONTAP:

- Versões do Data ONTAP anteriores ao Clustered Data ONTAP 8.2: Crie um cluster e um usuário SVM.
- Clustered Data ONTAP 8.2 ou posterior: Crie um usuário SVM.

Para aumentar a segurança, você deve criar um usuário e uma função do Data ONTAP especificamente para o Snap Creator. Como alternativa, você pode usar outras contas de usuário, como admin ou vsadmin.

Para obter mais informações sobre como criar uma função Snap Creator usando a CLI, consulte referências relacionadas.

Ambos os tipos de usuário exigem acesso à biblioteca Data ONTAPI. Além disso, um LIF de gerenciamento também é necessário para o Clustered Data ONTAP, independentemente da versão.

Os dois utilizadores não são permutáveis. Por exemplo, o usuário do cluster não tem acesso às APIs necessárias para executar certas ações, como a criação de uma cópia Snapshot. Isso é verdade mesmo que você use a conta de administrador do cluster padrão. As contas SVM devem usar a função **vsadmin** ou uma função criada pelo cliente para que o Snap Creator funcione corretamente.

Você deve executar esse procedimento uma vez em cada SVM e cluster em que o Snap Creator seja usado.

Para facilitar o uso, as instruções a seguir referem-se às funções admin e vsadmin; no entanto, você pode substituir esses nomes de funções pelas funções criadas.



Você não deve copiar e colar comandos diretamente deste documento; erros (como caracteres transferidos incorretamente causados por quebras de linha e retornos difíceis) podem resultar. Copie e cole os comandos deste procedimento em um editor de texto, verifique os comandos e insira-os na CLI.

1. Crie o usuário SVM_username01 com a função apropriada (vsadmin ou a função criada para o usuário) na SVM_nameSVM e habilite o acesso à biblioteca ONTAPI digitando o seguinte comando e uma senha de usuário:

```
security login create -username svm_username01
-vserver svm_name -application ontapi
-authmethod password -role vsadmin

Please enter a password for user 'svm_username01':
Please enter it again:
```

2. *(apenas para versões anteriores ao Clustered Data ONTAP 8.2)* Crie um usuário de cluster digitando o seguinte comando e uma senha de usuário:

```
security login create -username svm_username02
-vserver svm_clustername -application ontapi
-authmethod password -role admin

Please enter a password for user 'svm_username02':
Please enter it again:
```

Informações relacionadas

[Comandos CLI para criar uma função para um usuário do Snap Creator no Clustered Data ONTAP](#)

Instalando o Java em hosts Snap Creator

O OpenJDK e o Oracle Java Runtime Environment (JRE) 1,8 Update 72 ou posterior devem ser instalados em qualquer host Snap Creator Server e Agent. Para evitar a vulnerabilidade TLS (Transport Layer Security), é melhor instalar qualquer versão posterior do JRE 1,8 Update 72 no host Snap Creator Server e Agent.

1. Baixe e instale o JRE em cada host do Snap Creator Server ou Snap Creator Agent.

Os níveis de bits (32 bits ou 64 bits) do Java e Snap Creator devem ser os mesmos.

Se necessário, faça o download do Java ["Downloads Java para todos os sistemas operacionais"](#) na página.

2. Depois de instalar o JRE, verifique a versão e o nível de bits do Java: `java -version`

```
C:\Documents and Settings\Administrator>java -version
java version "1.7.0_04-ea"
Java(TM) SE Runtime Environment (build 1.7.0_04-ea-b01)
Java HotSpot(TM) Client VM (build 23.0-b03, mixed mode, sharing)
```

A saída do comando exibe a versão instalada do Java. Se o nível de bits não for exibido (como no exemplo anterior), a instalação será de 32 bits.

Sincronização do tempo em hosts Snap Creator Server e Agent

Antes de instalar o Snap Creator, você deve garantir que o tempo no host Snap Creator Server esteja em sincronia com a hora no host Agent. Você pode fazer isso sincronizando a hora dos hosts com o mesmo servidor NTP (Network Time Protocol).

Para obter mais informações, consulte a seguinte documentação:

- Clustered Data ONTAP—*Clustered Data ONTAP Software Setup Guide* para sua versão do Data ONTAP; em particular, consulte as informações sobre como verificar a hora do sistema e sincronizar a hora do sistema no cluster.
- Data ONTAP operando em 7-modo—Knowledgebase artigo 1011954 como configurar a sincronização de tempo NTP em "[Como configurar a sincronização da hora NTP no Data ONTAP 7-Mode](#)".

Configurando configurações para o plug-in Domino

Você precisa configurar configurações específicas somente se você planeja usar o plug-in IBM Domino, que é incluído como parte da instalação do Snap Creator Agent.



É uma prática recomendada instalar o Snap Creator Server e o Snap Creator Agent em diferentes hosts.

Dependendo do seu sistema operacional, você deve configurar essas configurações antes de instalar o Snap Creator Agent para que o plug-in IBM Domino funcione corretamente.

- Para um ambiente Windows, você deve adicionar o caminho do Domino às variáveis de ambiente.
- Para um ambiente UNIX, você deve criar links simbólicos para vincular aos arquivos de objetos compartilhados do Domino.

Configurando configurações específicas do Windows: Adicionando caminho às variáveis de ambiente

Se você vai instalar o Snap Creator Agent no Windows, você deve adicionar o caminho para os arquivos binários do Domino às variáveis de ambiente do Windows.

1. Acesse as configurações avançadas do sistema operacional Windows (por exemplo, **meu computador > Propriedades > Avançado > variáveis de ambiente**) e adicione o caminho do Domino à variável Path.



Para obter detalhes sobre como modificar as variáveis do sistema, consulte a documentação do sistema operacional Windows.

Se você adicionar o caminho do Domino às variáveis de ambiente após a instalação do Snap Creator Agent, será necessário reiniciar o serviço Snap Creator Agent. Por exemplo, no host onde o Snap Creator Agent está instalado, abra um prompt de comando e digite os seguintes comandos:

```
sc stop SnapCreatorAgentService
sc start SnapCreatorAgentService
```

Configurando configurações específicas do UNIX: Criando links simbólicos

Se você vai instalar o Snap Creator Agent em um sistema operacional UNIX (AIX, Linux e Solaris), para que o plug-in IBM Domino funcione corretamente, três links simbólicos (links simbólicos) devem ser criados para vincular aos arquivos de objetos compartilhados do Domino.

Os procedimentos de instalação variam ligeiramente dependendo do sistema operacional. Consulte o procedimento adequado para o seu sistema operativo.



O Domino não suporta o sistema operativo HP-UX.

Criando links simbólicos para o plug-in Domino em hosts Linux e Solaris

Você precisa executar este procedimento se quiser criar links simbólicos para o plug-in Domino em hosts Linux e Solaris.

Você não deve copiar e colar comandos diretamente deste documento; erros (como caracteres transferidos incorretamente causados por quebras de linha e retornos difíceis) podem resultar. Copie e cole os comandos em um editor de texto, verifique os comandos e insira-os no console CLI.



Os caminhos fornecidos nas etapas a seguir referem-se aos sistemas de 32 bits; os sistemas de 64 bits devem criar links simples para /usr/lib64 em vez de /usr/lib.

1. Adicione links para /usr/lib para os seguintes arquivos:

- libxmlproc.so
- libndgts.so
- libnotes.so
- libgsk8iccs.so (apenas para o Domino 9,0 ou posterior) Um método típico de criação de um link simbólico é usar o comando ln:

```
ln -s /path/to/source_file /usr/lib/linked_file
```

onde:

- -s instrui o sistema operacional a fazer um link simbólico.
- /Path/to/source_file é o caminho para um dos arquivos de biblioteca do Domino, incluindo o nome do arquivo.
- linked_file é o nome do arquivo que está sendo vinculado.

```
ln -s /opt/ibm/domino/notes/latest/linux/libxmlproc.so
/usr/lib/libxmlproc.so
ln -s /opt/ibm/domino/notes/latest/linux/libndgts.so
/usr/lib/libndgts.so
ln -s /opt/ibm/domino/notes/latest/linux/libnotes.so
/usr/lib/libnotes.so
ln -s /opt/ibm/domino/notes/latest/linux/libgsk8iccs.so
/usr/lib/libgsk8iccs.so
```

2. Verifique o caminho para os arquivos listados na Etapa 1.

Criando links simbólicos para o plug-in Domino em hosts AIX

Você deve executar este procedimento para adicionar links simbólicos para o plug-in Domino em hosts AIX.

Você não deve copiar e colar comandos diretamente deste documento; erros (como caracteres transferidos incorretamente causados por quebras de linha e retornos difíceis) podem resultar. Copie e cole os comandos em um editor de texto, verifique os comandos e insira-os no console CLI.



Os caminhos fornecidos nas etapas a seguir referem-se aos sistemas de 32 bits; os sistemas de 64 bits devem criar links simples para /usr/lib64 em vez de /usr/lib.

1. Adicione links para /usr/lib para os seguintes arquivos:

- libxmlproc_r.a
- libndgts_r.a
- libnotes_r.a
- libgsk8iccs_r.a (apenas para Domino 9,0 ou posterior) Um método típico de criação de um link simbólico é usar o comando ln:

```
ln -s /path/to/source_file /usr/lib/linked_file
```

onde:

- -s instrui o sistema operacional a fazer um link simbólico.
- /Path/to/source_file é o caminho para um dos arquivos de biblioteca do Domino, incluindo o nome do arquivo.
- linked_file é o nome do arquivo que está sendo vinculado.

```
ln -s /opt/ibm/domino/notes/latest/ibmpow/libxmlproc_r.a
/usr/lib/libxmlproc_r.a
ln -s /opt/ibm/domino/notes/latest/ibmpow/libndgts_r.a
/usr/lib/libndgts_r.a
ln -s /opt/ibm/domino/notes/latest/ibmpow/libnotes_r.a
/usr/lib/libnotes_r.a
ln -s /opt/ibm/domino/notes/latest/linux/libgsk8iccs.so
/usr/lib/libgsk8iccs_r.a
```

2. Verifique o caminho para os arquivos listados na Etapa 1.

Os comandos neste exemplo usam o caminho padrão para AIX, mas as instalações podem variar.

Instalar o Snap Creator Server

Você pode instalar o Snap Creator Server em hosts Windows e UNIX.

Em uma instalação típica, o Snap Creator Server e o Snap Creator Agent são instalados em hosts separados. No entanto, em alguns casos, o servidor e o agente podem ser instalados ao mesmo tempo. Nesta configuração, apenas o servidor é configurado durante a instalação.

Instalar o Snap Creator Server em um host Windows

Você pode instalar o Snap Creator Server em um host do Windows usando o instalador do Windows.

- JRE 1,8 Atualização 72 ou posterior deve ser instalada.
- A pessoa que executa a instalação deve ter Privileges de nível de administrador para executar a instalação.
- A porta padrão para o Snap Creator Server deve ser 8443.

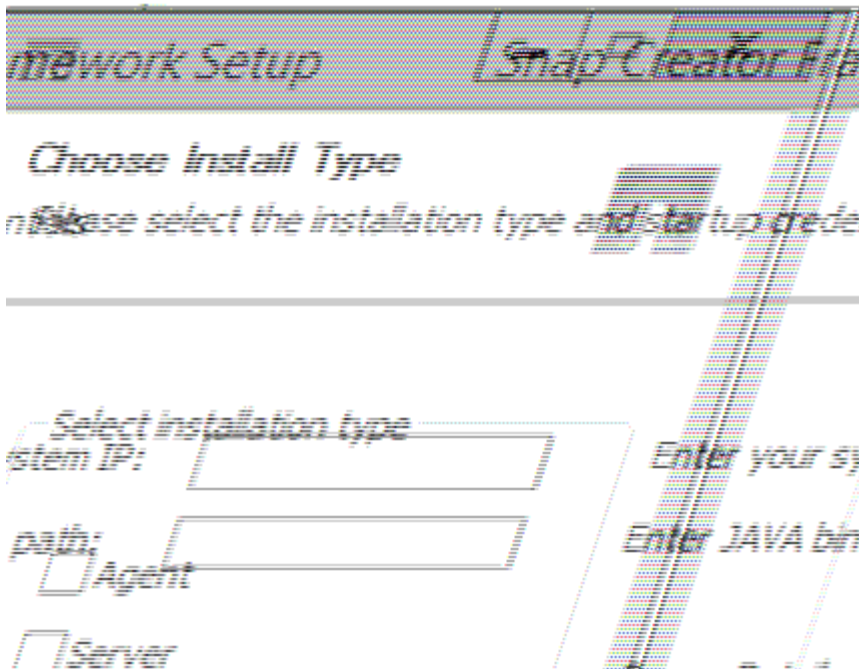
Você pode usar netstat ou uma ferramenta semelhante para verificar se a porta de rede que você deseja usar (desde que a porta suporte HTTPS) está disponível e ainda não está em uso (por exemplo, Windows: netstat -na | find "8443").

- Você já deve ter baixado o Snap Creator.

- a. Clique duas vezes no arquivo Snap_Creator_Frameworkrelease-Windowsversion.exe.

Para iniciar o instalador do Snap Creator, você usaria Snap_Creator_Framework4,1.0-Windows64.exe.

- b. Na página de boas-vindas, clique em **seguinte** para iniciar a instalação.
- c. Leia e aceite os termos do contrato de licença.
- d. Na página **escolha tipo de instalação**, altere as configurações para atender a vários tipos de instalação e clique em **Avançar**.



- **Selecione o tipo de instalação**

Selecione **servidor**. Tanto o Snap Creator Server quanto o Snap Creator Agent podem ser instalados ao mesmo tempo, se você quiser ambos no mesmo sistema.

- **Iniciar servidor como serviço**

Selecione esta opção para instalar automaticamente e iniciar o serviço snapcreatorserverservice imediatamente após o processo de instalação ser concluído. Se não estiver selecionado, o campo **Server port** (porta do servidor) está desativado.



Se você não selecionar essa opção, o serviço não será instalado e você precisará iniciar manualmente o Snap Creator Server executando um script em lote a partir de um prompt de comando.

- *** Insira o IP do sistema***

Selecione esta opção para fornecer o endereço IP do sistema no qual o Snap Creator Server ou o Snap Creator Agent está instalado. Essa opção é usada para gerar o certificado SSL durante a instalação do Snap Creator.

- **Digite o caminho do bin JAVA**

Selecione esta opção para fornecer o caminho bin Java para localizar o utilitário keytool. Keytool é usado para gerar um certificado SSL durante a instalação do Snap Creator.

- **Porta do servidor**

Aceite a porta padrão 8443 ou especifique o número da porta.

e. Configure a página **Profile Setup** e clique em **Next**.

As informações inseridas na página **Configuração do perfil** são usadas para configurar o perfil necessário para a GUI do Snap Creator.

▪ Número de série do controlador de armazenamento

Este parâmetro é opcional. Insira o número de série de um de seus controladores de storage. Quando essas informações são fornecidas, o número de série do controlador é incorporado ao arquivo de propriedades do Snap Creator e incluído nas saídas de suporte e log. Essas informações podem ser usadas para ajudar a solucionar quaisquer problemas que ocorram no futuro.

▪ Nome de utilizador

Insira o nome do administrador do Snap Creator Server.

▪ Senha e confirmação

Insira a senha do administrador do Snap Creator Server.

▪ Ativar monitor de trabalho

Se pretender ativar a monitorização de trabalhos, selecione a caixa de verificação **Ativar monitor de trabalhos**. O Monitor de tarefas é uma seção separada na GUI que monitora todas as tarefas executadas pelo Snap Creator e o status dessas tarefas.

▪ Tamanho do log de trabalho

Introduza o número de trabalhos a manter no histórico do registo de trabalhos. O padrão é 100; o tamanho deve estar entre 1 e 1000.



Embora o valor máximo aceito para o **tamanho do log de trabalho** seja 10.000, o tamanho máximo recomendado que você fornecer é 1000.

- Na página **escolha local de instalação**, digite o caminho de instalação do Snap Creator ou aceite o padrão (C: Arquivos de programas/NetApp) e clique em **Avançar**.
- Na página **escolha Iniciar pasta do Menu**, personalize a pasta na qual o Snap Creator deve aparecer no menu Iniciar do Windows ou aceite o padrão e clique em **Instalar**.
- Após a conclusão da instalação, clique em **Next**.

Durante a instalação do serviço Snap Creator Server, um prompt de comando é exibido se um serviço foi selecionado como parte das opções de instalação. Este processo tenta iniciar serviços existentes; portanto, é comum ver as mensagens de falha listadas como parte desta etapa.

- Clique em **Finish** para fechar o instalador do Windows.
- Valide a inicialização da GUI do Snap Creator Framework navegando até o host local na porta especificada (https://IP_address:gui_port).

Você deve se conectar usando HTTPS; caso contrário, a conexão não será automaticamente redirecionada para uma conexão HTTPS e a GUI não funcionará.

Informações relacionadas

[Instalando o Java em hosts Snap Creator](#)

[Baixando o software Snap Creator](#)

Iniciando o servidor a partir de um prompt de comando

Você pode iniciar manualmente o Snap Creator Server a partir de um prompt de comando executando um script em lote (scServer.bat).

Normalmente, você deve seguir este procedimento somente se você não tiver selecionado a opção **Iniciar servidor como serviço** durante a instalação.

Você também pode agendar o script em lote (scServer.bat) para ser executado na inicialização através do agendador de tarefas do Windows. Para obter detalhes sobre como usar o agendador de tarefas do Windows, consulte a documentação do sistema operacional Windows.

Como o script em lote (scServer.bat) executa o Snap Creator em primeiro plano, o Snap Creator Server continua a ser executado apenas enquanto o prompt de comando estiver aberto. Fechar o prompt de comando encerra o Snap Creator Server. Para ser executado em segundo plano, o serviço Snap Creator Server deve ser usado.

1. Abra um prompt de comando e digite os seguintes comandos:

```
cd \install_path\scServerrelease-version\bin\  
scServer.bat start
```

```
cd \Program Files\NetApp\Snap_Creator_Framework\scServer4.1.0\bin\  
scServer.bat start
```

Instalar o Snap Creator Server em sistemas baseados em UNIX

Para plataformas UNIX (AIX, HP-UX, Linux e Solaris), o processo de instalação do Snap Creator consiste em extrair o pacote de software Snap Creator (um arquivo .tar contendo o Snap Creator Server e o Snap Creator Agent), executar um script de configuração, iniciar o serviço e validar a porta.

JRE 1,8 Atualização 72 ou posterior deve ser instalada.

A pessoa que executa a instalação deve ter acesso suficiente e Privileges para executar a instalação.



Você deve ter Privileges de nível raiz para executar a configuração inicial.

A porta padrão para o Snap Creator Server é 8443. Você pode usar netstat ou uma ferramenta semelhante para verificar se a porta de rede que você deseja usar suporta HTTPS, está disponível e ainda não está em uso (por exemplo, em hosts UNIX você pode entrar `netstat -nap | grep 8443`).

Você já deve ter baixado o Snap Creator.

O recurso Serviços UNIX (servidor e agente) fornece um script de início para o Snap Creator Server e o Snap Creator Agent. Os scripts de início são escritos em um script de shell UNIX (Bourne shell) e são projetados

para serem executados em todos os ambientes UNIX que são suportados pelo Snap Creator.

1. Copie o arquivo Snap Creatortar.gz baixado para o local onde você deseja instalar o Snap Creator Server:

a. Criar um subdiretório: Mkdir snap_creator_directoryCrie um subdiretório:

```
mkdir snap_creator_directory
```

```
mkdir /SC_41
```

a. Copie o arquivo Snap Creatortar.gz para o diretório recém-criado:

```
cp NetApp_Snap_Creator_Frameworkrelease-os.tar.gz  
/snap_creator_directory
```

```
cp NetApp_Snap_Creator_Framework4.1.0-Linux32.tar.gz  
/SC_41
```

2. Mude para o diretório onde o arquivo .tar do Snap Creator Framework está localizado e extraia o arquivo:



Dependendo do ambiente UNIX, talvez seja necessário descompactar o arquivo antes de inserir o comando tar.

```
cd snap_creator_directory  
tar -xvf NetApp_Snap_Creator_Frameworkrelease-os.tar.gz
```

- Snap_Creator_Directory é o local onde o Snap Creator será instalado.
- A versão é a versão atual do pacote de software Snap Creator.
- o é o sistema operacional.

```
cd /sc_41  
tar -xvf NetApp_Snap_Creator_Framework4.1.0-Linux32.tar.gz
```

Isso extrai tanto o servidor quanto o software Agent. Normalmente, apenas o Snap Creator Server está configurado. Os agentes geralmente residem no banco de dados ou servidores de aplicativos a serem protegidos, como visto no exemplo a seguir:

E

```
NetApp_Snap_Creator_Framework4.1.0-Linux32.tar.gz    scServer4.1.0  
scAgent4.1.0
```

3. Execute a configuração inicial do Snap Creator:

```
cd scServer*
./snapcreator --setup
Welcome to the NetApp Snap Creator Framework release-version!
\#\#\# Installation options \#\#\#
01. NetApp Snap Creator Framework release-version Server
02. NetApp Snap Creator Framework release-version Remote CLI
Select install option (enter a number or "q" to quit):
```

Entre 01 para instalar o Snap Creator Server.

- A opção 01 executa a configuração inicial do Snap Creator Server configurando um usuário e senha do Snap Creator, designando a porta GUI onde o Snap Creator Server será executado e configurando outros parâmetros.
- A opção 02 configura o Snap Creator Server como um binário local e permite que você emita comandos da CLI do seu sistema local para um Snap Creator Server remoto.

4. Aceite o contrato de licença do utilizador final introduzindo y aqui:

```
END USER LICENSE AGREEMENT
...the EULA displays...

Do you accept the End User License Agreement (y|n): <Enter y>

Enter controller serial number (Recommended): <OPTIONAL: Enter serial
number for one of your storage controllers>
```

5. Introduza o número de série do controlador.

O número de série do controlador está incorporado no arquivo de propriedades do Snap Creator e incluído nas saídas de suporte e log. Você pode usar essas informações para ajudar a solucionar problemas que possam ocorrer mais tarde.

6. Insira a porta do servidor, o IP do sistema e o caminho do bin JAVA e, em seguida, continue com os prompts.

```
Enter Snap Creator server port [8443]: <Enter server port>

Enable job monitor (Y|N): <Enter Y>

Enter job monitor size, how many jobs to allow [100]: <Enter the number
of jobs from 1-1000>
```



Embora o valor máximo aceito para o **tamanho do monitor de trabalho** seja 10.000, o tamanho máximo recomendado que você fornecer é 1000.

```
Enter scServer Administrator Username: <Enter the Administrator
username>
Enter password for snap_creator_administrator: <Enter the password>
Confirm password for snap_creator_administrator: <Enter the password
again>

Enter JAVA Bin Path: /usr/java/default/bin
Enter Your System IP: 10.232.30.18
INFO: Updated NetApp Snap Creator Framework release-version
/install_path/scServerrelease-version/engine/etc/snapcreator.properties
INFO: Updated NetApp Snap Creator Framework release-version
/install_path/scServerrelease-version/bin/scServer

INFO: To start scServer please do the following:

/install_path/scServerrelease-version/bin/scServer start

INFO: To access NetApp Snap Creator Framework release-version GUI goto
https://hostname:gui_port
```

7. Inicie o Snap Creator Framework Server:

```
/install_path/scServerrelease-version/bin/scServer start
Checking Status of scServer:
Running
```

8. Valide a inicialização da GUI do Snap Creator Framework navegando até o host local na porta especificada (por exemplo, <https://10.12.123.123:8443>).

Você deve se conectar usando HTTPS; caso contrário, a GUI não funciona.

Se a comunicação passar por um firewall, abra a porta de rede.

Informações relacionadas

[Instalando o Java em hosts Snap Creator](#)

[Baixando o software Snap Creator](#)

Instalar o Snap Creator Agent

Você pode instalar o Snap Creator Agent em hosts Windows e UNIX.



Embora a instalação e execução de vários agentes em um único host seja permitida, a prática recomendada é usar um único agente por host.

Se você planeja usar o plug-in IBM Domino, o plug-in exige que o Snap Creator Agent seja instalado em um local diferente da pasta de dados do Domino.

Instalando o Snap Creator Agent no Windows

Você pode instalar o Snap Creator Agent em hosts do Windows usando o instalador do Windows.

- JRE 1,8 Atualização 72 ou posterior deve ser instalada.
- Você deve ter Privileges de nível de administrador.
- A porta padrão (9090) ou outra porta de rede deve estar disponível.
- O Snap Creator deve ser baixado.
 - a. Inicie o instalador do Snap Creator clicando duas vezes no ícone do ficheiro Snap_Creator_Frameworkrelease-Windowsversion.exe (por exemplo, Snap_Creator_Framework4,1.0-Windows64.exe).
 - b. Na página de boas-vindas, clique em **seguinte** para iniciar a instalação.
 - c. Revise e aceite os termos do contrato de licença.
 - d. Na página escolher tipo de instalação, configure as seguintes configurações para se adequar a vários tipos de instalação:

- **Selecione o tipo de instalação**

Selecione **Agente**.

- **Iniciar agente como serviço**

Selecione esta opção para instalar e iniciar o **snapcreatoragentservice** imediatamente após a conclusão do processo de instalação.

Se esta opção não estiver selecionada, o campo porta Agente será desativado.



Se você não selecionar essa opção, o serviço não será instalado e você deverá iniciar manualmente o Snap Creator Agent executando um script em lote a partir de um prompt de comando.

- *** Insira o IP do sistema***

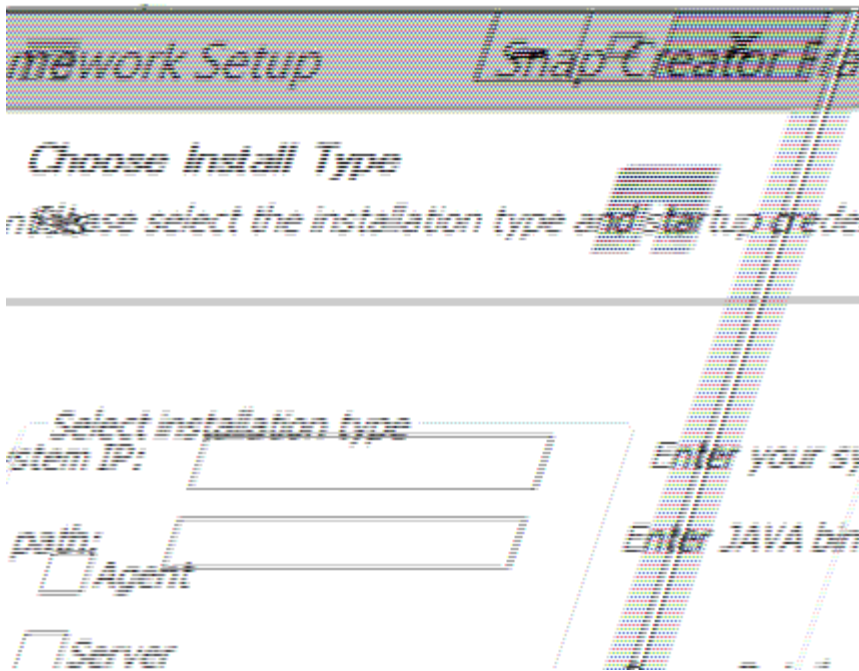
Selecione esta opção para fornecer o endereço IP do sistema no qual o Snap Creator Server ou o Snap Creator Agent está instalado. Essa opção é usada para gerar o certificado SSL durante o processo de instalação do Snap Creator.

- **Digite o caminho do bin JAVA**

Selecione esta opção para fornecer o caminho bin Java para localizar o utilitário keytool. O utilitário keytool é usado para gerar um certificado SSL durante o processo de instalação do Snap Creator.

- **Porta do agente**

Aceite a porta padrão (9090) ou especifique um número de porta.



e. Clique em **seguinte**.

f. Na página escolher local de instalação, insira um caminho de instalação do Snap Creator ou aceite o caminho padrão (C: Arquivos de programas/NetApp) e clique em **Avançar**.



Se você pretende usar o plug-in do IBM Domino, você deve selecionar um local diferente da pasta de dados do Domino.

g. Na página escolher pasta do menu Iniciar, personalize a pasta na qual o Snap Creator deve aparecer no menu Iniciar do Windows ou aceite a opção de pasta padrão e clique em **Instalar**.

h. Depois que a instalação terminar, clique em **Next**.

Durante a instalação do serviço Snap Creator Agent, um prompt de comando é exibido se um serviço foi selecionado como parte das opções de instalação. Esse processo tenta iniciar serviços existentes; portanto, é comum ver as mensagens de falha listadas como parte desta etapa, que você deve ignorar.

i. Clique em **Finish** para fechar o instalador do Windows.

Se você não selecionou a opção **Iniciar agente como serviço** durante o processo de instalação, você deve iniciar manualmente o Snap Creator Agent.

Informações relacionadas

[Instalando o Java em hosts Snap Creator](#)

[Baixando o software Snap Creator](#)

[Iniciando o Agente a partir de um prompt de comando](#)

Iniciando o Agente a partir de um prompt de comando

Você pode iniciar manualmente o Snap Creator Agent a partir de um prompt de comando executando um script em lote (scAgent.bat).

Normalmente, você deve seguir este procedimento somente se você não tiver selecionado a opção **Start Agent as Service** durante o processo de instalação.

Você também pode programar o script de lote (scAgent.bat) para ser executado na inicialização através do agendador de tarefas do Windows. Para obter detalhes sobre como usar o agendador de tarefas do Windows, consulte a documentação do sistema operacional Windows.

1. Abra um prompt de comando e digite os seguintes comandos:

```
cd \install_path\scAgentrelease-version\bin\  
scAgent.bat start
```

```
cd \Program Files\NetApp\Snap_Creator_Framework\scAgent4.1.0\bin\  
scAgent.bat start
```

Como o script em lote (scAgent.bat) executa o Snap Creator em primeiro plano, o Snap Creator Agent continua a ser executado apenas enquanto o prompt de comando estiver aberto. Fechar o prompt de comando irá sair do Snap Creator Agent. Para executar o Snap Creator em segundo plano, o serviço Snap Creator Agent deve ser usado.

Instalar o Snap Creator Agent em sistemas baseados em UNIX

O Snap Creator Agent é executado em qualquer plataforma de sistemas abertos (AIX, HP-UX, Linux e Solaris).

JRE 1,8 Atualização 72 ou posterior deve ser instalada. Para obter detalhes, consulte informações em links relacionados sobre a instalação do Java em servidores Snap Creator.

A pessoa que executa a instalação deve ter acesso suficiente e Privileges.

A porta padrão do Snap Creator Agent é 9090. Use netstat ou uma ferramenta semelhante para verificar se a porta de rede (9090 ou a porta que você deseja usar) está disponível e ainda não está em uso (por exemplo, digite: `netstat -nap | grep 9090`).

O Snap Creator já deve ser baixado. Para obter detalhes, consulte informações sobre como baixar o software Snap Creator.

O Linux é usado aqui como plataforma de exemplo.

1. Copie o arquivo Snap Creator tar.gz baixado para o local onde você deseja instalar o Snap Creator Agent.



Se você pretende usar o plug-in do IBM Domino, selecione um local diferente da pasta de dados do Domino.

- a. Para criar um subdiretório, digite o seguinte comando com o nome do diretório:

```
mkdir snap_creator_directory
```

```
mkdir /SC_41
```

b. Copie o arquivo Snap Creator tar.gz para o diretório recém-criado digitando o seguinte comando:

```
cp NetApp_Snap_Creator_Frameworkrelease-os.tar.gz  
/snap_creator_directory
```

```
cp NetApp_Snap_Creator_Framework4.1.0-Linux32.tar.gz  
/SC_41
```

2. Mude para o diretório para onde o arquivo .tar do Snap Creator Framework está localizado e extraia o arquivo inserindo os seguintes comandos:



Dependendo do ambiente UNIX, talvez seja necessário descompactar o arquivo antes de inserir o comando tar.

```
cd snap_creator_directory  
tar -xvf NetApp_Snap_Creator_Frameworkrelease-os.tar.gz
```

- Snap_Creator_Directory é o local onde o Snap Creator será instalado.
- A versão é a versão atual do pacote de software Snap Creator.
- o é o sistema operacional.

```
cd /sc_41  
tar -xvf NetApp_Snap_Creator_Framework4.1.0-Linux32.tar.gz
```

Isso extrai tanto o servidor quanto o software Agent. Normalmente, apenas o Snap Creator Server está configurado. Os agentes normalmente residem no banco de dados ou servidores de aplicativos para serem protegidos como visto no exemplo a seguir:

E

```
NetApp_Snap_Creator_Framework4.1.0-Linux32.tar.gz    scServer4.1.0  
scAgent4.1.0
```

3. Digite os seguintes comandos e responda às instruções mostradas no exemplo para configurar o Snap Creator Agent.

```

cd scAgent*
./snapcreator --setup
Welcome to the NetApp Snap Creator Framework release-version!
\#\#\# Installation options \#\#\#
01. NetApp Snap Creator Framework release-version Agent
Select install option (enter a number or "q" to quit): <Enter 01>

END USER LICENSE AGREEMENT
<...the EULA displays...>

Do you accept the End User License Agreement (y|n): <Enter y>

Enter Snap Creator server port [9090]: <Enter agent port>

INFO: Updated NetApp Snap Creator Framework release-version
/install_path/scAgentrelease-version/engine/etc/agent.properties

INFO: To start scAgent please do the following:

/install_path/scAgentrelease-version/bin/scAgent start

```

4. Inicie o Snap Creator Agent:

```
/install_path/scAgentrelease-version/bin/scAgent start
```



Para que o Snap Creator Agent seja executado automaticamente na inicialização, adicione o comando start a um script.

As etapas para criar um script diferem ligeiramente dependendo do sistema operacional usado e das preferências do administrador do sistema que gerencia o servidor. Geralmente, o comando start para o Snap Creator Agent pode ser adicionado a um arquivo começando com S9 (por exemplo, S99scAgent) que é colocado no subdiretório /path/to/rc2.d. O subdiretório rc2.d está comumente localizado em /etc/, mas isso pode depender do sistema operacional host e da configuração específica do servidor. Para obter mais informações, consulte a documentação do sistema operacional em uso.

É apresentada a seguinte mensagem:

```

Starting scAgent:
  Watchdog: Running
    Agent: Running

```

Informações relacionadas

[Instalando o Java em hosts Snap Creator](#)

Alterar a porta Snap Creator Agent após a instalação

Para alterar a porta na qual o Snap Creator Agent está ouvindo, você pode fazer uma alteração no arquivo `Snap Creatoragent.properties` e reiniciar o agente.

O procedimento para alterar a porta Snap Creator Agent é o mesmo para Windows e UNIX. O procedimento a seguir usa exemplos do ambiente UNIX.

1. Faça login no sistema no qual o Snap Creator Agent está sendo executado e alterne para o subdiretório etc dentro do diretório de instalação.

```
cd /install_path/scAgent4.3.0/etc
```

2. Abra o arquivo `agent.properties` usando um editor de texto.
3. Altere o valor do parâmetro `default_PORT` para a nova porta (por padrão, a porta é 9090).

Por exemplo, para usar a porta 9191, altere o parâmetro `DEFAULT_PORT` da seguinte forma:

```
DEFAULT_PORT=9191
```

4. Salve e feche o arquivo `agent.properties`.
5. Reinicie o Snap Creator Agent.

```
/install_path/scAgent4.3.0/bin/scAgent restart
```



Se o Snap Creator Agent estiver em execução quando quaisquer alterações forem feitas no arquivo `allowed_commands.config` ou no arquivo `agent.properties`, o agente deverá ser reiniciado.

Atualizando o Snap Creator

Você pode atualizar para a versão mais recente do Snap Creator a partir de várias versões suportadas.



Se você tiver alguma dúvida sobre se você pode atualizar de lançamentos publicados no site Comunidades, você pode enviar perguntas gerais para o Fórum de Comunidades NetApp. O Fórum das Comunidades NetApp está online em: https://communities.netapp.com/community/products_and_solutions/databases_and_enterprise_apps/snapcreator

Antes de atualizar para a versão mais recente do Snap Creator, verifique o tamanho do monitor de tarefa para a versão atualmente instalada do Snap Creator. Ao atualizar o Snap Creator, você deve definir o tamanho do monitor de tarefa igual ou superior à configuração anterior para evitar a perda de dados no banco de dados do monitor de tarefa.

Além disso, ao atualizar o Snap Creator, você deve garantir que a atualização ocorra em um host que use o mesmo ambiente de sistema operacional. Por exemplo, se você estiver atualizando em um ambiente Windows, certifique-se de que, ao copiar dados de backup, você também copie os dados de volta para um ambiente Windows e não para um sistema baseado em UNIX.



O Snap Creator não tem uma opção de downgrade (reverter). Durante um processo de atualização, você faz backup de vários arquivos. É importante manter os arquivos de backup até que você tenha certeza de que não precisa reverter para uma versão anterior do Snap Creator.

Informações relacionadas

[Verificação do tamanho do monitor de trabalho](#)

Verificação do tamanho do monitor de trabalho

Antes de atualizar para a versão mais recente do Snap Creator, você deve verificar o tamanho do monitor de tarefa para a versão atualmente instalada do Snap Creator.

Ao atualizar o Snap Creator, certifique-se de definir o tamanho do monitor de tarefa igual ou superior à configuração anterior para evitar a perda de dados no banco de dados do monitor de tarefa. O Snap Creator recupera trabalhos apenas até ao limite de tamanho do monitor de trabalhos atualizado.

Por exemplo, se o tamanho do monitor de tarefa for 500 no Snap Creator 4,0, certifique-se de definir o tamanho do monitor de tarefa para um número igual ou superior a 500 ao atualizar para o Snap Creator mais recente.

1. Verifique o tamanho do monitor de trabalhos executando uma das seguintes opções:
 - Abra os arquivos de propriedades do Snap Creator Server (/install_path/scServer4,1.x/Engine/etc/snapcreator.properties) e verifique a variável SNAPCREATOR_JOB_MONITOR_SIZE.
 - No menu principal da GUI Snap Creator, selecione **Management > Job Monitor** e, em seguida, clique em **Size**.

A caixa de diálogo tamanho do Monitor de trabalhos é exibida com o tamanho atual no campo superior.

Atualizando a partir de versões anteriores ao Snap Creator 3,6

Se você estiver atualizando de versões anteriores ao Snap Creator 3,6, primeiro atualize para o Snap Creator 3,6 uma versão de cada vez.

Por exemplo, para atualizar do Snap Creator 3,5.x, primeiro você deve atualizar de 3,5.x para 3,6. Depois de executar o Snap Creator 3,6, você pode concluir a atualização para a versão mais recente. Durante esse processo de atualização, você pode instalar o Snap Creator Agent ao mesmo tempo em que atualiza o Snap Creator Server.

Informações relacionadas

[Atualizando o Snap Creator Server 3,6.x no Windows](#)

Atualizando a partir do Snap Creator 3,6.x

Quando você atualiza a partir do Snap Creator 3,6.x, o esquema do banco de dados é atualizado e todas as senhas do arquivo de configuração são atualizadas para compatibilidade com o Snap Creator mais recente.

Atualizando o Snap Creator Server 3,6.x no Windows

Você pode atualizar diretamente do Snap Creator Server 3,6.x no Windows.

- Se você tiver quaisquer nomes de usuário Snap Create que contenham caracteres especiais, você deve ter renomeado esses usuários usando apenas caracteres alfabéticos (a-z, A-Z) antes de executar a atualização.
- Você interrompeu os serviços do Snap Creator (`snapcreatorserverservice` e `snapcreatoragentservice`) antes de fazer backup dos diretórios do Snap Creator para garantir que os dados de backup sejam concluídos.

Por exemplo, você pode usar o snap-in Serviços para interromper os serviços:

- a. Selecione **Iniciar > Executar** e digite `services.msc`.
- b. Localize e selecione o serviço Snap Creator; em seguida, pare o serviço. Alternativamente, você pode abrir um prompt de comando e inserir os seguintes comandos:

```
sc stop snapcreatorserverservice
sc stop snapcreatoragentservice
```

- Você fez o backup dos seguintes diretórios e de todos os subdiretórios e arquivos associados, dentro do diretório servidor 3,6.x (C: Arquivos de programas/NetApp/NetApp_Snap_Creator_Framework/scServer3,6.x):
 - Base de dados Snap Creator (..
 - Perfis e arquivos de configuração (.. Configurações)
 - Logs (.. Logs) **Observação:** não exclua as cópias de backup do Snap Creator 3,6.x que você criou.
- (Opcional) se o Agente Criador de Snap estiver instalado no mesmo host que o servidor Criador de Snap, você deve fazer o backup do arquivo Agent.conf (arquivos de programas/NetApp/NetApp_Snap_Creator_Framework/scServer3,6.x config/Agent.conf)

Os caminhos fornecidos nas etapas a seguir referem-se ao caminho de instalação padrão do Windows. Suas informações de caminho podem diferir se os padrões não forem usados.

Depois que o processo de atualização estiver concluído, considere os seguintes problemas:

- Se o banco de dados do Snap Creator que é atualizado contiver algumas tarefas marcadas como "em andamento", o estado permanecerá o mesmo mesmo depois que o processo de atualização estiver concluído.
- O administrador padrão no Snap Creator mais recente deve ser um administrador no Snap Creator 3,6.x. Se o usuário 3,6.x não for um administrador, a atualização atribuirá uma função de operador ao usuário 3,6.x.
 - a. Pare os serviços Snap Creator se você ainda não o fez.

Para obter informações sobre como parar os serviços, consulte os detalhes fornecidos anteriormente neste tópico.

- b. Desinstale o Snap Creator (para Windows) selecionando **Iniciar > programas > Snap Creator > Desinstalar o NetApp Snap Creator**.

Para obter detalhes, consulte informações sobre como desinstalar o Snap Creator no Windows.

- c. Instale o servidor Snap Creator mais recente.

Para obter detalhes, consulte as informações sobre como instalar o Snap Creator Server no Windows.

- d. Se você selecionou para iniciar o Snap Creator Server como um serviço quando instalou o Snap Creator Server mais recente, pare o serviço.

Para obter informações sobre como parar o serviço, consulte os detalhes fornecidos anteriormente neste tópico.

- e. Exclua a mais recente pasta de banco de dados do servidor Snap Creator (C: Arquivos de programas/NetApp/Snap_Creator_Framework/scServer4,1.x).
- f. Copie o diretório de banco de dados do Snap Creator 3,6.x com backup para o local mais recente (C: Arquivos de programas/NetApp/Snap_Creator_Framework/scServer4,1.x).
- g. Copie os perfis e o diretório de configuração do Snap Creator 3,6.x com backup para o local mais recente (C: Arquivos de programas/NetApp/scServer4,1.x configurações do mecanismo).
- h. Copie o diretório de logs do Snap Creator 3,6.x com backup para o local mais recente (C: Arquivos de programas/NetApp/Snap_Creator_Framework/scServer4,1.x).
- i. Abra um prompt de comando e altere o diretório para o subdiretório do motor no caminho de instalação do Snap Creator (C: Arquivos de programas/NetApp/Snap_Creator_Framework/scServer4,1.x).
- j. Atualize o Snap Creator inserindo o seguinte comando: `java -jar snapcreator.jar -upgrade`

Depois que o processo de atualização estiver concluído, inicie o serviço Snap Creator Server fazendo um dos seguintes procedimentos:

- Use o snap-in Serviços e inicie o serviço.
- Digite o seguinte comando a partir de um prompt de comando: `sc start snapcreatorserverservice`

Além disso, você deve validar a inicialização da GUI do Snap Creator Framework navegando até o host local na porta especificada (https://IP_address:gui_port).

Você deve se conectar usando HTTPS; caso contrário, a conexão não será automaticamente redirecionada para uma conexão HTTPS e a GUI não funcionará.

Informações relacionadas

[Instalar o Snap Creator Server](#)

[Desinstalar o Snap Creator no Windows](#)

Atualizando o Snap Creator Server 3,6.x em sistemas baseados em UNIX

Você pode atualizar diretamente do Snap Creator Server 3,6.x em sistemas baseados em UNIX.

- Se você tiver quaisquer nomes de usuário que contenham caracteres especiais no Snap Creator, você deve ter renomeado esses usuários usando apenas caracteres alfabéticos (a-z, A-Z) antes de executar a atualização.
- Você parou os processos do Snap Creator antes de fazer backup dos diretórios do Snap Creator para garantir que os dados de backup estejam completos.

Por exemplo, insira os seguintes comandos:

```
/install_path/scServer3.6.x/bin/scServer stop  
/install_path/scAgent3.6.x/bin/scAgent stop
```

- Você fez backup dos seguintes diretórios e de todos os subdiretórios e arquivos associados, dentro do diretório servidor Snap Creator 3,6.x (/install_path/scServer3,6.x):
 - Banco de dados Snap Creator (../gui/snapCreator)
 - Perfis e arquivos de configuração (../configs)
 - Logs (../logs) **Observação:** não exclua as cópias de backup do Snap Creator 3,6.x que você criou.

Os caminhos fornecidos nas etapas a seguir referem-se ao caminho de instalação padrão. O caminho nos comandos abaixo pode diferir do caminho de instalação.

Depois que o processo de atualização estiver concluído, considere os seguintes problemas:

- Se o banco de dados Snap Creator que é atualizado contiver algumas tarefas marcadas como "em andamento", o estado permanecerá o mesmo mesmo depois que o processo de atualização estiver concluído.
- O administrador padrão no Snap Creator mais recente deve ser um administrador no Snap Creator 3,6.x. Se o usuário 3,6.x não for um administrador, a atualização atribuirá uma função de operador ao usuário 3,6.x.
 - a. Pare os processos do Snap Creator se você ainda não o fez.

Para obter informações sobre como parar os processos, consulte os detalhes fornecidos anteriormente neste tópico.

- b. Instale o Snap Creator mais recente, mas não inicie o serviço Snap Creator Server.

Para obter detalhes, consulte informações sobre como instalar o Snap Creator Server no UNIX.

- c. Copie o diretório de banco de dados do Snap Creator 3,6.x com backup para o local mais recente do banco de dados (/install_path/scServer4,1.x/Engine/snapCreator).
- d. Copie os perfis e a pasta de configuração do Snap Creator 3,6.x com backup para o local mais recente (/install_path/scServer4,1.x/Engine/configs).
- e. Copie a pasta de logs do Snap Creator 3,6.x com backup para o local mais recente (/install_path/scServer4,1.x/Engine/logs).

- f. Mude os diretórios para o subdiretório do motor no caminho de instalação do Snap Creator (/install_path/scServer4,1.x/Engine).
- g. Atualize o Snap Creator inserindo o seguinte comando: `java -jar snapcreator.jar -upgrade`

Depois que o processo de atualização estiver concluído, inicie o serviço Snap Creator Server digitando o seguinte comando:

```
/Install_path/scServer4,1.x/bin/scServer start
```

Além disso, exclua o diretório de instalação do Snap Creator 3,6.x.



Não exclua as cópias de backup até ter certeza de que não precisa reverter para uma versão mais antiga.

Você também deve validar a inicialização da GUI do Snap Creator Framework navegando até o host local na porta especificada (https://IP_address:gui_port).

Você deve se conectar usando HTTPS; caso contrário, a conexão não será automaticamente redirecionada para uma conexão HTTPS e a GUI não funcionará.

Informações relacionadas

[Instalar o Snap Creator Server em sistemas baseados em UNIX](#)

Atualizando o Snap Creator Agent 3,6.x no Windows

Você pode atualizar diretamente do Snap Creator Agent 3,6.x no Windows.

- Você parou o serviço Snap Creator Agent (`snapcreatoragentservice`) antes de fazer backup dos diretórios Snap Creator Agent para garantir que os dados de backup estejam concluídos.

Por exemplo, você pode usar o snap-in Serviços para interromper o serviço:

- a. Selecione **Iniciar > Executar** e digite `services.msc`.
- b. Localize e selecione o serviço Snap Creator Agent e, em seguida, pare o serviço. Alternativamente, você pode abrir um prompt de comando e digitar o seguinte comando:

```
sc stop snapcreatoragentservice
```

- Você fez o backup dos seguintes diretórios e de todos os subdiretórios e arquivos associados, dentro do diretório do Agente Criador de Snap (C: Arquivos de programas/NetApp/NetApp_Snap_Creator_Framework/scAgent3,6.x):
 - arquivo `agent.conf` (..



Se você tiver o Snap Creator Server instalado no mesmo sistema, talvez você já tenha feito backup desse arquivo quando atualizou o Snap Creator Server 3,6.x.

- Diretório de logs, se ativado (.. Logs)
- Diretório de plug-ins (.. Plugins)

O Snap Creator Agent em versões anteriores a 4,1 usou um arquivo chamado Agent.conf para listar comandos fora do Snap Creator que podem ser executados no Snap Creator Agent. Em 4,1, o arquivo allowed_commands.config é usado.

Da mesma forma, o arquivo Agent.conf listou hosts com os quais o Snap Creator Agent foi autorizado a se comunicar. Por padrão, o Snap Creator Agent permitia comunicações com todos os servidores Snap Creator. No entanto, se você optar por usar esse recurso em versões anteriores do Snap Creator, o parâmetro AUTHORIZED_HOSTS no arquivo agent.properties agora substituirá esse recurso.



Se você não usou esses parâmetros, uma instalação simples do novo agente é tudo o que é necessário.

Os caminhos fornecidos nas etapas a seguir referem-se ao caminho de instalação padrão do Windows. As informações do caminho podem diferir do caminho de instalação se os padrões não forem usados.

1. Pare o serviço Snap Creator Agent se ainda não o tiver feito.

Para obter informações sobre como parar o serviço, consulte os detalhes fornecidos anteriormente neste tópico.

2. Desinstale o Snap Creator (para Windows) selecionando **Iniciar > programas > Snap Creator > Desinstalar o NetApp Snap Creator**.

Para obter detalhes, consulte as informações sobre como desinstalar o Snap Creator no Windows.

3. Instale o agente Snap Creator mais recente.

Para obter detalhes, consulte as informações sobre como instalar o Snap Creator Agent no Windows.

4. Abra a cópia de backup do arquivo Agent.conf em um editor de texto.

A seguir está um exemplo de Agent.conf:

```
host: scServer@Tampico
command: sdcli.exe
```

5. Abra o novo arquivo allowed_commands.config NetApp em um editor de texto e copie a linha de comando do Agent.conf para o arquivo allowed_commands.config; no entanto, devido à segurança aprimorada no último Snap Creator, certifique-se de que o comando esteja totalmente qualificado scAgent4,1.

No exemplo anterior, o arquivo allowed_commands.config deve conter o seguinte:

```
command: "C:\Program Files\NetApp\SnapDrive\sdcli.exe"
```



Devido ao espaço entre Program Files " ", as aspas devem ser incluídas para encapsular o comando. Se o comando não contiver espaços, as aspas não serão necessárias.

Você pode adicionar comandos conforme necessário, com cada comando em uma linha separada.

6. Salve e feche o arquivo.

7. Abra o arquivo `agent.properties` (C: Arquivos de programas/NetApp/Snap_Creator_Framework/scAgent4,1.x etc/agent.properties) em um editor de texto e altere a entrada padrão de `AUTHORIZED_HOSTS*` para refletir a configuração do host no arquivo `Agent.conf`.

No exemplo anterior, o parâmetro `AUTHORIZED_HOSTS` deve conter o seguinte:

```
AUTHORIZED_HOSTS=Tampico
```

Os hosts podem ser adicionados conforme necessário, usando vírgulas para separar nomes de host. Ambos os nomes de host e endereços IP são suportados:

```
AUTHORIZED_HOSTS=Tampico, 10.10.10.192, Fuji01
```

8. Salve e feche o arquivo.
9. Inicie o serviço Snap Creator Agent executando um dos seguintes procedimentos:
 - Use o snap-in Serviços e inicie o serviço.
 - A partir de um prompt de comando, digite o seguinte comando: `sc start snapcreatoragentservice`

Informações relacionadas

[Instalando o Snap Creator Agent no Windows](#)

[Desinstalar o Snap Creator no Windows](#)

Atualizando o Snap Creator Agent 3,6.x no UNIX

Você pode atualizar diretamente do Snap Creator Agent 3,6.x no UNIX.

- Você parou o Snap Creator Agent antes de fazer backup dos diretórios do Snap Creator Agent para garantir que os dados de backup estejam completos.

Por exemplo, digite o seguinte comando:

```
/install_path/scAgent3.6.x/bin/scAgent stop
```

- Você fez backup dos seguintes diretórios e de todos os subdiretórios e arquivos associados, dentro do diretório Snap Creator Agent (`/install_path/scAgent3,6.x`):
 - arquivo `agent.conf` (`../config/agent.conf`)
 - Diretório de logs, se ativado (`../logs`)
 - Diretório de plug-ins (`../plugins`)

O Snap Creator Agent em versões anteriores a 4,1 usou um arquivo chamado `Agent.conf` para listar comandos fora do Snap Creator que poderiam ser executados em um Snap Creator Agent. Em 4,1, o arquivo `allowed_commands.config` é usado.

Da mesma forma, o arquivo Agent.conf listou hosts com os quais o Snap Creator Agent foi autorizado a se comunicar. Por padrão, o Snap Creator Agent permitia comunicações com todos os servidores Snap Creator. No entanto, se você optar por usar esse recurso em versões anteriores do Snap Creator, o parâmetro AUTHORIZED_HOSTS no arquivo agent.properties agora substituirá esse recurso.



Se você não usou esses parâmetros, uma instalação simples do novo agente é tudo o que é necessário.

Os caminhos fornecidos nas etapas a seguir referem-se ao caminho de instalação padrão. Os caminhos nos comandos abaixo podem ser diferentes dos do caminho de instalação.

1. Pare o Snap Creator Agent se ainda não o fez.

Para obter informações, consulte os detalhes fornecidos anteriormente neste tópico.

2. Instale o agente Snap Creator mais recente, mas não inicie o Snap Creator Agent.

Para obter detalhes, consulte as informações sobre como instalar o Snap Creator Agent no UNIX.

3. Abra a cópia de backup do arquivo Agent.conf em um editor de texto.

O seguinte é um exemplo de Agent.conf:

```
host: scServer@Lyon
command: rc_domino
```

4. Abra o novo arquivo allowed_Commands.config (/install_path/scAgent4,1.x/etc/allowed_Commands.config) em um editor de texto e copie a linha de comando do Agent.conf para o arquivo allowed_Commands.config; no entanto, devido à segurança aprimorada no último Snap Creator, certifique-se de que o comando está totalmente qualificado.

No exemplo anterior, o arquivo allowed_commands.config deve conter o seguinte:

```
command: /etc/init.d/rc_domino
```



Se o comando contiver espaços, você deverá encapsular o comando dentro de aspas.

Você pode adicionar comandos conforme necessário, com cada comando em uma linha separada.

Salve e feche o arquivo depois de fazer alterações.

5. Abra o arquivo agent.properties (/install_path/scAgent4,1.x/etc/agent.properties) em um editor de texto e altere a entrada padrão de AUTHORIZED_HOSTS* para refletir a configuração do host no arquivo Agent.conf, em seguida, salve e feche o arquivo.

No exemplo anterior, o parâmetro AUTHORIZED_HOSTS deve conter o seguinte:

```
AUTHORIZED_HOSTS=Lyon
```

Os hosts podem ser adicionados conforme necessário, usando vírgulas para separar nomes de host. Ambos os nomes de host e endereços IP são suportados:

```
AUTHORIZED_HOSTS=Lyon, 10.10.10.192, Fuji01
```

6. Inicie o Snap Creator Agent inserindo o seguinte comando:

```
/install_path/scAgent4.1.x/bin/scAgent start
```

Informações relacionadas

[Instalar o Snap Creator Agent em sistemas baseados em UNIX](#)

Atualizando a partir do Snap Creator 4,0.x

Quando você atualiza a partir do Snap Creator 4,0.x, o esquema do banco de dados é atualizado.

Atualizando o Snap Creator Server 4,0.x no Windows

Você pode atualizar diretamente do Snap Creator Server 4,0.x no Windows.

- Se você tiver quaisquer nomes de usuário que contenham caracteres especiais no Snap Creator, você deve ter renomeado esses usuários usando apenas caracteres alfabéticos (a a z e A a Z).
- Você deve ter interrompido os serviços do Snap Creator (snapcreatorserverservice`e` snapcreatoragentservice) antes de fazer backup dos diretórios do Snap Creator para garantir que os dados de backup estejam completos.

Por exemplo, você pode usar o snap-in Serviços para interromper os serviços:

- a. Selecione **Iniciar > Executar** e digite `services.msc`.
- b. Localize e selecione o serviço Snap Creator; em seguida, pare o serviço. Alternativamente, você pode abrir um prompt de comando e inserir os seguintes comandos:

```
sc stop snapcreatorserverservice  
sc stop snapcreatoragentservice
```

- Você deve ter feito o backup dos seguintes diretórios e de todos os subdiretórios e arquivos associados, deve ter sido feito o backup no subdiretório do mecanismo do servidor Snap Creator 4,0.x (C: Arquivos de programas/NetApp/Snap_Creator_Framework/scServer4,0.x):
 - Base de dados Snap Creator (..
 - Propriedades do Snap Creator Server (..)
 - Perfis e configuração (.. Configurações)
 - Logs (.. Logs) **Observação:** você não deve ter excluído as cópias de backup do Snap Creator 4,0.x que você criou.

- (Opcional) se o Agente Criador de Snap estiver instalado no mesmo host que o servidor Criador de Snap, você já deve ter feito o backup do arquivo Agent.conf (arquivos de programas/NetApp/Snap_Creator_Framework/scAgent4,0.x/config/Agent.conf).

Os caminhos fornecidos nas etapas a seguir referem-se ao caminho de instalação padrão do Windows. As informações do caminho podem diferir do caminho de instalação se os padrões não forem usados.

Depois que o processo de atualização estiver concluído, considere os seguintes problemas:

- Se o banco de dados Snap Creator que é atualizado contiver algumas tarefas marcadas como "em andamento", o estado permanecerá o mesmo mesmo depois que o processo de atualização estiver concluído.
- O administrador padrão no Snap Creator mais recente deve ser um administrador no Snap Creator 4,0.x. Se o usuário 4,0.x não for um administrador, a atualização atribuirá uma função de operador ao usuário 4,0.x.

- a. Pare os serviços Snap Creator se você ainda não o fez.

Para obter informações sobre como parar os serviços, consulte os detalhes fornecidos anteriormente neste tópico.

- b. Desinstale o Snap Creator (para Windows) selecionando **Iniciar > programas > Snap Creator > Desinstalar o NetApp Snap Creator**.

Para obter detalhes, consulte as informações sobre como desinstalar o Snap Creator no Windows.

- c. Instale o servidor Snap Creator mais recente.

Para obter detalhes, consulte as informações sobre como instalar o Snap Creator Server no Windows.

- d. Se você selecionou para iniciar o Snap Creator Server como um serviço quando instalou o Snap Creator Server mais recente, pare o serviço.

Para obter informações sobre como parar o serviço, consulte os detalhes fornecidos anteriormente neste tópico.

- e. Exclua a mais recente pasta de banco de dados do servidor Snap Creator (C: Arquivos de programas/NetApp/Snap_Creator_Framework/scServer4,1.x).
- f. Copie o diretório de banco de dados do Snap Creator 4,0.x com backup para o local mais recente (C: Arquivos de programas/NetApp/Snap_Creator_Framework/scServer4,1.x).
- g. Copie os perfis e o diretório de configuração do Snap Creator 4,0.x com backup para o local mais recente (C: Arquivos de programas/NetApp/scServer4,1.x configurações do mecanismo).
- h. Copie o diretório de logs do Snap Creator 4,0.x com backup para o local mais recente (C: Arquivos de programas/NetApp/Snap_Creator_Framework/scServer4,1.x).
- i. Abra um prompt de comando e altere o diretório para o subdiretório do motor no caminho de instalação do Snap Creator (C: Arquivos de programas/NetApp/Snap_Creator_Framework/scServer4,1.x).
- j. Atualize o Snap Creator inserindo o seguinte comando: `java -jar snapcreator.jar -upgrade`

Depois que o processo de atualização estiver concluído, inicie o serviço Snap Creator Server fazendo um dos seguintes procedimentos:

- Use o snap-in Serviços e inicie o serviço.

- A partir de um prompt de comando, digite o seguinte comando: `sc start snapcreatorserverservice`

Além disso, você deve validar a inicialização da GUI do Snap Creator Framework navegando até o host local na porta especificada (https://IP_address:gui_port).

Você deve se conectar usando HTTPS; caso contrário, a conexão não será automaticamente redirecionada para uma conexão HTTPS e a GUI não funcionará.

Informações relacionadas

[Instalar o Snap Creator Server](#)

[Desinstalar o Snap Creator no Windows](#)

Atualizando o Snap Creator Server 4,0.x em sistemas baseados em UNIX

Você pode atualizar diretamente do Snap Creator Server 4,0.x em sistemas baseados em UNIX.

- Se você tiver nomes de usuário que contenham caracteres especiais no Snap Creator, você deve ter renomeado esses usuários usando apenas caracteres alfabéticos (a a z ou A a Z).
- Você parou os processos do Snap Creator antes de fazer backup dos diretórios do Snap Creator para garantir que os dados de backup estejam completos.

Por exemplo, insira os seguintes comandos:

```
/install_path/scServer4.0.x/bin/scServer stop  
/install_path/scAgent4.0.x/bin/scAgent stop
```

- Você fez backup dos seguintes diretórios e de todos os subdiretórios e arquivos associados, dentro do subdiretório do mecanismo Snap Creator 4,0.x Server (`/install_path/scServer4.0.x/Engine`):
 - Banco de dados Snap Creator (`../snapcreator`)
 - Propriedades snap Creator Server (`../etc`)
 - Perfis e configuração (`../configs`)
 - Logs (`../logs`) **Observação:** você não deve ter excluído as cópias de backup do Snap Creator 4,0.x que você criou.

Os caminhos fornecidos nas etapas a seguir referem-se ao caminho de instalação padrão. Os caminhos nos comandos abaixo podem diferir do caminho de instalação.

Depois que o processo de atualização estiver concluído, você deve considerar os seguintes problemas:

- Se o banco de dados do Snap Creator que é atualizado contiver algumas tarefas marcadas como "em andamento", o estado permanecerá o mesmo mesmo depois que o processo de atualização estiver concluído.
- O administrador padrão no Snap Creator mais recente deve ser um administrador no Snap Creator 4,0.x. Se o usuário 4,0.x não for um administrador, a atualização atribuirá uma função de operador ao usuário 4,0.x.

- a. Pare os processos do Snap Creator se você ainda não o fez.

Para obter informações sobre como parar os processos, consulte os detalhes fornecidos anteriormente neste tópico.

- b. Instale o Snap Creator mais recente, mas não inicie o serviço Snap Creator Server.

Para obter detalhes, consulte informações sobre como instalar o Snap Creator Server no UNIX.

- c. Copie o diretório de banco de dados do Snap Creator 4,0.x com backup para o local mais recente (/install_path/scServer4,1.x/Engine/snapCreator).
- d. Copie os perfis 4,0.x e o diretório de configuração do backup para o local mais recente (/install_path/scServer4,1.x/Engine/configs).
- e. Copie o diretório de logs 4,0.x com backup para o local mais recente (/install_path/scServer4,1.x/Engine/logs).
- f. Mude os diretórios para o subdiretório do motor no caminho de instalação do Snap Creator (/install_path/scServer4,1.x/Engine).
- g. Atualize o Snap Creator inserindo o seguinte comando: `java -jar snapcreator.jar -upgrade`

Depois que o processo de atualização estiver concluído, inicie o serviço Snap Creator Server digitando o seguinte comando:

```
/Install_path/scServer4,1.x/bin/scServer start
```

Além disso, exclua o diretório de instalação do Snap Creator 4,0.



Não exclua as cópias de backup até ter certeza de que não precisa reverter para uma versão mais antiga.

Você também deve validar a inicialização da GUI do Snap Creator Framework navegando até o host local na porta especificada (https://IP_address:gui_port).

Você deve se conectar usando HTTPS; caso contrário, a conexão não será automaticamente redirecionada para uma conexão HTTPS e a GUI não funcionará.

Informações relacionadas

[Instalar o Snap Creator Server em sistemas baseados em UNIX](#)

Atualizando o Snap Creator Agent 4,0.x no Windows

Você pode atualizar diretamente do Snap Creator Agent 4,0.x no Windows.

- Você parou o serviço Snap Creator Agent (`snapcreatoragentservice`) antes de fazer backup dos diretórios Snap Creator Agent para garantir que os dados de backup estejam concluídos.

Por exemplo, você pode usar o snap-in Serviços para interromper o serviço:

- a. Selecione **Iniciar > Executar** e digite `services.msc`.
- b. Localize e selecione o serviço Snap Creator Agent e, em seguida, pare o serviço. Alternativamente, você pode abrir um prompt de comando e digitar o seguinte comando:

```
sc stop snapcreatoragentservice
```

- Você fez o backup dos seguintes diretórios e de todos os subdiretórios e arquivos associados, dentro do diretório do Agente Criador de Snap (C: Arquivos de programas/NetApp/NetApp_Snap_Creator_Framework/scAgent4,0.x):

- arquivo agent.conf (..



Se você tiver o Snap Creator Server instalado no mesmo sistema, talvez você já tenha feito backup desse arquivo quando atualizou o Snap Creator Server 4,0.x.

- Diretório de logs, se ativado (.. Logs)
- Diretório de plug-ins (.. Plugins)

O Snap Creator Agent em versões anteriores a 4,1 usou um arquivo chamado Agent.conf para listar comandos fora do Snap Creator que podem ser executados no Snap Creator Agent. Em 4,1, o arquivo allowed_commands.config é usado.

Da mesma forma, o arquivo Agent.conf listou hosts com os quais o Snap Creator Agent foi autorizado a se comunicar. Por padrão, o Snap Creator Agent permitia comunicações com todos os servidores Snap Creator. No entanto, se você optar por usar esse recurso em versões anteriores do Snap Creator, o parâmetro AUTHORIZED_HOSTS no arquivo agent.properties agora substituirá esse recurso.



Se você não usou esses parâmetros, uma instalação simples do novo agente é tudo o que é necessário.

Os caminhos fornecidos nas etapas a seguir referem-se ao caminho de instalação padrão do Windows. As informações do caminho podem diferir do caminho de instalação se os padrões não forem usados.

1. Pare o serviço Snap Creator Agent se ainda não o tiver feito.

Para obter informações sobre como parar o serviço, consulte os detalhes fornecidos anteriormente neste tópico.

2. Desinstale o Snap Creator (para Windows) selecionando **Iniciar > programas > Snap Creator > Desinstalar o NetApp Snap Creator**.

Para obter detalhes, consulte informações sobre como desinstalar o Snap Creator no Windows.

3. Instale o agente Snap Creator mais recente.

Para obter detalhes, consulte as informações sobre como instalar o Snap Creator Agent no Windows.

4. Abra a cópia de backup do arquivo Agent.conf em um editor de texto.

A seguir está um exemplo de Agent.conf:

```
host: scServer@Tampico
command: sdcli.exe
```

5. Abra o novo arquivo `allowed_commands.config` NetApp em um editor de texto e copie a linha de comando do `Agent.conf` para o arquivo `allowed_commands.config`; no entanto, devido à segurança aprimorada no último Snap Creator, certifique-se de que o comando esteja totalmente qualificado `scAgent4,1`.

No exemplo anterior, o arquivo `allowed_commands.config` deve conter o seguinte:

```
command: "C:\Program Files\NetApp\SnapDrive\sdcli.exe"
```



Devido ao espaço entre `Program Files` " ", as aspas devem ser incluídas para encapsular o comando. Se o comando não contiver espaços, as aspas não serão necessárias.

Você pode adicionar comandos conforme necessário, com cada comando em uma linha separada.

6. Salve e feche o arquivo.
7. Abra o arquivo `agent.properties` (C: Arquivos de programas/NetApp/Snap_Creator_Framework/scAgent4,1.x etc/agent.properties) em um editor de texto e altere a entrada padrão de `AUTHORIZED_HOSTS*` para refletir a configuração do host no arquivo `Agent.conf`.

No exemplo anterior, o parâmetro `AUTHORIZED_HOSTS` deve conter o seguinte:

```
AUTHORIZED_HOSTS=Tampico
```

Os hosts podem ser adicionados conforme necessário, usando vírgulas para separar nomes de host. Ambos os nomes de host e endereços IP são suportados:

```
AUTHORIZED_HOSTS=Tampico, 10.10.10.192, Fuji01
```

8. Salve e feche o arquivo.
9. Inicie o serviço Snap Creator Agent executando um dos seguintes procedimentos:
 - Use o snap-in Serviços e inicie o serviço.
 - A partir de um prompt de comando, digite o seguinte comando `sc start snapcreatoragentservice`: **Nota:** quaisquer alterações nos arquivos `allowed_Commands.config` ou `agent.properties` requerem reinicialização do Snap Creator Agent se ele estiver sendo executado quando as alterações forem feitas.

Informações relacionadas

[Instalando o Snap Creator Agent no Windows](#)

[Desinstalar o Snap Creator no Windows](#)

Atualizando o Snap Creator Agent 4,0.x no UNIX

Você pode atualizar diretamente do Snap Creator Agent 4,0.x no UNIX.

- Você parou o Snap Creator Agent antes de fazer backup dos diretórios do Snap Creator Agent para garantir que os dados de backup estejam completos.

Por exemplo, digite o seguinte comando:

```
/install_path/scAgent4.0.x/bin/scAgent stop
```

- Você fez backup dos seguintes diretórios e de todos os subdiretórios e arquivos associados, dentro do diretório Snap Creator Agent (/install_path/scAgent4,0.x):
 - arquivo agent.conf (../config/agent.conf)
 - Diretório de logs, se ativado (../logs)
 - Diretório de plug-ins (../plugins)

O Snap Creator Agent em versões anteriores a 4,1 usou um arquivo chamado Agent.conf para listar comandos fora do Snap Creator que podem ser executados no Snap Creator Agent. Em 4,1, o arquivo allowed_commands.config é usado.

Da mesma forma, o arquivo Agent.conf listou hosts com os quais o Snap Creator Agent foi autorizado a se comunicar. Por padrão, o Snap Creator Agent permitia comunicações com todos os servidores Snap Creator. No entanto, se você optar por usar esse recurso em versões anteriores do Snap Creator, o parâmetro AUTHORIZED_HOSTS no arquivo agent.properties substituirá esse recurso.



Se você não usou esses parâmetros, uma instalação simples do novo agente é tudo o que é necessário.

Os caminhos fornecidos nas etapas a seguir referem-se ao caminho de instalação padrão. Os caminhos nos comandos abaixo podem diferir do caminho de instalação.

1. Pare o Snap Creator Agent se ainda não o fez.

Para obter informações, consulte os detalhes fornecidos anteriormente neste tópico.

2. Instale o agente Snap Creator mais recente, mas não inicie o Snap Creator Agent.

Para obter detalhes, consulte as informações sobre como instalar o Snap Creator Agent no UNIX.

3. Abra a cópia de backup do arquivo Agent.conf em um editor de texto.

O seguinte é um exemplo do arquivo Agent.conf:

```
host: scServer@Lyon
command: rc_domino
```

4. Abra o novo arquivo allowed_Commands.config (/install_path/scAgent4,1.x/etc/allowed_Commands.config) em um editor de texto e copie a linha de comando do Agent.conf para o arquivo allowed_Commands.config; no entanto, devido à segurança aprimorada no último Snap Creator, certifique-se de que o comando está totalmente qualificado.

No exemplo anterior, o arquivo allowed_commands.config deve conter o seguinte:

```
command: /etc/init.d/rc_domino
```



Se o comando contiver espaços, você deverá encapsular o comando dentro de aspas.

Você pode adicionar comandos conforme necessário, com cada comando em uma linha separada.

Salve e feche o arquivo depois de fazer alterações.

- Abra o arquivo `agent.properties` (`/install_path/scAgent4.1.x/etc/agent.properties`) em um editor de texto e altere a entrada padrão de `AUTHORIZED_HOSTS*` para refletir a configuração do host no arquivo `Agent.conf`.

No exemplo anterior, o parâmetro `AUTHORIZED_HOSTS` deve conter o seguinte:

```
AUTHORIZED_HOSTS=Lyon
```

Os hosts podem ser adicionados conforme necessário, usando vírgulas para separar nomes de host. Ambos os nomes de host e endereços IP são suportados:

```
AUTHORIZED_HOSTS=Lyon, 10.10.10.192, Fuji01
```

Salve e feche o arquivo depois de fazer alterações.

- Inicie o Snap Creator Agent inserindo o seguinte comando:

```
/install_path/scAgent4.1.x/bin/scAgent start
```



Quaisquer alterações nos arquivos `allowed_commands.config` ou `agent.properties` requerem a reinicialização do Snap Creator Agent se ele estiver sendo executado quando as alterações forem feitas.

Informações relacionadas

[Instalar o Snap Creator Agent em sistemas baseados em UNIX](#)

Atualizando a partir do Snap Creator 4,1.x

Você pode atualizar a partir do Snap Creator 4,1.x, incluindo todos os níveis de patch atualmente disponíveis.

Atualizando o Snap Creator Server 4,1.x no Windows

Você pode atualizar a partir do Snap Creator Server 4,1.x no Windows.

- Você deve ter interrompido os serviços do Snap Creator (`snapcreatorserverservice`e`

`snapcreatoragentservice) antes de fazer backup dos diretórios do Snap Creator para garantir que os dados de backup estejam completos.

Por exemplo, você pode usar o snap-in Serviços para interromper os serviços:

- a. Selecione **Iniciar > Executar** e digite `services.msc`.
- b. Localize e selecione o serviço Snap Creator e, em seguida, pare o serviço. Alternativamente, você pode abrir um prompt de comando e inserir os seguintes comandos:

```
sc stop snapcreatorserverservice  
sc stop snapcreatoragentservice
```

- Você deve ter feito backup dos seguintes diretórios e de todos os subdiretórios e arquivos associados, dentro do subdiretório do mecanismo do servidor Snap Creator 4,1.x (C: Arquivos de programas/NetApp/Snap_Creator_Framework/scServer4,1.x):
 - Base de dados Snap Creator (..
 - Propriedades do Snap Creator Server (..)
 - Arquivos de configuração (... Configurações)
 - Registos (.. Registos)
 - Repositório de plug-in, se ativado (..
- (Opcional) se o Agente Criador de Snap estiver instalado no mesmo host que o servidor Criador de Snap, você deverá fazer o backup dos seguintes diretórios e de todos os subdiretórios e arquivos associados dentro do diretório Agente Criador de Snap (C: Arquivos de Programa/NetApp/Snap_Creator_Framework/scAgent4,1.x):
 - Propriedades snap Creator Agent (...etc), que contém os arquivos `allowed_commands.config` e `agent.properties`
 - Registos (.. Registos)
 - Plug-ins (.. Plugins)
- Se o Snap Creator foi iniciado manualmente a partir de um prompt de comando, você deve fechar o prompt de comando e pará-lo.



Se o Snap Creator foi iniciado a partir de um serviço, o desinstalador para o serviço como parte do processo de desinstalação.

Os caminhos fornecidos nas etapas a seguir referem-se ao caminho de instalação padrão do Windows. As informações do caminho podem diferir do caminho de instalação se os padrões não forem usados.

Depois que o processo de atualização estiver concluído, considere os seguintes problemas:

- Se o banco de dados Snap Creator que é atualizado contiver algumas tarefas marcadas como "em andamento", o estado permanecerá o mesmo mesmo depois que o processo de atualização estiver concluído.
- O administrador padrão do Snap Creator mais recente deve ser um administrador no Snap Creator 4,1.

Se o usuário 4,1.x não for um administrador, a atualização atribuirá uma função de operador ao usuário 4,1.x.

- a. Pare os serviços Snap Creator se você ainda não o fez.

Para obter informações sobre como parar os serviços, consulte os detalhes fornecidos anteriormente neste tópico.

- b. Desinstale o Snap Creator (para Windows) selecionando **Iniciar > programas > Snap Creator > Desinstalar o NetApp Snap Creator**.

Para obter detalhes, consulte as informações sobre como desinstalar o Snap Creator no Windows.

- c. Instale o servidor Snap Creator mais recente.

Para obter detalhes, consulte as informações sobre como instalar o Snap Creator Server no Windows.

- d. Se você optar por iniciar o Snap Creator Server como um serviço quando você instalou o Snap Creator Server mais recente, pare o serviço.

Para obter informações sobre como parar o serviço, consulte os detalhes fornecidos anteriormente neste tópico.

- e. Exclua a mais recente pasta de banco de dados do servidor Snap Creator em C: Arquivos de programas/NetApp/Snap_Creator_Framework/scServer4,1.x).

- f. Copie o diretório de banco de dados do Snap Creator 4,1 com backup para o local mais recente em C: Arquivos de programas/NetApp/Snap_Creator_Framework/scServer4,1.x).

- g. Copie o diretório de configuração do Snap Creator 4,1 com backup para o local mais recente em C: Arquivos de programas/NetApp/Snap_Creator_Framework/scServer4,1.x).

- h. Copie o diretório de logs do Snap Creator 4,1 para o local mais recente em C: Arquivos de programas/NetApp/Snap_Creator_Framework/scServer4,1.x).

- i. Abra um prompt de comando e altere o diretório para o subdiretório do motor no caminho de instalação do Snap Creator em C: Arquivos de programas/NetApp/Snap_Creator_Framework/scServer4,1.x).

- j. Atualize o Snap Creator inserindo o seguinte comando: `java -jar snapcreator.jar -upgrade`

Depois que o processo de atualização estiver concluído, inicie o serviço Snap Creator Server fazendo um dos seguintes procedimentos:

- Use o snap-in Serviços e inicie o serviço.
- A partir de um prompt de comando, digite o seguinte comando:

```
sc start snapcreatorserverservice
```

Além disso, você deve validar a inicialização da GUI do Snap Creator Framework navegando até o host local na porta especificada (https://IP_address:gui_port).

Você deve se conectar usando HTTPS; caso contrário, a conexão não será automaticamente redirecionada para uma conexão HTTPS e a GUI não funcionará.

Atualizando o Snap Creator Server 4,1.x em sistemas baseados em UNIX

Você pode atualizar a partir do Snap Creator Server 4,1.x em sistemas baseados em

UNIX.

- Você parou os processos do Snap Creator antes de fazer backup dos diretórios do Snap Creator para garantir que os dados de backup estejam completos.

Por exemplo, insira os seguintes comandos:

```
/install_path/scServer4.1.0/bin/scServer stop  
/install_path/scAgent4.1.0/bin/scAgent stop
```

- Você fez backup dos seguintes diretórios e de todos os subdiretórios e arquivos associados, dentro do subdiretório do mecanismo Snap Creator 4,1.x Server (/install_path/scServer4,1.x/Engine):
 - Banco de dados Snap Creator (./snapcreator)
 - Propriedades snap Creator Server (./etc)
 - Arquivos de configuração (./configs)
 - Registos (./registos)
 - Repositório de plug-ins, se ativado (./snapcreatorPlugin) **Observação:** você não deve excluir as cópias de backup do Snap Creator 4,1.x que você criou.

Os caminhos fornecidos nas etapas a seguir referem-se ao caminho de instalação padrão. As informações do caminho podem diferir do caminho de instalação se os padrões não forem usados.

Depois que o processo de atualização estiver concluído, você deve considerar os seguintes problemas:

- Se o banco de dados Snap Creator que é atualizado contiver algumas tarefas marcadas como "em andamento", o estado permanecerá o mesmo mesmo depois que o processo de atualização estiver concluído.
- O administrador padrão no Snap Creator mais recente deve ser um administrador no Snap Creator 4,1.x.

Se o usuário 4,1.x não for um administrador, a atualização atribuirá uma função de operador ao usuário 4,1.x.

- a. Pare os processos do Snap Creator se você ainda não o fez.

Para obter informações sobre como parar os processos, consulte os detalhes fornecidos anteriormente neste tópico.

- b. Instale a versão mais recente do Snap Creator, mas não inicie o Snap Creator Server.

Para obter detalhes, consulte as informações sobre como instalar o Snap Creator Server no UNIX.

- c. Copie o diretório de banco de dados do Snap Creator 4,1.x com backup para o local mais recente em /install_path/scServer4,1.x/Engine/snapCreator.
- d. Copie o diretório de configuração 4,1.x com backup para o local mais recente em /install_path/scServer4,1.x/Engine/configs).
- e. Copie o diretório de logs 4,1.x com backup para o local mais recente em /install_path/scServer4,1.x/Engine/logs.
- f. Mude os diretórios para o subdiretório do motor no caminho de instalação do Snap Creator em /install_path/scServer4,1.x/Engine.

g. Atualize o Snap Creator inserindo o seguinte comando: `java -jar snapcreator.jar -upgrade`

Depois que o processo de atualização estiver concluído, inicie o Snap Creator Server inserindo o seguinte comando:

```
/install_path/scServer4.1.x/bin/scServer start
```

Além disso, exclua o diretório de instalação do Snap Creator 4,1.x.



Não exclua as cópias de backup até ter certeza de que não precisa reverter para uma versão mais antiga.

Você também deve validar a inicialização da GUI do Snap Creator Framework navegando até o host local na porta especificada (https://IP_address:gui_port).

Você deve se conectar usando HTTPS; caso contrário, a conexão não será automaticamente redirecionada para uma conexão HTTPS e a GUI não funcionará.

Atualizando o Snap Creator Agent 4,1.x no Windows

Você pode atualizar a partir do Snap Creator Agent 4,1.x no Windows.

- Você parou o serviço Snap Creator Agent (`snapcreatoragentservice`) antes de fazer backup dos diretórios Snap Creator Agent para garantir que os dados de backup estejam concluídos.

Por exemplo, você pode usar o snap-in Serviços para interromper o serviço:

- a. Selecione **Iniciar > Executar** e digite `services.msc`.
- b. Localize e selecione o serviço Snap Creator Agent e, em seguida, pare o serviço. Alternativamente, você pode abrir um prompt de comando e digitar o seguinte comando:

```
sc stop snapcreatoragentservice
```

- Você fez o backup dos seguintes diretórios e de todos os subdiretórios e arquivos associados, dentro do diretório do Agente Criador de Snap (C: Arquivos de programas/NetApp/NetApp_Snap_Creator_Framework/scAgent4,1.x):
 - Propriedades snap Creator Agent (...etc), que contém os arquivos `allowed_commands.config` e `agent.properties`
 - Registos (.. Registos)
 - Plug-ins (.. Plugins) **Observação:** não exclua as cópias de backup do Snap Creator 4,1.x que você criou.

Os caminhos fornecidos nas etapas a seguir referem-se ao caminho de instalação padrão do Windows. As informações do caminho podem diferir do caminho de instalação se os padrões não forem usados.

1. Pare o serviço Snap Creator Agent se ainda não o tiver feito.

Para obter informações sobre como parar o serviço, consulte os detalhes fornecidos anteriormente neste tópico.

2. Desinstale o Snap Creator (para Windows) selecionando **Iniciar > programas > Snap Creator > Desinstalar o NetApp Snap Creator**.

Para obter detalhes, consulte as informações sobre como desinstalar o Snap Creator no Windows.

3. Instale o agente Snap Creator mais recente.

Para obter detalhes, consulte as informações sobre como instalar o Snap Creator Agent no Windows.

4. Se você optar por iniciar o Snap Creator Agent como um serviço ao instalar o servidor Snap Creator mais recente, interrompa o serviço.

Para obter informações sobre como parar o serviço, consulte os detalhes fornecidos anteriormente neste tópico.

5. Copie o diretório de logs do Snap Creator 4,1.x com backup para o local mais recente (arquivos de programas/NetApp/Snap_Creator_Framework/scAgent4,1.x).
6. Copie o diretório de plug-ins do Snap Creator 4,1.x com backup para o local mais recente (C: Arquivos de programas/NetApp/scAgent4,1.x plugins).
7. Copie o diretório de propriedades do agente Snap Creator 4,1.x com backup para o local mais recente (arquivos de programas/NetApp/Snap_Creator_Framework/scAgent4,1.x).
8. Inicie o serviço Snap Creator Agent executando um dos seguintes procedimentos:
 - Use o snap-in Serviços e inicie o serviço.
 - Digite o seguinte no prompt de comando:

```
sc start snapcreatoragentservice
```



Quaisquer alterações nos arquivos `allowed_commands.config` ou `agent.properties` requerem a reinicialização do Snap Creator Agent se ele estiver em execução quando as alterações forem feitas.

Atualizando o Snap Creator Agent 4,1.x em sistemas baseados em UNIX

Você pode atualizar a partir do Snap Creator Agent 4,1.x em sistemas baseados em UNIX.

- Você parou o Snap Creator Agent antes de fazer backup dos diretórios do Snap Creator Agent para garantir que os dados de backup estejam completos.

Por exemplo, digite o seguinte comando:

```
/install_path/scAgent4.1.0/bin/scAgent stop
```

- Você fez backup dos seguintes diretórios e de todos os subdiretórios e arquivos associados, dentro do diretório Snap Creator Agent (`/install_path/scAgent4,1.x`):
 - Snap Creator Agent propriedades (`./etc`), que contém os arquivos `allowed_commands.config` e `agent.properties`

- Registos (../registos)
- Plug-ins (../plugins) **Observação:** não exclua as cópias de backup do Snap Creator 4,1.x que você criou.

Os caminhos fornecidos nas etapas a seguir referem-se ao caminho de instalação padrão. As informações do caminho podem diferir do caminho de instalação se os padrões não forem usados.

1. Pare o Snap Creator Agent se ainda não o fez.

Para obter informações, consulte os detalhes fornecidos anteriormente neste tópico.

2. Instale o agente Snap Creator mais recente, mas não inicie o Snap Creator Agent.

Para obter detalhes, consulte as informações sobre como instalar o Snap Creator Agent no UNIX.

3. Copie o diretório de logs do Snap Creator 4,1.x com backup para o local mais recente em `/install_path/scAgent4,1.x/logs`).
4. Copie o diretório de plug-ins do Snap Creator 4,1.x com backup para o local mais recente em `/install_path/scAgent4,1.x/plugins`).
5. Copie o diretório de propriedades do agente Snap Creator 4,1.x com backup para o local mais recente em `/install_path/scAgent4,1.x/etc`).
6. Inicie o Snap Creator Agent inserindo o seguinte comando:

```
/install_path/scAgent4.1.x/bin/scAgent start
```



Quaisquer alterações nos arquivos `allowed_commands.config` ou `agent.properties` exigem que você reinicie o Snap Creator Agent se ele estiver sendo executado quando as alterações forem feitas.

Atualizando a partir do Snap Creator 4,3.x

Você pode atualizar a partir do Snap Creator 4,3.x, incluindo todas as versões de patch atualmente disponíveis.

O procedimento de atualização é o mesmo para o Snap Creator Framework 4,1.x e 4,3.x.



Se você atualizar o Snap Creator Framework 4.3.1 para uma versão de patch 4.3.1, você deve omitir a etapa final da execução do comando `java -jar snapcreator.jar -upgrade`.

Desinstalar o Snap Creator

Você pode desinstalar o Snap Creator de seus sistemas Windows e UNIX.

Desinstalar o Snap Creator no Windows

Você pode desinstalar o Snap Creator usando o menu Windows **Start**. O desinstalador do Windows remove os componentes do Snap Creator que estão instalados (por

exemplo, se o Snap Creator Server e o Snap Creator Agent estiverem instalados, ambos serão desinstalados). Da mesma forma, se apenas um dos componentes estiver instalado, esse componente será desinstalado.

- Faça o backup dos seguintes diretórios e de todos os subdiretórios e arquivos associados, dentro do diretório do mecanismo do servidor de criação de Snap (C: Arquivos de programas/NetApp/Snap_Creator_Framework/scServer4,1.0):
 - Base de dados Snap Creator (..
 - Propriedades do Snap Creator Server (..)
 - Arquivos de configuração (... Configurações)
 - Registos (.. Registos)
 - Repositório de plug-in, se ativado (..
- Faça o backup dos seguintes diretórios e de todos os subdiretórios e arquivos associados no diretório do Agente de Criador de Snap (C: Arquivos de programas/NetApp/Snap_Creator_Framework/scAgent4,1.0):
 - Registos (.. Registos)
 - Plug-ins (.. Plugins)
 - Propriedades snap Creator Agent (...etc), que contém os arquivos `allowed_commands.config` e `agent.properties`
- Se o Snap Creator foi iniciado manualmente a partir de um prompt de comando, pare e saia do Snap Creator fechando o prompt de comando.



Se o Snap Creator foi iniciado a partir de um serviço, o desinstalador pára o serviço como parte do processo de desinstalação.

- a. Selecione **Iniciar > todos os programas > Snap Creator > Desinstalar o NetApp Snap Creator**.
- b. Clique em **Sim** quando lhe for solicitado se fez backup dos arquivos de log e configurações antes de desinstalar o Snap Creator.
- c. Clique em **Fechar** quando solicitado após o processo de desinstalação estar concluído.

Desinstalar o Snap Creator no UNIX

Ao desinstalar o Snap Creator no UNIX, primeiro desinstale o Snap Creator Agent e, em seguida, desinstale o Snap Creator Server.

Desinstalar o Snap Creator Agent no UNIX

Você pode desinstalar o Snap Creator Agent do UNIX excluindo a pasta de instalação do Snap Creator Agent.

Faça backup dos seguintes diretórios e de todos os subdiretórios e arquivos associados, dentro do diretório Snap Creator Agent (/install_path/scAgent4,1.0):

- Registos (../registos)
- Plug-ins (../plugins)
- Snap Creator Agent propriedades (../etc), que contém os arquivos `allowed_commands.config` e `agent.properties`

Para desinstalar o Snap Creator Agent, execute as seguintes etapas.



Os caminhos fornecidos nas etapas a seguir referem-se ao caminho de instalação genérico. Você pode modificar o caminho nesses comandos para refletir o caminho de instalação personalizado do Snap Creator Agent.

1. Pare o Snap Creator Agent usando o seguinte script:

```
/install_path/scAgent4.1.0/bin/scAgent stop
```

2. Exclua a pasta de instalação do Snap Creator Agent.

Por exemplo, em um sistema Linux, execute o seguinte comando:

```
rm -Rf /install_path/scAgent4.1.0
```

Desinstalar o Snap Creator Server no UNIX

Você pode desinstalar o Snap Creator Server do UNIX excluindo a pasta de instalação do Snap Creator Server.

Faça backup dos seguintes diretórios e de todos os subdiretórios e arquivos associados, dentro do diretório do mecanismo do Snap Creator Server (/install_path/scServer4.1.0/Engine):

- Banco de dados Snap Creator (../snapcreator)
- Propriedades snap Creator Server (../etc)
- Configuração (../configs)
- Registos (../registos)
- Repositório de plug-in, se ativado (../snapcreatorPlugin)



Certifique-se de fazer backup desses diretórios; caso contrário, você perderá os dados do usuário e não será recuperável.

Para desinstalar o Snap Creator Server, execute as seguintes etapas.



Os caminhos fornecidos nas etapas a seguir referem-se ao caminho de instalação genérico. Você pode modificar o caminho nesses comandos para refletir o caminho de instalação personalizado do Snap Creator Server.

1. Pare o serviço Snap Creator Server (snapcreatorserverservice) usando o seguinte script:

```
/install_path/scServer4.1.0/bin/scServer stop
```

2. Exclua a pasta de instalação do Snap Creator Server.

Por exemplo, para um sistema Linux, execute o seguinte comando:

```
rm -Rf /install_path/scServer4.1.0
```

Referência da CLI

Esta seção contém informações de referência para usar o Snap Creator a partir da interface de linha de comando.

Comandos CLI para criar uma função para um usuário do Snap Creator no Clustered Data ONTAP

Ao criar um usuário do Snap Creator no Clustered Data ONTAP, você precisa criar uma função para um novo usuário de cluster ou usuário SVM executando vários comandos.

Comandos CLI para criar funções de cluster

A tabela a seguir lista os comandos necessários para criar uma função para um novo usuário de cluster.

Nome do diretório de comando	Comando a ser executado
exibição de identidade de cluster	Criar função -Role CRBAC_New -cmddirname "show de identidade de cluster" -vserver clus3240rre
evento	Criar função -Role CRBAC_New -cmddirname "event" -vserver clus3240rre
config. evento	Role create -role CRBAC_New -cmddirname "event config" -vserver clus3240rre
destino do evento	Criar função -Role CRBAC_New -cmddirname "event destination" -vserver clus3240rre
registro de eventos	Criar função -Role CRBAC_New -cmddirname "log de eventos" -vserver clus3240rre
histórico de correspondência de eventos	Role create -role CRBAC_New -cmddirname "event mailhistory" -vserver clus3240rre
rota do evento	Criar função -Role CRBAC_New -cmddirname "event route" -vserver clus3240rre
evento snmphistory	Role create -role CRBAC_New -cmddirname "event snmphistory" -vserver clus3240rre

Nome do diretório de comando	Comando a ser executado
estado do evento	Criar função -Role CRBAC_New -cmddirname "status do evento" -vserver clus3240rre
comentário lun	Role create -role CRBAC_New -cmddirname "lun comment" -vserver clus3240rre
lun criar	Role create -role CRBAC_New -cmddirname "lun create" -vserver clus3240rre
eliminação lun	Criar função -Role CRBAC_New -cmddirname "lun delete" -vserver clus3240rre
geometria lun	Role create -role CRBAC_New -cmddirname "lun geometry" -vserver clus3240rre
lun igrop add	Role create -role CRBAC_New -cmddirname "lun igroup add" -vserver clus3240rre
lun igrop criar	Role create -role CRBAC_New -cmddirname "lun igroup create" -vserver clus3240rre
conjunto de grupos lun	Role create -role CRBAC_New -cmddirname "lun igroup set" -vserver clus3240rre
show de grupos de lun	Role create -role CRBAC_New -cmddirname "lun igroup show" -vserver clus3240rre
mapa lun	Criar função -Role CRBAC_New -cmddirname "lun map" -vserver clus3240rre
mostra de mapeamento lun	Role create -role CRBAC_New -cmddirname "lun mapping show" -vserver clus3240rre
modificação de lun	Criar função -Role CRBAC_New -cmddirname "lun Modify" -vserver clus3240rre
movimento lun	Função criar -função CRBAC_New -cmddirname "lun move" -vserver clus3240rre
lun offline	Função criar -função CRBAC_New -cmddirname "lun off-line" -vserver clus3240rre
lun online	Criar função -Role CRBAC_New -cmddirname "lun online" -vserver clus3240rre

Nome do diretório de comando	Comando a ser executado
redimensionar lun	Role create -role CRBAC_New -cmddirname "lun resize" -vserver clus3240rre
mostra lun	Role create -role CRBAC_New -cmddirname "lun show" -vserver clus3240rre
lun desmapear	Criar função -Role CRBAC_New -cmddirname "lun unmap" -vserver clus3240rre
rede	Criar função -Role CRBAC_New -cmddirname "network" -vserver clus3240rre
show do adaptador fcp da rede	Role create -role CRBAC_New -cmddirname "Network fcp adapter show" -vserver clus3240rre
mostra da interface de rede	Role create -role CRBAC_New -cmddirname "network interface show" -vserver clus3240rre
show de função de login de segurança	Role create -role CRBAC_New -cmddirname "security login role show" -vserver clus3240rre
show de login de segurança	Role create -role CRBAC_New -cmddirname "security login show" -vserver clus3240rre
SnapMirror	Criar função -função CRBAC_New -cmddirname "SnapMirror" -vserver clus3240rre
agregado de storage	Função criar -função CRBAC_New -cmddirname "storage agreed" -vserver clus3240rre
show de licença do sistema	Role create -role CRBAC_New -cmddirname "system license show" -vserver clus3240rre
nó do sistema	Criar função -Role CRBAC_New -cmddirname "system node" -vserver clus3240rre
nó do sistema AutoSupport	Criar função -função CRBAC_New -cmddirname "system node AutoSupport" -vserver clus3240rre
chamada AutoSupport do nó do sistema	Criar função -função CRBAC_New -cmddirname "System node AutoSupport Invoke" -vserver clus3240rre
mostra do nó do sistema	Role create -role CRBAC_New -cmddirname "system node show" -vserver clus3240rre

Nome do diretório de comando	Comando a ser executado
execução do nó do sistema	Role create -role CRBAC_New -cmddirname "system node run" -vserver clus3240rre
serviços de sistema ndmp	Criar função -Role CRBAC_New -cmddirname "System services NDMP" -vserver clus3240rre
versão	Criar função -Role CRBAC_New -cmddirname "version" -vserver clus3240rre
versão	Função de login de segurança criar -role bainew1 -vserver SnapCreator -cmddirname "version" -access readonly
regra de política de exportação de svm criar	Criar função -Role CRBAC_New -cmddirname "vserver export-policy rule create" -vserver clus3240rre
a regra de política de exportação do svm é exibida	Role create -role CRBAC_New -cmddirname "vserver export-policy rule show" -vserver clus3240rre
exibição da política de exportação do svm	Criar função -Role CRBAC_New -cmddirname "vserver export-policy show" -vserver clus3240rre
svm fcp	Criar função -Role CRBAC_New -cmddirname "vserver fcp" -vserver SnapCreator -vserver clus3240rre
mostra do iniciador fcp da svm	Função create -role CRBAC_New -cmddirname "vserver fcp iniciador show" -vserver clus3240rre
apresentação do fcp do svm	Criar função -Role CRBAC_New -cmddirname "vserver fcp show" -vserver clus3240rre
status do svm fcp	Criar função -Role CRBAC_New -cmddirname "vserver fcp status" -vserver clus3240rre
apresentação da ligação iscsi de svm	Função criar -função CRBAC_New -cmddirname "vserver iscsi Connection show" -vserver clus3240rre
svm iscsi	Criar função -Role CRBAC_New -cmddirname "vserver iscsi" -vserver SnapCreator -vserver clus3240rre
lista de acessórios da interface iscsi de svm adicionar	Função criar -função CRBAC_New -cmddirname "vserver iscsi interface accesslist add" -vserver clus3240rre

Nome do diretório de comando	Comando a ser executado
mostra a lista de acessórios da interface iscsi de svm	Função criar -função CRBAC_New -cmddirname "vserver iscsi interface accesslist show" -vserver clus3240rre
nome de identificação iscsi da svm	Criar função -Role CRBAC_New -cmddirname "vserver iscsi nodename" -vserver clus3240rre
apresentação de sessão iscsi de svm	Função criar -função CRBAC_New -cmddirname "vserver iscsi session" show -vserver clus3240rre
apresentação iscsi de svm	Criar função -Role CRBAC_New -cmddirname "vserver iscsi show" -vserver clus3240rre
estado iscsi do svm	Criar função -função CRBAC_New -cmddirname "vserver iscsi status" -vserver clus3240rre
svm nfs	Criar função -Role CRBAC_New -cmddirname "vserver nfs" -vserver SnapCreator -vserver clus3240rre
status nfs do svm	Criar função -Role CRBAC_New -cmddirname "vserver nfs status" -vserver clus3240rre
opções de svm	Role create -role CRBAC_New -cmddirname "vserver options" -vserver clus3240rre
serviços de svm unix-group create	Role create -role CRBAC_New -cmddirname "vserver services name-service unix-group create" -vserver clus3240rre
serviços de svm unix-user create	Role create -role CRBAC_New -cmddirname "vserver services name-service unix-user create" -vserver clus3240rre
os serviços de svm show unix-group	Role create -role CRBAC_New -cmddirname "vserver services name-service unix-group show" -vserver clus3240rre
serviços de svm unix-user show	Role create -role CRBAC_New -cmddirname "vserver services name-service unix-user show" -vserver clus3240rre
mostra o svm	Role create -role CRBAC_New -cmddirname "vserver show" -vserver clus3240rre

Nome do diretório de comando	Comando a ser executado
dimensionamento automático de volume	Criar função -Role CRBAC_New -cmddirname "volume automático" -vserver clus3240rre
clone de volume criar	Role create -role CRBAC_New -cmddirname "volume clone create" -vserver clus3240rre
criar volume	Role create -role CRBAC_New -cmddirname "volume create" -vserver clus3240rre
destruição de volume	Criar função -Role CRBAC_New -cmddirname "volume Destroy" -vserver clus3240rre
eficiência de volume desligada	Criar função -Role CRBAC_New -cmddirname "eficiência de volume desligada" -vserver clus3240rre
eficiência de volume ativada	Role create -role CRBAC_New -cmddirname "volume Efficiency on" -vserver clus3240rre
show de eficiência de volume	Role create -role CRBAC_New -cmddirname "volume efficiency show" -vserver clus3240rre
início da eficiência de volume	Função criar -função CRBAC_New -cmddirname "volume Efficiency start" -vserver clus3240rre
ficheiro de volume	Criar função -Role CRBAC_New -cmddirname "volume file" -vserver clus3240rre
clone de arquivo de volume criar	Role create -role CRBAC_New -cmddirname "volume file clone create" -vserver clus3240rre
show-disk-use do arquivo de volume	Role create -role bainew1 -vserver SnapCreator -cmddirname "volume file show-disk-usage" -Acesse tudo
modificação do volume	Função criar -função CRBAC_New -cmddirname "volume modificar" -vserver clus3240rre
volume off-line	Criar função -Role CRBAC_New -cmddirname "volume off-line" -vserver clus3240rre
apresentação do volume	Criar função -Role CRBAC_New -cmddirname "volume show" -vserver clus3240rre
tamanho do volume	Criar função -Role CRBAC_New -cmddirname "volume size" -vserver clus3240rre

Nome do diretório de comando	Comando a ser executado
criar instantâneo de volume	Role create -role CRBAC_New -cmddirname "volume snapshot create" -vserver clus3240rre
desmontar o volume	Role create -role CRBAC_New -cmddirname "volume desmontar" -vserver clus3240rre

Comandos CLI para criar funções SVM

A tabela a seguir lista os comandos necessários para criar uma função para um novo usuário SVM.

Nome do diretório de comando	Comando a ser executado
adduser	Role create -role VSERVERRBACROLE_New -cmddirname "adduser" -vserver SnapCreator
event generate-AutoSupport-log	Role create -role VSERVERRBACROLE_New -cmddirname "event Generate-AutoSupport-log" -vserver SnapCreator
comentário lun	Role create -role VSERVERRBACROLE_New -cmddirname "lun comment" -vserver SnapCreator
lun criar	Role create -role VSERVERRBACROLE_New -cmddirname "lun create" -vserver SnapCreator
eliminação lun	Role create -role VSERVERRBACROLE_New -cmddirname "lun delete" -vserver SnapCreator
geometria lun	Role create -role VSERVERRBACROLE_New -cmddirname "lun Geometry" -vserver SnapCreator
lun igrop add	Role create -role VSERVERRBACROLE_New -cmddirname "lun igroup add" -vserver SnapCreator
lun igrop criar	Role create -role VSERVERRBACROLE_New -cmddirname "lun igroup create" -vserver SnapCreator
conjunto de grupos lun	Role create -role VSERVERRBACROLE_New -cmddirname "lun igroup set" -vserver SnapCreator
show de grupos de lun	Role create -role VSERVERRBACROLE_New -cmddirname "lun igroup show" -vserver SnapCreator

Nome do diretório de comando	Comando a ser executado
mapa lun	Role create -role VSERVERRBACROLE_New -cmddirname "lun map" -vserver SnapCreator
mostra de mapeamento lun	Role create -role VSERVERRBACROLE_New -cmddirname "lun mapping show" -vserver SnapCreator
modificação de lun	Role create -role VSERVERRBACROLE_New -cmddirname "lun Modify" -vserver SnapCreator
movimento lun	Role create -role VSERVERRBACROLE_New -cmddirname "lun move" -vserver SnapCreator
lun offline	Role create -role VSERVERRBACROLE_New -cmddirname "lun off-line" -vserver SnapCreator
lun online	Role create -role VSERVERRBACROLE_New -cmddirname "lun online" -vserver SnapCreator
redimensionar lun	Role create -role VSERVERRBACROLE_New -cmddirname "lun resize"-vserver SnapCreator
mostra lun	Role create -role VSERVERRBACROLE_New -cmddirname "lun show" -vserver SnapCreator
lun desmapear	Role create -role VSERVERRBACROLE_New -cmddirname "lun unmap" -vserver SnapCreator
rede	Role create -role VSERVERRBACROLE_New -cmddirname "network" -vserver SnapCreator
conexões de rede	Role create -role VSERVERRBACROLE_New -cmddirname "network connections" -vserver SnapCreator
ligações de rede ativas	Role create -role VSERVERRBACROLE_New -cmddirname "Network Connections ative" -vserver SnapCreator
show de escuta de conexões de rede	Role create -role VSERVERRBACROLE_New -cmddirname "Network Connections listening show" -vserver SnapCreator
interface de rede	Role create -role VSERVERRBACROLE_New -cmddirname "network interface" -vserver SnapCreator

Nome do diretório de comando	Comando a ser executado
grupos de roteamento de rede	Role create -role VSERVERRBACROLE_New -cmddirname "network routing-groups" -vserver SnapCreator
restauração de arquivo	Role create -role VSERVERRBACROLE_New -cmddirname "restore-file" -vserver SnapCreator
SnapMirror	Role create -role VSERVERRBACROLE_New -cmddirname "SnapMirror" -vserver SnapCreator
versão	Role create -role VSERVERRBACROLE_New -cmddirname "version" -vserver SnapCreator
volume	Criar função -função VSERVERRBACROLE_New -cmddirname "volume"
dimensionamento automático de volume	Role create -role VSERVERRBACROLE_New -cmddirname "volume automático" -vserver SnapCreator
clone de volume	Role create -role VSERVERRBACROLE_New -cmddirname "volume clone" -vserver SnapCreator
clone de volume criar	Role create -role VSERVERRBACROLE_New -cmddirname "volume clone create" -vserver SnapCreator
criar volume	Role create -role VSERVERRBACROLE_New -cmddirname "volume create" -vserver SnapCreator
destruição de volume	Role create -role VSERVERRBACROLE_New -cmddirname "volume Destroy" -vserver SnapCreator
eficiência de volume desligada	Role create -role VSERVERRBACROLE_New -cmddirname "volume Efficiency Off" -vserver SnapCreator
eficiência de volume ativada	Role create -role VSERVERRBACROLE_New -cmddirname "volume Efficiency on" -vserver SnapCreator
início da eficiência de volume	Role create -role VSERVERRBACROLE_New -cmddirname "volume Efficiency start" -vserver SnapCreator

Nome do diretório de comando	Comando a ser executado
show de eficiência de volume	Role create -role VSERVERRBACROLE_New -cmddirname "volume Efficiency show" -vserver SnapCreator
ficheiro de volume	Role create -role VSERVERRBACROLE_New -cmddirname "volume file" -vserver SnapCreator
clone de arquivo de volume	Role create -role VSERVERRBACROLE_New -cmddirname "volume file clone" -vserver SnapCreator
clone de arquivo de volume criar	Role create -role VSERVERRBACROLE_New -cmddirname "volume file clone create" -vserver SnapCreator
modificação do volume	Role create -role VSERVERRBACROLE_New -cmddirname "volume Modify" -vserver SnapCreator
montagem de volume	Role create -role VSERVERRBACROLE_New -cmddirname "volume mount" -vserver SnapCreator
volume off-line	Role create -role VSERVERRBACROLE_New -cmddirname "volume off-line" -vserver SnapCreator
apresentação do volume	Role create -role VSERVERRBACROLE_New -cmddirname "volume show" -vserver SnapCreator
tamanho do volume	Role create -role VSERVERRBACROLE_New -cmddirname "volume size" -vserver SnapCreator
criar instantâneo de volume	Role create -role VSERVERRBACROLE_New -cmddirname "volume snapshot create" -vserver SnapCreator
eliminar instantâneo do volume	Role create -role VSERVERRBACROLE_New -cmddirname "volume snapshot delete" -vserver SnapCreator
restauração de snapshot de volume	Role create -role VSERVERRBACROLE_New -cmddirname "volume snapshot restore" -vserver SnapCreator
desmontar o volume	Role create -role VSERVERRBACROLE_New -cmddirname "volume desmontar" -vserver SnapCreator

Nome do diretório de comando	Comando a ser executado
a regra de política de exportação do svm é exibida	Role create -role VSERVERRBACROLE_New -cmddirname "vserver export-policy rule show" -vserver SnapCreator
exibição da política de exportação do svm	Role create -role VSERVERRBACROLE_New -cmddirname "vserver export-policy show" -vserver SnapCreator
svm fcp	Role create -role VSERVERRBACROLE_New -cmddirname "vserver fcp" -vserver SnapCreator
mostra do iniciador fcp da svm	Role create -role VSERVERRBACROLE_New -cmddirname "vserver fcp iniciador show" -vserver SnapCreator
apresentação do fcp do svm	Role create -role VSERVERRBACROLE_New -cmddirname "vserver fcp show" -vserver SnapCreator
status do svm fcp	Role create -role VSERVERRBACROLE_New -cmddirname "vserver fcp status" -vserver SnapCreator
svm iscsi	Role create -role VSERVERRBACROLE_New -cmddirname "vserver iscsi" -vserver SnapCreator
apresentação da ligação iscsi de svm	Role create -role VSERVERRBACROLE_New -cmddirname "vserver iscsi Connection show" -vserver SnapCreator
lista de acessórios da interface iscsi de svm adicionar	Role create -role VSERVERRBACROLE_New -cmddirname "vserver iscsi interface accesslist add" -vserver SnapCreator
mostra a lista de acessórios da interface iscsi de svm	Role create -role VSERVERRBACROLE_New -cmddirname "vserver iscsi interface accesslist show" -vserver SnapCreator
consulta do svm iscsi isns	Role create -role VSERVERRBACROLE_New -cmddirname "vserver iscsi isns query" -vserver SnapCreator
nome de identificação iscsi da svm	Role create -role VSERVERRBACROLE_New -cmddirname "vserver iscsi nodename" -vserver SnapCreator

Nome do diretório de comando	Comando a ser executado
apresentação de sessão iscsi de svm	Role create -role VSERVERRBACROLE_New -cmddirname "vserver iscsi session show" -vserver SnapCreator
apresentação iscsi de svm	Role create -role VSERVERRBACROLE_New -cmddirname "vserver iscsi show" -vserver SnapCreator
estado iscsi do svm	Função criar -função VSERVERRBACROLE_New -cmddirname "vserver iscsi status" -vserver SnapCreator
svm nfs	Role create -role VSERVERRBACROLE_New -cmddirname "vserver nfs" -vserver SnapCreator
status nfs do svm	Role create -role VSERVERRBACROLE_New -cmddirname "vserver nfs status" -vserver SnapCreator
os hosts dns dos serviços de svm são exibidos	Role create -role VSERVERRBACROLE_New -cmddirname "vserver services name-service dns hosts show" -vserver SnapCreator
serviços de svm unix-group create	Role create -role VSERVERRBACROLE_New -cmddirname "vserver services name-service unix- group create" -vserver SnapCreator
os serviços de svm show unix-group	Role create -role VSERVERRBACROLE_New -cmddirname "vserver services name-service unix- group show" -vserver SnapCreator
serviços de svm unix-user create	Role create -role VSERVERRBACROLE_New -cmddirname "vserver services name-service unix- user create" -vserver SnapCreator
serviços de svm unix-user show	Role create -role VSERVERRBACROLE_New -cmddirname "vserver services name-service unix- user show" -vserver SnapCreator

Informações sobre direitos autorais

Copyright © 2026 NetApp, Inc. Todos os direitos reservados. Impresso nos EUA. Nenhuma parte deste documento protegida por direitos autorais pode ser reproduzida de qualquer forma ou por qualquer meio — gráfico, eletrônico ou mecânico, incluindo fotocópia, gravação, gravação em fita ou storage em um sistema de recuperação eletrônica — sem permissão prévia, por escrito, do proprietário dos direitos autorais.

O software derivado do material da NetApp protegido por direitos autorais está sujeito à seguinte licença e isenção de responsabilidade:

ESTE SOFTWARE É FORNECIDO PELA NETAPP "NO PRESENTE ESTADO" E SEM QUAISQUER GARANTIAS EXPRESSAS OU IMPLÍCITAS, INCLUINDO, SEM LIMITAÇÕES, GARANTIAS IMPLÍCITAS DE COMERCIALIZAÇÃO E ADEQUAÇÃO A UM DETERMINADO PROPÓSITO, CONFORME A ISENÇÃO DE RESPONSABILIDADE DESTES DOCUMENTOS. EM HIPÓTESE ALGUMA A NETAPP SERÁ RESPONSÁVEL POR QUALQUER DANO DIRETO, INDIRETO, INCIDENTAL, ESPECIAL, EXEMPLAR OU CONSEQUENCIAL (INCLUINDO, SEM LIMITAÇÕES, AQUISIÇÃO DE PRODUTOS OU SERVIÇOS SOBRESSALENTE; PERDA DE USO, DADOS OU LUCROS; OU INTERRUPÇÃO DOS NEGÓCIOS), INDEPENDENTEMENTE DA CAUSA E DO PRINCÍPIO DE RESPONSABILIDADE, SEJA EM CONTRATO, POR RESPONSABILIDADE OBJETIVA OU PREJUÍZO (INCLUINDO NEGLIGÊNCIA OU DE OUTRO MODO), RESULTANTE DO USO DESTES SOFTWARES, MESMO SE ADVERTIDA DA RESPONSABILIDADE DE TAL DANO.

A NetApp reserva-se o direito de alterar quaisquer produtos descritos neste documento, a qualquer momento e sem aviso. A NetApp não assume nenhuma responsabilidade nem obrigação decorrentes do uso dos produtos descritos neste documento, exceto conforme expressamente acordado por escrito pela NetApp. O uso ou a compra deste produto não representam uma licença sob quaisquer direitos de patente, direitos de marca comercial ou quaisquer outros direitos de propriedade intelectual da NetApp.

O produto descrito neste manual pode estar protegido por uma ou mais patentes dos EUA, patentes estrangeiras ou pedidos pendentes.

LEGENDA DE DIREITOS LIMITADOS: o uso, a duplicação ou a divulgação pelo governo estão sujeitos a restrições conforme estabelecido no subparágrafo (b)(3) dos Direitos em Dados Técnicos - Itens Não Comerciais no DFARS 252.227-7013 (fevereiro de 2014) e no FAR 52.227- 19 (dezembro de 2007).

Os dados aqui contidos pertencem a um produto comercial e/ou serviço comercial (conforme definido no FAR 2.101) e são de propriedade da NetApp, Inc. Todos os dados técnicos e software de computador da NetApp fornecidos sob este Contrato são de natureza comercial e desenvolvidos exclusivamente com despesas privadas. O Governo dos EUA tem uma licença mundial limitada, irrevogável, não exclusiva, intransferível e não sublicenciável para usar os Dados que estão relacionados apenas com o suporte e para cumprir os contratos governamentais desse país que determinam o fornecimento de tais Dados. Salvo disposição em contrário no presente documento, não é permitido usar, divulgar, reproduzir, modificar, executar ou exibir os dados sem a aprovação prévia por escrito da NetApp, Inc. Os direitos de licença pertencentes ao governo dos Estados Unidos para o Departamento de Defesa estão limitados aos direitos identificados na cláusula 252.227-7015(b) (fevereiro de 2014) do DFARS.

Informações sobre marcas comerciais

NETAPP, o logotipo NETAPP e as marcas listadas em <http://www.netapp.com/TM> são marcas comerciais da NetApp, Inc. Outros nomes de produtos e empresas podem ser marcas comerciais de seus respectivos proprietários.