



Clonar backups de recursos de plug-in personalizados

SnapCenter Software 4.7

NetApp
April 02, 2025

Índice

- Clonar backups de recursos de plug-in personalizados 1
 - Clonar backups de recursos de plug-in personalizados 1
 - Clone de um backup 1
 - Clonar backups usando cmdlets do PowerShell 3
 - Monitorar operações de clone de recurso de plug-in personalizadas 7

Clonar backups de recursos de plug-in personalizados

Clonar backups de recursos de plug-in personalizados

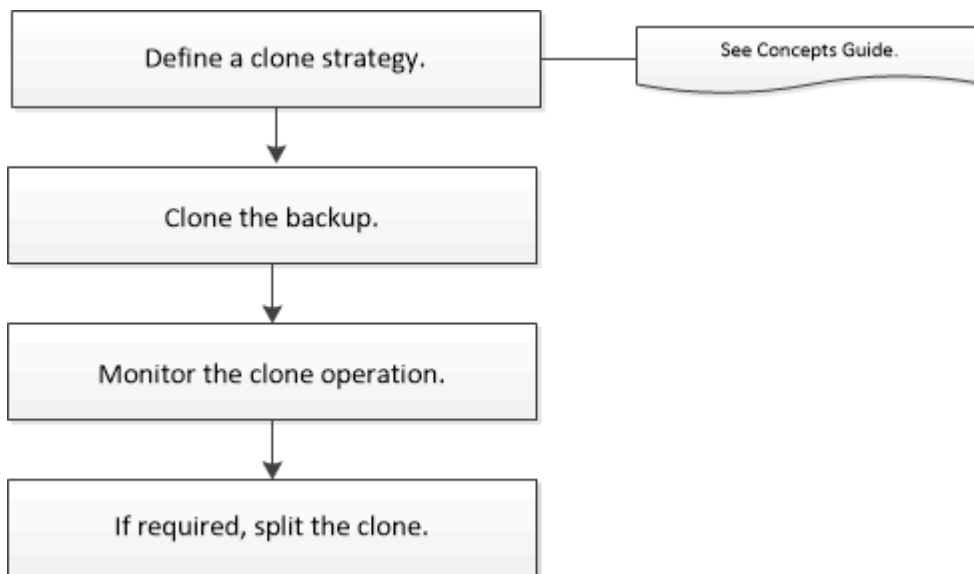
O fluxo de trabalho do clone inclui a execução da operação de clone e o monitoramento da operação.

Sobre esta tarefa

Você pode clonar backups de recursos pelos seguintes motivos:

- Para testar a funcionalidade que deve ser implementada usando a estrutura e o conteúdo atuais dos recursos durante os ciclos de desenvolvimento de aplicativos
- Para ferramentas de extração e manipulação de dados ao preencher data warehouses
- Para recuperar dados que foram excluídos ou alterados por engano

O fluxo de trabalho a seguir mostra a sequência na qual você deve executar a operação clone:



Você também pode usar cmdlets do PowerShell manualmente ou em scripts para executar operações de backup, restauração e clone. Para obter informações detalhadas sobre cmdlets do PowerShell, use a ajuda do cmdlet SnapCenter ou consulte "[Guia de referência de cmdlet do software SnapCenter](#)".

Clone de um backup

Você pode usar o SnapCenter para clonar um backup. Você pode clonar do backup primário ou secundário. As funcionalidades das operações de clone dependem do plug-in que você usa.

O que você vai precisar

- Você deve ter feito backup dos recursos ou do grupo de recursos.

- A operação de clone padrão somente clona objetos de storage. As operações de clone no nível da aplicação só podem ser executadas se o plug-in personalizado fornecer essa funcionalidade.
- Você deve garantir que os agregados que hospedam os volumes estejam na lista de agregados atribuídos da máquina virtual de storage (SVM).

Passos


1. No painel de navegação esquerdo, clique em **Resources** e selecione o plug-in apropriado na lista.
2. Na página recursos, filtre recursos da lista suspensa **Exibir** com base no tipo de recurso.

Os recursos são exibidos juntamente com informações como tipo, nome do host ou cluster, grupos e políticas de recursos associados e status.

3. Selecione o grupo de recursos ou recursos.

Você deve selecionar um recurso se selecionar um grupo de recursos.

A página de topologia do grupo de recursos ou recursos é exibida.

4. Na exibição Gerenciar cópias, selecione **backups** nos sistemas de armazenamento primário ou secundário (espelhado ou abobadado).
5. Selecione o backup de dados na tabela e clique  em .
6. Na página locais, execute o seguinte:

Para este campo...	Faça isso...
Servidor clone	<p>Por padrão, o host de origem é preenchido.</p> <p>Se você quiser especificar um host diferente, selecione o host no qual o clone deve ser montado e o plug-in está instalado.</p>
Sufixo clone	<p>Isso é obrigatório quando o destino do clone é o mesmo que a origem.</p> <p>Digite um sufixo que será anexado ao nome do recurso recém-clonado. O sufixo garante que o recurso clonado seja exclusivo no host.</p> <p>Por exemplo, RS1_clone. Se você estiver clonando para o mesmo host que o recurso original, forneça um sufixo para diferenciar o recurso clonado do recurso original; caso contrário, a operação falha.</p>

Se o recurso selecionado for um LUN e se você estiver clonando de um backup secundário, os volumes de destino serão listados. Uma única fonte pode ter vários volumes de destino.

7. Na página Configurações, execute o seguinte:

Para este campo...	Faça isso...
Nome do iniciador	Insira o nome do iniciador do host, que é IQDN ou WWPN.
Protocolo Igroup	Selecione Igroup Protocol (Protocolo de grupo).



A página de definições é apresentada apenas se o tipo de armazenamento for LUN.

- Na página Scripts, insira os comandos para pré-clone ou pós-clone que devem ser executados antes ou depois da operação clone, respectivamente. Digite o comando mount para montar um sistema de arquivos em um host.

Por exemplo:

- Comando pre clone: Exclua bancos de dados existentes com o mesmo nome
- Comando Post clone: Verifique um banco de dados ou inicie um banco de dados.

Montar comando para um volume ou qtree em uma máquina Linux:

```
Mount<VSERVER_NAME>:%<VOLUME_NAME_Clone /mnt>
```

- Na página notificação, na lista suspensa **preferência de e-mail**, selecione os cenários nos quais você deseja enviar os e-mails.

Você também deve especificar os endereços de e-mail do remetente e do destinatário e o assunto do e-mail.

- Revise o resumo e clique em **Finish**.
- Monitorize o progresso da operação clicando em **Monitor > trabalhos**.

Clonar backups usando cmdlets do PowerShell

O fluxo de trabalho do clone inclui Planejamento, execução da operação do clone e monitoramento da operação.

O que você vai precisar

Você deve ter preparado o ambiente do PowerShell para executar os cmdlets do PowerShell.

Para obter informações sobre cmdlets do PowerShell, use a ajuda do cmdlet SnapCenter ou consulte "[Guia de referência de cmdlet do software SnapCenter](#)".

Passos

- Inicie uma sessão de conexão com o servidor SnapCenter para um usuário especificado usando o cmdlet Open-SmConnection.

```
Open-SmConnection -SMSbaseurl https:\\snapctr.demo.netapp.com:8146/
```

2. Liste os backups que podem ser clonados usando o cmdlet Get-SmBackup ou Get-SmResourceGroup.

Este exemplo exibe informações sobre todos os backups disponíveis:

```
C:\PS>PS C:\> Get-SmBackup

BackupId          BackupName          BackupTime
-----
BackupType
-----
-----
1                Payroll Dataset_vise-f6_08... 8/4/2015    11:02:32 AM
Full Backup
2                Payroll Dataset_vise-f6_08... 8/4/2015    11:23:17 AM
```

Este exemplo exibe informações sobre um grupo de recursos especificado:

```
PS C:\> Get-SmResourceGroup

Description          :
CreationTime         : 10/10/2016 4:45:53 PM
ModificationTime    : 10/10/2016 4:45:53 PM
EnableEmail         : False
EmailSMTPServer     :
EmailFrom           :
EmailTo             :
EmailSubject        :
EnableSysLog        : False
ProtectionGroupType : Backup
EnableAsupOnFailure : False
Policies            : {}
HostResourceMapping : {}
Configuration       : SMCOREContracts.SmCloneConfiguration
LastBackupStatus    : Completed
VerificationServer  :
EmailBody           :
EmailNotificationPreference : Never
VerificationServerInfo :
SchedulerSQLInstance :
CustomText          :
CustomSnapshotFormat :
SearchResources     : False
ByPassCredential    : False
IsCustomSnapshot    :
MaintenanceStatus   : Production
PluginProtectionGroupTypes : {SMSQL}
```

```
Tag :
IsInternal : False
EnableEmailAttachment : False
VerificationSettings : {}
Name : NFS_DB
Type : Group
Id : 2
Host :
UserName :
Passphrase :
Deleted : False
Auth : SMCoreContracts.SmAuth
IsClone : False
CloneLevel : 0
Hosts :
StorageName :
ResourceGroupNames :
PolicyNames :

Description :
CreationTime : 10/10/2016 4:51:36 PM
ModificationTime : 10/10/2016 5:27:57 PM
EnableEmail : False
EmailSMTPServer :
EmailFrom :
EmailTo :
EmailSubject :
EnableSysLog : False
ProtectionGroupType : Backup
EnableAsupOnFailure : False
Policies : {}
HostResourceMapping : {}
Configuration : SMCoreContracts.SmCloneConfiguration
LastBackupStatus : Failed
VerificationServer :
EmailBody :
EmailNotificationPreference : Never
VerificationServerInfo :
SchedulerSQLInstance :
CustomText :
CustomSnapshotFormat :
SearchResources : False
ByPassRunAs : False
IsCustomSnapshot :
MaintenanceStatus : Production
PluginProtectionGroupTypes : {SMSQL}
```

```

Tag                :
IsInternal         : False
EnableEmailAttachment : False
VerificationSettings : {}
Name               : Test
Type               : Group
Id                 : 3
Host               :
UserName           :
Passphrase         :
Deleted            : False
Auth               : SMCOREContracts.SmAuth
IsClone            : False
CloneLevel         : 0
Hosts              :
StorageName        :
ResourceGroupNames :
PolicyNames        :

```

3. Inicie uma operação de clone a partir de um grupo de recursos de clone ou de um backup existente usando o cmdlet `New-SmClone`.

Este exemplo cria um clone a partir de um backup especificado com todos os logs:

```

New-SmClone -BackupName Verify_delete_clone_on_qtree_windows_scc54_10-
04-2016_19.05.48.0886 -Resources
@{"Host"="scc54.sscore.test.com";"Uid"="QTREE1"} -
CloneToInstance scc54.sscore.test.com -Suffix '_QtreeCloneWin9'
-AutoAssignMountPoint -AppPluginCode 'DummyPlugin' -initiatorname
'iqn.1991-
05.com.microsoft:scc54.sscore.test.com' -igroupprotocol 'mixed'

```

4. Exiba o status da tarefa clone usando o cmdlet `Get-SmCloneReport`.

Este exemplo exibe um relatório de clone para a ID de tarefa especificada:


```
PS C:\> Get-SmCloneReport -JobId 186
```







```
SmCloneId           : 1
SmJobId             : 186
StartDateTime       : 8/3/2015 2:43:02 PM
EndDateTime         : 8/3/2015 2:44:08 PM
Duration             : 00:01:06.6760000
Status              : Completed
ProtectionGroupName : Draper
SmProtectionGroupId : 4
PolicyName          : OnDemand_Clone
SmPolicyId          : 4
BackupPolicyName    : OnDemand_Full_Log
SmBackupPolicyId    : 1
CloneHostName       : SCSPR0054212005.mycompany.com
CloneHostId         : 4
CloneName           : Draper__clone__08-03-2015_14.43.53
SourceResources     : {Don, Betty, Bobby, Sally}
ClonedResources     : {Don_DRAPER, Betty_DRAPER, Bobby_DRAPER,
Sally_DRAPER}
SmJobError          :
```

Monitorar operações de clone de recurso de plug-in personalizadas

Você pode monitorar o andamento das operações de clone do SnapCenter usando a página tarefas. Você pode querer verificar o progresso de uma operação para determinar quando ela está concluída ou se há um problema.


Sobre esta tarefa

Os seguintes ícones são apresentados na página trabalhos e indicam o estado da operação:

-  Em curso
-  Concluído com êxito
-  Falha
-  Preenchido com avisos ou não foi possível iniciar devido a avisos
-  Em fila de espera
-  Cancelado

Passos

1. No painel de navegação esquerdo, clique em **Monitor**.

2. Na página Monitor, clique em **trabalhos**.
3. Na página trabalhos, execute as seguintes etapas:
 - a. Clique  para filtrar a lista para que apenas operações de clone sejam listadas.
 - b. Especifique as datas de início e fim.
 - c. Na lista suspensa **Type**, selecione **Clone**.
 - d. Na lista suspensa **Status**, selecione o status do clone.
 - e. Clique em **Apply** para ver as operações concluídas com êxito.
4. Selecione a tarefa clone e clique em **Detalhes** para exibir os detalhes da tarefa.
5. Na página Detalhes da tarefa, clique em **Exibir logs**.

Informações sobre direitos autorais

Copyright © 2025 NetApp, Inc. Todos os direitos reservados. Impresso nos EUA. Nenhuma parte deste documento protegida por direitos autorais pode ser reproduzida de qualquer forma ou por qualquer meio — gráfico, eletrônico ou mecânico, incluindo fotocópia, gravação, gravação em fita ou storage em um sistema de recuperação eletrônica — sem permissão prévia, por escrito, do proprietário dos direitos autorais.

O software derivado do material da NetApp protegido por direitos autorais está sujeito à seguinte licença e isenção de responsabilidade:

ESTE SOFTWARE É FORNECIDO PELA NETAPP "NO PRESENTE ESTADO" E SEM QUAISQUER GARANTIAS EXPRESSAS OU IMPLÍCITAS, INCLUINDO, SEM LIMITAÇÕES, GARANTIAS IMPLÍCITAS DE COMERCIALIZAÇÃO E ADEQUAÇÃO A UM DETERMINADO PROPÓSITO, CONFORME A ISENÇÃO DE RESPONSABILIDADE DESTES DOCUMENTOS. EM HIPÓTESE ALGUMA A NETAPP SERÁ RESPONSÁVEL POR QUALQUER DANO DIRETO, INDIRETO, INCIDENTAL, ESPECIAL, EXEMPLAR OU CONSEQUENCIAL (INCLUINDO, SEM LIMITAÇÕES, AQUISIÇÃO DE PRODUTOS OU SERVIÇOS SOBRESSALIENTES; PERDA DE USO, DADOS OU LUCROS; OU INTERRUPÇÃO DOS NEGÓCIOS), INDEPENDENTEMENTE DA CAUSA E DO PRINCÍPIO DE RESPONSABILIDADE, SEJA EM CONTRATO, POR RESPONSABILIDADE OBJETIVA OU PREJUÍZO (INCLUINDO NEGLIGÊNCIA OU DE OUTRO MODO), RESULTANTE DO USO DESTES SOFTWARES, MESMO SE ADVERTIDA DA RESPONSABILIDADE DE TAL DANO.

A NetApp reserva-se o direito de alterar quaisquer produtos descritos neste documento, a qualquer momento e sem aviso. A NetApp não assume nenhuma responsabilidade nem obrigação decorrentes do uso dos produtos descritos neste documento, exceto conforme expressamente acordado por escrito pela NetApp. O uso ou a compra deste produto não representam uma licença sob quaisquer direitos de patente, direitos de marca comercial ou quaisquer outros direitos de propriedade intelectual da NetApp.

O produto descrito neste manual pode estar protegido por uma ou mais patentes dos EUA, patentes estrangeiras ou pedidos pendentes.

LEGENDA DE DIREITOS LIMITADOS: o uso, a duplicação ou a divulgação pelo governo estão sujeitos a restrições conforme estabelecido no subparágrafo (b)(3) dos Direitos em Dados Técnicos - Itens Não Comerciais no DFARS 252.227-7013 (fevereiro de 2014) e no FAR 52.227- 19 (dezembro de 2007).

Os dados aqui contidos pertencem a um produto comercial e/ou serviço comercial (conforme definido no FAR 2.101) e são de propriedade da NetApp, Inc. Todos os dados técnicos e software de computador da NetApp fornecidos sob este Contrato são de natureza comercial e desenvolvidos exclusivamente com despesas privadas. O Governo dos EUA tem uma licença mundial limitada, irrevogável, não exclusiva, intransferível e não sublicenciável para usar os Dados que estão relacionados apenas com o suporte e para cumprir os contratos governamentais desse país que determinam o fornecimento de tais Dados. Salvo disposição em contrário no presente documento, não é permitido usar, divulgar, reproduzir, modificar, executar ou exibir os dados sem a aprovação prévia por escrito da NetApp, Inc. Os direitos de licença pertencentes ao governo dos Estados Unidos para o Departamento de Defesa estão limitados aos direitos identificados na cláusula 252.227-7015(b) (fevereiro de 2014) do DFARS.

Informações sobre marcas comerciais

NETAPP, o logotipo NETAPP e as marcas listadas em <http://www.netapp.com/TM> são marcas comerciais da NetApp, Inc. Outros nomes de produtos e empresas podem ser marcas comerciais de seus respectivos proprietários.