



Clone NetApp compatível com backups de recursos de plug-ins

SnapCenter Software 6.0

NetApp
December 19, 2024

Índice

- Clone NetApp compatível com backups de recursos de plug-ins 1
 - Clone NetApp compatível com backups de recursos de plug-ins 1
 - Clone de um backup 1
- Monitorar as operações de clone de recurso de plug-in compatíveis com o NetApp 8

Clone NetApp compatível com backups de recursos de plug-ins

Clone NetApp compatível com backups de recursos de plug-ins

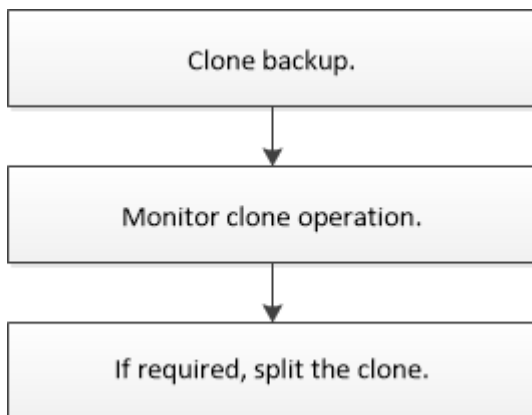
O fluxo de trabalho do clone inclui a execução da operação de clone e o monitoramento da operação.

Sobre esta tarefa

Você pode clonar backups de recursos pelos seguintes motivos:

- Para testar a funcionalidade que deve ser implementada usando a estrutura e o conteúdo atuais dos recursos durante os ciclos de desenvolvimento de aplicativos
- Para ferramentas de extração e manipulação de dados ao preencher data warehouses
- Para recuperar dados que foram excluídos ou alterados por engano

O fluxo de trabalho a seguir mostra a sequência na qual você deve executar a operação clone:



Você também pode usar cmdlets do PowerShell manualmente ou em scripts para executar operações de backup, restauração e clone. Para obter informações detalhadas sobre cmdlets do PowerShell, use a ajuda do cmdlet SnapCenter ou consulte "[Guia de referência de cmdlet do software SnapCenter](#)".

Clone de um backup

Você pode usar o SnapCenter para clonar um backup. Você pode clonar do backup primário ou secundário. As funcionalidades das operações de clone dependem do plug-in que você usa.

Antes de começar

- Você deve ter feito backup dos recursos ou do grupo de recursos.
- A operação de clone padrão somente clona objetos de storage. As operações de clone no nível da aplicação só podem ser executadas se o plug-in compatível com NetApp fornecer essa funcionalidade.
- Você deve garantir que os agregados que hospedam os volumes estejam na lista de agregados atribuídos da máquina virtual de storage (SVM).

Sobre esta tarefa

Para a versão ONTAP 9.12,1 e inferior, os clones criados a partir dos instantâneos do Vault do SnapLock como parte da restauração herdarão o tempo de expiração do SnapLock Vault. O administrador do storage deve limpar manualmente os clones após o tempo de expiração do SnapLock.

IU do SnapCenter

Passos


1. No painel de navegação esquerdo, clique em **Resources** e selecione o plug-in apropriado na lista.
2. Na página **recursos**, filtre recursos da lista suspensa **Exibir** com base no tipo de recurso.

Os recursos são exibidos juntamente com informações como tipo, nome do host ou cluster, grupos e políticas de recursos associados e status.

3. Selecione o grupo de recursos ou recursos.

Você deve selecionar um recurso se selecionar um grupo de recursos.

A página de topologia do grupo de recursos ou recursos é exibida.

4. Na exibição Gerenciar cópias, selecione **backups** nos sistemas de armazenamento primário ou secundário (espelhado ou abobadado).
5. Selecione o backup de dados na tabela e clique  em .
6. Na página locais, execute o seguinte:

Para este campo...	Faça isso...
Servidor clone	Por padrão, o host de origem é preenchido. Se você quiser especificar um host diferente, selecione o host no qual o clone deve ser montado e o plug-in está instalado.
Sufixo clone	Isso é obrigatório quando o destino do clone é o mesmo que a origem. Digite um sufixo que será anexado ao nome do recurso recém-clonado. O sufixo garante que o recurso clonado seja exclusivo no host. Por exemplo, RS1_clone. Se você estiver clonando para o mesmo host que o recurso original, forneça um sufixo para diferenciar o recurso clonado do recurso original; caso contrário, a operação falha.

Se o recurso selecionado for um LUN e se você estiver clonando de um backup secundário, os volumes de destino serão listados. Uma única fonte pode ter vários volumes de destino.

7. Na página **Configurações**, execute o seguinte:

Para este campo...	Faça isso...
Nome do iniciador	Insira o nome do iniciador do host, que é IQDN ou WWPN.

Para este campo...	Faça isso...
Protocolo Igroup	Selecione Igroup Protocol (Protocolo de grupo).



A página de definições é apresentada apenas se o tipo de armazenamento for LUN.

- Na página Scripts, insira os comandos para pré-clone ou pós-clone que devem ser executados antes ou depois da operação clone, respectivamente. Digite o comando mount para montar um sistema de arquivos em um host.

Por exemplo:

- Comando pre clone: Exclua bancos de dados existentes com o mesmo nome
- Comando Post clone: Verifique um banco de dados ou inicie um banco de dados.

Montar comando para um volume ou qtree em uma máquina Linux:

```
Mount<VSERVER_NAME>:%<VOLUME_NAME_Clone /mnt>
```

- Na página **notificação**, na lista suspensa **preferência de e-mail**, selecione os cenários nos quais você deseja enviar os e-mails.

Você também deve especificar os endereços de e-mail do remetente e do destinatário e o assunto do e-mail.

- Revise o resumo e clique em **Finish**.

- Monitorize o progresso da operação clicando em **Monitor > trabalhos**.

Cmdlets do PowerShell

Passos

- Inicie uma sessão de conexão com o servidor SnapCenter para um usuário especificado usando o cmdlet Open-SmConnection.

```
Open-SmConnection -SMSbaseurl  
https:\\snapctr.demo.netapp.com:8146/
```

- Liste os backups que podem ser clonados usando o cmdlet Get-SmBackup ou Get-SmResourceGroup.

Este exemplo exibe informações sobre todos os backups disponíveis:

```
C:\PS>PS C:\> Get-SmBackup
```

BackupId	BackupName	BackupTime	BackupType
1	Payroll Dataset_vise-f6_08...	8/4/2015	11:02:32
AM	Full Backup		
2	Payroll Dataset_vise-f6_08...	8/4/2015	11:23:17
AM			

Este exemplo exibe informações sobre um grupo de recursos especificado:

```
PS C:\> Get-SmResourceGroup
```

```
Description :  
CreationTime : 10/10/2016 4:45:53 PM  
ModificationTime : 10/10/2016 4:45:53 PM  
EnableEmail : False  
EmailSMTPServer :  
EmailFrom :  
EmailTo :  
EmailSubject :  
EnableSysLog : False  
ProtectionGroupType : Backup  
EnableAsupOnFailure : False  
Policies : {}  
HostResourceMapping : {}  
Configuration :  
SMCoreContracts.SmCloneConfiguration  
LastBackupStatus : Completed  
VerificationServer :  
EmailBody :  
EmailNotificationPreference : Never  
VerificationServerInfo :  
SchedulerSQLInstance :  
CustomText :  
CustomSnapshotFormat :  
SearchResources : False  
ByPassCredential : False  
IsCustomSnapshot :  
MaintenanceStatus : Production  
PluginProtectionGroupTypes : {SMSQL}  
Tag :  
IsInternal : False
```

```

EnableEmailAttachment      : False
VerificationSettings      : {}
Name                       : NFS_DB
Type                       : Group
Id                         : 2
Host                       :
UserName                   :
Passphrase                 :
Deleted                   : False
Auth                      : SMCoreContracts.SmAuth
IsClone                   : False
CloneLevel                : 0
Hosts                     :
StorageName               :
ResourceGroupNames       :
PolicyNames               :

Description                :
CreationTime              : 10/10/2016 4:51:36 PM
ModificationTime         : 10/10/2016 5:27:57 PM
EnableEmail               : False
EmailSMTPServer           :
EmailFrom                 :
EmailTo                   :
EmailSubject              :
EnableSysLog              : False
ProtectionGroupType       : Backup
EnableAsupOnFailure       : False
Policies                  : {}
HostResourceMapping       : {}
Configuration             :
SMCoreContracts.SmCloneConfiguration
LastBackupStatus          : Failed
VerificationServer        :
EmailBody                 :
EmailNotificationPreference : Never
VerificationServerInfo    :
SchedulerSQLInstance      :
CustomText                :
CustomSnapshotFormat      :
SearchResources           : False
ByPassRunAs               : False
IsCustomSnapshot          :
MaintenanceStatus         : Production
PluginProtectionGroupTypes : {SMSQL}
Tag                       :

```



```

IsInternal           : False
EnableEmailAttachment : False
VerificationSettings : {}
Name                 : Test
Type                 : Group
Id                   : 3
Host                 :
UserName              :
Passphrase            :
Deleted              : False
Auth                  : SMCoreContracts.SmAuth
IsClone               : False
CloneLevel            : 0
Hosts                 :
StorageName           :
ResourceGroupNames    :
PolicyNames           :

```

3. Inicie uma operação de clone a partir de um grupo de recursos de clone ou de um backup existente usando o cmdlet `New-SmClone`.

Este exemplo cria um clone a partir de um backup especificado com todos os logs:

```

New-SmClone -BackupName
Verify_delete_clone_on_qtree_windows_scc54_10-04-2016_19.05.48.0886
-Resources @{"Host"="scc54.sccore.test.com";"Uid"="QTREE1"} -
CloneToInstance scc54.sccore.test.com -Suffix '_QtreeCloneWin9'
-AutoAssignMountPoint -AppPluginCode 'DummyPlugin' -initiatorname
'iqn.1991-
05.com.microsoft:scc54.sccore.test.com' -igroupprotocol 'mixed'

```

4. Exiba o status da tarefa clone usando o cmdlet `Get-SmCloneReport`.

Este exemplo exibe um relatório de clone para a ID de tarefa especificada:

```
PS C:\> Get-SmCloneReport -JobId 186
```







```
SmCloneId           : 1
SmJobId             : 186
StartDateTime       : 8/3/2015 2:43:02 PM
EndDateTime         : 8/3/2015 2:44:08 PM
Duration            : 00:01:06.6760000
Status              : Completed
ProtectionGroupName : Draper
SmProtectionGroupId : 4
PolicyName          : OnDemand_Clone
SmPolicyId          : 4
BackupPolicyName    : OnDemand_Full_Log
SmBackupPolicyId    : 1
CloneHostName       : SCSPR0054212005.mycompany.com
CloneHostId        : 4
CloneName           : Draper__clone__08-03-2015_14.43.53
SourceResources     : {Don, Betty, Bobby, Sally}
ClonedResources     : {Don_DRAPER, Betty_DRAPER, Bobby_DRAPER,
Sally_DRAPER}
SmJobError          :
```

Monitorar as operações de clone de recurso de plug-in compatíveis com o NetApp

Você pode monitorar o andamento das operações de clone do SnapCenter usando a página tarefas. Você pode querer verificar o progresso de uma operação para determinar quando ela está concluída ou se há um problema.


Sobre esta tarefa

Os seguintes ícones são apresentados na página trabalhos e indicam o estado da operação:

-  Em curso
-  Concluído com êxito
-  Falha
-  Preenchido com avisos ou não foi possível iniciar devido a avisos
-  Em fila de espera
-  Cancelado

Passos

1. No painel de navegação esquerdo, clique em **Monitor**.

2. Na página **Monitor**, clique em **empregos**.
3. Na página **trabalhos**, execute as seguintes etapas:
 - a. Clique  para filtrar a lista para que apenas operações de clone sejam listadas.
 - b. Especifique as datas de início e fim.
 - c. Na lista suspensa **Type**, selecione **Clone**.
 - d. Na lista suspensa **Status**, selecione o status do clone.
 - e. Clique em **Apply** para ver as operações concluídas com êxito.
4. Selecione a tarefa clone e clique em **Detalhes** para exibir os detalhes da tarefa.
5. Na página Detalhes da tarefa, clique em **Exibir logs**.

Informações sobre direitos autorais

Copyright © 2024 NetApp, Inc. Todos os direitos reservados. Impresso nos EUA. Nenhuma parte deste documento protegida por direitos autorais pode ser reproduzida de qualquer forma ou por qualquer meio — gráfico, eletrônico ou mecânico, incluindo fotocópia, gravação, gravação em fita ou storage em um sistema de recuperação eletrônica — sem permissão prévia, por escrito, do proprietário dos direitos autorais.

O software derivado do material da NetApp protegido por direitos autorais está sujeito à seguinte licença e isenção de responsabilidade:

ESTE SOFTWARE É FORNECIDO PELA NETAPP "NO PRESENTE ESTADO" E SEM QUAISQUER GARANTIAS EXPRESSAS OU IMPLÍCITAS, INCLUINDO, SEM LIMITAÇÕES, GARANTIAS IMPLÍCITAS DE COMERCIALIZAÇÃO E ADEQUAÇÃO A UM DETERMINADO PROPÓSITO, CONFORME A ISENÇÃO DE RESPONSABILIDADE DESTES DOCUMENTOS. EM HIPÓTESE ALGUMA A NETAPP SERÁ RESPONSÁVEL POR QUALQUER DANO DIRETO, INDIRETO, INCIDENTAL, ESPECIAL, EXEMPLAR OU CONSEQUENCIAL (INCLUINDO, SEM LIMITAÇÕES, AQUISIÇÃO DE PRODUTOS OU SERVIÇOS SOBRESSALIENTES; PERDA DE USO, DADOS OU LUCROS; OU INTERRUPÇÃO DOS NEGÓCIOS), INDEPENDENTEMENTE DA CAUSA E DO PRINCÍPIO DE RESPONSABILIDADE, SEJA EM CONTRATO, POR RESPONSABILIDADE OBJETIVA OU PREJUÍZO (INCLUINDO NEGLIGÊNCIA OU DE OUTRO MODO), RESULTANTE DO USO DESTES SOFTWARES, MESMO SE ADVERTIDA DA RESPONSABILIDADE DE TAL DANO.

A NetApp reserva-se o direito de alterar quaisquer produtos descritos neste documento, a qualquer momento e sem aviso. A NetApp não assume nenhuma responsabilidade nem obrigação decorrentes do uso dos produtos descritos neste documento, exceto conforme expressamente acordado por escrito pela NetApp. O uso ou a compra deste produto não representam uma licença sob quaisquer direitos de patente, direitos de marca comercial ou quaisquer outros direitos de propriedade intelectual da NetApp.

O produto descrito neste manual pode estar protegido por uma ou mais patentes dos EUA, patentes estrangeiras ou pedidos pendentes.

LEGENDA DE DIREITOS LIMITADOS: o uso, a duplicação ou a divulgação pelo governo estão sujeitos a restrições conforme estabelecido no subparágrafo (b)(3) dos Direitos em Dados Técnicos - Itens Não Comerciais no DFARS 252.227-7013 (fevereiro de 2014) e no FAR 52.227- 19 (dezembro de 2007).

Os dados aqui contidos pertencem a um produto comercial e/ou serviço comercial (conforme definido no FAR 2.101) e são de propriedade da NetApp, Inc. Todos os dados técnicos e software de computador da NetApp fornecidos sob este Contrato são de natureza comercial e desenvolvidos exclusivamente com despesas privadas. O Governo dos EUA tem uma licença mundial limitada, irrevogável, não exclusiva, intransferível e não sublicenciável para usar os Dados que estão relacionados apenas com o suporte e para cumprir os contratos governamentais desse país que determinam o fornecimento de tais Dados. Salvo disposição em contrário no presente documento, não é permitido usar, divulgar, reproduzir, modificar, executar ou exibir os dados sem a aprovação prévia por escrito da NetApp, Inc. Os direitos de licença pertencentes ao governo dos Estados Unidos para o Departamento de Defesa estão limitados aos direitos identificados na cláusula 252.227-7015(b) (fevereiro de 2014) do DFARS.

Informações sobre marcas comerciais

NETAPP, o logotipo NETAPP e as marcas listadas em <http://www.netapp.com/TM> são marcas comerciais da NetApp, Inc. Outros nomes de produtos e empresas podem ser marcas comerciais de seus respectivos proprietários.