



# **Gerenciamento de QoS**

## **SolidFire Active IQ**

NetApp  
October 02, 2025

# Índice

- Gerenciamento de QoS ..... 1
  - Gerenciamento de QoS ..... 1
    - Encontre mais informações ..... 1
  - Recomendações ..... 1
    - Encontre mais informações ..... 1
- Regulagem do nó ..... 1
  - Visualize gráficos e selecione intervalos de datas ..... 2
  - Exportar dados de limitação do nó ..... 3
  - Encontre mais informações ..... 3
- Volumes mais movimentados ..... 3
  - Visualize gráficos e selecione intervalos de datas ..... 4
  - Exportar dados do nó mais ativos ..... 5
  - Encontre mais informações ..... 5

# Gerenciamento de QoS

## Gerenciamento de QoS

Na página **Gerenciamento de QoS**, disponível no painel lateral de um cluster selecionado, você pode exibir informações sobre recomendações de QoS, limitação e volumes para os nós em um cluster.

Saiba mais sobre como exibir informações sobre recomendações de QoS, limitação e volumes para um nó selecionado:

- ["Recomendações"](#)
- ["Regulagem do nó"](#)
- ["Volumes mais movimentados"](#)

### Encontre mais informações

["Documentação do produto NetApp"](#)

## Recomendações

A página **Gerenciamento de QoS > recomendações**, disponível no painel lateral de um cluster selecionado, fornece recomendações diárias de qualidade de serviço (QoS) para um cluster com base em dados de desempenho recentes. As recomendações de QoS são compatíveis apenas para clusters no software Element 11.x ou posterior.

A SolidFire Active IQ faz recomendações de desempenho com base nos dados de estatísticas de volume para atividades recentes. As recomendações se concentram em IOPS máximo e mínimo garantido de QoS para um volume e só são visíveis na IU quando melhorias no cluster podem ser necessárias.

### Encontre mais informações

- ["Desempenho e QoS de um cluster de storage SolidFire"](#)
- ["Criar e gerenciar políticas de QoS de volume"](#)
- ["Documentação do produto NetApp"](#)

## Regulagem do nó

Na página **Gerenciamento de QoS > limitação de nó**, disponível no painel lateral de um cluster selecionado, você pode exibir a limitação de porcentagem para os nós no cluster. Os nós são listados como layouts de miniaturas no lado esquerdo da tela e são ordenados dependendo do grau de limitação para um intervalo de tempo selecionado.

Saiba mais sobre como visualizar informações de limitação de nó:

- [Visualize gráficos e selecione intervalos de datas](#)

- [Exportar dados de limitação do nó](#)

## Visualize gráficos e selecione intervalos de datas

Os gráficos e intervalos de datas no SolidFire Active IQ são perfeitamente integrados entre si. Ao selecionar um intervalo de datas, os gráficos **Node throttling** e **Total volume throughput** nessa página se ajustam ao intervalo selecionado. O intervalo de datas padrão exibido para cada gráfico é de sete dias. Quando você seleciona um nó nas guias de seleção de gráfico, esses gráficos mudam para o nó recém-selecionado.

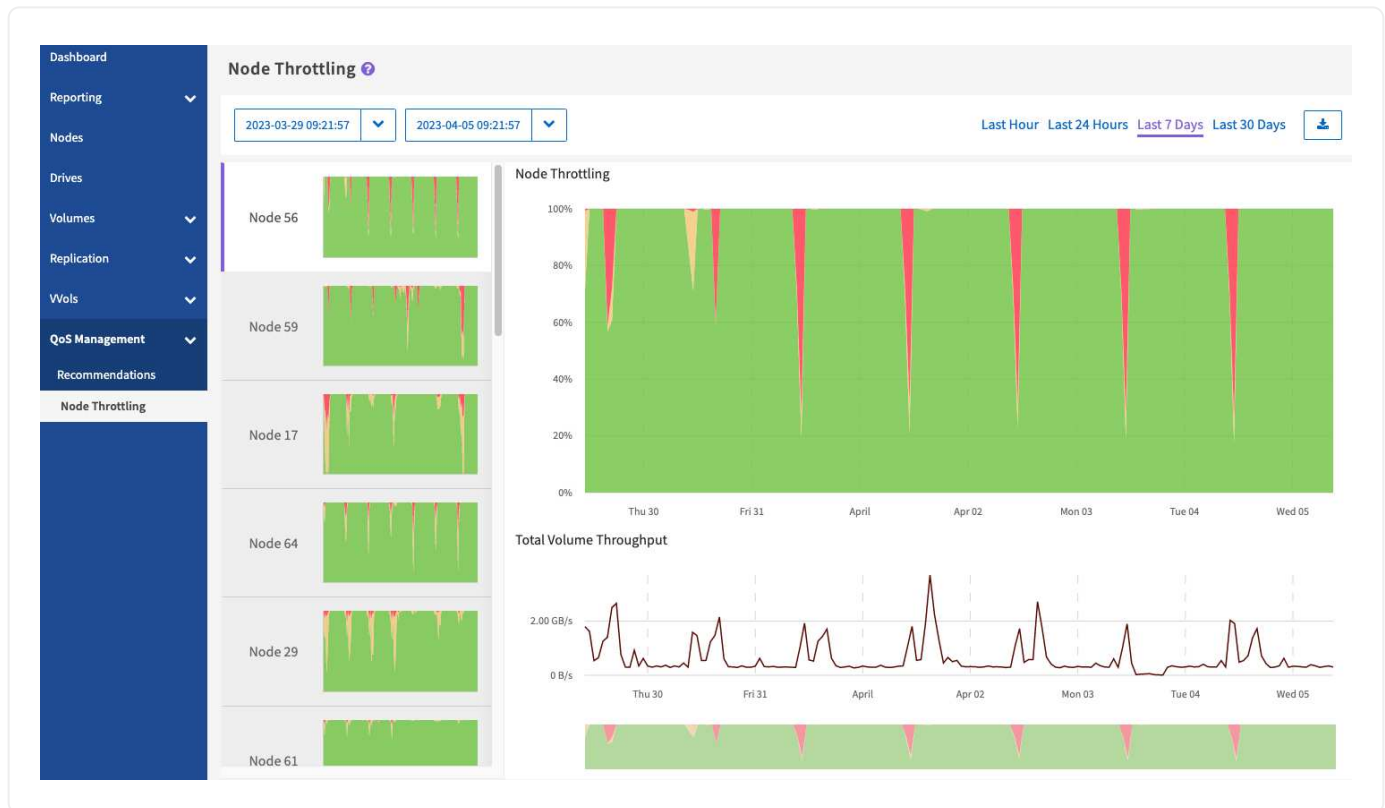
Pode selecionar um intervalo de datas na caixa pendente Calendário ou num conjunto de intervalos predefinidos. Os intervalos de datas são calculados usando a hora atual do navegador (no momento da seleção) e a quantidade de tempo configurada. Você também pode selecionar um intervalo desejado escovando diretamente sobre o gráfico de barras na parte inferior. Para alternar entre gráficos, selecione os esquemas de miniaturas à esquerda.

O gráfico **Node throttling** exibe a regulação do nó durante o período de tempo selecionado com base nas configurações de IOPS mínimo e máximo para os volumes hospedados no nó selecionado. A cor representa a quantidade de estrangulamento:

- Verde: O nó não está sendo estrangulado. Os volumes têm permissão para executar até o máximo de IOPs configurados.
- Amarelo: O nó está passando por limitação limitada. Os volumes são reduzidos em relação à configuração máxima de IOPs, mas ainda mantêm o desempenho em ou acima da configuração mínima de IOPS.
- Vermelho: O nó está passando por alta limitação. Quando os volumes são reduzidos de forma mais grave, o desempenho pode ficar abaixo da configuração de IOPs mínima.

O gráfico **Total volume throughput** exibe a soma da taxa de transferência para os volumes primários de um nó selecionado. O gráfico mostra a soma da taxa de transferência de leitura e gravação de volume. Ele não inclui metadados ou outro tráfego de nós. Isso também leva em consideração quando os volumes estão presentes em um nó, o que resulta em uma queda na taxa de transferência quando os volumes são transferidos de um nó.

## Expanda o exemplo de gráfico



Posicione o ponteiro do rato em qualquer ponto do gráfico para ver detalhes pontuais.

["Saiba mais sobre as recomendações de QoS para um cluster"](#).



A partir da página de limitação de nó, você pode determinar se há uma interrupção de QoS em um cluster de armazenamento, consulte isso ["Artigo da KB"](#) para obter informações.

## Exportar dados de limitação do nó

Você pode exportar dados de gráfico para um formato CSV (valores separados por vírgula). Apenas as informações apresentadas no gráfico são exportadas.

### Passos

1. Numa vista de lista ou gráfico, selecione o  ícone.

## Encontre mais informações

["Documentação do produto NetApp"](#)

## Volumes mais movimentados

Na página **Gerenciamento de QoS > volumes mais movimentados**, disponível no painel lateral de um cluster selecionado, você pode exibir os dez volumes com a taxa de transferência mais alta para um nó selecionado e intervalo de tempo no cluster.

Saiba mais sobre como visualizar as informações de volume mais movimentadas:

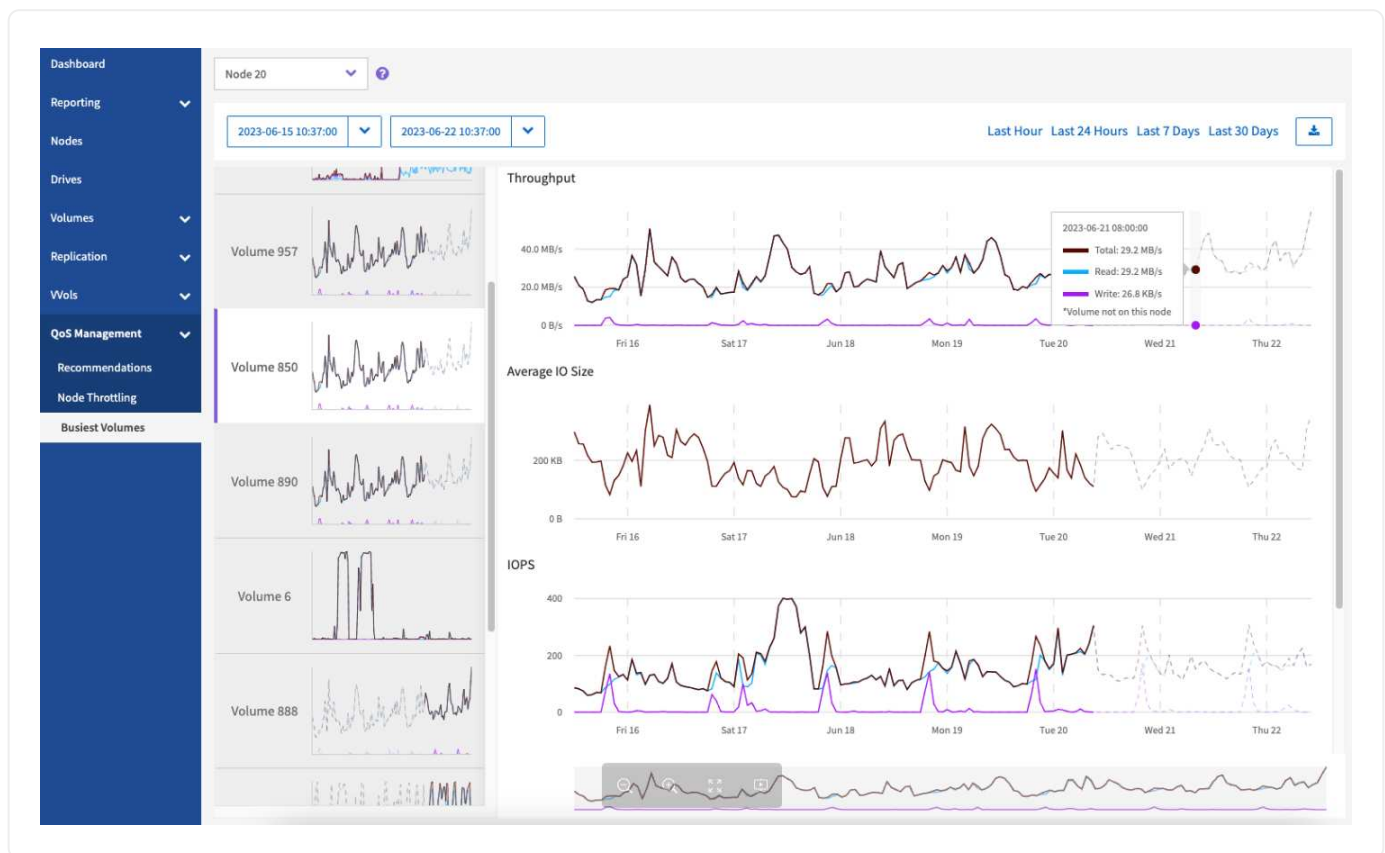
- Visualize gráficos e selecione intervalos de datas
- Exportar dados do nó mais ativos

## Visualize gráficos e selecione intervalos de datas

Depois de selecionar o nó na lista suspensa, os dez volumes com a taxa de transferência mais alta nesse nó são exibidos. Para cada volume, você pode visualizar os gráficos **throughput**, **Average IO size**, **IOPS** e **latência**; para ver o último gráfico, talvez seja necessário rolar a página para baixo. Para alternar entre volumes, selecione os layouts de miniaturas à esquerda. Quando você seleciona um nó diferente, esses gráficos mudam para o nó recém-selecionado.

Os gráficos e intervalos de datas no SolidFire Active IQ são perfeitamente integrados entre si. Ao selecionar um intervalo de datas, os gráficos nessa página ajustam-se ao intervalo selecionado. O intervalo de datas padrão exibido para cada gráfico é de sete dias. Pode selecionar um intervalo de datas na caixa pendente Calendário ou num conjunto de intervalos predefinidos. Você também pode selecionar um intervalo desejado escovando diretamente sobre o gráfico de barras na parte inferior. Os intervalos de datas são calculados usando a hora atual do navegador (no momento da seleção) e a quantidade de tempo configurada. Quando você altera o intervalo de datas selecionado para um nó, os dez volumes mais movimentados exibidos também podem mudar.

### Expanda o exemplo de gráfico




Posicione o ponteiro do Mouse em qualquer ponto do gráfico para ver detalhes pontuais para as operações de leitura, gravação e total. Se um volume não estiver presente no nó para parte do intervalo de tempo selecionado, ele será representado por uma linha pontilhada

## Exportar dados do nó mais ativos

Você pode exportar dados de gráfico para um formato CSV (valores separados por vírgula). Apenas as informações apresentadas no gráfico são exportadas.

### Passos

1. Numa vista de lista ou gráfico, selecione o  ícone.

## Encontre mais informações

["Documentação do produto NetApp"](#)

## **Informações sobre direitos autorais**

Copyright © 2025 NetApp, Inc. Todos os direitos reservados. Impresso nos EUA. Nenhuma parte deste documento protegida por direitos autorais pode ser reproduzida de qualquer forma ou por qualquer meio — gráfico, eletrônico ou mecânico, incluindo fotocópia, gravação, gravação em fita ou storage em um sistema de recuperação eletrônica — sem permissão prévia, por escrito, do proprietário dos direitos autorais.

O software derivado do material da NetApp protegido por direitos autorais está sujeito à seguinte licença e isenção de responsabilidade:

ESTE SOFTWARE É FORNECIDO PELA NETAPP "NO PRESENTE ESTADO" E SEM QUAISQUER GARANTIAS EXPRESSAS OU IMPLÍCITAS, INCLUINDO, SEM LIMITAÇÕES, GARANTIAS IMPLÍCITAS DE COMERCIALIZAÇÃO E ADEQUAÇÃO A UM DETERMINADO PROPÓSITO, CONFORME A ISENÇÃO DE RESPONSABILIDADE DESTES DOCUMENTOS. EM HIPÓTESE ALGUMA A NETAPP SERÁ RESPONSÁVEL POR QUALQUER DANO DIRETO, INDIRETO, INCIDENTAL, ESPECIAL, EXEMPLAR OU CONSEQUENCIAL (INCLUINDO, SEM LIMITAÇÕES, AQUISIÇÃO DE PRODUTOS OU SERVIÇOS SOBRESSAIENTES; PERDA DE USO, DADOS OU LUCROS; OU INTERRUPÇÃO DOS NEGÓCIOS), INDEPENDENTEMENTE DA CAUSA E DO PRINCÍPIO DE RESPONSABILIDADE, SEJA EM CONTRATO, POR RESPONSABILIDADE OBJETIVA OU PREJUÍZO (INCLUINDO NEGLIGÊNCIA OU DE OUTRO MODO), RESULTANTE DO USO DESTES DOCUMENTOS, MESMO SE ADVERTIDA DA RESPONSABILIDADE DE TAL DANO.

A NetApp reserva-se o direito de alterar quaisquer produtos descritos neste documento, a qualquer momento e sem aviso. A NetApp não assume nenhuma responsabilidade nem obrigação decorrentes do uso dos produtos descritos neste documento, exceto conforme expressamente acordado por escrito pela NetApp. O uso ou a compra deste produto não representam uma licença sob quaisquer direitos de patente, direitos de marca comercial ou quaisquer outros direitos de propriedade intelectual da NetApp.

O produto descrito neste manual pode estar protegido por uma ou mais patentes dos EUA, patentes estrangeiras ou pedidos pendentes.

LEGENDA DE DIREITOS LIMITADOS: o uso, a duplicação ou a divulgação pelo governo estão sujeitos a restrições conforme estabelecido no subparágrafo (b)(3) dos Direitos em Dados Técnicos - Itens Não Comerciais no DFARS 252.227-7013 (fevereiro de 2014) e no FAR 52.227- 19 (dezembro de 2007).

Os dados aqui contidos pertencem a um produto comercial e/ou serviço comercial (conforme definido no FAR 2.101) e são de propriedade da NetApp, Inc. Todos os dados técnicos e software de computador da NetApp fornecidos sob este Contrato são de natureza comercial e desenvolvidos exclusivamente com despesas privadas. O Governo dos EUA tem uma licença mundial limitada, irrevogável, não exclusiva, intransferível e não sublicenciável para usar os Dados que estão relacionados apenas com o suporte e para cumprir os contratos governamentais desse país que determinam o fornecimento de tais Dados. Salvo disposição em contrário no presente documento, não é permitido usar, divulgar, reproduzir, modificar, executar ou exibir os dados sem a aprovação prévia por escrito da NetApp, Inc. Os direitos de licença pertencentes ao governo dos Estados Unidos para o Departamento de Defesa estão limitados aos direitos identificados na cláusula 252.227-7015(b) (fevereiro de 2014) do DFARS.

## **Informações sobre marcas comerciais**

NETAPP, o logotipo NETAPP e as marcas listadas em <http://www.netapp.com/TM> são marcas comerciais da NetApp, Inc. Outros nomes de produtos e empresas podem ser marcas comerciais de seus respectivos proprietários.