



# Gerenciando chaves de acesso S3

## StorageGRID

NetApp  
March 10, 2025

# Índice

- Gerenciando chaves de acesso S3 ..... 1
  - Criando suas próprias chaves de acesso S3 ..... 1
  - Visualizar as suas teclas de acesso S3 ..... 3
  - Eliminar as suas próprias chaves de acesso S3 ..... 5
  - Criando as chaves de acesso S3 de outro usuário ..... 6
  - Visualizar as teclas de acesso S3 de outro utilizador ..... 8
  - Excluindo as chaves de acesso S3 de outro usuário ..... 10

# Gerenciando chaves de acesso S3

Cada usuário de uma conta de locatário do S3 deve ter uma chave de acesso para armazenar e recuperar objetos no sistema StorageGRID. Uma chave de acesso consiste em um ID de chave de acesso e uma chave de acesso secreta.

## Sobre esta tarefa

As chaves de acesso S3 podem ser gerenciadas da seguinte forma:

- Os usuários que têm a permissão **Gerenciar suas próprias credenciais do S3** podem criar ou remover suas próprias chaves de acesso do S3.
- Os usuários que têm a permissão **Root Access** podem gerenciar as chaves de acesso para a conta raiz do S3 e todos os outros usuários. As chaves de acesso root fornecem acesso total a todos os buckets e objetos para o locatário, a menos que explicitamente desabilitado por uma política de bucket.

O StorageGRID suporta a autenticação Signature versão 2 e Signature versão 4. O acesso entre contas não é permitido, a menos que explicitamente habilitado por uma política de bucket.

## Criando suas próprias chaves de acesso S3

Se você estiver usando um locatário do S3 e tiver a permissão apropriada, você poderá criar suas próprias chaves de acesso do S3. Você precisa ter uma chave de acesso para acessar seus buckets e objetos na conta de locatário do S3.

### O que você vai precisar

- Você deve estar conectado ao Gerenciador do Locatário usando um navegador compatível.
- Você deve ter a permissão Gerenciar suas próprias credenciais do S3.

## Sobre esta tarefa

Você pode criar uma ou mais chaves de acesso S3 que permitem criar e gerenciar buckets para sua conta de locatário. Depois de criar uma nova chave de acesso, atualize a aplicação com a sua nova ID de chave de acesso e chave de acesso secreta. Para segurança, não crie mais chaves do que você precisa e exclua as chaves que você não está usando. Se você tiver apenas uma chave e ela estiver prestes a expirar, crie uma nova chave antes que a antiga expire e, em seguida, exclua a antiga.

Cada chave pode ter um tempo de expiração específico ou nenhuma expiração. Siga estas diretrizes para o tempo de expiração:

- Defina um tempo de expiração para que suas chaves limitem seu acesso a um determinado período de tempo. Definir um tempo de expiração curto pode ajudar a reduzir o risco se o ID da chave de acesso e a chave de acesso secreta forem acidentalmente expostos. As chaves expiradas são removidas automaticamente.
- Se o risco de segurança em seu ambiente for baixo e você não precisar criar novas chaves periodicamente, não será necessário definir um tempo de expiração para suas chaves. Se você decidir mais tarde criar novas chaves, exclua as chaves antigas manualmente.



Os buckets e objetos do S3 pertencentes à sua conta podem ser acessados usando o ID da chave de acesso e a chave de acesso secreta exibidos para a sua conta no Gerenciador do Locatário. Por esse motivo, proteja as chaves de acesso como faria com uma senha. Gire as chaves de acesso regularmente, remova quaisquer chaves não utilizadas da sua conta e nunca as compartilhe com outros usuários.

## Passos

1. Selecione **ARMAZENAMENTO (S3) > as minhas chaves de acesso**.

A página Minhas chaves de acesso é exibida e lista todas as chaves de acesso existentes.

2. Selecione **criar chave**.
3. Execute um dos seguintes procedimentos:
  - Selecione **não defina um tempo de expiração** para criar uma chave que não expirará. (Predefinição)
  - Selecione **defina um tempo de expiração** e defina a data e a hora de expiração.

The screenshot shows the 'Create access key' dialog box. It has a blue header with the title 'Create access key' and a close button. Below the header, there are two steps: '1 Choose expiration time' and '2 Download access key'. The 'Choose expiration time' section has two radio buttons: 'Do not set an expiration time' (unselected) and 'Set an expiration time' (selected). Below the 'Set an expiration time' option, there is a date picker showing 'MM/DD/YYYY' and a time picker showing 'HH : MM AM'. At the bottom right, there are two buttons: 'Cancel' and 'Create access key'.

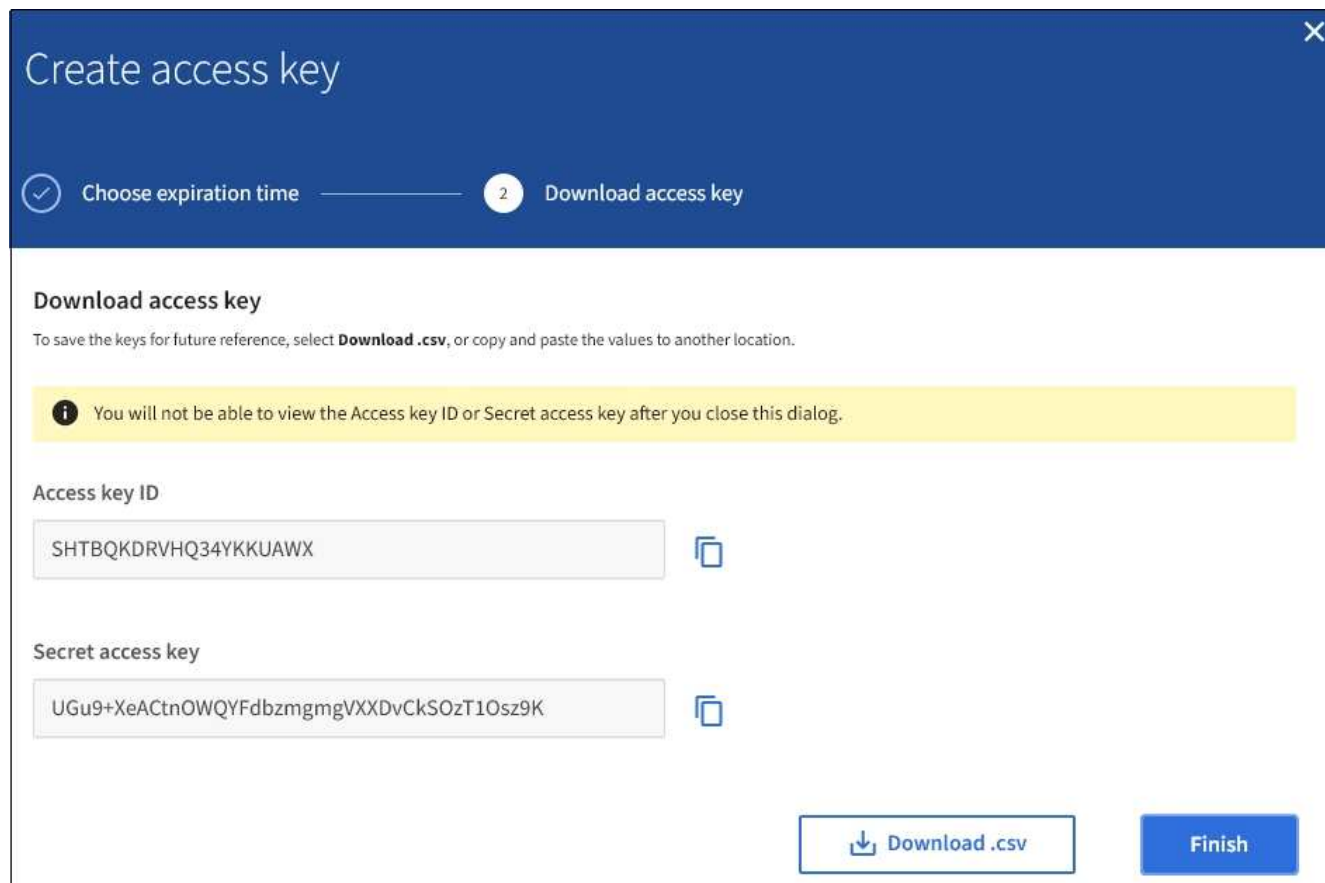
4. Selecione **criar chave de acesso**.

A caixa de diálogo Download Access Key (Transferir chave de acesso) é exibida, listando o ID da chave de acesso e a chave de acesso secreta.

5. Copie o ID da chave de acesso e a chave de acesso secreta para um local seguro ou selecione **Transferir .csv** para guardar um ficheiro de folha de cálculo que contenha a ID da chave de acesso e a chave de acesso secreta.



Não feche esta caixa de diálogo até que você tenha copiado ou baixado essas informações.



6. Selecione **Finish**.

A nova chave está listada na página Minhas chaves de acesso. As alterações podem levar até 15 minutos para entrar em vigor devido ao armazenamento em cache.

#### Informações relacionadas

["Permissões de gerenciamento do locatário"](#)

## Visualizar as suas teclas de acesso S3

Se você estiver usando um locatário do S3 e tiver a permissão apropriada, você poderá exibir uma lista de suas chaves de acesso do S3. Você pode classificar a lista por tempo de expiração, para que você possa determinar quais chaves expirarão em breve. Conforme necessário, você pode criar novas chaves ou excluir chaves que você não está mais usando.

#### O que você vai precisar

- Você deve estar conectado ao Gerenciador do Locatário usando um navegador compatível.
- Você deve ter a permissão Gerenciar suas próprias credenciais do S3.



Os buckets e objetos do S3 pertencentes à sua conta podem ser acessados usando o ID da chave de acesso e a chave de acesso secreta exibidos para a sua conta no Gerenciador do Locatário. Por esse motivo, proteja as chaves de acesso como faria com uma senha. Gire as chaves de acesso regularmente, remova quaisquer chaves não utilizadas da sua conta e nunca as compartilhe com outros usuários.

## Passos

1. Selecione **ARMAZENAMENTO (S3) > as minhas chaves de acesso**.

A página Minhas chaves de acesso é exibida e lista todas as chaves de acesso existentes.

<input type="checkbox"/>	Access key ID	Expiration time
<input type="checkbox"/>	*****OTLS	2020-11-23 12:00:00 MST
<input type="checkbox"/>	*****0M45	2020-12-01 19:00:00 MST
<input type="checkbox"/>	*****69QJ	None
<input type="checkbox"/>	*****3R8P	None

2. Classifique as chaves por **tempo de expiração** ou **ID da chave de acesso**.
3. Conforme necessário, crie novas chaves e exclua manualmente as chaves que você não está mais usando.

Se você criar novas chaves antes que as chaves existentes expirem, você pode começar a usar as novas chaves sem perder temporariamente o acesso aos objetos na conta.

As chaves expiradas são removidas automaticamente.

## Informações relacionadas

"Criando suas próprias chaves de acesso S3"

"Eliminar as suas próprias chaves de acesso S3"

## Eliminar as suas próprias chaves de acesso S3

Se você estiver usando um locatário do S3 e tiver a permissão apropriada, você poderá excluir suas próprias chaves de acesso do S3. Depois que uma chave de acesso for excluída, ela não poderá mais ser usada para acessar os objetos e buckets na conta do locatário.

### O que você vai precisar

- Você deve estar conectado ao Gerenciador do Locatário usando um navegador compatível.
- Você deve ter a permissão Gerenciar suas próprias credenciais do S3.



Os buckets e objetos do S3 pertencentes à sua conta podem ser acessados usando o ID da chave de acesso e a chave de acesso secreta exibidos para a sua conta no Gerenciador do Locatário. Por esse motivo, proteja as chaves de acesso como faria com uma senha. Gire as chaves de acesso regularmente, remova quaisquer chaves não utilizadas da sua conta e nunca as compartilhe com outros usuários.

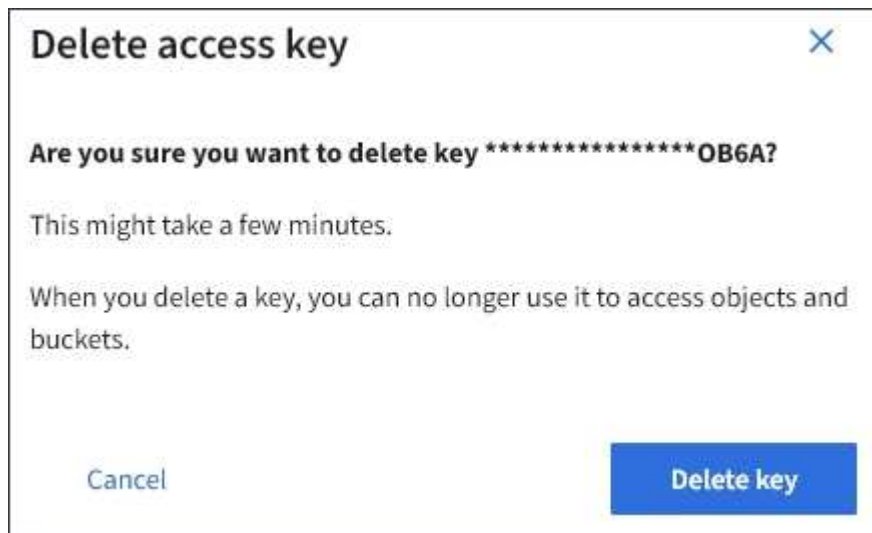
### Passos

1. Selecione **ARMAZENAMENTO (S3) > as minhas chaves de acesso**.

A página Minhas chaves de acesso é exibida e lista todas as chaves de acesso existentes.

2. Marque a caixa de seleção para cada chave de acesso que deseja remover.
3. Selecione **Delete key**.

É apresentada uma caixa de diálogo de confirmação.



4. Selecione **Delete key**.

Uma mensagem de confirmação aparece no canto superior direito da página. As alterações podem levar até 15 minutos para entrar em vigor devido ao armazenamento em cache.

## Criando as chaves de acesso S3 de outro usuário

Se você estiver usando um locatário do S3 e tiver a permissão apropriada, poderá criar chaves de acesso do S3 para outros usuários, como aplicativos que precisam de acesso a buckets e objetos.

### O que você vai precisar

- Você deve estar conectado ao Gerenciador do Locatário usando um navegador compatível.
- Você deve ter a permissão de acesso root.

### Sobre esta tarefa

Você pode criar uma ou mais chaves de acesso S3 para outros usuários para que eles possam criar e gerenciar buckets para sua conta de locatário. Depois de criar uma nova chave de acesso, atualize a aplicação com a nova ID da chave de acesso e chave de acesso secreta. Para segurança, não crie mais chaves do que o usuário precisa e exclua as chaves que não estão sendo usadas. Se você tiver apenas uma chave e ela estiver prestes a expirar, crie uma nova chave antes que a antiga expire e, em seguida, exclua a antiga.

Cada chave pode ter um tempo de expiração específico ou nenhuma expiração. Siga estas diretrizes para o tempo de expiração:

- Defina um tempo de expiração para as teclas para limitar o acesso do usuário a um determinado período de tempo. Definir um tempo de expiração curto pode ajudar a reduzir o risco se o ID da chave de acesso e a chave de acesso secreta forem acidentalmente expostos. As chaves expiradas são removidas automaticamente.
- Se o risco de segurança em seu ambiente for baixo e você não precisar criar periodicamente novas chaves, não será necessário definir um tempo de expiração para as chaves. Se você decidir mais tarde criar novas chaves, exclua as chaves antigas manualmente.



Os buckets e objetos do S3 pertencentes a um usuário podem ser acessados usando o ID da chave de acesso e a chave de acesso secreta exibidos para esse usuário no Gerenciador do locatário. Por esse motivo, proteja as chaves de acesso como faria com uma senha. Gire as chaves de acesso regularmente, remova quaisquer chaves não utilizadas da conta e nunca as compartilhe com outros usuários.

### Passos

1. Selecione **GERENCIAMENTO DE ACESSO usuários**.
2. Selecione o usuário cujas chaves de acesso S3 você deseja gerenciar.

É apresentada a página de detalhes do utilizador.

3. Selecione **teclas de acesso** e, em seguida, selecione **criar chave**.
4. Execute um dos seguintes procedimentos:
  - Selecione **não defina um tempo de expiração** para criar uma chave que não expire. (Predefinição)
  - Selecione **defina um tempo de expiração** e defina a data e a hora de expiração.




1 Choose expiration time ————— 2 Download access key

### Choose expiration time

Do not set an expiration time

This access key will never expire.

Set an expiration time

MM/DD/YYYY  HH : MM AM

Cancel **Create access key**

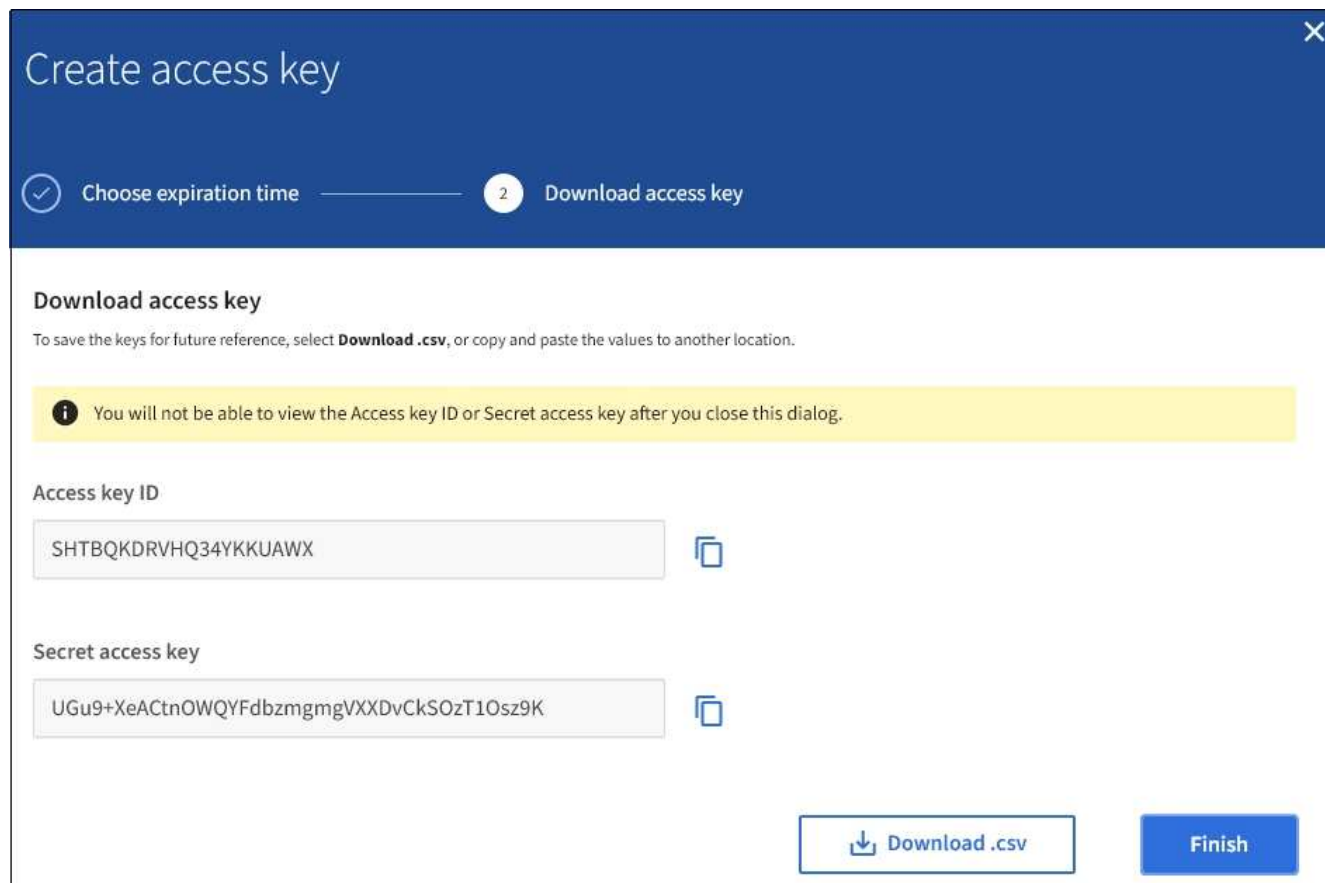
5. Selecione **criar chave de acesso**.

A caixa de diálogo Download Access Key (Transferir chave de acesso) é exibida, listando o ID da chave de acesso e a chave de acesso secreta.

6. Copie o ID da chave de acesso e a chave de acesso secreta para um local seguro ou selecione **Transferir .csv** para guardar um ficheiro de folha de cálculo que contenha a ID da chave de acesso e a chave de acesso secreta.



Não feche esta caixa de diálogo até que você tenha copiado ou baixado essas informações.



#### 7. Selecione **Finish**.

A nova chave está listada na guia teclas de acesso da página de detalhes do usuário. As alterações podem levar até 15 minutos para entrar em vigor devido ao armazenamento em cache.

#### Informações relacionadas

["Permissões de gerenciamento do locatário"](#)

## Visualizar as teclas de acesso S3 de outro utilizador

Se você estiver usando um locatário do S3 e tiver permissões apropriadas, poderá visualizar as chaves de acesso do S3 de outro usuário. Você pode classificar a lista por tempo de expiração para determinar quais chaves expirarão em breve. Conforme necessário, você pode criar novas chaves e excluir chaves que não estão mais em uso.

#### O que você vai precisar

- Você deve estar conectado ao Gerenciador do Locatário usando um navegador compatível.
- Você deve ter a permissão de acesso root.



Os buckets e objetos do S3 pertencentes a um usuário podem ser acessados usando o ID da chave de acesso e a chave de acesso secreta exibidos para esse usuário no Gerenciador do locatário. Por esse motivo, proteja as chaves de acesso como faria com uma senha. Gire as chaves de acesso regularmente, remova quaisquer chaves não utilizadas da conta e nunca as compartilhe com outros usuários.

## Passos

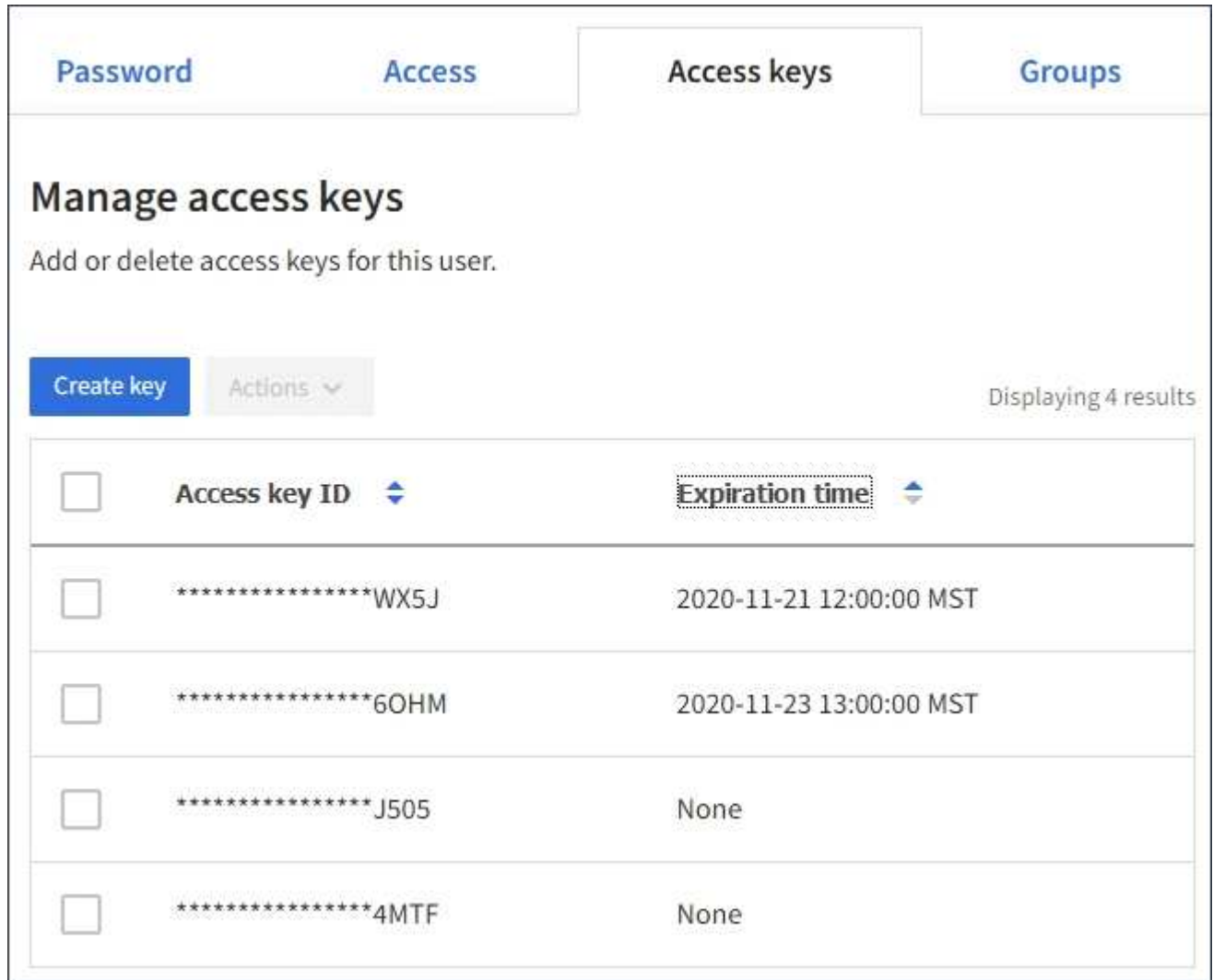
1. Selecione **GERENCIAMENTO DE ACESSO** usuários.

A página usuários é exibida e lista os usuários existentes.

2. Selecione o utilizador cujas teclas de acesso S3 pretende visualizar.

É apresentada a página Detalhes do utilizador.

3. Selecione **teclas de acesso**.



<input type="checkbox"/>	Access key ID	Expiration time
<input type="checkbox"/>	*****WX5J	2020-11-21 12:00:00 MST
<input type="checkbox"/>	*****6OHM	2020-11-23 13:00:00 MST
<input type="checkbox"/>	*****J505	None
<input type="checkbox"/>	*****4MTF	None

4. Classifique as chaves por **tempo de expiração** ou **ID da chave de acesso**.
5. Conforme necessário, crie novas chaves e exclua manualmente as chaves que não estiverem mais em uso.

Se você criar novas chaves antes que as chaves existentes expirem, o usuário pode começar a usar as novas chaves sem perder temporariamente o acesso aos objetos na conta.

As chaves expiradas são removidas automaticamente.

## Informações relacionadas

["Criando as chaves de acesso S3 de outro usuário"](#)

## Excluindo as chaves de acesso S3 de outro usuário

Se você estiver usando um locatário S3 e tiver permissões apropriadas, você poderá excluir as chaves de acesso S3 de outro usuário. Depois que uma chave de acesso for excluída, ela não poderá mais ser usada para acessar os objetos e buckets na conta do locatário.

### O que você vai precisar

- Você deve estar conectado ao Gerenciador do Locatário usando um navegador compatível.
- Você deve ter a permissão de acesso root.



Os buckets e objetos do S3 pertencentes a um usuário podem ser acessados usando o ID da chave de acesso e a chave de acesso secreta exibidos para esse usuário no Gerenciador do locatário. Por esse motivo, proteja as chaves de acesso como faria com uma senha. Gire as chaves de acesso regularmente, remova quaisquer chaves não utilizadas da conta e nunca as compartilhe com outros usuários.

### Passos

1. Selecione **GERENCIAMENTO DE ACESSO usuários**.

A página usuários é exibida e lista os usuários existentes.

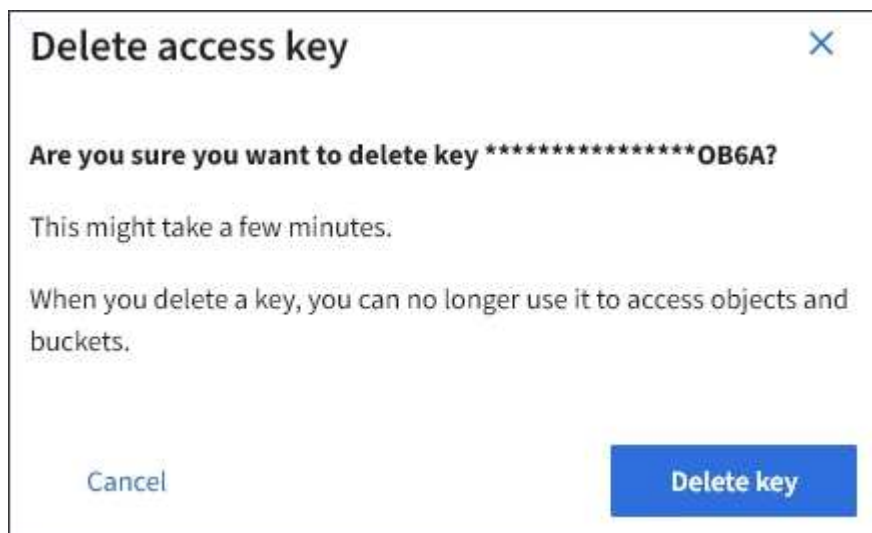
2. Selecione o usuário cujas chaves de acesso S3 você deseja gerenciar.

É apresentada a página Detalhes do utilizador.

3. Selecione **teclas de acesso** e, em seguida, marque a caixa de seleção para cada chave de acesso que deseja excluir.

4. Selecione **ações Excluir tecla selecionada**.

É apresentada uma caixa de diálogo de confirmação.



5. Selecione **Delete key**.

Uma mensagem de confirmação aparece no canto superior direito da página. As alterações podem levar até 15 minutos para entrar em vigor devido ao armazenamento em cache.

**Informações relacionadas**

["Permissões de gerenciamento do locatário"](#)

## Informações sobre direitos autorais

Copyright © 2025 NetApp, Inc. Todos os direitos reservados. Impresso nos EUA. Nenhuma parte deste documento protegida por direitos autorais pode ser reproduzida de qualquer forma ou por qualquer meio — gráfico, eletrônico ou mecânico, incluindo fotocópia, gravação, gravação em fita ou storage em um sistema de recuperação eletrônica — sem permissão prévia, por escrito, do proprietário dos direitos autorais.

O software derivado do material da NetApp protegido por direitos autorais está sujeito à seguinte licença e isenção de responsabilidade:

ESTE SOFTWARE É FORNECIDO PELA NETAPP "NO PRESENTE ESTADO" E SEM QUAISQUER GARANTIAS EXPRESSAS OU IMPLÍCITAS, INCLUINDO, SEM LIMITAÇÕES, GARANTIAS IMPLÍCITAS DE COMERCIALIZAÇÃO E ADEQUAÇÃO A UM DETERMINADO PROPÓSITO, CONFORME A ISENÇÃO DE RESPONSABILIDADE DESTES DOCUMENTOS. EM HIPÓTESE ALGUMA A NETAPP SERÁ RESPONSÁVEL POR QUALQUER DANO DIRETO, INDIRETO, INCIDENTAL, ESPECIAL, EXEMPLAR OU CONSEQUENCIAL (INCLUINDO, SEM LIMITAÇÕES, AQUISIÇÃO DE PRODUTOS OU SERVIÇOS SOBRESSALIENTES; PERDA DE USO, DADOS OU LUCROS; OU INTERRUPÇÃO DOS NEGÓCIOS), INDEPENDENTEMENTE DA CAUSA E DO PRINCÍPIO DE RESPONSABILIDADE, SEJA EM CONTRATO, POR RESPONSABILIDADE OBJETIVA OU PREJUÍZO (INCLUINDO NEGLIGÊNCIA OU DE OUTRO MODO), RESULTANTE DO USO DESTES SOFTWARES, MESMO SE ADVERTIDA DA RESPONSABILIDADE DE TAL DANO.

A NetApp reserva-se o direito de alterar quaisquer produtos descritos neste documento, a qualquer momento e sem aviso. A NetApp não assume nenhuma responsabilidade nem obrigação decorrentes do uso dos produtos descritos neste documento, exceto conforme expressamente acordado por escrito pela NetApp. O uso ou a compra deste produto não representam uma licença sob quaisquer direitos de patente, direitos de marca comercial ou quaisquer outros direitos de propriedade intelectual da NetApp.

O produto descrito neste manual pode estar protegido por uma ou mais patentes dos EUA, patentes estrangeiras ou pedidos pendentes.

LEGENDA DE DIREITOS LIMITADOS: o uso, a duplicação ou a divulgação pelo governo estão sujeitos a restrições conforme estabelecido no subparágrafo (b)(3) dos Direitos em Dados Técnicos - Itens Não Comerciais no DFARS 252.227-7013 (fevereiro de 2014) e no FAR 52.227- 19 (dezembro de 2007).

Os dados aqui contidos pertencem a um produto comercial e/ou serviço comercial (conforme definido no FAR 2.101) e são de propriedade da NetApp, Inc. Todos os dados técnicos e software de computador da NetApp fornecidos sob este Contrato são de natureza comercial e desenvolvidos exclusivamente com despesas privadas. O Governo dos EUA tem uma licença mundial limitada, irrevogável, não exclusiva, intransferível e não sublicenciável para usar os Dados que estão relacionados apenas com o suporte e para cumprir os contratos governamentais desse país que determinam o fornecimento de tais Dados. Salvo disposição em contrário no presente documento, não é permitido usar, divulgar, reproduzir, modificar, executar ou exibir os dados sem a aprovação prévia por escrito da NetApp, Inc. Os direitos de licença pertencentes ao governo dos Estados Unidos para o Departamento de Defesa estão limitados aos direitos identificados na cláusula 252.227-7015(b) (fevereiro de 2014) do DFARS.

## Informações sobre marcas comerciais

NETAPP, o logotipo NETAPP e as marcas listadas em <http://www.netapp.com/TM> são marcas comerciais da NetApp, Inc. Outros nomes de produtos e empresas podem ser marcas comerciais de seus respectivos proprietários.