



# **Recuperando-se de falhas do nó de arquivamento**

## **StorageGRID**

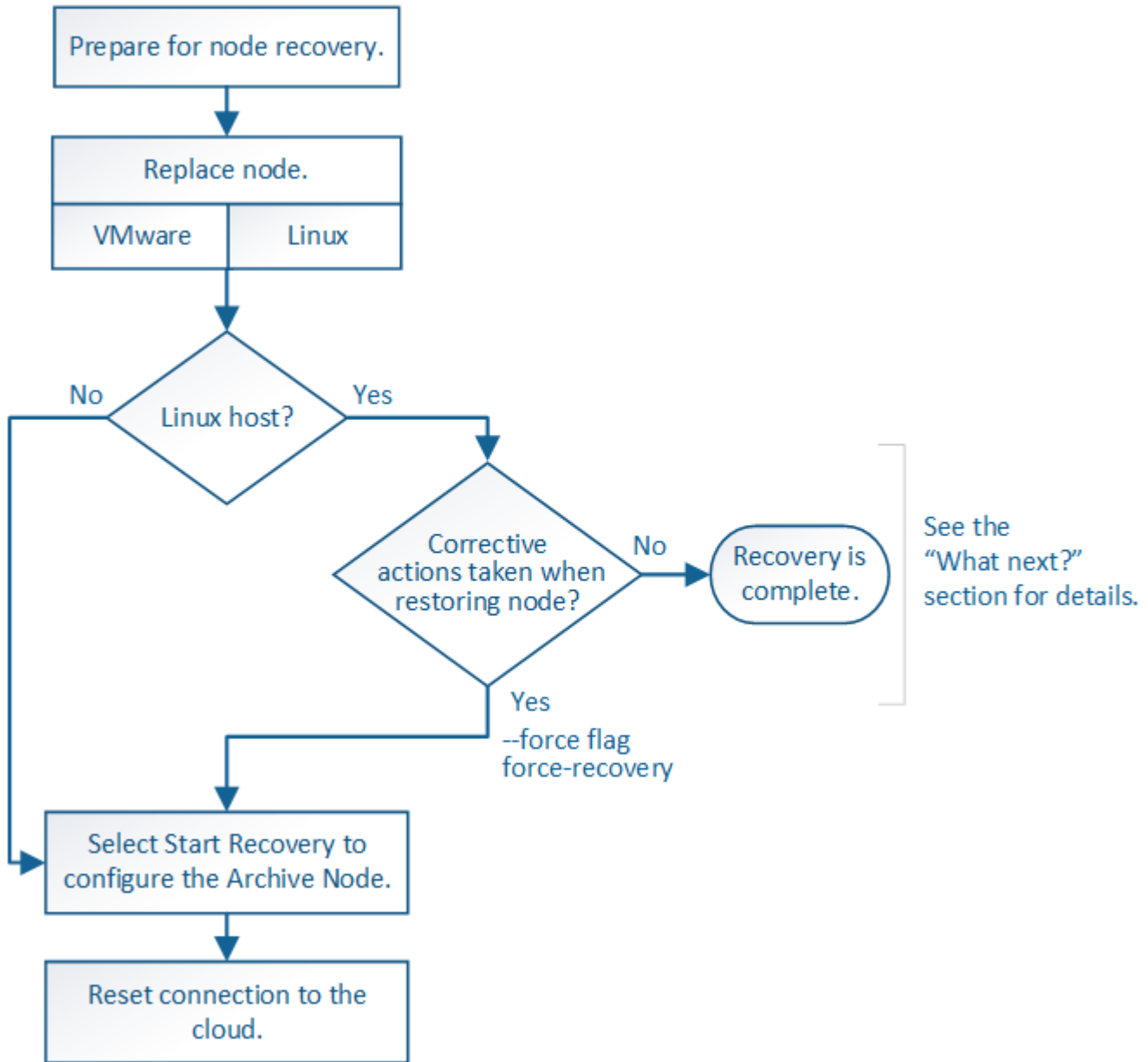
NetApp  
March 10, 2025

# Índice

- Recuperando-se de falhas do nó de arquivamento ..... 1
- Substituindo um nó de arquivo ..... 2
- Selecionar Iniciar recuperação para configurar um nó de arquivo ..... 2
- Redefinir a conexão do Archive Node à nuvem ..... 4

# Recuperando-se de falhas do nó de arquivamento

Você deve concluir uma sequência de tarefas na ordem exata para recuperar de uma falha de nó de arquivo.



## Sobre esta tarefa

A recuperação do nó de arquivamento é afetada pelos seguintes problemas:

- Se a política ILM estiver configurada para replicar uma única cópia.

Em um sistema StorageGRID configurado para fazer uma única cópia de objetos, uma falha de nó de arquivo pode resultar em uma perda irreversível de dados. Se houver uma falha, todos esses objetos são perdidos; no entanto, você ainda deve executar procedimentos de recuperação para "limpar" seu sistema StorageGRID e limpar as informações de objetos perdidos do banco de dados.

- Se ocorrer uma falha do nó de arquivamento durante a recuperação do nó de storage.

Se o nó de arquivo falhar ao processar recuperações em massa como parte de uma recuperação do nó de armazenamento, você deve repetir o procedimento para recuperar cópias de dados de objeto para o nó de armazenamento desde o início para garantir que todos os dados de objeto recuperados do nó de arquivo sejam restaurados para o nó de armazenamento.

#### Passos

- ["Substituindo um nó de arquivo"](#)
- ["Selecionar Iniciar recuperação para configurar um nó de arquivo"](#)
- ["Redefinir a conexão do Archive Node à nuvem"](#)

## Substituindo um nó de arquivo

Para recuperar um nó de arquivo, você deve primeiro substituir o nó.

Você deve selecionar o procedimento de substituição do nó para sua plataforma. As etapas para substituir um nó são as mesmas para todos os tipos de nós de grade.

Plataforma	Procedimento
VMware	<a href="#">"Substituindo um nó VMware"</a>
Linux	<a href="#">"Substituindo um nó Linux"</a>
OpenStack	Os arquivos e scripts de disco de máquina virtual fornecidos pela NetApp para OpenStack não são mais compatíveis com operações de recuperação. Se você precisar recuperar um nó em execução em uma implantação OpenStack, baixe os arquivos para seu sistema operacional Linux. Em seguida, siga o procedimento para substituir um nó Linux.

## Selecionar Iniciar recuperação para configurar um nó de arquivo

Depois de substituir um nó de arquivo, você deve selecionar Iniciar recuperação no Gerenciador de Grade para configurar o novo nó como um substituto para o nó com falha.

#### O que você vai precisar

- Você deve estar conectado ao Gerenciador de Grade usando um navegador compatível.
- Tem de ter a permissão Manutenção ou Acesso root.
- Você deve ter a senha de provisionamento.
- Você deve ter implantado e configurado o nó de substituição.

#### Passos

1. No Gerenciador de Grade, selecione **Manutenção tarefas de Manutenção recuperação**.
2. Selecione o nó de grade que você deseja recuperar na lista de nós pendentes.

Os nós aparecem na lista depois que eles falharem, mas você não pode selecionar um nó até que ele tenha sido reinstalado e esteja pronto para recuperação.

3. Introduza a **frase-passe de provisionamento**.
4. Clique em **Iniciar recuperação**.

#### Recovery

Select the failed grid node to recover, enter your provisioning passphrase, and then click Start Recovery to begin the recovery procedure.

#### Pending Nodes

Name	IPv4 Address	State	Recoverable
104-217-S1	10.96.104.217	Unknown	✓

#### Passphrase

Provisioning Passphrase

Start Recovery

5. Monitore o progresso da recuperação na tabela Recovering Grid Node (Recovering Grid Node).



Enquanto o procedimento de recuperação estiver em execução, você pode clicar em **Reset** para iniciar uma nova recuperação. Uma caixa de diálogo Info (informações) é exibida, indicando que o nó será deixado em um estado indeterminado se você redefinir o procedimento.

#### Info

#### Reset Recovery

Resetting the recovery procedure leaves the deployed grid node in an indeterminate state. To retry a recovery after resetting the procedure, you must restore the node to a pre-installed state:

- For VMware nodes, delete the deployed VM and then redeploy it.
- For StorageGRID appliance nodes, run "sgareinstall" on the node.
- For Linux nodes, run "storagegrid node force-recovery *node-name*" on the Linux host.

Do you want to reset recovery?

Cancel

OK

Se pretender tentar novamente a recuperação após reiniciar o procedimento, tem de restaurar o nó para

um estado pré-instalado, da seguinte forma:

- **VMware:** Exclua o nó de grade virtual implantado. Em seguida, quando estiver pronto para reiniciar a recuperação, reimplante o nó.
- \* Linux\*: Reinicie o nó executando este comando no host Linux: `storagegrid node force-recovery node-name`

## Redefinir a conexão do Archive Node à nuvem

Depois de recuperar um nó de arquivo que segmenta a nuvem através da API S3, você precisa modificar as configurações para redefinir as conexões. Um alarme de Estado de replicação de saída (ORSU) é acionado se o nó de arquivo não conseguir recuperar dados de objeto.



Se o seu nó de arquivo se conectar ao armazenamento externo por meio do middleware TSM, o nó será redefinido automaticamente e você não precisará reconfigurar.

### O que você vai precisar

Você deve estar conectado ao Gerenciador de Grade usando um navegador compatível.

### Passos

1. Selecione **Support > Tools > Grid Topology**.
2. Selecione **Archive Node > ARC > Target**.
3. Edite o campo **chave de acesso** inserindo um valor incorreto e clique em **aplicar alterações**.
4. Edite o campo **chave de acesso** inserindo o valor correto e clique em **aplicar alterações**.

## **Informações sobre direitos autorais**

Copyright © 2025 NetApp, Inc. Todos os direitos reservados. Impresso nos EUA. Nenhuma parte deste documento protegida por direitos autorais pode ser reproduzida de qualquer forma ou por qualquer meio — gráfico, eletrônico ou mecânico, incluindo fotocópia, gravação, gravação em fita ou storage em um sistema de recuperação eletrônica — sem permissão prévia, por escrito, do proprietário dos direitos autorais.

O software derivado do material da NetApp protegido por direitos autorais está sujeito à seguinte licença e isenção de responsabilidade:

ESTE SOFTWARE É FORNECIDO PELA NETAPP "NO PRESENTE ESTADO" E SEM QUAISQUER GARANTIAS EXPRESSAS OU IMPLÍCITAS, INCLUINDO, SEM LIMITAÇÕES, GARANTIAS IMPLÍCITAS DE COMERCIALIZAÇÃO E ADEQUAÇÃO A UM DETERMINADO PROPÓSITO, CONFORME A ISENÇÃO DE RESPONSABILIDADE DESTES DOCUMENTOS. EM HIPÓTESE ALGUMA A NETAPP SERÁ RESPONSÁVEL POR QUALQUER DANO DIRETO, INDIRETO, INCIDENTAL, ESPECIAL, EXEMPLAR OU CONSEQUENCIAL (INCLUINDO, SEM LIMITAÇÕES, AQUISIÇÃO DE PRODUTOS OU SERVIÇOS SOBRESSALIENTES; PERDA DE USO, DADOS OU LUCROS; OU INTERRUPÇÃO DOS NEGÓCIOS), INDEPENDENTEMENTE DA CAUSA E DO PRINCÍPIO DE RESPONSABILIDADE, SEJA EM CONTRATO, POR RESPONSABILIDADE OBJETIVA OU PREJUÍZO (INCLUINDO NEGLIGÊNCIA OU DE OUTRO MODO), RESULTANTE DO USO DESTES SOFTWARES, MESMO SE ADVERTIDA DA RESPONSABILIDADE DE TAL DANO.

A NetApp reserva-se o direito de alterar quaisquer produtos descritos neste documento, a qualquer momento e sem aviso. A NetApp não assume nenhuma responsabilidade nem obrigação decorrentes do uso dos produtos descritos neste documento, exceto conforme expressamente acordado por escrito pela NetApp. O uso ou a compra deste produto não representam uma licença sob quaisquer direitos de patente, direitos de marca comercial ou quaisquer outros direitos de propriedade intelectual da NetApp.

O produto descrito neste manual pode estar protegido por uma ou mais patentes dos EUA, patentes estrangeiras ou pedidos pendentes.

LEGENDA DE DIREITOS LIMITADOS: o uso, a duplicação ou a divulgação pelo governo estão sujeitos a restrições conforme estabelecido no subparágrafo (b)(3) dos Direitos em Dados Técnicos - Itens Não Comerciais no DFARS 252.227-7013 (fevereiro de 2014) e no FAR 52.227- 19 (dezembro de 2007).

Os dados aqui contidos pertencem a um produto comercial e/ou serviço comercial (conforme definido no FAR 2.101) e são de propriedade da NetApp, Inc. Todos os dados técnicos e software de computador da NetApp fornecidos sob este Contrato são de natureza comercial e desenvolvidos exclusivamente com despesas privadas. O Governo dos EUA tem uma licença mundial limitada, irrevogável, não exclusiva, intransferível e não sublicenciável para usar os Dados que estão relacionados apenas com o suporte e para cumprir os contratos governamentais desse país que determinam o fornecimento de tais Dados. Salvo disposição em contrário no presente documento, não é permitido usar, divulgar, reproduzir, modificar, executar ou exibir os dados sem a aprovação prévia por escrito da NetApp, Inc. Os direitos de licença pertencentes ao governo dos Estados Unidos para o Departamento de Defesa estão limitados aos direitos identificados na cláusula 252.227-7015(b) (fevereiro de 2014) do DFARS.

## **Informações sobre marcas comerciais**

NETAPP, o logotipo NETAPP e as marcas listadas em <http://www.netapp.com/TM> são marcas comerciais da NetApp, Inc. Outros nomes de produtos e empresas podem ser marcas comerciais de seus respectivos proprietários.