



Use o AutoSupport

StorageGRID

NetApp
March 12, 2025

Índice

Use o AutoSupport	1
Use AutoSupport: Visão geral	1
Informações incluídas nas mensagens do AutoSupport	1
O que é o Digital Advisor?	2
Protocolos para envio de mensagens AutoSupport	2
Opções de AutoSupport	2
AutoSupport para aparelhos	2
Configurar o AutoSupport	3
Especifique o protocolo para mensagens AutoSupport	3
Desativar mensagens AutoSupport semanais	4
Desative mensagens AutoSupport acionadas por evento	5
Habilite o AutoSupport sob demanda	5
Desativar verificações para atualizações de software	6
Adicione um destino AutoSupport adicional	6
Acione manualmente uma mensagem AutoSupport	8
Solucionar problemas de mensagens do AutoSupport	9
Falha semanal da mensagem AutoSupport	9
Falha de mensagem AutoSupport acionada pelo usuário ou por evento	10
Corrija uma falha de mensagem do AutoSupport	10
Envie mensagens AutoSupport do e-Series através do StorageGRID	10

Use o AutoSupport

Use AutoSupport: Visão geral

O recurso AutoSupport permite que o sistema StorageGRID envie mensagens de status e integridade para o suporte técnico.

O uso do AutoSupport pode acelerar significativamente a determinação e resolução de problemas. O suporte técnico também pode monitorar as necessidades de storage do seu sistema e ajudá-lo a determinar se precisa adicionar novos nós ou sites. Opcionalmente, você pode configurar as mensagens do AutoSupport para serem enviadas para um destino adicional.

Você deve configurar o StorageGRID AutoSupport somente no nó de administração principal. No entanto, você deve configurar [Hardware AutoSupport](#) em cada dispositivo.

Informações incluídas nas mensagens do AutoSupport

As mensagens do AutoSupport incluem informações como as seguintes:

- Versão do software StorageGRID
- Versão do sistema operativo
- Informações sobre atributos no nível do sistema e no nível da localização
- Alertas e alarmes recentes (sistema legado)
- Status atual de todas as tarefas de grade, incluindo dados históricos
- Utilização da base de dados do Admin Node
- Número de objetos perdidos ou perdidos
- Definições de configuração da grelha
- Entidades NMS
- Política ILM ativa
- Arquivo de especificação de grade provisionada
- Métricas de diagnóstico

Você pode ativar o recurso AutoSupport e as opções individuais do AutoSupport quando instalar o StorageGRID pela primeira vez, ou ativá-los posteriormente. Se o AutoSupport não estiver ativado, uma mensagem será exibida no painel Gerenciador de Grade. A mensagem inclui um link para a página de configuração do AutoSupport.

The AutoSupport feature is disabled. You should enable AutoSupport to allow StorageGRID to send health and status messages to technical support for proactive monitoring and troubleshooting.



Se você fechar a mensagem, ela não aparecerá novamente até que o cache do navegador seja limpo, mesmo que o AutoSupport permaneça desativado.

O que é o Digital Advisor?

O consultor digital é baseado na nuvem e aproveita as análises preditivas e o conhecimento da comunidade fornecidos pela base instalada da NetApp. Suas avaliações de risco contínuas, alertas preditivos, orientações prescritivas e ações automatizadas ajudam a evitar problemas antes que eles ocorram, levando a uma melhor integridade do sistema e maior disponibilidade do sistema.

Você deve habilitar o AutoSupport se quiser usar os painéis e a funcionalidade do consultor digital no site de suporte da NetApp.

["Documentação do Digital Advisor"](#)

Protocolos para envio de mensagens AutoSupport

Você pode escolher um dos três protocolos para enviar mensagens AutoSupport:

- HTTPS
- HTTP
- SMTP

Se utilizar SMTP como protocolo para mensagens AutoSupport, tem de configurar um servidor de correio SMTP.

Opções de AutoSupport

Você pode usar qualquer combinação das seguintes opções para enviar mensagens do AutoSupport para o suporte técnico:

- **Semanal:** Enviar automaticamente mensagens AutoSupport uma vez por semana. Predefinição: Activado.
- **Event-dispolled:** Envie automaticamente mensagens AutoSupport a cada hora ou quando ocorrerem eventos significativos do sistema. Predefinição: Activado.
- **Sob demanda:** Permita que o suporte técnico solicite que seu sistema StorageGRID envie mensagens AutoSupport automaticamente, o que é útil quando eles estão trabalhando ativamente em um problema (requer protocolo de transmissão HTTPS AutoSupport). Predefinição: Desativada.
- **Ativado pelo usuário:** Envie mensagens AutoSupport manualmente a qualquer momento.

AutoSupport para aparelhos

O AutoSupport for Appliances relata problemas de hardware do StorageGRID, enquanto o StorageGRID AutoSupport relata problemas de software do StorageGRID (exceto o SGF6112 em que o StorageGRID AutoSupport relata problemas de hardware e software). Você deve configurar o AutoSupport em cada dispositivo, exceto para o SGF6112 que não requer configuração adicional. O AutoSupport é implementado de maneira diferente para serviços e dispositivos de storage.

É necessário habilitar o AutoSupport no SANtricity para cada dispositivo de storage. Você pode configurar o SANtricity AutoSupport durante a configuração inicial do dispositivo ou depois que um dispositivo tiver sido instalado:

- Para aparelhos SG6000 e SG5700, ["Configure o AutoSupport no Gerenciador de sistemas do SANtricity"](#)

As mensagens do AutoSupport de dispositivos e-Series podem ser incluídas no StorageGRID AutoSupport se você configurar a entrega do AutoSupport por proxy no ["Gerente do sistema da SANtricity"](#).

O StorageGRID AutoSupport não relata problemas de hardware, como falhas de DIMM ou placa de interface do host (HIC). No entanto, algumas falhas de componentes podem acionar "[alertas de hardware](#)". Para dispositivos StorageGRID com um controlador de gerenciamento de placa base (BMC), como o SG100, SG1000, SG6060 ou SGF6024, você pode configurar traps de e-mail e SNMP para relatar falhas de hardware:

- "[Configurar notificações por e-mail para alertas](#)"
- "[Configurar definições SNMP](#)" Para o controlador SG6000-CN ou para os aparelhos de serviços SG100 e SG1000

Informações relacionadas

["Suporte à NetApp"](#)

Configurar o AutoSupport

Você pode ativar o recurso AutoSupport e as opções individuais do AutoSupport quando instalar o StorageGRID pela primeira vez, ou ativá-los posteriormente.

Antes de começar

- Você está conectado ao Gerenciador de Grade usando um "[navegador da web suportado](#)".
- Você tem a permissão de acesso root ou outra configuração de grade.
- Se você usar HTTPS para enviar mensagens AutoSupport, você forneceu acesso de saída à Internet para o nó de administração principal, diretamente ou "[usando um servidor proxy](#)" (conexões de entrada não necessárias).
- Se HTTP estiver selecionado na página StorageGRID AutoSupport, você configurou um servidor proxy para encaminhar mensagens AutoSupport como HTTPS. Os servidores AutoSupport da NetApp rejeitarão mensagens enviadas usando HTTP.

["Saiba mais sobre como configurar as configurações de proxy de administrador"](#).

- Se utilizar SMTP como protocolo para mensagens AutoSupport, configurou um servidor de correio SMTP. A mesma configuração do servidor de e-mail é usada para notificações de e-mail de alarme (sistema legado).

Especifique o protocolo para mensagens AutoSupport

Você pode usar qualquer um dos seguintes protocolos para enviar mensagens AutoSupport:

- **HTTPS:** Esta é a configuração padrão e recomendada para novas instalações. Este protocolo utiliza a porta 443. Se pretender [Ative o recurso AutoSupport On Demand](#), tem de utilizar HTTPS.
- * HTTP*: Se você selecionar HTTP, você deve configurar um servidor proxy para encaminhar mensagens AutoSupport como HTTPS. Os servidores AutoSupport da NetApp rejeitam mensagens enviadas usando HTTP. Este protocolo utiliza a porta 80.
- **SMTP:** Use esta opção se quiser que as mensagens do AutoSupport sejam enviadas por e-mail. Se utilizar SMTP como protocolo para mensagens AutoSupport, tem de configurar um servidor de correio SMTP na página Configuração de e-mail legado (**SUPPORT > Alarmes (legacy) > Configuração de e-mail legado**).



O SMTP era o único protocolo disponível para mensagens AutoSupport antes do lançamento do StorageGRID 11,2. Se você instalou uma versão anterior do StorageGRID inicialmente, o SMTP pode ser o protocolo selecionado.

O protocolo definido é utilizado para enviar todos os tipos de mensagens AutoSupport.

Passos

1. Selecione **SUPPORT > Tools > AutoSupport**.

A página AutoSupport é exibida e a guia **Configurações** é selecionada.

AutoSupport

The AutoSupport feature enables your StorageGRID system to send periodic and event-driven health and status messages to technical support to allow proactive monitoring and troubleshooting. StorageGRID AutoSupport also enables the use of Active IQ for predictive recommendations.

Settings Results

Protocol Details

Protocol ? HTTPS HTTP SMTP

NetApp Support Certificate Validation ? Use NetApp support certificate

Auto Support Details

Enable Weekly AutoSupport ?

Enable Event-Triggered AutoSupport ?

Enable AutoSupport on Demand ?

Software Updates

Check for software updates ?

Additional AutoSupport Destination

Enable Additional AutoSupport Destination ?

Save Send User-Triggered AutoSupport

2. Selecione o protocolo que pretende utilizar para enviar mensagens AutoSupport.
3. Se você selecionou **HTTPS**, selecione se deseja usar um certificado TLS para proteger a conexão com o servidor de suporte da NetApp.
 - **Use o certificado de suporte NetApp** (padrão): A validação do certificado garante que a transmissão de mensagens AutoSupport seja segura. O certificado de suporte do NetApp já está instalado com o software StorageGRID.
 - **Não verifique o certificado**: Selecione esta opção somente quando tiver um bom motivo para não usar a validação do certificado, como quando houver um problema temporário com um certificado.
4. Selecione **Guardar**.

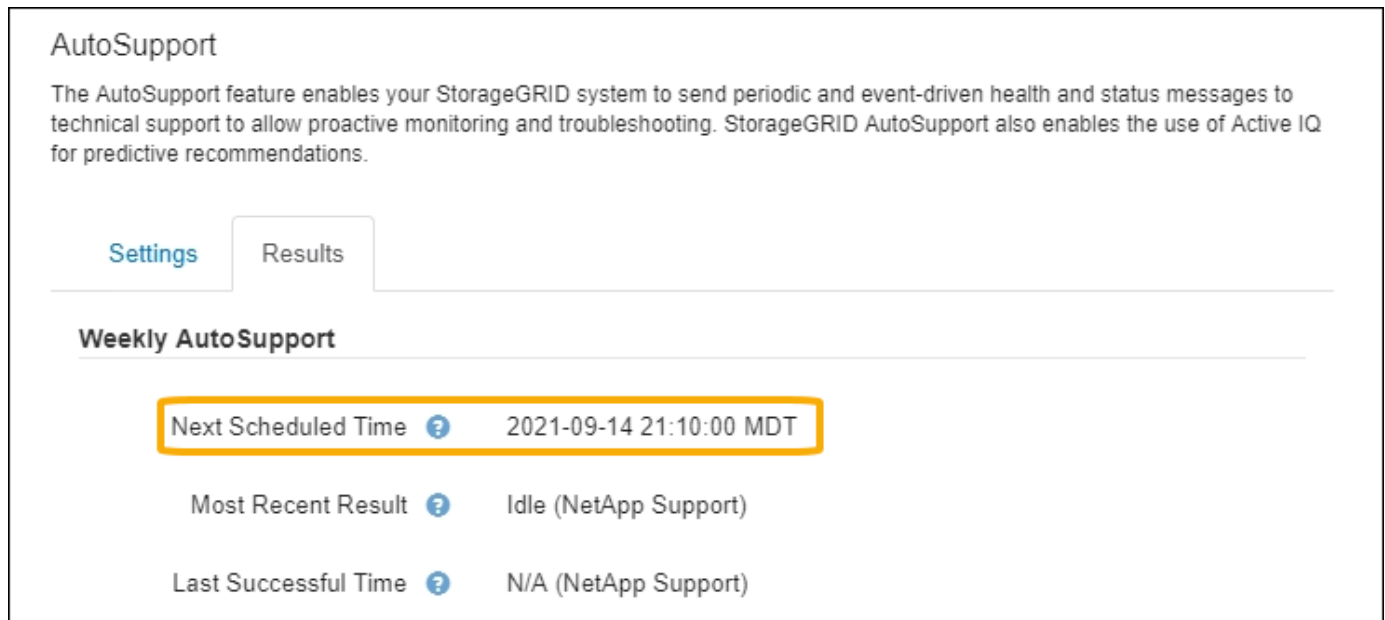
Todas as mensagens semanais, acionadas pelo utilizador e acionadas por eventos são enviadas utilizando o protocolo selecionado.

Desativar mensagens AutoSupport semanais

Por padrão, o sistema StorageGRID está configurado para enviar uma mensagem AutoSupport para o suporte

da NetApp uma vez por semana.

Para determinar quando a mensagem AutoSupport semanal será enviada, vá para a guia **AutoSupport > resultados**. Na seção **Weekly AutoSupport**, observe o valor para **Next Scheduled Time**.



The screenshot shows the 'AutoSupport' configuration page. At the top, there is a description: 'The AutoSupport feature enables your StorageGRID system to send periodic and event-driven health and status messages to technical support to allow proactive monitoring and troubleshooting. StorageGRID AutoSupport also enables the use of Active IQ for predictive recommendations.' Below this, there are two tabs: 'Settings' and 'Results'. The 'Results' tab is selected. Underneath, the 'Weekly AutoSupport' section is displayed. It contains three rows of information: 'Next Scheduled Time' with a value of '2021-09-14 21:10:00 MDT', 'Most Recent Result' with a value of 'Idle (NetApp Support)', and 'Last Successful Time' with a value of 'N/A (NetApp Support)'. The 'Next Scheduled Time' row is highlighted with a yellow border.

Pode desativar o envio automático de mensagens AutoSupport semanais a qualquer momento.

Passos

1. Selecione **SUPPORT > Tools > AutoSupport**.
2. Desmarque a caixa de seleção **Enable Weekly** (Ativar AutoSupport semanal*).
3. Selecione **Guardar**.

Desative mensagens AutoSupport acionadas por evento

Por padrão, o sistema StorageGRID é configurado para enviar uma mensagem AutoSupport para o suporte da NetApp quando ocorre um alerta importante ou outro evento significativo do sistema.

Você pode desativar as mensagens AutoSupport acionadas por eventos a qualquer momento.

Passos

1. Selecione **SUPPORT > Tools > AutoSupport**.
2. Desmarque a caixa de seleção **Enable Event-Triggered** (Ativar AutoSupport ativado por evento*).
3. Selecione **Guardar**.

Habilite o AutoSupport sob demanda

O AutoSupport On Demand pode ajudar a resolver problemas nos quais o suporte técnico está trabalhando ativamente.

Por padrão, o AutoSupport On Demand está desativado. A ativação deste recurso permite que o suporte técnico solicite que o sistema StorageGRID envie mensagens AutoSupport automaticamente. O suporte técnico também pode definir o intervalo de tempo de polling para consultas AutoSupport On Demand.

O suporte técnico não pode ativar ou desativar o AutoSupport sob demanda.

Passos

1. Selecione **SUPPORT > Tools > AutoSupport**.
2. Selecione **HTTPS** para o protocolo.
3. Marque a caixa de seleção **Enable Weekly** (Ativar AutoSupport semanal*).
4. Marque a caixa de seleção **Enable on Demand** (Ativar AutoSupport on Demand*).
5. Selecione **Guardar**.

O AutoSupport On Demand está ativado e o suporte técnico pode enviar solicitações AutoSupport On Demand para o StorageGRID.

Desativar verificações para atualizações de software

Por predefinição, o StorageGRID contacta o NetApp para determinar se estão disponíveis atualizações de software para o seu sistema. Se estiver disponível um hotfix do StorageGRID ou uma nova versão, a nova versão será exibida na página Atualização do StorageGRID.

Conforme necessário, você pode opcionalmente desativar a verificação de atualizações de software. Por exemplo, se o sistema não tiver acesso à WAN, desative a verificação para evitar erros de download.

Passos

1. Selecione **SUPPORT > Tools > AutoSupport**.
2. Desmarque a caixa de verificação **verificar atualizações de software**.
3. Selecione **Guardar**.

Adicione um destino AutoSupport adicional

Quando você ativa o AutoSupport, as mensagens de estado e de saúde são enviadas para o suporte da NetApp. Você pode especificar um destino adicional para todas as mensagens do AutoSupport.

Para verificar ou alterar o protocolo usado para enviar mensagens AutoSupport, consulte as instruções para [Especifique o protocolo para mensagens AutoSupport](#).



Não é possível usar o protocolo SMTP para enviar mensagens AutoSupport para um destino adicional.

Passos

1. Selecione **SUPPORT > Tools > AutoSupport**.
2. Selecione **Ativar destino AutoSupport Adicional**.
3. Especifique o seguinte:

Campo	Descrição
Nome do anfitrião	O nome do host do servidor ou endereço IP de um servidor de destino AutoSupport adicional. Nota: Pode introduzir apenas um destino adicional.

Campo	Descrição
Porta	A porta usada para se conectar a um servidor de destino AutoSupport adicional. A predefinição é a porta 80 para HTTP ou a porta 443 para HTTPS.
Validação da certificação	<p>Se um certificado TLS é usado para proteger a conexão com o destino adicional.</p> <ul style="list-style-type: none"> • Selecione não verificar o certificado para enviar as mensagens do AutoSupport sem validação do certificado. <p>Selecione esta opção apenas quando tiver um bom motivo para não utilizar a validação do certificado, como por exemplo, quando houver um problema temporário com um certificado.</p> <ul style="list-style-type: none"> • Selecione Use o pacote CA personalizado para usar a validação do certificado.

4. Se você selecionou **Use o pacote CA personalizado**, siga um destes procedimentos:

- Selecione **Procurar**, navegue até o arquivo que contém os certificados e selecione **abrir** para carregar o arquivo.
- Use uma ferramenta de edição para copiar e colar todo o conteúdo de cada um dos arquivos de certificado CA codificados em PEM no campo **CA Bundle**, concatenado em ordem de cadeia de certificados.

Você deve incluir `-----BEGIN CERTIFICATE-----` e `-----END CERTIFICATE-----` em sua seleção.

Additional AutoSupport Destination

Enable Additional AutoSupport Destination

Hostname

Port

Certificate Validation

CA Bundle

```
-----BEGIN CERTIFICATE-----
abcdefghijklmnop123456780ABCDEFGHIJKL
123456/7890ABCDEFabcdefghijklmnopLABCD
-----END CERTIFICATE-----
```

5. Selecione **Guardar**.

Todas as futuras mensagens AutoSupport semanais, acionadas por eventos e acionadas pelo usuário serão enviadas para o destino adicional.

Acione manualmente uma mensagem AutoSupport

Para ajudar o suporte técnico na solução de problemas com o sistema StorageGRID, você pode acionar manualmente uma mensagem AutoSupport a ser enviada.

Antes de começar

- Você deve estar conectado ao Gerenciador de Grade usando um ["navegador da web suportado"](#).
- Você deve ter a permissão de acesso root ou outra configuração de grade.

Passos

1. Selecione **SUPPORT > Tools > AutoSupport**.
2. Na guia **Configurações**, selecione **Enviar AutoSupport acionado pelo usuário**.

O StorageGRID tenta enviar uma mensagem do AutoSupport para o suporte técnico. Se a tentativa for bem-sucedida, os valores **resultado mais recente** e **último tempo bem-sucedido** na guia **resultados** serão atualizados. Se houver um problema, o valor **resultado mais recente** será atualizado para "Falha"

e o StorageGRID não tentará enviar a mensagem AutoSupport novamente.



Depois de enviar uma mensagem AutoSupport acionada pelo usuário, atualize a página AutoSupport no seu navegador após 1 minuto para acessar os resultados mais recentes.

Solucionar problemas de mensagens do AutoSupport

Se uma tentativa de enviar uma mensagem AutoSupport falhar, o sistema StorageGRID executa ações diferentes dependendo do tipo de mensagem AutoSupport. Pode verificar o estado das mensagens do AutoSupport selecionando **SUPPORT > Tools > AutoSupport > results**.

Quando a mensagem AutoSupport não é enviada, "Falha" aparece na guia **resultados** da página **AutoSupport**.

The screenshot shows the 'Results' tab of the AutoSupport configuration page. It is divided into two sections: 'Weekly AutoSupport' and 'Event-Triggered AutoSupport'. Each section lists 'Next Scheduled Time', 'Most Recent Result', and 'Last Successful Time'. In the 'Event-Triggered AutoSupport' section, the 'Most Recent Result' is highlighted in yellow and shows 'Failed (NetApp Support)'. The 'Last Successful Time' for both sections is 'N/A (NetApp Support)'.

Category	Property	Value
Weekly AutoSupport	Next Scheduled Time	2023-02-18 04:37:38 MST
	Most Recent Result	Idle (NetApp Support)
	Last Successful Time	N/A (NetApp Support)
Event-Triggered AutoSupport	Most Recent Result	Failed (NetApp Support)
	Last Successful Time	N/A (NetApp Support)



Se você configurou um servidor proxy para encaminhar mensagens do AutoSupport para o NetApp, você deve ["verifique se as configurações do servidor proxy estão corretas"](#).

Falha semanal da mensagem AutoSupport

Se uma mensagem AutoSupport semanal não for enviada, o sistema StorageGRID executa as seguintes ações:

1. Atualiza o atributo de resultado mais recente para tentar novamente.
2. Tenta reenviar a mensagem AutoSupport 15 vezes a cada quatro minutos durante uma hora.
3. Após uma hora de falhas de envio, atualiza o atributo de resultado mais recente para Falha.
4. Tenta enviar uma mensagem AutoSupport novamente na próxima hora programada.
5. Mantém a programação regular do AutoSupport se a mensagem falhar porque o serviço NMS não está disponível e se uma mensagem for enviada antes de sete dias passar.
6. Quando o serviço NMS estiver disponível novamente, envia uma mensagem AutoSupport imediatamente se uma mensagem não tiver sido enviada por sete dias ou mais.

Falha de mensagem AutoSupport acionada pelo usuário ou por evento

Se uma mensagem AutoSupport acionada pelo usuário ou por um evento não for enviada, o sistema StorageGRID executará as seguintes ações:

1. Exibe uma mensagem de erro se o erro for conhecido. Por exemplo, se um usuário selecionar o protocolo SMTP sem fornecer as configurações corretas de e-mail, o seguinte erro é exibido: `AutoSupport messages cannot be sent using SMTP protocol due to incorrect settings on the E-mail Server page.`
2. Não tenta enviar a mensagem novamente.
3. Regista o erro no `nms.log`.

Se ocorrer uma falha e o SMTP for o protocolo selecionado, verifique se o servidor de e-mail do sistema StorageGRID está configurado corretamente e se o servidor de e-mail está em execução (**SUPPORT > Alarmes (legacy) > > Configuração de e-mail legado**). A seguinte mensagem de erro pode aparecer na página AutoSupport: `AutoSupport messages cannot be sent using SMTP protocol due to incorrect settings on the E-mail Server page.`

Aprenda a "[configure as definições do servidor de correio eletrônico](#)".

Corrija uma falha de mensagem do AutoSupport

Se ocorrer uma falha e o SMTP for o protocolo selecionado, verifique se o servidor de e-mail do sistema StorageGRID está configurado corretamente e se o servidor de e-mail está em execução. A seguinte mensagem de erro pode aparecer na página AutoSupport: `AutoSupport messages cannot be sent using SMTP protocol due to incorrect settings on the E-mail Server page.`

Envie mensagens AutoSupport do e-Series através do StorageGRID

Você pode enviar mensagens do e-Series SANtricity System Manager AutoSupport para o suporte técnico por meio de um nó de administração do StorageGRID, em vez da porta de gerenciamento do dispositivo de storage.

<https://docs.netapp.com/us-en/e-series-santricity/sm-support/autosupport-feature-overview.html> ["AutoSupport de hardware e-Series"] Consulte para obter mais informações sobre como usar o AutoSupport com dispositivos e-Series.

Antes de começar

- Você está conectado ao Gerenciador de Grade usando um ["navegador da web suportado"](#).
- Você tem a permissão de administrador do Storage Appliance ou a permissão de acesso à raiz.
- Você configurou o SANtricity AutoSupport:
 - Para aparelhos SG6000 e SG5700, ["Configure o AutoSupport no Gerenciador de sistemas do SANtricity"](#)



Você deve ter o firmware SANtricity 8,70 ou superior para acessar o Gerenciador de sistema do SANtricity usando o Gerenciador de Grade.

Sobre esta tarefa

As mensagens AutoSupport do e-Series contêm detalhes do hardware de armazenamento e são mais específicas do que outras mensagens AutoSupport enviadas pelo sistema StorageGRID.

Você pode configurar um endereço de servidor proxy especial no Gerenciador de sistema do SANtricity para transmitir mensagens do AutoSupport por meio de um nó de administração do StorageGRID sem o uso da porta de gerenciamento do dispositivo. As mensagens AutoSupport transmitidas desta forma são enviadas pelo ["Nó Admin. Remetente preferido"](#), e usam qualquer ["Configurações de proxy de administrador"](#) uma que tenha sido configurada no Gerenciador de Grade.

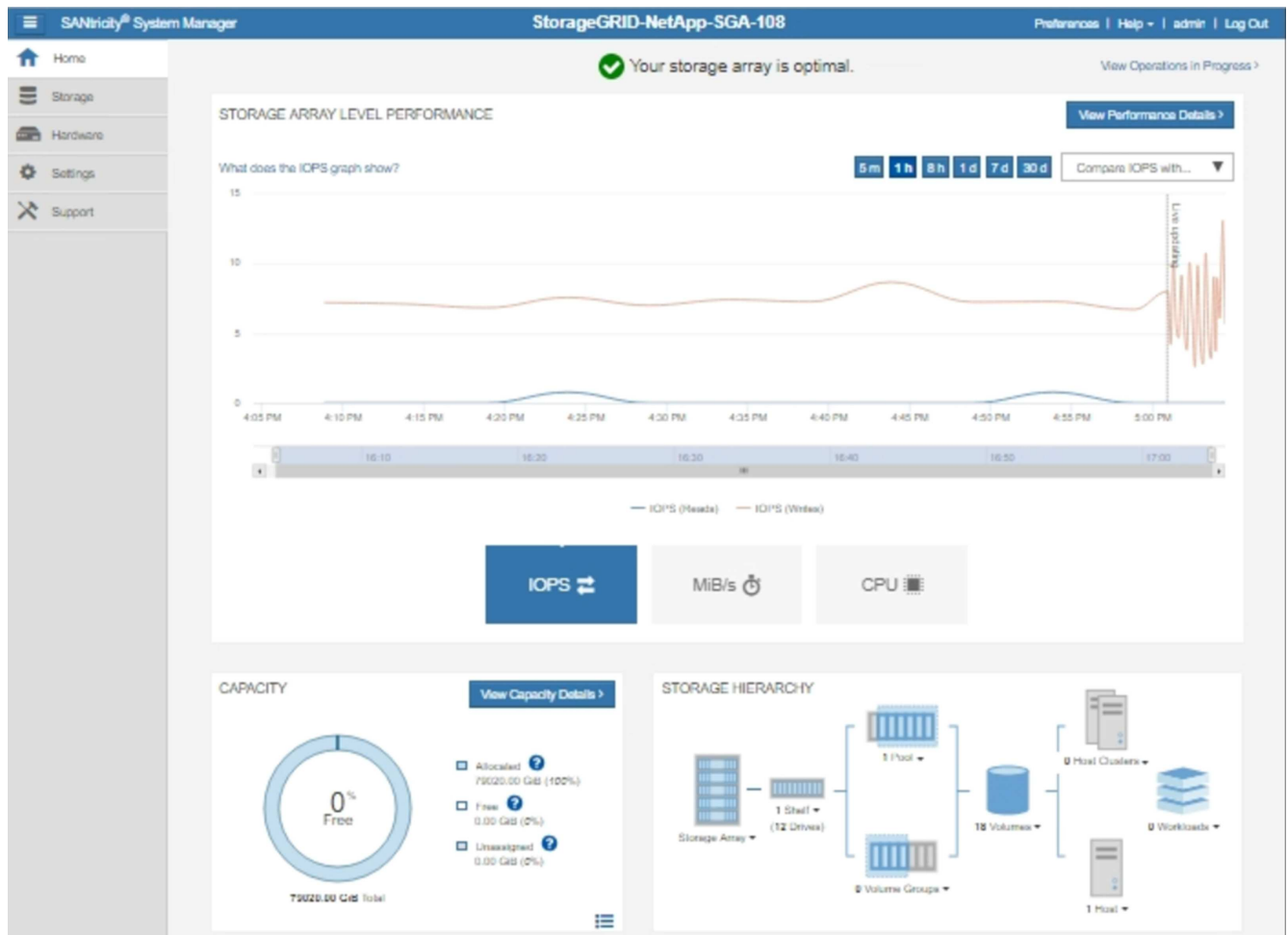


Este procedimento destina-se apenas à configuração de um servidor proxy StorageGRID para mensagens AutoSupport e-Series. Para obter detalhes adicionais sobre a configuração do e-Series AutoSupport, consulte ["Documentação do NetApp e-Series e do SANtricity"](#).

Passos

1. No Gerenciador de Grade, selecione **NÓS**.
2. Na lista de nós à esquerda, selecione o nó do dispositivo de storage que deseja configurar.
3. Selecione **Gerenciador do sistema SANtricity**.

É apresentada a página inicial do Gestor do sistema SANtricity.



4. Seleccione **SUPPORT > SUPPORT Center > AutoSupport**.

É apresentada a página operations (operações de AutoSupport).

Support Resources

Diagnostics

AutoSupport

AutoSupport operations

AutoSupport status: **Enabled** 

[Enable/Disable AutoSupport Features](#)

AutoSupport proactively monitors the health of your storage array and automatically sends support data ("dispatches") to the support team.

[Configure AutoSupport Delivery Method](#)

Connect to the support team via HTTPS, HTTP or Mail (SMTP) server delivery methods.

[Schedule AutoSupport Dispatches](#)

AutoSupport dispatches are sent daily at 03:06 PM UTC and weekly at 07:39 AM UTC on Thursday.

[Send AutoSupport Dispatch](#)

Automatically sends the support team a dispatch to troubleshoot system issues without waiting for periodic dispatches.

[View AutoSupport Log](#)

The AutoSupport log provides information about status, dispatch history, and errors encountered during delivery of AutoSupport dispatches.

[Enable AutoSupport Maintenance Window](#)

Enable AutoSupport Maintenance window to allow maintenance activities to be performed on the storage array without generating support cases.

[Disable AutoSupport Maintenance Window](#)

Disable AutoSupport Maintenance window to allow the storage array to generate support cases on component failures and other destructive actions.

5. Seleccione **Configurar método de entrega AutoSupport**.

A página Configurar método de entrega AutoSupport é exibida.

6. Selecione **HTTPS** para o método de entrega.



O certificado que ativa o HTTPS está pré-instalado.

7. Selecione **via servidor Proxy**.

8. Introduza `tunnel-host` o **Endereço anfitrião**.

`tunnel-host` É o endereço especial para usar um nó de administrador para enviar mensagens AutoSupport da série e.

9. Introduza `10225` o **número da porta**.

`10225` É o número da porta no servidor proxy StorageGRID que recebe mensagens AutoSupport do controlador e-Series no dispositivo.

10. Selecione **Configuração de teste** para testar o roteamento e a configuração do servidor proxy AutoSupport.

Se estiver correto, uma mensagem em um banner verde será exibida: ""sua configuração do AutoSupport

foi verificada."

Se o teste falhar, uma mensagem de erro será exibida em um banner vermelho. Verifique as configurações de DNS e a rede do StorageGRID, verifique se o "[Nó Admin. Remetente preferido](#)" pode se conectar ao site de suporte da NetApp e tente o teste novamente.

11. Selecione **Guardar**.

A configuração é salva e uma mensagem de confirmação aparece: ""o método de entrega AutoSupport foi configurado."

Informações sobre direitos autorais

Copyright © 2025 NetApp, Inc. Todos os direitos reservados. Impresso nos EUA. Nenhuma parte deste documento protegida por direitos autorais pode ser reproduzida de qualquer forma ou por qualquer meio — gráfico, eletrônico ou mecânico, incluindo fotocópia, gravação, gravação em fita ou storage em um sistema de recuperação eletrônica — sem permissão prévia, por escrito, do proprietário dos direitos autorais.

O software derivado do material da NetApp protegido por direitos autorais está sujeito à seguinte licença e isenção de responsabilidade:

ESTE SOFTWARE É FORNECIDO PELA NETAPP "NO PRESENTE ESTADO" E SEM QUAISQUER GARANTIAS EXPRESSAS OU IMPLÍCITAS, INCLUINDO, SEM LIMITAÇÕES, GARANTIAS IMPLÍCITAS DE COMERCIALIZAÇÃO E ADEQUAÇÃO A UM DETERMINADO PROPÓSITO, CONFORME A ISENÇÃO DE RESPONSABILIDADE DESTES DOCUMENTOS. EM HIPÓTESE ALGUMA A NETAPP SERÁ RESPONSÁVEL POR QUALQUER DANO DIRETO, INDIRETO, INCIDENTAL, ESPECIAL, EXEMPLAR OU CONSEQUENCIAL (INCLUINDO, SEM LIMITAÇÕES, AQUISIÇÃO DE PRODUTOS OU SERVIÇOS SOBRESSALIENTES; PERDA DE USO, DADOS OU LUCROS; OU INTERRUPÇÃO DOS NEGÓCIOS), INDEPENDENTEMENTE DA CAUSA E DO PRINCÍPIO DE RESPONSABILIDADE, SEJA EM CONTRATO, POR RESPONSABILIDADE OBJETIVA OU PREJUÍZO (INCLUINDO NEGLIGÊNCIA OU DE OUTRO MODO), RESULTANTE DO USO DESTES SOFTWARES, MESMO SE ADVERTIDA DA RESPONSABILIDADE DE TAL DANO.

A NetApp reserva-se o direito de alterar quaisquer produtos descritos neste documento, a qualquer momento e sem aviso. A NetApp não assume nenhuma responsabilidade nem obrigação decorrentes do uso dos produtos descritos neste documento, exceto conforme expressamente acordado por escrito pela NetApp. O uso ou a compra deste produto não representam uma licença sob quaisquer direitos de patente, direitos de marca comercial ou quaisquer outros direitos de propriedade intelectual da NetApp.

O produto descrito neste manual pode estar protegido por uma ou mais patentes dos EUA, patentes estrangeiras ou pedidos pendentes.

LEGENDA DE DIREITOS LIMITADOS: o uso, a duplicação ou a divulgação pelo governo estão sujeitos a restrições conforme estabelecido no subparágrafo (b)(3) dos Direitos em Dados Técnicos - Itens Não Comerciais no DFARS 252.227-7013 (fevereiro de 2014) e no FAR 52.227- 19 (dezembro de 2007).

Os dados aqui contidos pertencem a um produto comercial e/ou serviço comercial (conforme definido no FAR 2.101) e são de propriedade da NetApp, Inc. Todos os dados técnicos e software de computador da NetApp fornecidos sob este Contrato são de natureza comercial e desenvolvidos exclusivamente com despesas privadas. O Governo dos EUA tem uma licença mundial limitada, irrevogável, não exclusiva, intransferível e não sublicenciável para usar os Dados que estão relacionados apenas com o suporte e para cumprir os contratos governamentais desse país que determinam o fornecimento de tais Dados. Salvo disposição em contrário no presente documento, não é permitido usar, divulgar, reproduzir, modificar, executar ou exibir os dados sem a aprovação prévia por escrito da NetApp, Inc. Os direitos de licença pertencentes ao governo dos Estados Unidos para o Departamento de Defesa estão limitados aos direitos identificados na cláusula 252.227-7015(b) (fevereiro de 2014) do DFARS.

Informações sobre marcas comerciais

NETAPP, o logotipo NETAPP e as marcas listadas em <http://www.netapp.com/TM> são marcas comerciais da NetApp, Inc. Outros nomes de produtos e empresas podem ser marcas comerciais de seus respectivos proprietários.