



Explore o StorageGRID

StorageGRID

NetApp

November 04, 2025

This PDF was generated from <https://docs.netapp.com/pt-br/storagegrid-118/primer/exploring-grid-manager.html> on November 04, 2025. Always check docs.netapp.com for the latest.

Índice

- Explore o StorageGRID 1
 - Explore o Gerenciador de Grade 1
 - Painel do Grid Manager 1
 - Campo de pesquisa 2
 - Menu Ajuda 2
 - Menu de alertas 2
 - Página de nós 2
 - Página de inquilinos 3
 - Menu ILM 4
 - Menu de configuração 4
 - Menu de manutenção 5
 - Menu de suporte 6
 - Explore o Gestor do Locatário 7
 - Painel do Gerenciador do locatário 7
 - Menu de armazenamento (S3) 8
 - Menu Gerenciamento de Acesso 9

Explore o StorageGRID

Explore o Gerenciador de Grade

O Gerenciador de Grade é a interface gráfica baseada em navegador que permite configurar, gerenciar e monitorar seu sistema StorageGRID.



O Gerenciador de Grade é atualizado com cada versão e pode não corresponder às capturas de tela de exemplo nesta página.

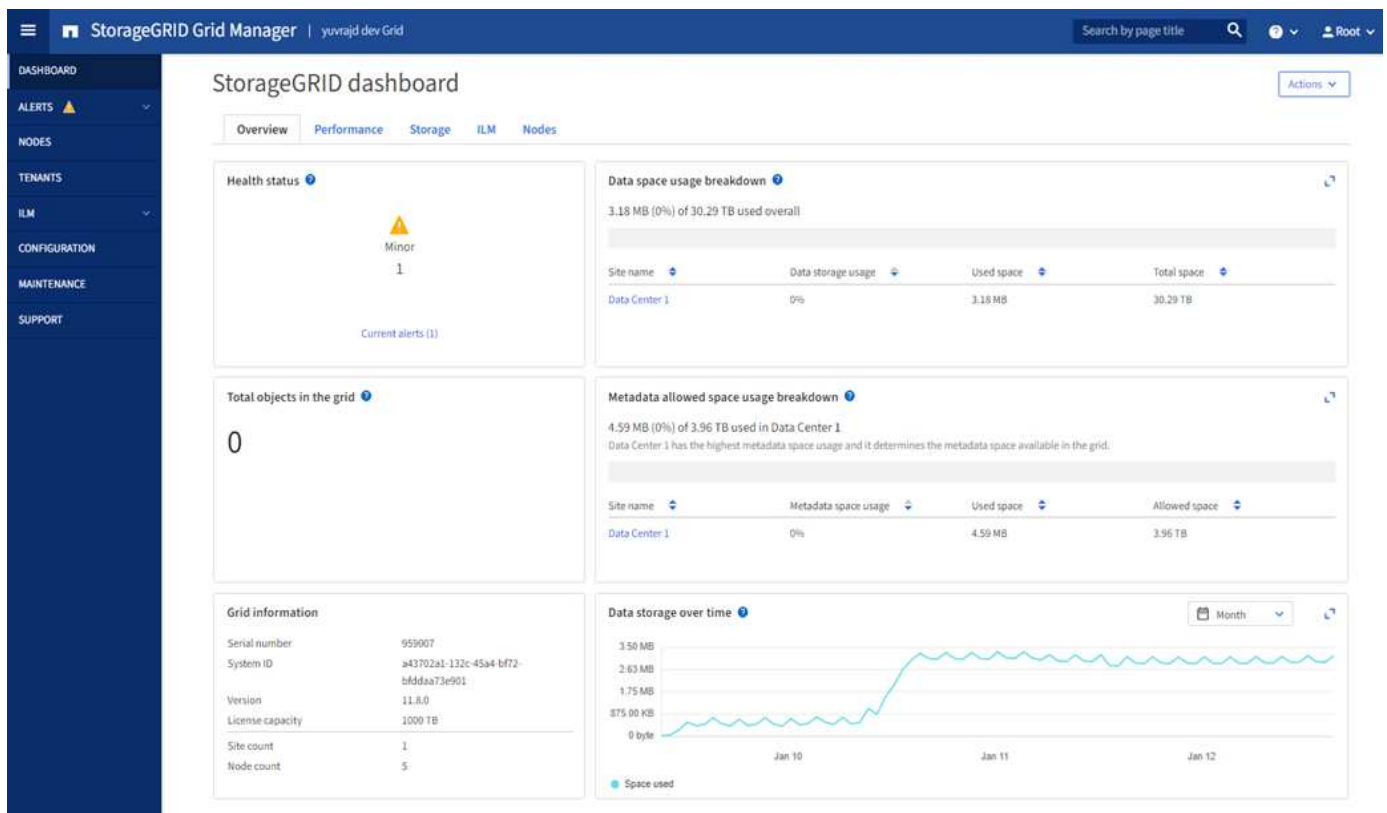
Quando você entra no Gerenciador de Grade, você está se conectando a um nó Admin. Cada sistema StorageGRID inclui um nó de administração principal e qualquer número de nós de administração não primários. Você pode se conectar a qualquer nó de administrador e cada nó de administrador exibe uma exibição semelhante do sistema StorageGRID.


Você pode acessar o Gerenciador de Grade usando um ["navegador da web suportado"](#).

Painel do Grid Manager

Ao iniciar sessão pela primeira vez no Gestor de grelha, pode utilizar o painel para ["monitorar as atividades do sistema"](#) o visualizar rapidamente.

O dashboard contém informações sobre integridade e performance do sistema, uso do storage, processos de ILM, operações S3 e Swift e os nós na grade. ["configure o painel de instrumentos"](#) Pode selecionar a partir de uma coleção de cartões que contêm as informações de que necessita para monitorizar eficazmente o seu sistema.



Para obter uma explicação das informações apresentadas em cada cartão, selecione o ícone de ajuda  para esse cartão.

Campo de pesquisa

O campo **Search** na barra de cabeçalho permite que você navegue rapidamente para uma página específica dentro do Gerenciador de Grade. Por exemplo, você pode inserir **km** para acessar a página servidor de gerenciamento de chaves (KMS). Você pode usar **Search** para encontrar entradas na barra lateral do Gerenciador de Grade e nos menus Configuração, Manutenção e suporte.

Menu Ajuda

O menu de ajuda   fornece acesso a:

- O "[FabricPool](#)" assistente e "[Configuração S3](#)"
- O centro de documentação do StorageGRID para a versão atual
- "[Documentação do API](#)"
- Informações sobre qual versão do StorageGRID está instalada atualmente

Menu de alertas

O menu Alertas fornece uma interface fácil de usar para detectar, avaliar e resolver problemas que possam ocorrer durante a operação do StorageGRID.

No menu Alertas, você pode fazer o seguinte para "[gerenciar alertas](#)":

- Reveja os alertas atuais
- Reveja os alertas resolvidos
- Configure silêncios para suprimir notificações de alerta
- Defina regras de alerta para condições que acionam alertas
- Configure o servidor de e-mail para receber notificações de alerta

Página de nós

O "[Página de nós](#)" exibe informações sobre toda a grade, cada local na grade e cada nó em um local.

A home page dos nós exibe métricas combinadas para toda a grade. Para exibir informações de um site ou nó específico, selecione o site ou nó.

Nodes

View the list and status of sites and grid nodes.

Search...

Total node count: 14

Name ?	Type	Object data used ?	Object metadata used ?	CPU usage ?
StorageGRID Deployment	Grid	0%	0%	—
^ Data Center 1	Site	0%	0%	—
✓ DC1-ADM1	Primary Admin Node	—	—	21%
✓ DC1-ARC1	Archive Node	—	—	8%
✓ DC1-G1	Gateway Node	—	—	10%
✓ DC1-S1	Storage Node	0%	0%	29%

Página de inquilinos

A "Inquilinos" página permite-lhe ["crie e monitore as contas de locatários de storage"](#)aceder ao seu sistema StorageGRID. Você deve criar pelo menos uma conta de locatário para especificar quem pode armazenar e recuperar objetos e qual funcionalidade está disponível para eles.

A página locatários também fornece detalhes de uso para cada locatário, incluindo a quantidade de storage usada e o número de objetos. Se você definir uma cota quando criou o locatário, poderá ver quanto dessa cota foi usada.

Tenants

View information for each tenant account. Depending on the timing of ingests, network connectivity, and node status, the usage data shown might be out of date. To view more recent values, select the tenant name.

Create

Export to CSV

Actions

Search tenants by name or ID

Q

Displaying 2 results

<input type="checkbox"/>	Name	Logical space used	Quota utilization	Quota	Object count	Sign in/Copy URL
<input type="checkbox"/>	S3 Tenant	0 bytes	<div></div> 0%	100.00 GB	0	↗ 📄
<input type="checkbox"/>	Swift Tenant	0 bytes	<div></div> 0%	100.00 GB	0	↗ 📄

← Previous 1 Next →

Menu ILM

O "Menu ILM" permite que ["Configurar as regras e políticas de gerenciamento do ciclo de vida das informações \(ILM\)"](#) você governe a durabilidade e a disponibilidade dos dados. Você também pode inserir um identificador de objeto para exibir os metadados desse objeto.

No menu ILM, você pode visualizar e gerenciar ILM:

- Regras
- Políticas
- Etiquetas de política
- Pools de armazenamento
- Codificação de apagamento
- Classes de armazenamento
- Regiões
- Pesquisa de metadados de objetos

Menu de configuração

O menu Configuração permite especificar as definições de rede, as definições de segurança, as definições do sistema, as opções de monitorização e as opções de controlo de acesso.

Tarefas de rede

As tarefas de rede incluem:

- ["Gerenciamento de grupos de alta disponibilidade"](#)
- ["Gerenciamento de pontos de extremidade do balanceador de carga"](#)
- ["Configurando nomes de domínio de endpoint S3"](#)
- ["Gerir políticas de classificação de tráfego"](#)
- ["Configurando interfaces VLAN"](#)

Tarefas de segurança

As tarefas de segurança incluem:

- ["Gerenciamento de certificados de segurança"](#)
- ["Gerenciamento de controles internos de firewall"](#)
- ["Configurando servidores de gerenciamento de chaves"](#)
- Configurar as definições de segurança, incluindo ["Política TLS e SSH"](#), ["opções de segurança de rede e objetos"](#) e ["definições de segurança da interface"](#).
- Configurar as definições de ["proxy de storage"](#) ou A. ["proxy de administrador"](#)

Tarefas do sistema

As tarefas do sistema incluem:

- Uso ["federação de grade"](#) para clonar informações da conta de locatário e replicar dados de objeto entre dois sistemas StorageGRID.
- Opcionalmente, ativando a ["Comprimir objetos armazenados"](#) opção.
- ["Gerenciando o bloqueio de objetos S3"](#)
- Noções básicas sobre opções de armazenamento, ["segmentação de objetos"](#) como e ["marcas de água do volume de armazenamento"](#).

Tarefas de monitorização

As tarefas de monitoramento incluem:

- ["Configurando mensagens de auditoria e destinos de log"](#)
- ["Utilizar a monitorização SNMP"](#)

Tarefas de controle de acesso

As tarefas de controle de acesso incluem:

- ["Gerenciando grupos de administradores"](#)
- ["Gerenciamento de usuários administrativos"](#)
- Alterar ["frase-passe do provisionamento"](#) ou ["senhas do console do nó"](#)
- ["Usando a federação de identidade"](#)
- ["Configurando SSO"](#)

Menu de manutenção

O menu Manutenção permite executar tarefas de manutenção, manutenção do sistema e manutenção da rede.

Tarefas

As tarefas de manutenção incluem:

- ["Operações de desativação"](#) para remover locais e nós de grade não utilizados
- ["Operações de expansão"](#) para adicionar novos nós de grade e locais
- ["Procedimentos de recuperação do nó de grade"](#) para substituir um nó com falha e restaurar dados
- ["Mudar o nome dos procedimentos"](#) para alterar os nomes de exibição de sua grade, sites e nós
- ["Operações de verificação de existência de objeto"](#) verificar a existência (embora não a correção) de dados de objeto
- Executando um ["reinício contínuo"](#) para reiniciar vários nós de grade
- ["Operações de restauração de volume"](#)

Sistema

As tarefas de manutenção do sistema que você pode executar incluem:

- ["Visualizar informações de licença do StorageGRID"](#) ou ["atualizando informações de licença"](#)

- Gerando e baixando o. ["Pacote de recuperação"](#)
- Executar atualizações de software do StorageGRID, incluindo atualizações de software, hotfixes e atualizações do software SANtricity os em dispositivos selecionados
 - ["Procedimento de atualização"](#)
 - ["Procedimento de correção"](#)
 - ["Atualize o SANtricity os em controladores de storage SG6000 usando o Gerenciador de Grade"](#)
 - ["Atualize o SANtricity os em controladores de storage SG5700 usando o Gerenciador de Grade"](#)

Rede

As tarefas de manutenção de rede que você pode executar incluem:

- ["Configurando servidores DNS"](#)
- ["Atualizando sub-redes de rede de Grade"](#)
- ["Gerenciamento de servidores NTP"](#)

Menu de suporte

O menu suporte fornece opções que ajudam o suporte técnico a analisar e solucionar problemas do seu sistema. Existem três partes no menu suporte: Ferramentas, Alarmes (legado) e outras.

Ferramentas

Na seção Ferramentas do menu suporte, você pode:

- ["Configurar o AutoSupport"](#)
- ["Execute o diagnóstico"](#) no estado atual da grelha
- ["Acesse a árvore de topologia de grade"](#) para exibir informações detalhadas sobre nós de grade, serviços e atributos
- ["Colete arquivos de log e dados do sistema"](#)
- ["Analise as métricas de suporte"](#)



As ferramentas disponíveis na opção **Metrics** destinam-se a ser utilizadas pelo suporte técnico. Alguns recursos e itens de menu dentro dessas ferramentas são intencionalmente não funcionais.

Alarmes (legado)

["Alarmes \(legado\)"](#) Na seção do menu suporte, você pode:

- Reveja os alarmes atuais, históricos e globais
- Configurar eventos personalizados
- Configuração ["notificações por e-mail para alarmes legados"](#)



Embora o sistema de alarme antigo continue a ser suportado, o sistema de alerta oferece benefícios significativos e é mais fácil de usar.

Outros

Na outra seção do menu suporte, você pode:

- Gerenciar "[custo da ligação](#)"
- "[Sistema de gerenciamento de rede \(NMS\)](#)" Ver entradas
- Gerenciar "[marcas de água de armazenamento](#)"

Explore o Gestor do Locatário

"[Gerente do locatário](#)" A é a interface gráfica baseada em navegador que os usuários locatários acessam para configurar, gerenciar e monitorar suas contas de storage.



O Gerenciador do Tenant é atualizado com cada versão e pode não corresponder às capturas de tela de exemplo nesta página.

Quando os usuários do locatário entram no Gerenciador do locatário, eles estão se conectando a um nó de administrador.

Painel do Gerenciador do locatário

Depois que um administrador de grade criar uma conta de locatário usando o Gerenciador de Grade ou a API de Gerenciamento de Grade, os usuários do locatário podem fazer login no Gerenciador do locatário.

O painel do Tenant Manager permite que os usuários do locatário monitorem rapidamente o uso do armazenamento. O painel uso do armazenamento contém uma lista dos maiores buckets (S3) ou contentores (Swift) para o locatário. O valor espaço usado é a quantidade total de dados de objeto no intervalo ou recipiente. O gráfico de barras representa os tamanhos relativos desses baldes ou contentores.

O valor mostrado acima do gráfico de barras é uma soma do espaço usado para todos os buckets ou contentores do locatário. Se o número máximo de gigabytes, terabytes ou petabytes disponíveis para o locatário foi especificado quando a conta foi criada, a quantidade de cota usada e restante também será mostrada.

Dashboard

16**Buckets**[View buckets](#)**2****Platform services****endpoints**[View endpoints](#)**0****Groups**[View groups](#)**1****User**[View users](#)

Storage usage [?](#)

6.5 TB of 7.2 TB used

0.7 TB (10.1%) remaining



Bucket name	Space used	Number of objects
Bucket-15	969.2 GB	913,425
Bucket-04	937.2 GB	576,806
Bucket-13	815.2 GB	957,389
Bucket-06	812.5 GB	193,843
Bucket-10	473.9 GB	583,245
Bucket-03	403.2 GB	981,226
Bucket-07	362.5 GB	420,726
Bucket-05	294.4 GB	785,190
8 other buckets	1.4 TB	3,007,036

Total objects

8,418,886
objects

Tenant details [?](#)

Name: Tenant02

ID: 3341 1240 0546 8283 2208

- ✓ Platform services enabled
- ✓ Can use own identity source
- ✓ S3 Select enabled

Menu de armazenamento (S3)

O menu armazenamento é fornecido apenas para contas de inquilino do S3. Esse menu permite que os usuários do S3 gerenciem chaves de acesso; criem, gerenciem e excluam buckets; gerenciem endpoints de serviços de plataforma; e visualizem todas as conexões de federação de grade que tenham permissão para usar.

As minhas chaves de acesso

Os usuários do S3 locatário podem gerenciar chaves de acesso da seguinte forma:

- Os usuários que têm a permissão Gerenciar suas próprias credenciais do S3 podem criar ou remover suas próprias chaves de acesso do S3.
- Os usuários que têm a permissão de acesso root podem gerenciar as chaves de acesso para a conta raiz do S3, sua própria conta e todos os outros usuários. As chaves de acesso root também fornecem acesso total aos buckets e objetos do locatário, a menos que explicitamente desabilitados por uma política de bucket.



O gerenciamento das chaves de acesso para outros usuários ocorre no menu Gerenciamento de acesso.

Baldes

S3 os usuários locatários com as permissões apropriadas podem executar as seguintes tarefas para seus

buckets:

- Crie buckets
- Ativar bloqueio de objeto S3 para um novo bucket (pressupõe que o bloqueio de objeto S3 está ativado para o sistema StorageGRID)
- Atualizar valores de consistência
- Ative e desative as atualizações da última hora de acesso
- Ativar ou suspender o controle de versão de objetos
- Atualização S3 retenção padrão bloqueio Objeto
- Configurar o compartilhamento de recursos entre origens (CORS)
- Exclua todos os objetos em um bucket
- Exclua buckets vazios
- Utilize o ["S3 Console"](#) para gerir objetos de balde

Se um administrador de grade tiver habilitado o uso de serviços de plataforma para a conta de locatário, um usuário de locatário S3 com as permissões apropriadas também poderá executar estas tarefas:

- Configure as notificações de eventos do S3, que podem ser enviadas para um serviço de destino compatível com o Amazon Simple Notification Service.
- Configure a replicação do CloudMirror, que permite que o locatário replique automaticamente objetos para um bucket externo do S3.
- Configure a integração de pesquisa, que envia metadados de objetos para um índice de pesquisa de destino sempre que um objeto é criado, excluído ou seus metadados ou tags são atualizados.

Endpoints de serviços de plataforma

Se um administrador de grade tiver habilitado o uso de serviços de plataforma para a conta de locatário, um usuário de locatário S3 com a permissão Gerenciar endpoints poderá configurar um endpoint de destino para cada serviço de plataforma.

Conexões de federação de grade

Se um administrador de grade tiver habilitado o uso de uma conexão de federação de grade para a conta de locatário, um usuário de locatário S3 que tenha permissão de acesso root poderá exibir o nome da conexão, acessar a página de detalhes do bucket para cada bucket que tem replicação entre grades ativada e exibir o erro mais recente a ocorrer quando os dados do bucket estavam sendo replicados para a outra grade na conexão. ["Exibir conexões de federação de grade"](#) Consulte .

Menu Gerenciamento de Acesso

O menu Gerenciamento de acesso permite que os locatários do StorageGRID importem grupos de usuários de uma origem de identidade federada e atribuam permissões de gerenciamento. Os locatários também podem gerenciar grupos de locatários locais e usuários, a menos que o logon único (SSO) esteja em vigor para todo o sistema StorageGRID.

Informações sobre direitos autorais

Copyright © 2025 NetApp, Inc. Todos os direitos reservados. Impresso nos EUA. Nenhuma parte deste documento protegida por direitos autorais pode ser reproduzida de qualquer forma ou por qualquer meio — gráfico, eletrônico ou mecânico, incluindo fotocópia, gravação, gravação em fita ou storage em um sistema de recuperação eletrônica — sem permissão prévia, por escrito, do proprietário dos direitos autorais.

O software derivado do material da NetApp protegido por direitos autorais está sujeito à seguinte licença e isenção de responsabilidade:

ESTE SOFTWARE É FORNECIDO PELA NETAPP "NO PRESENTE ESTADO" E SEM QUAISQUER GARANTIAS EXPRESSAS OU IMPLÍCITAS, INCLUINDO, SEM LIMITAÇÕES, GARANTIAS IMPLÍCITAS DE COMERCIALIZAÇÃO E ADEQUAÇÃO A UM DETERMINADO PROPÓSITO, CONFORME A ISENÇÃO DE RESPONSABILIDADE DESTES DOCUMENTOS. EM HIPÓTESE ALGUMA A NETAPP SERÁ RESPONSÁVEL POR QUALQUER DANO DIRETO, INDIRETO, INCIDENTAL, ESPECIAL, EXEMPLAR OU CONSEQUENCIAL (INCLUINDO, SEM LIMITAÇÕES, AQUISIÇÃO DE PRODUTOS OU SERVIÇOS SOBRESSALENTE; PERDA DE USO, DADOS OU LUCROS; OU INTERRUPÇÃO DOS NEGÓCIOS), INDEPENDENTEMENTE DA CAUSA E DO PRINCÍPIO DE RESPONSABILIDADE, SEJA EM CONTRATO, POR RESPONSABILIDADE OBJETIVA OU PREJUÍZO (INCLUINDO NEGLIGÊNCIA OU DE OUTRO MODO), RESULTANTE DO USO DESTES DOCUMENTOS, MESMO SE ADVERTIDA DA RESPONSABILIDADE DE TAL DANO.

A NetApp reserva-se o direito de alterar quaisquer produtos descritos neste documento, a qualquer momento e sem aviso. A NetApp não assume nenhuma responsabilidade nem obrigação decorrentes do uso dos produtos descritos neste documento, exceto conforme expressamente acordado por escrito pela NetApp. O uso ou a compra deste produto não representam uma licença sob quaisquer direitos de patente, direitos de marca comercial ou quaisquer outros direitos de propriedade intelectual da NetApp.

O produto descrito neste manual pode estar protegido por uma ou mais patentes dos EUA, patentes estrangeiras ou pedidos pendentes.

LEGENDA DE DIREITOS LIMITADOS: o uso, a duplicação ou a divulgação pelo governo estão sujeitos a restrições conforme estabelecido no subparágrafo (b)(3) dos Direitos em Dados Técnicos - Itens Não Comerciais no DFARS 252.227-7013 (fevereiro de 2014) e no FAR 52.227- 19 (dezembro de 2007).

Os dados aqui contidos pertencem a um produto comercial e/ou serviço comercial (conforme definido no FAR 2.101) e são de propriedade da NetApp, Inc. Todos os dados técnicos e software de computador da NetApp fornecidos sob este Contrato são de natureza comercial e desenvolvidos exclusivamente com despesas privadas. O Governo dos EUA tem uma licença mundial limitada, irrevogável, não exclusiva, intransferível e não sublicenciável para usar os Dados que estão relacionados apenas com o suporte e para cumprir os contratos governamentais desse país que determinam o fornecimento de tais Dados. Salvo disposição em contrário no presente documento, não é permitido usar, divulgar, reproduzir, modificar, executar ou exibir os dados sem a aprovação prévia por escrito da NetApp, Inc. Os direitos de licença pertencentes ao governo dos Estados Unidos para o Departamento de Defesa estão limitados aos direitos identificados na cláusula 252.227-7015(b) (fevereiro de 2014) do DFARS.

Informações sobre marcas comerciais

NETAPP, o logotipo NETAPP e as marcas listadas em <http://www.netapp.com/TM> são marcas comerciais da NetApp, Inc. Outros nomes de produtos e empresas podem ser marcas comerciais de seus respectivos proprietários.