



Gerenciar buckets do S3

StorageGRID

NetApp
March 12, 2025

Índice

Gerenciar buckets do S3	1
Crie um bucket do S3	1
Acesse o assistente	1
Introduza os detalhes	1
Gerenciar configurações de objeto	2
Veja os detalhes do balde	3
Aplique uma etiqueta de política ILM a um bucket	5
Gerenciar a consistência do balde	6
Diretrizes de consistência do balde	6
altere a consistência do balde	7
O que acontece quando você altera as configurações do balde	7
Ative ou desative as atualizações da última hora de acesso	8
Alterar o controle de versão de objetos para um bucket	10
Use o bloqueio de objetos S3D para reter objetos	11
O que é S3 Object Lock?	11
S3 fluxo de trabalho Object Lock	13
Requisitos para buckets com bloqueio de objeto S3 ativado	14
Requisitos para objetos em buckets com o bloqueio de objetos S3 ativado	15
Ciclo de vida dos objetos em buckets com o bloqueio de objetos S3 ativado	15
Ainda posso gerenciar buckets em conformidade com o legado?	15
Atualização S3 retenção padrão bloqueio Objeto	16
Configurar o compartilhamento de recursos entre origens (CORS)	17
Ativar CORS para um balde	17
Modificar a definição CORS	18
Desativar a definição CORS	18
Excluir objetos no bucket	18
Eliminar o balde S3	21
Use o Console S3	22

Gerenciar buckets do S3

Crie um bucket do S3

Você pode usar o Gerenciador do localatário para criar buckets do S3 para dados de objetos.

Antes de começar

- Você está conectado ao Gerenciador do Localatário usando um ["navegador da web suportado"](#).
- Você pertence a um grupo de usuários que tem o acesso raiz ou Gerenciar todos os buckets ["permissão"](#). Essas permissões substituem as configurações de permissões em políticas de grupo ou bucket.



As permissões para definir ou modificar as propriedades de bloqueio de objetos S3D de buckets ou objetos podem ser concedidas pelo ["política de bucket ou política de grupo"](#).

- Se você planeja habilitar o bloqueio de objeto S3 para um bucket, um administrador de grade ativou a configuração global de bloqueio de objeto S3 para o sistema StorageGRID e revisou os requisitos para buckets e objetos do bloqueio de objeto S3. ["Use o bloqueio de objetos S3D para reter objetos"](#)Consulte .

Acesse o assistente

Passos

1. Selecione **View buckets** no painel ou selecione **STORAGE (S3) > Buckets**.
2. Selecione **criar bucket**.

Introduza os detalhes

Passos

1. Introduza os detalhes do balde.

Campo	Descrição
Nome do intervalo	<p>Um nome para o bucket que está em conformidade com estas regras:</p> <ul style="list-style-type: none"> • Deve ser exclusivo em cada sistema StorageGRID (não apenas exclusivo na conta do locatário). • Deve ser compatível com DNS. • Deve conter pelo menos 3 e não mais de 63 caracteres. • Cada rótulo deve começar e terminar com uma letra minúscula ou um número e só pode usar letras minúsculas, números e hífen. • Não deve usar períodos em solicitações de estilo hospedadas virtuais. Os períodos causarão problemas com a verificação do certificado curinga do servidor. <p>Para obter mais informações, consulte "Documentação da Amazon Web Services (AWS) sobre regras de nomenclatura de bucket" .</p> <p>Nota: Não é possível alterar o nome do bucket depois de criar o bucket.</p>
Região	<p>A região do balde.</p> <p>O administrador do StorageGRID gerencia as regiões disponíveis. A região de um bucket pode afetar a política de proteção de dados aplicada a objetos. Por padrão, todos os buckets são criados na <code>us-east-1</code> região.</p> <p>Nota: Não é possível alterar a região depois de criar o intervalo.</p>

2. Selecione **continuar**.

Gerenciar configurações de objeto

Passos

1. Opcionalmente, habilite o controle de versão de objetos para o bucket.

Ative o controle de versão de objetos se você quiser armazenar todas as versões de cada objeto neste intervalo. Em seguida, você pode recuperar versões anteriores de um objeto, conforme necessário. Você deve habilitar o controle de versão de objetos se o bucket for usado para replicação entre grades.

2. Se a configuração global S3 Object Lock estiver ativada, ative opcionalmente o S3 Object Lock para o bucket armazenar objetos usando um modelo WORM (write-once-read-many).

Ative o bloqueio de objetos S3D para um bucket somente se você precisar manter objetos por um período de tempo fixo, por exemplo, para atender a certos requisitos regulatórios. S3 Object Lock é uma configuração permanente que ajuda a evitar que objetos sejam excluídos ou substituídos por um período fixo de tempo ou indefinidamente.



Depois que a configuração S3 Object Lock estiver ativada para um bucket, ele não poderá ser desativado. Qualquer pessoa com as permissões corretas pode adicionar objetos a esse intervalo que não podem ser alterados. Você pode não ser capaz de excluir esses objetos ou o próprio bucket.

Se você ativar o bloqueio de objeto S3 para um bucket, o controle de versão do bucket será ativado automaticamente.

- Se você selecionou **Enable Object Lock** (Ativar bloqueio de objetos S3), opcionalmente, ative **Default retention** (retenção padrão) para este intervalo.

Quando **retenção padrão** estiver ativada, novos objetos adicionados ao bucket serão automaticamente protegidos contra exclusão ou substituição. A configuração **retenção padrão** não se aplica a objetos que tenham seus próprios períodos de retenção.

- Se **retenção padrão** estiver ativada, especifique um **modo de retenção padrão** para o intervalo.

Modo de retenção predefinido	Descrição
Conformidade	<ul style="list-style-type: none">O objeto não pode ser excluído até que sua data de retenção seja alcançada.O <code>retent-until-date</code> do objeto pode ser aumentado, mas não pode ser diminuído.A data de retenção do objeto não pode ser removida até que essa data seja atingida.
Governança	<ul style="list-style-type: none">Os usuários com <code>s3:BypassGovernanceRetention</code> permissão podem usar o <code>x-amz-bypass-governance-retention: true</code> cabeçalho de solicitação para ignorar as configurações de retenção.Esses usuários podem excluir uma versão de objeto antes de sua data de retenção ser alcançada.Esses usuários podem aumentar, diminuir ou remover a data de retenção até um objeto.

- Se **retenção padrão** estiver ativada, especifique o **período de retenção padrão** para o intervalo.

O **período de retenção padrão** indica quanto tempo novos objetos adicionados a esse intervalo devem ser retidos, a partir do momento em que são ingeridos. Especifique um valor entre 1 e 36.500 dias ou entre 1 e 100 anos, inclusive.

- Selecione **criar bucket**.

O bucket é criado e adicionado à tabela na página Buckets.

- Opcionalmente, selecione **ir para a página de detalhes do bucket** "[veja os detalhes do balde](#)" e execute configurações adicionais.

Veja os detalhes do balde

Você pode visualizar os buckets em sua conta de locatário.

Antes de começar

- Você está conectado ao Gerenciador do Locatário usando um "[navegador da web suportado](#)".
- Você pertence a um grupo de usuários que tem o "[Acesso root, Gerenciar todos os buckets ou permissão](#)

Ver todos os buckets". Essas permissões substituem as configurações de permissão nas políticas de grupo ou bucket.

Passos

1. Selecione **View buckets** no painel ou selecione **STORAGE (S3) > Buckets**.

A página baldes é exibida.

2. Reveja as informações de resumo de cada balde.

Conforme necessário, você pode classificar as informações por qualquer coluna, ou pode encaminhar e voltar a página através da lista.



Os valores contagem de objetos e espaço utilizados apresentados são estimativas. Essas estimativas são afetadas pelo timing de inests, conectividade de rede e status de nó. Se os buckets tiverem o controle de versão habilitado, as versões de objetos excluídos serão incluídas na contagem de objetos.

Coluna	Descrição
Nome	O nome exclusivo do bucket, que não pode ser alterado.
Recursos ativados	A lista de recursos que estão ativados para o bucket.
S3 bloqueio de objetos	Se o bloqueio de objeto S3 está ativado para o balde. Esta coluna só aparece se o bloqueio de objeto S3 estiver ativado para a grade. Esta coluna também mostra informações para quaisquer buckets em conformidade com o legado.
Região	A região do balde, que não pode ser alterada.
Contagem de objetos	O número de objetos neste intervalo. Quando objetos são adicionados ou excluídos, esse valor pode não ser atualizado imediatamente. Se os buckets tiverem o controle de versão ativado, versões de objetos não atuais serão incluídas neste valor.
Espaço utilizado	O tamanho lógico de todos os objetos no intervalo. O tamanho lógico não inclui o espaço real necessário para cópias replicadas ou codificadas para apagamento ou metadados de objetos.
Data de criação	A data e a hora em que o intervalo foi criado.

3. Para ver detalhes de um intervalo específico, selecione o nome do intervalo na tabela.

É apresentada a página de detalhes do balde. Nesta página, você pode executar as seguintes tarefas se tiver as permissões necessárias:

- Configurar e gerenciar opções de bucket:
 - ["Tags de política ILM"](#)

- "Gerenciar a consistência do balde"
- "Últimas atualizações de tempo de acesso"
- "Controle de versão de objetos"
- "S3 bloqueio de objetos"
- "Retenção padrão do balde"
- Configure o acesso ao balde, como por exemplo ["Compartilhamento de recursos entre origens \(CORS\)"](#)
- ["Gerenciar serviços de plataforma"](#) (Se permitido para o locatário), incluindo replicação do CloudMirror, notificações de eventos e integração de pesquisa
- Habilite e ["gerenciar a replicação entre grades"](#)(se permitido para o locatário) a replicar objetos ingeridos nesse bucket para outro sistema StorageGRID
- Acesse ["S3 Console"](#)ao para gerir os objetos no balde
- ["Exclua todos os objetos em um bucket"](#)
- ["Eliminar um balde"](#) isso já está vazio

Aplique uma etiqueta de política ILM a um bucket

Escolha uma etiqueta de política ILM para aplicar a um bucket com base nos requisitos de armazenamento de objetos.

A política ILM controla onde os dados do objeto são armazenados e se eles são excluídos após um determinado período de tempo. O administrador da grade cria políticas ILM e as atribui a tags de política ILM ao usar várias políticas ativas.



Evite reatribuir frequentemente a etiqueta de política de um bucket. Caso contrário, podem ocorrer problemas de desempenho.

Antes de começar

- Você está conectado ao Gerenciador do Locatário usando um ["navegador da web suportado"](#).
- Você pertence a um grupo de usuários que tem o ["Acesso root, Gerenciar todos os buckets ou permissão Ver todos os buckets"](#). Essas permissões substituem as configurações de permissão nas políticas de grupo ou bucket.

Passos

1. Selecione **View buckets** no painel ou selecione **STORAGE (S3) > Buckets**.

A página baldes é exibida. Conforme necessário, você pode classificar as informações por qualquer coluna, ou pode encaminhar e voltar a página através da lista.

2. Selecione o nome do intervalo ao qual deseja atribuir uma etiqueta de política ILM.

Você também pode alterar a atribuição de tag de política ILM para um bucket que já tenha uma tag atribuída.



Os valores contagem de objetos e espaço utilizados apresentados são estimativas. Essas estimativas são afetadas pelo timing de inests, conectividade de rede e status de nó. Se os buckets tiverem o controle de versão habilitado, as versões de objetos excluídos serão incluídas na contagem de objetos.

3. Na guia Opções de balde, expanda o acordeão da etiqueta de política ILM. Esse acordeão só aparece se o administrador da grade tiver habilitado o uso de tags de política personalizadas.
4. Leia a descrição de cada tag de política para determinar qual tag deve ser aplicada ao bucket.



Alterar a etiqueta de política ILM para um bucket acionará a reavaliação ILM de todos os objetos no bucket. Se a nova política reter objetos por um tempo limitado, os objetos mais antigos serão excluídos.

5. Selecione o botão de opção para a etiqueta que pretende atribuir ao balde.
6. Selecione **Salvar alterações**. Uma nova tag de bucket S3 será definida no bucket com a chave `NTAP-SG-ILM-BUCKET-TAG` e o valor do nome da tag de política ILM.



Certifique-se de que as aplicações do S3 não anulam acidentalmente ou excluem a nova etiqueta de bucket. Se essa tag for omitida ao aplicar um novo TagSet ao bucket, os objetos no bucket reverterão para serem avaliados em relação à política padrão do ILM.



Defina e modifique as tags de política ILM usando apenas o Gerenciador do locatário ou a API do Gerenciador do locatário onde a tag de política ILM é validada. Não modifique a `NTAP-SG-ILM-BUCKET-TAG` tag de política ILM usando a API `PutBucketTagging` S3 ou a API `DeleteBucketTagging` S3.



A alteração da etiqueta de política atribuída a um bucket tem um impactos temporário no desempenho enquanto os objetos estão sendo reavaliados usando a nova política ILM.

Gerenciar a consistência do balde

Valores de consistência podem ser usados para especificar a disponibilidade de alterações de configuração de bucket, bem como para fornecer um equilíbrio entre a disponibilidade dos objetos dentro de um bucket e a consistência desses objetos em diferentes nós de storage e locais. Você pode alterar os valores de consistência para serem diferentes dos valores padrão para que os aplicativos clientes possam atender às suas necessidades operacionais.

Antes de começar

- Você está conectado ao Gerenciador do Locatário usando um ["navegador da web suportado"](#).
- Você pertence a um grupo de usuários que tem o ["Gerencie todos os buckets ou permissão de acesso root"](#). Essas permissões substituem as configurações de permissões em políticas de grupo ou bucket.

Diretrizes de consistência do balde

A consistência do bucket é usada para determinar a consistência dos aplicativos clientes que afetam objetos dentro desse bucket do S3. Em geral, você deve usar a consistência **Read-after-novo-write** para seus

buckets.

altere a consistência do balde

Se a consistência **Read-after-new-write** não atender aos requisitos do aplicativo cliente, você pode alterar a consistência definindo a consistência do bucket ou usando o `Consistency-Control` cabeçalho. O `Consistency-Control` colhedor substitui a consistência do balde.



Quando você altera a consistência de um balde, apenas os objetos que são ingeridos após a alteração têm a garantia de atender à configuração revisada.

Passos

1. Selecione **View buckets** no painel ou selecione **STORAGE (S3) > Buckets**.
2. Selecione o nome do intervalo na tabela.

É apresentada a página de detalhes do balde.

3. Na guia **Opções de balde**, selecione o acordeão ******.
4. Selecione uma consistência para as operações realizadas nos objetos neste intervalo.
 - **Todos**: Fornece o mais alto nível de consistência. Todos os nós recebem os dados imediatamente, ou a solicitação falhará.
 - **Strong-global**: Garante consistência de leitura após gravação para todas as solicitações de clientes em todos os sites.
 - *** Strong-site***: Garante consistência de leitura-após-gravação para todas as solicitações de clientes dentro de um site.
 - **Read-after-novo-write** (padrão): Fornece consistência de leitura-após-gravação para novos objetos e eventual consistência para atualizações de objetos. Oferece alta disponibilidade e garantias de proteção de dados. Recomendado para a maioria dos casos.
 - **Disponível**: Fornece consistência eventual para novos objetos e atualizações de objetos. Para buckets do S3, use somente conforme necessário (por exemplo, para um bucket que contém valores de log raramente lidos, ou para operações HEAD ou GET em chaves que não existem). Não compatível com buckets do FabricPool S3.
5. Selecione **Salvar alterações**.

O que acontece quando você altera as configurações do balde

Os buckets têm várias configurações que afetam o comportamento dos buckets e dos objetos dentro desses buckets.

As seguintes configurações de bucket usam a consistência **strong** por padrão. Se dois ou mais nós de storage não estiverem disponíveis em nenhum local, ou se um site não estiver disponível, quaisquer alterações nessas configurações poderão não estar disponíveis.

- ["Eliminação do balde vazio em segundo plano"](#)
- ["Último tempo de acesso"](#)
- ["Ciclo de vida do balde"](#)
- ["Política de balde"](#)
- ["Identificação do balde"](#)

- "Controle de versão do bucket"
- "S3 bloqueio de objetos"
- "Criptografia do bucket"



O valor de consistência para controle de versão de bucket, bloqueio de objeto S3 e criptografia de bucket não pode ser definido para um valor que não é fortemente consistente.

As seguintes configurações de bucket não usam consistência forte e têm maior disponibilidade para alterações. As alterações a essas configurações podem levar algum tempo antes de ter um efeito.

- "Configuração de serviços de plataforma: Integração de notificação, replicação ou pesquisa"
- "Configuração CORS"
- [Altere a consistência do balde](#)



Se a consistência padrão usada ao alterar as configurações do bucket não atender aos requisitos do aplicativo cliente, você poderá alterar a consistência usando o `Consistency-Control` cabeçalho para "S3 API REST" ou usando `reducedConsistency` as opções ou `force` no "API de gerenciamento do localatário".

Ative ou desative as atualizações da última hora de acesso

Quando os administradores de grade criam as regras de gerenciamento do ciclo de vida das informações (ILM) para um sistema StorageGRID, opcionalmente, eles podem especificar que o último tempo de acesso de um objeto seja usado para determinar se deseja mover esse objeto para um local de armazenamento diferente. Se você estiver usando um localatário do S3, poderá aproveitar essas regras habilitando as atualizações da última hora de acesso para os objetos em um bucket do S3.

Estas instruções aplicam-se apenas a sistemas StorageGRID que incluam pelo menos uma regra ILM que utilize a opção **último tempo de acesso** como um filtro avançado ou como um tempo de referência. Você pode ignorar essas instruções se o seu sistema StorageGRID não incluir essa regra. ["Use o último tempo de acesso nas regras do ILM"](#) Consulte para obter detalhes.

Antes de começar

- Você está conectado ao Gerenciador do Localatário usando um ["navegador da web suportado"](#).
- Você pertence a um grupo de usuários que tem o ["Gerencie todos os buckets ou permissão de acesso root"](#). Essas permissões substituem as configurações de permissões em políticas de grupo ou bucket.

Sobre esta tarefa

Último tempo de acesso é uma das opções disponíveis para a instrução de colocação **tempo de referência** para uma regra ILM. Definir o tempo de referência para uma regra como tempo de acesso último permite que os administradores de grade especifiquem que os objetos sejam colocados em determinados locais de armazenamento com base em quando esses objetos foram recuperados pela última vez (lidos ou visualizados).

Por exemplo, para garantir que os objetos visualizados recentemente permaneçam em armazenamento mais rápido, um administrador de grade pode criar uma regra ILM especificando o seguinte:

- Os objetos recuperados no mês passado devem permanecer nos nós de storage locais.
- Os objetos que não foram recuperados no mês passado devem ser movidos para um local externo.

Por padrão, as atualizações para a última hora de acesso são desativadas. Se o seu sistema StorageGRID incluir uma regra ILM que use a opção **último tempo de acesso** e você quiser que essa opção se aplique a objetos neste intervalo, você deverá habilitar as atualizações para o último tempo de acesso para os buckets do S3 especificados nessa regra.



Atualizar o último tempo de acesso quando um objeto é recuperado pode reduzir o desempenho do StorageGRID, especialmente para objetos pequenos.

Um impactos no desempenho ocorre com as últimas atualizações de tempo de acesso porque o StorageGRID deve executar essas etapas adicionais sempre que os objetos são recuperados:

- Atualize os objetos com novos carimbos de data/hora
- Adicione os objetos à fila ILM para que possam ser reavaliados em relação às regras e políticas atuais do ILM

A tabela resume o comportamento aplicado a todos os objetos no intervalo quando o último tempo de acesso é desativado ou ativado.

Tipo de solicitação	Comportamento se a última hora de acesso estiver desativada (predefinição)		Comportamento se a última hora de acesso estiver ativada	
	Último tempo de acesso atualizado?	Objeto adicionado à fila de avaliação ILM?	Último tempo de acesso atualizado?	Objeto adicionado à fila de avaliação ILM?
Solicitação para recuperar um objeto, sua lista de controle de acesso ou seus metadados	Não	Não	Sim	Sim
Solicitação para atualizar os metadados de um objeto	Sim	Sim	Sim	Sim
Solicitação para copiar um objeto de um bucket para outro	<ul style="list-style-type: none"> • Não, para a cópia de origem • Sim, para a cópia de destino 	<ul style="list-style-type: none"> • Não, para a cópia de origem • Sim, para a cópia de destino 	<ul style="list-style-type: none"> • Sim, para a cópia de origem • Sim, para a cópia de destino 	<ul style="list-style-type: none"> • Sim, para a cópia de origem • Sim, para a cópia de destino
Pedido para concluir um carregamento multipart	Sim, para o objeto montado	Sim, para o objeto montado	Sim, para o objeto montado	Sim, para o objeto montado

Passos

1. Selecione **View buckets** no painel ou selecione **STORAGE (S3) > Buckets**.
2. Selecione o nome do intervalo na tabela.

É apresentada a página de detalhes do balde.

3. Na guia **Opções do balde**, selecione o acordeão **atualizações do último tempo de acesso**.
4. Ative ou desative as atualizações da última hora de acesso.
5. Selecione **Salvar alterações**.

Alterar o controle de versão de objetos para um bucket

Se você estiver usando um locatário S3, poderá alterar o estado de controle de versão para buckets do S3.

Antes de começar

- Você está conectado ao Gerenciador do Locatário usando um ["navegador da web suportado"](#).
- Você pertence a um grupo de usuários que tem o ["Gerencie todos os buckets ou permissão de acesso root"](#). Essas permissões substituem as configurações de permissões em políticas de grupo ou bucket.
- Todos os nós de storage estão disponíveis.

Sobre esta tarefa

Você pode ativar ou suspender o controle de versão de objetos para um bucket. Depois de ativar o controle de versão para um bucket, ele não pode retornar a um estado não versionado. No entanto, você pode suspender o controle de versão para o bucket.

- Desativado: O controle de versão nunca foi habilitado
- Habilitado: O controle de versão está habilitado
- Suspenso: O controle de versão foi ativado anteriormente e está suspenso

Para obter mais informações, consulte o seguinte:

- ["Controle de versão de objetos"](#)
- ["Regras e políticas do ILM para objetos com versão S3 \(exemplo 4\)"](#)
- ["Como os objetos são excluídos"](#)

Passos

1. Selecione **View buckets** no painel ou selecione **STORAGE (S3) > Buckets**.
2. Selecione o nome do intervalo na tabela.

É apresentada a página de detalhes do balde.

3. Na guia **Opções de balde**, selecione o acordeão **versão de objeto**.
4. Selecione um estado de controle de versão para os objetos neste intervalo.

O controle de versão do objeto deve permanecer habilitado para um bucket usado para replicação entre grades. Se o bloqueio de objeto S3 ou a conformidade legada estiver ativada, as opções **versão de objeto** serão desativadas.

Opção	Descrição
Habilite o controle de versão	<p>Ative o controle de versão de objetos se você quiser armazenar todas as versões de cada objeto neste intervalo. Em seguida, você pode recuperar versões anteriores de um objeto, conforme necessário.</p> <p>Os objetos que já estavam no bucket serão versionados quando forem modificados por um usuário.</p>
Suspenda o controle de versão	Suspenda o controle de versão do objeto se você não quiser mais criar novas versões de objeto. Você ainda pode recuperar quaisquer versões de objetos existentes.

5. Selecione **Salvar alterações**.

Use o bloqueio de objetos S3D para reter objetos

Você pode usar o bloqueio de objetos S3 se os buckets e os objetos precisarem cumprir os requisitos regulamentares para retenção.

O que é S3 Object Lock?

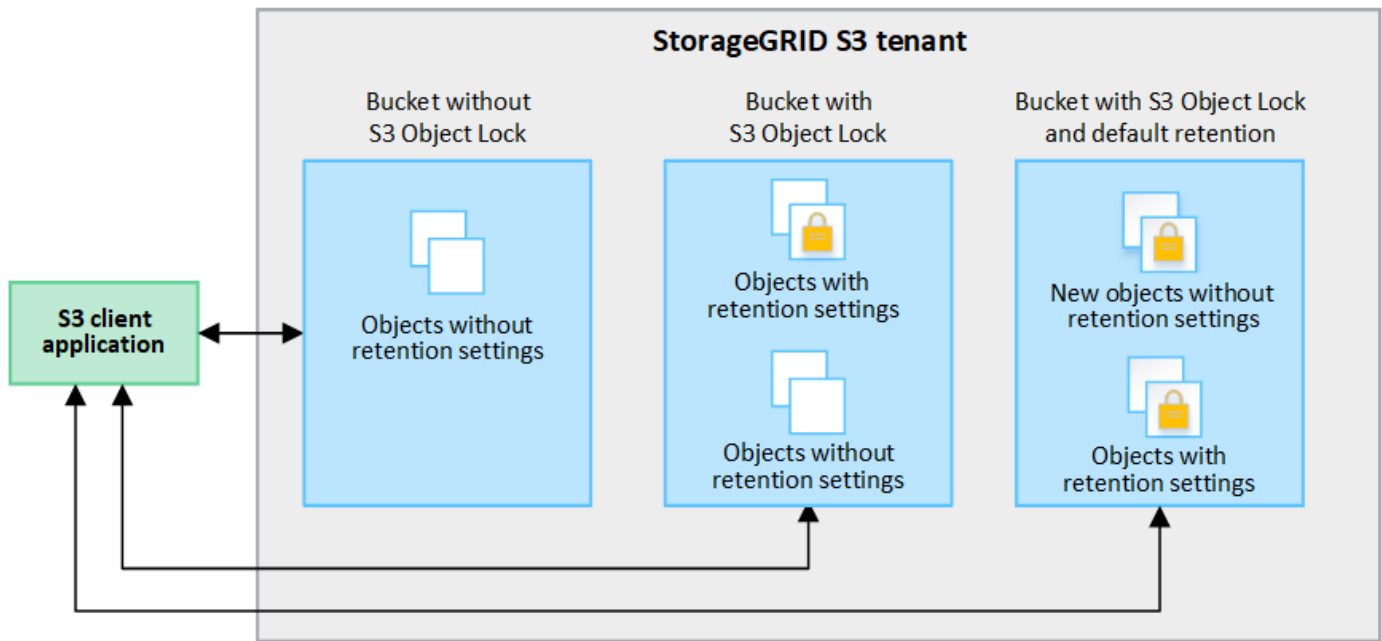
O recurso bloqueio de objetos do StorageGRID S3 é uma solução de proteção de objetos equivalente ao bloqueio de objetos do S3 no Amazon Simple Storage Service (Amazon S3).

Como mostrado na figura, quando a configuração global de bloqueio de objeto S3D está ativada para um sistema StorageGRID, uma conta de locatário S3D pode criar buckets com ou sem bloqueio de objeto S3D ativado. Se um bucket tiver o bloqueio de objetos S3 ativado, o controle de versão do bucket é necessário e é ativado automaticamente.

Se um bucket tiver o bloqueio de objeto S3 ativado, os aplicativos cliente S3 podem, opcionalmente, especificar configurações de retenção para qualquer versão de objeto salva nesse bucket.

Além disso, um bucket com o bloqueio de objetos S3 ativado pode, opcionalmente, ter um modo de retenção e um período de retenção padrão. As configurações padrão se aplicam somente a objetos que são adicionados ao bucket sem suas próprias configurações de retenção.

StorageGRID with S3 Object Lock setting enabled



Modos de retenção

O recurso bloqueio de objetos do StorageGRID S3 suporta dois modos de retenção para aplicar diferentes níveis de proteção aos objetos. Esses modos são equivalentes aos modos de retenção do Amazon S3.

- No modo de conformidade:
 - O objeto não pode ser excluído até que sua data de retenção seja alcançada.
 - O `retent-until-date` do objeto pode ser aumentado, mas não pode ser diminuído.
 - A data de retenção do objeto não pode ser removida até que essa data seja atingida.
- No modo de governança:
 - Os usuários com permissão especial podem usar um cabeçalho de desvio em solicitações para modificar determinadas configurações de retenção.
 - Esses usuários podem excluir uma versão de objeto antes de sua data de retenção ser alcançada.
 - Esses usuários podem aumentar, diminuir ou remover a data de retenção até um objeto.

Configurações de retenção para versões de objetos

Se um bucket for criado com o bloqueio de objeto S3 ativado, os usuários poderão usar o aplicativo cliente S3 para especificar opcionalmente as seguintes configurações de retenção para cada objeto adicionado ao bucket:

- **Modo de retenção:** Conformidade ou governança.
- **Retent-until-date:** Se a data de `retent-until` de uma versão de objeto estiver no futuro, o objeto pode ser recuperado, mas não pode ser excluído.
- **Retenção legal:** Aplicar uma retenção legal a uma versão de objeto bloqueia imediatamente esse objeto. Por exemplo, você pode precisar colocar uma retenção legal em um objeto relacionado a uma investigação ou disputa legal. Uma retenção legal não tem data de expiração, mas permanece em vigor até que seja explicitamente removida. As obrigações legais são independentes da retenção até à data.



Se um objeto estiver sob uma retenção legal, ninguém poderá excluir o objeto, independentemente de seu modo de retenção.

Para obter detalhes sobre as configurações do objeto, "[Use a API REST do S3 para configurar o bloqueio de objetos do S3](#)" consulte .

Configuração de retenção padrão para buckets

Se um bucket for criado com o bloqueio de objetos S3 ativado, os usuários podem especificar opcionalmente as seguintes configurações padrão para o bucket:

- **Modo de retenção padrão:** Conformidade ou governança.
- **Período de retenção padrão:** Quanto tempo as novas versões de objetos adicionadas a este intervalo devem ser mantidas, a partir do dia em que são adicionadas.

As configurações padrão de bucket se aplicam somente a novos objetos que não têm suas próprias configurações de retenção. Os objetos de bucket existentes não são afetados quando você adiciona ou altera essas configurações padrão.

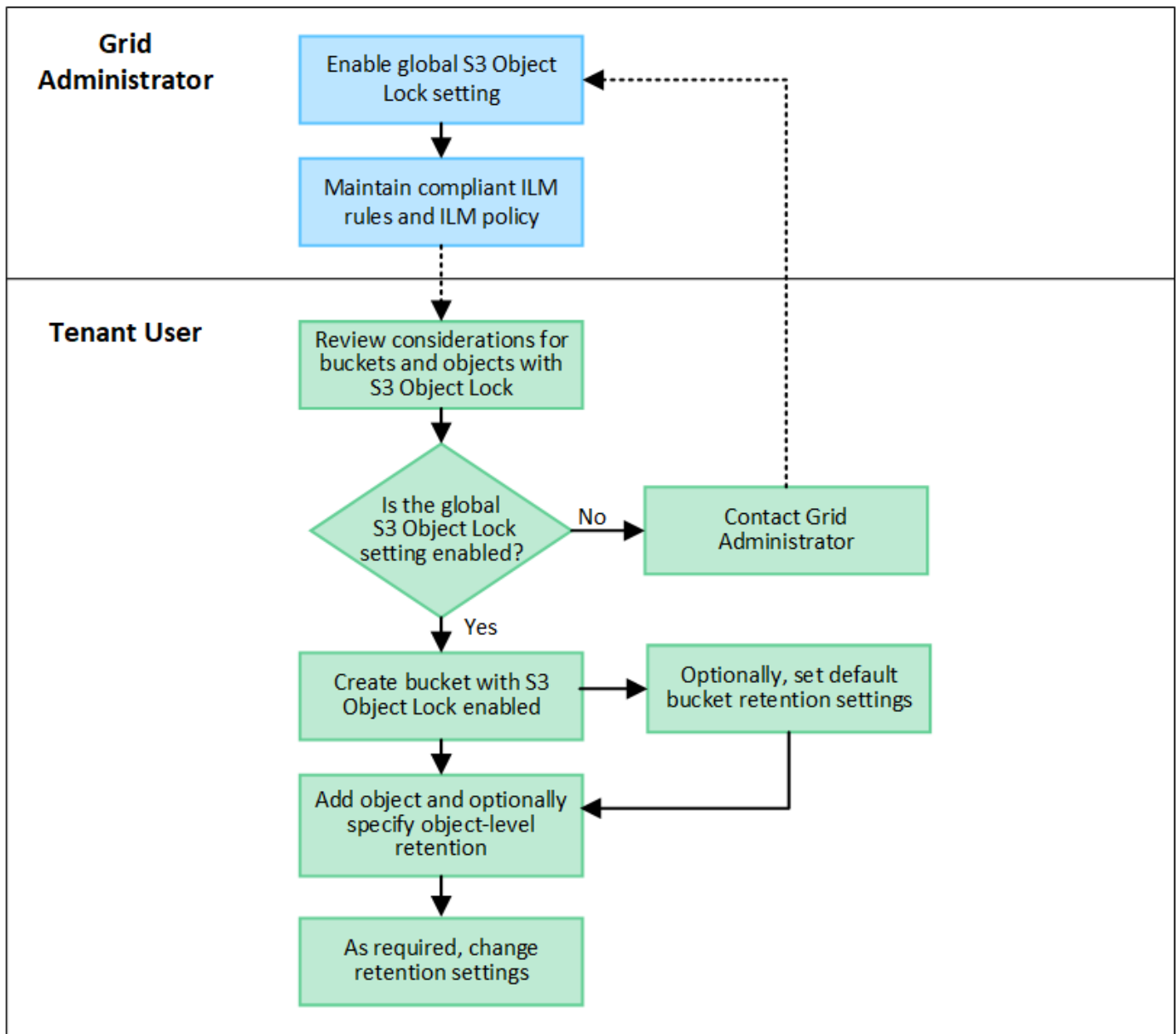
"[Crie um bucket do S3](#)" Consulte e "[Atualização S3 retenção padrão bloqueio Objeto](#)".

S3 fluxo de trabalho Object Lock

O diagrama de fluxo de trabalho mostra as etapas de alto nível para usar o recurso bloqueio de objetos S3 no StorageGRID.

Antes de criar buckets com o bloqueio de objeto S3 ativado, o administrador de grade deve ativar a configuração global de bloqueio de objeto S3 para todo o sistema StorageGRID. O administrador da grade também deve garantir que a política de gerenciamento do ciclo de vida das informações (ILM) seja "compatível"; ela deve atender aos requisitos dos buckets com o bloqueio de objetos S3 ativado. Para obter detalhes, contacte o administrador da grade ou consulte as instruções "[Gerencie objetos com o S3 Object Lock](#)" para .

Depois que a configuração global S3 Object Lock for ativada, você poderá criar buckets com o S3 Object Lock ativado e, opcionalmente, especificar as configurações de retenção padrão para cada bucket. Além disso, você pode usar o aplicativo cliente S3 para especificar opcionalmente as configurações de retenção para cada versão do objeto.



Requisitos para buckets com bloqueio de objeto S3 ativado

- Se a configuração global de bloqueio de objeto S3 estiver ativada para o sistema StorageGRID, você poderá usar o Gerenciador de locatário, a API de gerenciamento de locatário ou a API REST S3 para criar buckets com o bloqueio de objeto S3 ativado.
- Se você planeja usar o bloqueio de objetos S3D, você deve ativar o bloqueio de objetos S3D ao criar o bucket. Não é possível ativar o bloqueio de objetos S3 para um bucket existente.
- Quando o bloqueio de objeto S3 está ativado para um bucket, o StorageGRID ativa automaticamente o controle de versão desse bucket. Não é possível desativar o bloqueio de objetos S3 ou suspender o controle de versão para o bucket.
- Opcionalmente, você pode especificar um modo de retenção padrão e um período de retenção para cada bucket usando o Gerenciador de locatários, a API de gerenciamento do locatário ou a API REST do S3. As configurações de retenção padrão do bucket se aplicam somente a novos objetos adicionados ao bucket que não têm suas próprias configurações de retenção. Você pode substituir essas configurações padrão especificando um modo de retenção e manter-até-data para cada versão do objeto quando ele é carregado.

- A configuração do ciclo de vida do bucket é compatível com buckets com o S3 Object Lock ativado.
- A replicação do CloudMirror não é compatível com buckets com o S3 Object Lock ativado.

Requisitos para objetos em buckets com o bloqueio de objetos S3 ativado

- Para proteger uma versão de objeto, você pode especificar configurações de retenção padrão para o bucket ou especificar configurações de retenção para cada versão do objeto. As configurações de retenção no nível do objeto podem ser especificadas usando o aplicativo cliente S3 ou a API REST S3.
- As configurações de retenção se aplicam a versões de objetos individuais. Uma versão de objeto pode ter uma configuração de retenção de data e de retenção legal, uma mas não a outra, ou nenhuma. Especificar uma configuração reter-até-data ou retenção legal para um objeto protege apenas a versão especificada na solicitação. Você pode criar novas versões do objeto, enquanto a versão anterior do objeto permanece bloqueada.

Ciclo de vida dos objetos em buckets com o bloqueio de objetos S3 ativado

Cada objeto que é salvo em um bucket com o S3 Object Lock ativado passa por estes estágios:

1. * Ingestão de objetos*

Quando uma versão de objeto é adicionada ao bucket que tem o bloqueio de objeto S3 ativado, as configurações de retenção são aplicadas da seguinte forma:

- Se as configurações de retenção forem especificadas para o objeto, as configurações de nível do objeto serão aplicadas. Todas as configurações padrão do bucket são ignoradas.
- Se não forem especificadas configurações de retenção para o objeto, as configurações padrão de bucket serão aplicadas, se existirem.
- Se nenhuma configuração de retenção for especificada para o objeto ou o bucket, o objeto não será protegido pelo bloqueio de objeto S3.

Se as configurações de retenção forem aplicadas, o objeto e quaisquer metadados definidos pelo usuário do S3 serão protegidos.

2. * Retenção e exclusão de objetos*

Várias cópias de cada objeto protegido são armazenadas pelo StorageGRID durante o período de retenção especificado. O número exato e o tipo de cópias de objetos e os locais de storage são determinados pelas regras em conformidade nas políticas ativas de ILM. Se um objeto protegido pode ser excluído antes de sua data de retenção ser alcançada depende de seu modo de retenção.

- Se um objeto estiver sob uma retenção legal, ninguém poderá excluir o objeto, independentemente de seu modo de retenção.

Ainda posso gerenciar buckets em conformidade com o legado?

O recurso bloqueio de objetos S3 substitui o recurso de conformidade que estava disponível nas versões anteriores do StorageGRID. Se você criou buckets compatíveis usando uma versão anterior do StorageGRID, poderá continuar gerenciando as configurações desses buckets. No entanto, não será mais possível criar novos buckets compatíveis. Para obter instruções, "[Base de Conhecimento da NetApp: Como gerenciar buckets em conformidade com o legado no StorageGRID 11,5](#)" consulte .

Atualização S3 retenção padrão bloqueio Objeto

Se você ativou o bloqueio de objeto S3 quando criou o bucket, poderá editar o bucket para alterar as configurações de retenção padrão. Você pode ativar (ou desativar) a retenção padrão e definir um modo de retenção e um período de retenção padrão.

Antes de começar

- Você está conectado ao Gerenciador do Locatário usando um ["navegador da web suportado"](#).
- Você pertence a um grupo de usuários que tem o ["Gerencie todos os buckets ou permissão de acesso root"](#). Essas permissões substituem as configurações de permissões em políticas de grupo ou bucket.
- O bloqueio de objetos S3D é ativado globalmente para o seu sistema StorageGRID e você ativou o bloqueio de objetos S3D quando criou o bucket. ["Use o bloqueio de objetos S3D para reter objetos"](#) Consulte .

Passos

1. Selecione **View buckets** no painel ou selecione **STORAGE (S3) > Buckets**.
2. Selecione o nome do intervalo na tabela.

É apresentada a página de detalhes do balde.

3. Na guia **Opções de balde**, selecione o acordeão **S3 Object Lock**.
4. Opcionalmente, ative ou desative **retenção padrão** para este bucket.

As alterações a essa configuração não se aplicam a objetos que já estejam no bucket ou a quaisquer objetos que possam ter seus próprios períodos de retenção.

5. Se **retenção padrão** estiver ativada, especifique um **modo de retenção padrão** para o intervalo.

Modo de retenção predefinido	Descrição
Conformidade	<ul style="list-style-type: none">• O objeto não pode ser excluído até que sua data de retenção seja alcançada.• O <code>retent-until-date</code> do objeto pode ser aumentado, mas não pode ser diminuído.• A data de retenção do objeto não pode ser removida até que essa data seja atingida.
Governança	<ul style="list-style-type: none">• Os usuários com <code>s3:BypassGovernanceRetention</code> permissão podem usar o <code>x-amz-bypass-governance-retention: true</code> cabeçalho de solicitação para ignorar as configurações de retenção.• Esses usuários podem excluir uma versão de objeto antes de sua data de retenção ser alcançada.• Esses usuários podem aumentar, diminuir ou remover a data de retenção até um objeto.

6. Se **retenção padrão** estiver ativada, especifique o **período de retenção padrão** para o intervalo.

O **período de retenção padrão** indica quanto tempo novos objetos adicionados a esse intervalo devem ser retidos, a partir do momento em que são ingeridos. Especifique um valor entre 1 e 36.500 dias ou entre 1 e 100 anos, inclusive.

7. Selecione **Salvar alterações**.

Configurar o compartilhamento de recursos entre origens (CORS)

Você pode configurar o compartilhamento de recursos entre origens (CORS) para um bucket do S3 se quiser que esse bucket e objetos nesse bucket estejam acessíveis a aplicativos da Web em outros domínios.

Antes de começar

- Você está conectado ao Gerenciador do Locatário usando um "[navegador da web suportado](#)".
- Você pertence a um grupo de usuários que tem o "[Gerencie todos os buckets ou permissão de acesso root](#)". Essas permissões substituem as configurações de permissões em políticas de grupo ou bucket.

Sobre esta tarefa

O compartilhamento de recursos de origem cruzada (CORS) é um mecanismo de segurança que permite que aplicativos da Web do cliente em um domínio acessem recursos em um domínio diferente. Por exemplo, suponha que você use um bucket S3 chamado `Images` para armazenar gráficos. Ao configurar o CORS para o `Images` bucket, você pode permitir que as imagens nesse bucket sejam exibidas no site `http://www.example.com`.

Ativar CORS para um balde

Passos

1. Use um editor de texto para criar o XML necessário.

Este exemplo mostra o XML usado para ativar o CORS para um bucket S3. Esse XML permite que qualquer domínio envie SOLICITAÇÕES GET para o bucket, mas só permite que o `http://www.example.com` domínio envie SOLICITAÇÕES POST e EXCLUA. Todos os cabeçalhos de solicitação são permitidos.

```
<CORSConfiguration
  xmlns="http://s3.amazonaws.com/doc/2020-10-22/">
  <CORSRule>
    <AllowedOrigin>*</AllowedOrigin>
    <AllowedMethod>GET</AllowedMethod>
    <AllowedHeader>*</AllowedHeader>
  </CORSRule>
  <CORSRule>
    <AllowedOrigin>http://www.example.com</AllowedOrigin>
    <AllowedMethod>GET</AllowedMethod>
    <AllowedMethod>POST</AllowedMethod>
    <AllowedMethod>DELETE</AllowedMethod>
    <AllowedHeader>*</AllowedHeader>
  </CORSRule>
</CORSConfiguration>
```

Para obter mais informações sobre o XML de configuração do CORS, "[Documentação do Amazon Web Services \(AWS\): Guia do desenvolvedor do Amazon Simple Storage Service](#)" consulte .

2. Selecione **View buckets** no painel ou selecione **STORAGE (S3) > Buckets**.
3. Selecione o nome do intervalo na tabela.

É apresentada a página de detalhes do balde.

4. Na guia **Bucket Access**, selecione o acordeão **Cross-Origin Resource Sharing (CORS)**.
5. Marque a caixa de seleção **Enable CORS** (Ativar CORS*).
6. Cole o XML de configuração do CORS na caixa de texto.
7. Selecione **Salvar alterações**.

Modificar a definição CORS

Passos

1. Atualize o XML de configuração do CORS na caixa de texto ou selecione **Limpar** para recomeçar.
2. Selecione **Salvar alterações**.

Desativar a definição CORS

Passos

1. Desmarque a caixa de seleção **Enable CORS** (Ativar CORS*).
2. Selecione **Salvar alterações**.

Excluir objetos no bucket

Você pode usar o Gerenciador do locatário para excluir os objetos em um ou mais buckets.

Considerações e requisitos

Antes de executar estas etapas, observe o seguinte:

- Quando você exclui os objetos em um bucket, o StorageGRID remove permanentemente todos os objetos e todas as versões de objetos em cada bucket selecionado de todos os nós e sites do seu sistema StorageGRID. O StorageGRID também remove quaisquer metadados de objetos relacionados. Você não será capaz de recuperar essas informações.
- A exclusão de todos os objetos em um bucket pode levar minutos, dias ou até semanas, com base no número de objetos, cópias de objetos e operações simultâneas.
- Se um bucket tiver "[S3 bloqueio de objetos ativado](#)", ele poderá permanecer no estado **Deletando objetos: Somente leitura** por *anos*.



Um bucket que usa o bloqueio de objeto S3 permanecerá no estado **excluindo objetos: Somente leitura** até que a data de retenção seja alcançada para todos os objetos e quaisquer retenções legais sejam removidas.

- Enquanto os objetos estão sendo excluídos, o estado do bucket é **excluindo objetos: Somente leitura**. Neste estado, não é possível adicionar novos objetos ao intervalo.
- Quando todos os objetos tiverem sido excluídos, o bucket permanece no estado somente leitura. Você pode fazer um dos seguintes procedimentos:
 - Retorne o bucket ao modo de gravação e reutilize-o para novos objetos
 - Elimine o balde
 - Mantenha o intervalo no modo somente leitura para reservar seu nome para uso futuro
- Se um bucket tiver o controle de versão de objetos ativado, excluir marcadores criados no StorageGRID 11,8 ou posterior poderá ser removido usando o recurso Excluir objetos em operações de bucket.
- Se um bucket tiver o controle de versão de objeto ativado, a operação excluir objetos não removerá marcadores de exclusão criados no StorageGRID 11,7 ou anterior. Consulte informações sobre como excluir objetos em um bucket no "[Como objetos com versão S3 são excluídos](#)".
- Se utilizar "[replicação entre grade](#)"o , tenha em atenção o seguinte:
 - Usar essa opção não exclui nenhum objeto do bucket na outra grade.
 - Se você selecionar essa opção para o intervalo de origem, o alerta **Falha na replicação entre grades** será acionado se você adicionar objetos ao intervalo de destino na outra grade. Se você não puder garantir que ninguém adicionará objetos ao bucket na outra grade, "[desative a replicação entre redes](#)" para esse bucket antes de excluir todos os objetos do bucket.

Antes de começar

- Você está conectado ao Gerenciador do Locatário usando um "[navegador da web suportado](#)".
- Você pertence a um grupo de usuários que tem o "[Permissão de acesso à raiz](#)". Essa permissão substitui as configurações de permissões em políticas de grupo ou bucket.

Passos

1. Selecione **View buckets** no painel ou selecione **STORAGE (S3) > Buckets**.

A página baldes é exibida e mostra todos os baldes S3 existentes.

2. Use o menu **ações** ou a página de detalhes de um intervalo específico.

Menu ações

- Marque a caixa de seleção para cada bucket do qual você deseja excluir objetos.
- Selecione **ações > Excluir objetos no bucket**.

Página de detalhes

- Selecione um nome de bucket para exibir seus detalhes.
- Selecione **Excluir objetos no bucket**.

- Quando a caixa de diálogo de confirmação for exibida, revise os detalhes, digite **Sim** e selecione **OK**.
- Aguarde o início da operação de eliminação.

Após alguns minutos:

- É apresentado um banner de estado amarelo na página de detalhes do balde. A barra de progresso representa a porcentagem de objetos que foram excluídos.
- (somente leitura)** aparece após o nome do bucket na página de detalhes do bucket.
- (excluindo objetos: Somente leitura)** aparece ao lado do nome do bucket na página Buckets.

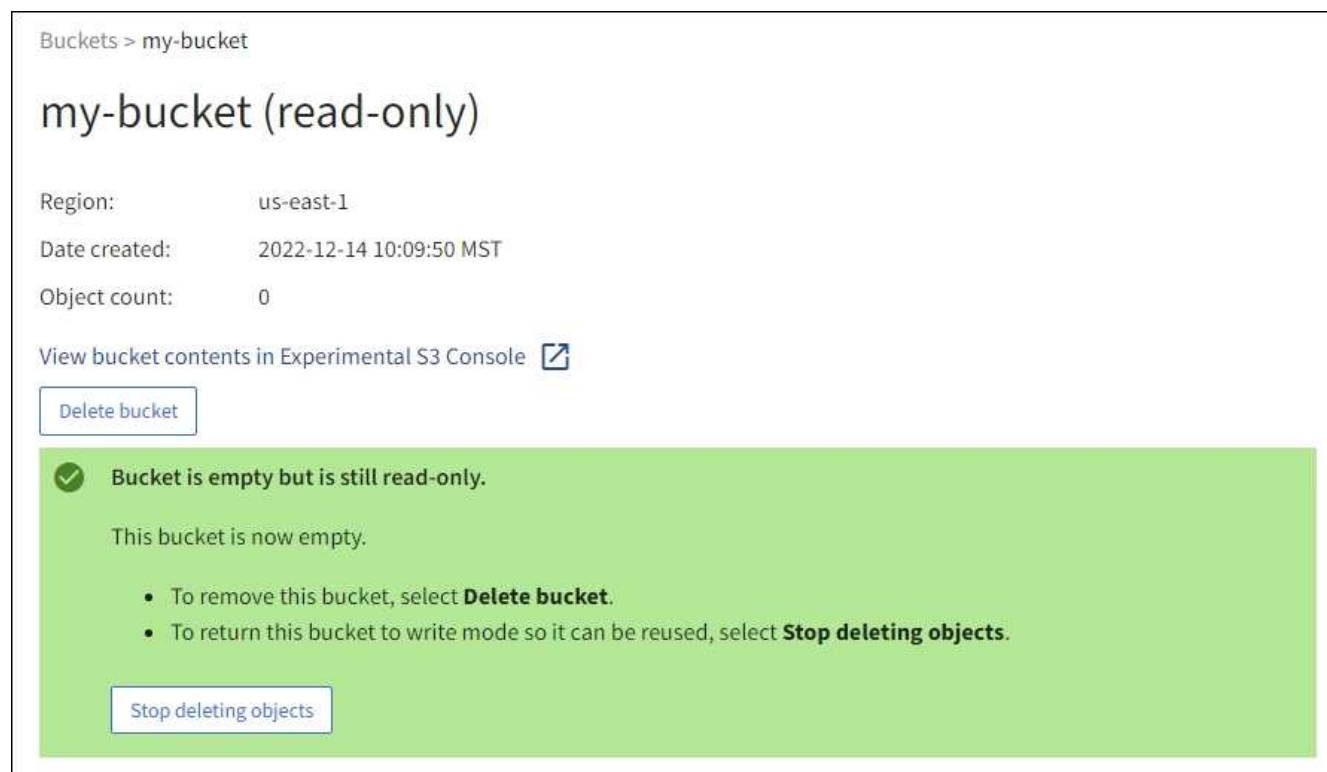
The screenshot shows the AWS S3 console interface for a bucket named 'my-bucket'. The breadcrumb navigation is 'Buckets > my-bucket'. The bucket name 'my-bucket' is followed by '(read-only)' in a yellow highlight. A green success banner at the top right states 'Success Starting to delete objects from one bucket.' Below the bucket name, the following details are shown: Region: us-east-1, Date created: 2022-12-14 10:09:50 MST, and Object count: 3. There is a link to 'View bucket contents in Experimental S3 Console' with an external link icon. A 'Delete bucket' button is visible. A large yellow warning banner at the bottom contains the text: 'All bucket objects are being deleted. StorageGRID is deleting all copies of the objects in this bucket, which might take days or weeks. While objects are being deleted, the bucket is read only. To stop the operation, select Stop deleting objects. You cannot restore objects that have already been deleted.' Below this text is a progress bar showing '0% (0 of 3 objects deleted)' and a 'Stop deleting objects' button.

- Conforme necessário enquanto a operação estiver em execução, selecione **Parar de excluir objetos** para interromper o processo. Em seguida, opcionalmente, selecione **Excluir objetos no bucket** para retomar o processo.

Quando você seleciona **Parar de excluir objetos**, o bucket é retornado ao modo de gravação; no entanto, você não pode acessar ou restaurar quaisquer objetos que tenham sido excluídos.

- Aguarde até que a operação seja concluída.

Quando o intervalo está vazio, o banner de status é atualizado, mas o intervalo permanece somente leitura.



7. Execute um dos seguintes procedimentos:

- Saia da página para manter o balde no modo só de leitura. Por exemplo, você pode manter um bucket vazio no modo somente leitura para reservar o nome do bucket para uso futuro.
- Elimine o balde. Você pode selecionar **Excluir bucket** para excluir um único bucket ou retornar a página Buckets e selecionar **Actions > Delete** buckets para remover mais de um bucket.



Se você não conseguir excluir um bucket versionado depois que todos os objetos foram excluídos, os marcadores de exclusão podem permanecer. Para eliminar o intervalo, tem de remover todos os marcadores de eliminação restantes.

- Retorne o bucket ao modo de gravação e, opcionalmente, reutilize-o para novos objetos. Você pode selecionar **Parar de excluir objetos** para um único bucket ou retornar à página Buckets e selecionar **Ação > Parar de excluir objetos** para mais de um bucket.

Eliminar o balde S3

Você pode usar o Gerenciador do Locatário para excluir um ou mais buckets do S3 vazios.

Antes de começar

- Você está conectado ao Gerenciador do Locatário usando um "[navegador da web suportado](#)".
- Você pertence a um grupo de usuários que tem o "[Gerencie todos os buckets ou permissão de acesso root](#)". Essas permissões substituem as configurações de permissões em políticas de grupo ou bucket.
- Os intervalos que você deseja excluir estão vazios. Se os intervalos que você deseja excluir estiverem *não* vazios, "[eliminar objetos do intervalo](#)".

Sobre esta tarefa

Estas instruções descrevem como excluir um bucket do S3 usando o Gerenciador do locatário. Também é possível excluir buckets do S3 usando o ["API de gerenciamento do locatário"](#) ou o ["S3 API REST"](#).

Não é possível excluir um bucket do S3 se ele contiver objetos, versões de objetos não atuais ou marcadores de exclusão. Para obter informações sobre como os objetos com versão S3 são excluídos, ["Como os objetos são excluídos"](#) consulte .

Passos

1. Selecione **View buckets** no painel ou selecione **STORAGE (S3) > Buckets**.

A página baldes é exibida e mostra todos os baldes S3 existentes.

2. Use o menu **ações** ou a página de detalhes de um intervalo específico.

Menu ações

- a. Selecione a caixa de verificação para cada intervalo que pretende eliminar.
- b. Selecione **ações > Excluir buckets**.

Página de detalhes

- a. Selecione um nome de bucket para exibir seus detalhes.
- b. Selecione **Eliminar balde**.

3. Quando a caixa de diálogo de confirmação for exibida, selecione **Sim**.

O StorageGRID confirma que cada bucket está vazio e, em seguida, exclui cada bucket. Esta operação pode demorar alguns minutos.

Se um balde não estiver vazio, é apresentada uma mensagem de erro. Você deve ["exclua todos os objetos e quaisquer marcadores de exclusão no bucket"](#) antes de poder excluir o bucket.

Use o Console S3

Você pode usar o Console S3 para exibir e gerenciar os objetos em um bucket do S3.

S3 Console permite que você:

- Carregar, transferir, mudar o nome, copiar, mover e eliminar objetos
- Exibir, reverter, baixar e excluir versões de objetos
- Pesquisar objetos por prefixo
- Gerenciar tags de objeto
- Exibir metadados de objetos
- Exibir, criar, renomear, copiar, mover e excluir pastas

O console S3 oferece uma experiência de usuário aprimorada para os casos mais comuns. Ele não foi projetado para substituir as operações CLI ou API em todas as situações.



Se o uso do Console S3 resulta em operações demoradas demais (por exemplo, minutos ou horas), considere:

- Reduzindo o número de objetos selecionados
- Usando métodos não gráficos (API ou CLI) para acessar seus dados

Antes de começar

- Você está conectado ao Gerenciador do Locatário usando um ["navegador da web suportado"](#).
- Se você quiser gerenciar objetos, você pertence a um grupo de usuários que tem a permissão de acesso root. Como alternativa, você pertence a um grupo de usuários que tem a permissão usar a guia Console S3 e a permissão Exibir todos os buckets ou Gerenciar todos os buckets. ["Permissões de gerenciamento do locatário"](#)Consulte .
- Uma política de grupo S3 ou balde foi configurada para o utilizador. ["Use políticas de acesso de grupo e bucket"](#)Consulte .
- Você sabe o ID da chave de acesso do usuário e a chave de acesso secreta. Opcionalmente, você tem um `.csv` arquivo contendo essas informações. Consulte ["instruções para criar chaves de acesso"](#).

Passos

1. Selecione **STORAGE > Buckets > *bucket name***.
2. Selecione a guia Console do S3.
3. Cole o ID da chave de acesso e a chave de acesso secreta nos campos. Caso contrário, selecione **carregar chaves de acesso** e selecione o seu `.csv` ficheiro.
4. Selecione **entrar**.
5. É apresentada a tabela de objetos de balde. Você pode gerenciar objetos conforme necessário.

Informações adicionais

- **Busca por prefixo:** O recurso de pesquisa de prefixo procura apenas objetos que começam com uma palavra específica relativa à pasta atual. A pesquisa não inclui objetos que contenham a palavra em outro lugar. Esta regra também se aplica a objetos dentro de pastas. Por exemplo, uma pesquisa `folder1/folder2/somefile-` retornaria objetos que estão dentro da `folder1/folder2/` pasta e começaria com a palavra `somefile-`.
- *** Arrastar e soltar*:** Você pode arrastar e soltar arquivos do gerenciador de arquivos do computador para o console S3. No entanto, não é possível carregar pastas.
- **Operações em pastas:** Quando você move, copia ou renomeia uma pasta, todos os objetos na pasta são atualizados um de cada vez, o que pode levar tempo.
- **Exclusão permanente quando o controle de versão do bucket está desativado:** Quando você substitui ou exclui um objeto em um bucket com o controle de versão desativado, a operação é permanente. ["Alterar o controle de versão de objetos para um bucket"](#)Consulte .

Informações sobre direitos autorais

Copyright © 2025 NetApp, Inc. Todos os direitos reservados. Impresso nos EUA. Nenhuma parte deste documento protegida por direitos autorais pode ser reproduzida de qualquer forma ou por qualquer meio — gráfico, eletrônico ou mecânico, incluindo fotocópia, gravação, gravação em fita ou storage em um sistema de recuperação eletrônica — sem permissão prévia, por escrito, do proprietário dos direitos autorais.

O software derivado do material da NetApp protegido por direitos autorais está sujeito à seguinte licença e isenção de responsabilidade:

ESTE SOFTWARE É FORNECIDO PELA NETAPP "NO PRESENTE ESTADO" E SEM QUAISQUER GARANTIAS EXPRESSAS OU IMPLÍCITAS, INCLUINDO, SEM LIMITAÇÕES, GARANTIAS IMPLÍCITAS DE COMERCIALIZAÇÃO E ADEQUAÇÃO A UM DETERMINADO PROPÓSITO, CONFORME A ISENÇÃO DE RESPONSABILIDADE DESTES DOCUMENTOS. EM HIPÓTESE ALGUMA A NETAPP SERÁ RESPONSÁVEL POR QUALQUER DANO DIRETO, INDIRETO, INCIDENTAL, ESPECIAL, EXEMPLAR OU CONSEQUENCIAL (INCLUINDO, SEM LIMITAÇÕES, AQUISIÇÃO DE PRODUTOS OU SERVIÇOS SOBRESSALIENTES; PERDA DE USO, DADOS OU LUCROS; OU INTERRUPÇÃO DOS NEGÓCIOS), INDEPENDENTEMENTE DA CAUSA E DO PRINCÍPIO DE RESPONSABILIDADE, SEJA EM CONTRATO, POR RESPONSABILIDADE OBJETIVA OU PREJUÍZO (INCLUINDO NEGLIGÊNCIA OU DE OUTRO MODO), RESULTANTE DO USO DESTES SOFTWARES, MESMO SE ADVERTIDA DA RESPONSABILIDADE DE TAL DANO.

A NetApp reserva-se o direito de alterar quaisquer produtos descritos neste documento, a qualquer momento e sem aviso. A NetApp não assume nenhuma responsabilidade nem obrigação decorrentes do uso dos produtos descritos neste documento, exceto conforme expressamente acordado por escrito pela NetApp. O uso ou a compra deste produto não representam uma licença sob quaisquer direitos de patente, direitos de marca comercial ou quaisquer outros direitos de propriedade intelectual da NetApp.

O produto descrito neste manual pode estar protegido por uma ou mais patentes dos EUA, patentes estrangeiras ou pedidos pendentes.

LEGENDA DE DIREITOS LIMITADOS: o uso, a duplicação ou a divulgação pelo governo estão sujeitos a restrições conforme estabelecido no subparágrafo (b)(3) dos Direitos em Dados Técnicos - Itens Não Comerciais no DFARS 252.227-7013 (fevereiro de 2014) e no FAR 52.227- 19 (dezembro de 2007).

Os dados aqui contidos pertencem a um produto comercial e/ou serviço comercial (conforme definido no FAR 2.101) e são de propriedade da NetApp, Inc. Todos os dados técnicos e software de computador da NetApp fornecidos sob este Contrato são de natureza comercial e desenvolvidos exclusivamente com despesas privadas. O Governo dos EUA tem uma licença mundial limitada, irrevogável, não exclusiva, intransferível e não sublicenciável para usar os Dados que estão relacionados apenas com o suporte e para cumprir os contratos governamentais desse país que determinam o fornecimento de tais Dados. Salvo disposição em contrário no presente documento, não é permitido usar, divulgar, reproduzir, modificar, executar ou exibir os dados sem a aprovação prévia por escrito da NetApp, Inc. Os direitos de licença pertencentes ao governo dos Estados Unidos para o Departamento de Defesa estão limitados aos direitos identificados na cláusula 252.227-7015(b) (fevereiro de 2014) do DFARS.

Informações sobre marcas comerciais

NETAPP, o logotipo NETAPP e as marcas listadas em <http://www.netapp.com/TM> são marcas comerciais da NetApp, Inc. Outros nomes de produtos e empresas podem ser marcas comerciais de seus respectivos proprietários.