



# **Recuperação de falhas do Gateway Node**

## **StorageGRID**

NetApp  
November 04, 2025

This PDF was generated from <https://docs.netapp.com/pt-br/storagegrid-118/maintain/recovering-from-gateway-node-failures.html> on November 04, 2025. Always check docs.netapp.com for the latest.

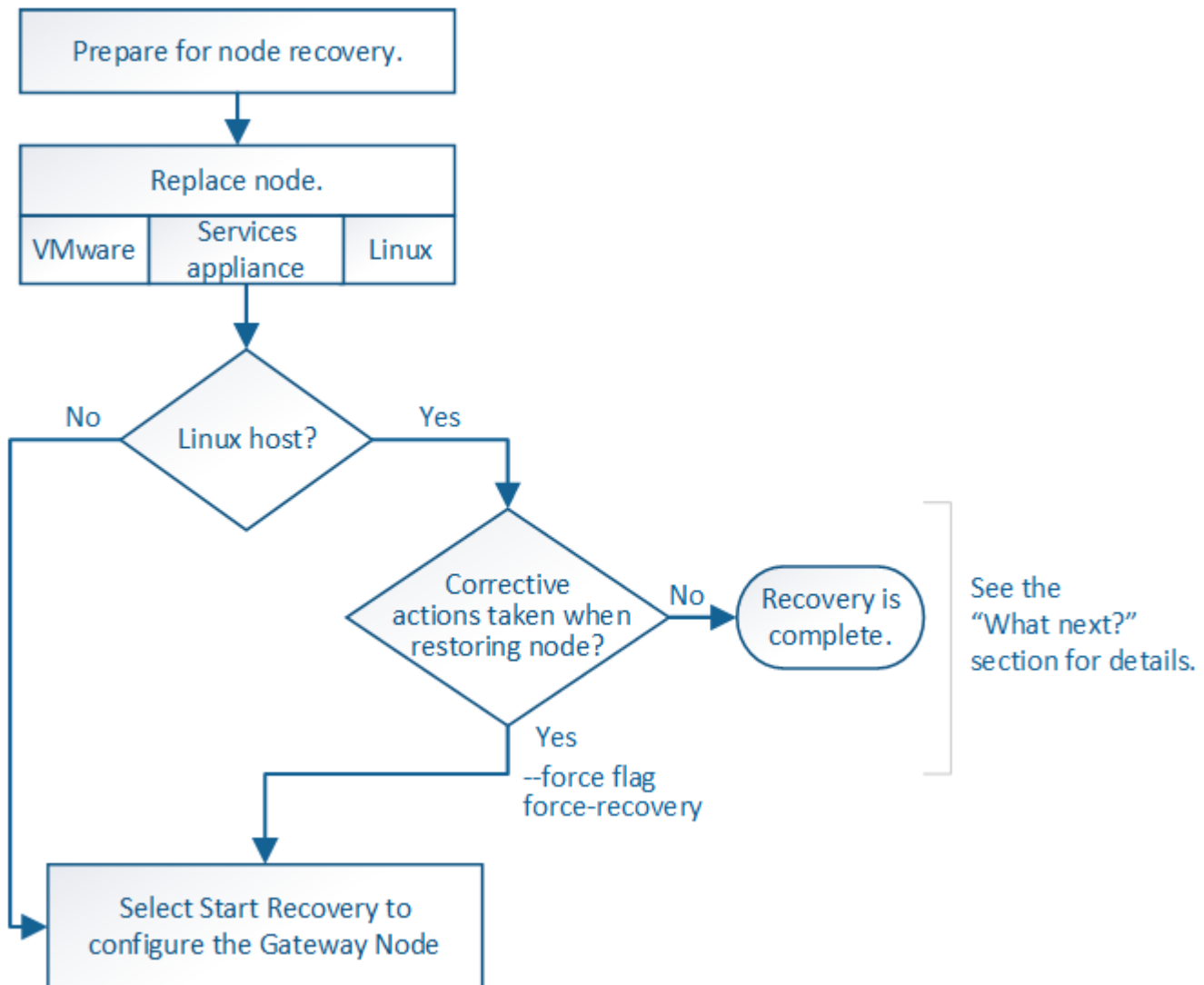
# Índice

- Recuperação de falhas do Gateway Node ..... 1
  - Recuperar de falhas do Gateway Node: Fluxo de trabalho ..... 1
  - Substitua o nó de gateway ..... 1
  - Selecione Iniciar recuperação para configurar o Gateway Node..... 2

# Recuperação de falhas do Gateway Node

## Recuperar de falhas do Gateway Node: Fluxo de trabalho

Você deve concluir uma sequência de tarefas na ordem exata para recuperar de uma falha do Gateway Node.



## Substitua o nó de gateway

Você pode substituir um nó de gateway com falha por um nó de gateway executado no mesmo hardware físico ou virtual, ou pode substituir um nó de gateway em execução em VMware ou em um host Linux por um nó de gateway hospedado em um dispositivo de serviços.

O procedimento de substituição do nó que você deve seguir depende de qual plataforma será usada pelo nó de substituição. Depois de concluir o procedimento de substituição do nó (que é adequado para todos os tipos de nó), esse procedimento irá direcioná-lo para a próxima etapa para a recuperação do nó de gateway.

Plataforma de substituição	Procedimento
VMware	<a href="#">"Substitua um nó VMware"</a>
Linux	<a href="#">"Substitua um nó Linux"</a>
Aparelhos de serviços	<a href="#">"Substitua um dispositivo de serviços"</a>
OpenStack	Os arquivos e scripts de disco de máquina virtual fornecidos pela NetApp para OpenStack não são mais compatíveis com operações de recuperação. Se você precisar recuperar um nó em execução em uma implantação OpenStack, baixe os arquivos para seu sistema operacional Linux. Em seguida, siga o procedimento para <a href="#">"Substituindo um nó Linux"</a> .

## Selecione Iniciar recuperação para configurar o Gateway Node

Depois de substituir um nó de gateway, você deve selecionar Iniciar recuperação no Gerenciador de Grade para configurar o novo nó como um substituto para o nó com falha.

### Antes de começar

- Você está conectado ao Gerenciador de Grade usando um ["navegador da web suportado"](#).
- Você tem o ["Permissão de manutenção ou acesso root"](#).
- Você tem a senha de provisionamento.
- Você implantou e configurou o nó de substituição.

### Passos

1. No Gerenciador de Grade, selecione **MAINTENANCE > Tasks > Recovery**.
2. Selecione o nó de grade que você deseja recuperar na lista de nós pendentes.

Os nós aparecem na lista depois que eles falham, mas você não pode selecionar um nó até que ele seja reinstalado e esteja pronto para recuperação.

3. Introduza a **frase-passe de provisionamento**.
4. Clique em **Iniciar recuperação**.

## Recovery

Select the failed grid node to recover, enter your provisioning passphrase, and then click Start Recovery to begin the recovery procedure.

### Pending Nodes

<div>Search <input type="text"/></div>				
	Name	IPv4 Address	State	Recoverable
<input checked="" type="radio"/>	104-217-S1	10.96.104.217	Unknown	

### Passphrase

Provisioning Passphrase

Start Recovery

5. Monitore o progresso da recuperação na tabela Recovering Grid Node (Recovering Grid Node).



Enquanto o procedimento de recuperação estiver em execução, você pode clicar em **Reset** para iniciar uma nova recuperação. Uma caixa de diálogo é exibida, indicando que o nó será deixado em um estado indeterminado se você redefinir o procedimento.

### Info

#### Reset Recovery

Resetting the recovery procedure leaves the deployed grid node in an indeterminate state. To retry a recovery after resetting the procedure, you must restore the node to a pre-installed state:

- For VMware nodes, delete the deployed VM and then redeploy it.
- For StorageGRID appliance nodes, run "sgareinstall" on the node.
- For Linux nodes, run "storagegrid node force-recovery *node-name*" on the Linux host.

Do you want to reset recovery?

Cancel

OK

Se pretender tentar novamente a recuperação após reiniciar o procedimento, tem de restaurar o nó para um estado pré-instalado, da seguinte forma:

- **VMware:** Exclua o nó de grade virtual implantado. Em seguida, quando estiver pronto para reiniciar a recuperação, replante o nó.
- **\* Linux\*:** Reinicie o nó executando este comando no host Linux: `storagegrid node force-recovery node-name`
- **Appliance:** Se você quiser repetir a recuperação após redefinir o procedimento, você deve restaurar o nó do dispositivo para um estado pré-instalado executando `sgareinstall` no nó. ["Prepare o aparelho para reinstalação \(apenas substituição da plataforma\)"](#) Consulte .

## **Informações sobre direitos autorais**

Copyright © 2025 NetApp, Inc. Todos os direitos reservados. Impresso nos EUA. Nenhuma parte deste documento protegida por direitos autorais pode ser reproduzida de qualquer forma ou por qualquer meio — gráfico, eletrônico ou mecânico, incluindo fotocópia, gravação, gravação em fita ou storage em um sistema de recuperação eletrônica — sem permissão prévia, por escrito, do proprietário dos direitos autorais.

O software derivado do material da NetApp protegido por direitos autorais está sujeito à seguinte licença e isenção de responsabilidade:

ESTE SOFTWARE É FORNECIDO PELA NETAPP "NO PRESENTE ESTADO" E SEM QUAISQUER GARANTIAS EXPRESSAS OU IMPLÍCITAS, INCLUINDO, SEM LIMITAÇÕES, GARANTIAS IMPLÍCITAS DE COMERCIALIZAÇÃO E ADEQUAÇÃO A UM DETERMINADO PROPÓSITO, CONFORME A ISENÇÃO DE RESPONSABILIDADE DESTES DOCUMENTOS. EM HIPÓTESE ALGUMA A NETAPP SERÁ RESPONSÁVEL POR QUALQUER DANO DIRETO, INDIRETO, INCIDENTAL, ESPECIAL, EXEMPLAR OU CONSEQUENCIAL (INCLUINDO, SEM LIMITAÇÕES, AQUISIÇÃO DE PRODUTOS OU SERVIÇOS SOBRESSAIENTES; PERDA DE USO, DADOS OU LUCROS; OU INTERRUPÇÃO DOS NEGÓCIOS), INDEPENDENTEMENTE DA CAUSA E DO PRINCÍPIO DE RESPONSABILIDADE, SEJA EM CONTRATO, POR RESPONSABILIDADE OBJETIVA OU PREJUÍZO (INCLUINDO NEGLIGÊNCIA OU DE OUTRO MODO), RESULTANTE DO USO DESTES SOFTWARES, MESMO SE ADVERTIDA DA RESPONSABILIDADE DE TAL DANO.

A NetApp reserva-se o direito de alterar quaisquer produtos descritos neste documento, a qualquer momento e sem aviso. A NetApp não assume nenhuma responsabilidade nem obrigação decorrentes do uso dos produtos descritos neste documento, exceto conforme expressamente acordado por escrito pela NetApp. O uso ou a compra deste produto não representam uma licença sob quaisquer direitos de patente, direitos de marca comercial ou quaisquer outros direitos de propriedade intelectual da NetApp.

O produto descrito neste manual pode estar protegido por uma ou mais patentes dos EUA, patentes estrangeiras ou pedidos pendentes.

LEGENDA DE DIREITOS LIMITADOS: o uso, a duplicação ou a divulgação pelo governo estão sujeitos a restrições conforme estabelecido no subparágrafo (b)(3) dos Direitos em Dados Técnicos - Itens Não Comerciais no DFARS 252.227-7013 (fevereiro de 2014) e no FAR 52.227- 19 (dezembro de 2007).

Os dados aqui contidos pertencem a um produto comercial e/ou serviço comercial (conforme definido no FAR 2.101) e são de propriedade da NetApp, Inc. Todos os dados técnicos e software de computador da NetApp fornecidos sob este Contrato são de natureza comercial e desenvolvidos exclusivamente com despesas privadas. O Governo dos EUA tem uma licença mundial limitada, irrevogável, não exclusiva, intransferível e não sublicenciável para usar os Dados que estão relacionados apenas com o suporte e para cumprir os contratos governamentais desse país que determinam o fornecimento de tais Dados. Salvo disposição em contrário no presente documento, não é permitido usar, divulgar, reproduzir, modificar, executar ou exibir os dados sem a aprovação prévia por escrito da NetApp, Inc. Os direitos de licença pertencentes ao governo dos Estados Unidos para o Departamento de Defesa estão limitados aos direitos identificados na cláusula 252.227-7015(b) (fevereiro de 2014) do DFARS.

## **Informações sobre marcas comerciais**

NETAPP, o logotipo NETAPP e as marcas listadas em <http://www.netapp.com/TM> são marcas comerciais da NetApp, Inc. Outros nomes de produtos e empresas podem ser marcas comerciais de seus respectivos proprietários.