



# **Explorar StorageGRID**

StorageGRID software

NetApp

December 03, 2025

This PDF was generated from <https://docs.netapp.com/pt-br/storagegrid-119/primer/exploring-grid-manager.html> on December 03, 2025. Always check docs.netapp.com for the latest.

# Índice

- Explorar StorageGRID ..... 1
  - Explore o Grid Manager ..... 1
    - Painel do Grid Manager ..... 1
    - Campo de pesquisa ..... 2
    - Menu de ajuda ..... 2
    - Menu de alertas ..... 2
    - Página de nós ..... 2
    - Página de inquilinos ..... 3
    - Menu ILM ..... 4
    - Menu de configuração ..... 4
    - Menu de manutenção ..... 5
    - Menu de suporte ..... 6
  - Explore o Gerenciador de Inquilinos ..... 7
    - Painel do gerente de inquilinos ..... 7
    - Menu de armazenamento (S3) ..... 8
    - Menu de gerenciamento de acesso ..... 9

# Explorar StorageGRID

## Explore o Grid Manager

O Grid Manager é a interface gráfica baseada em navegador que permite configurar, gerenciar e monitorar seu sistema StorageGRID .



O Grid Manager é atualizado a cada versão e pode não corresponder às capturas de tela de exemplo nesta página.

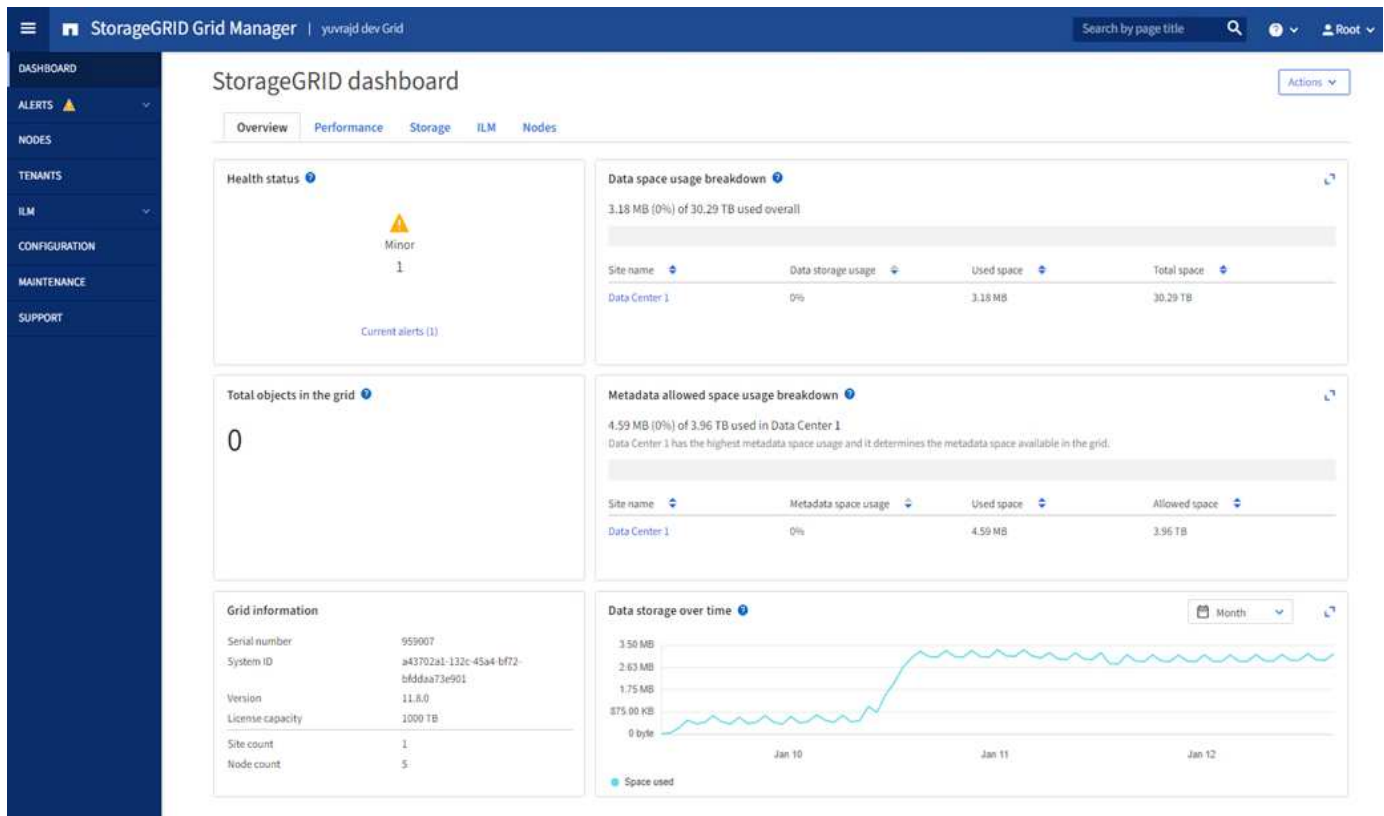
Ao fazer login no Grid Manager, você está se conectando a um nó de administração. Cada sistema StorageGRID inclui um nó administrativo primário e qualquer número de nós administrativos não primários. Você pode se conectar a qualquer nó administrativo, e cada nó administrativo exibe uma visão semelhante do sistema StorageGRID .

Você pode acessar o Grid Manager usando um ["navegador da web compatível"](#) .

## Painel do Grid Manager

Ao fazer login pela primeira vez no Grid Manager, você pode usar o painel para ["monitorar atividades do sistema"](#) num relance.

O painel contém informações sobre a integridade e o desempenho do sistema, uso de armazenamento, processos do ILM, operações do S3 e os nós na grade. Você pode ["configurar o painel"](#) selecionando entre uma coleção de cartões que contêm as informações necessárias para monitorar seu sistema de forma eficaz.



Para obter uma explicação das informações mostradas em cada cartão, selecione o ícone de ajuda ? para

esse cartão.

## Campo de pesquisa

O campo **Pesquisar** na barra de cabeçalho permite que você navegue rapidamente para uma página específica no Grid Manager. Por exemplo, você pode digitar **km** para acessar a página do servidor de gerenciamento de chaves (KMS).

Você pode usar **Pesquisar** para encontrar entradas na barra lateral do Grid Manager e nos menus Configuração, Manutenção e Suporte. Você também pode pesquisar por nome itens como nós de grade e contas de locatários.

## Menu de ajuda

O menu de ajuda  fornece acesso a:

- O "[FabricPool](#)" e "[Configuração do S3](#)" mago
- O centro de documentação do StorageGRID para a versão atual
- "[Documentação do API](#)"
- Informações sobre qual versão do StorageGRID está instalada atualmente

## Menu de alertas

O menu Alertas fornece uma interface fácil de usar para detectar, avaliar e resolver problemas que podem ocorrer durante a operação do StorageGRID .

No menu Alertas, você pode fazer o seguinte para "[gerenciar alertas](#)" :

- Revisar alertas atuais
- Revisar alertas resolvidos
- Configurar silêncios para suprimir notificações de alerta
- Definir regras de alerta para condições que acionam alertas
- Configurar o servidor de e-mail para notificações de alerta

## Página de nós

O "[Página de nós](#)" exibe informações sobre toda a grade, cada site na grade e cada nó em um site.

A página inicial dos Nós exibe métricas combinadas para toda a grade. Para visualizar informações de um site ou nó específico, selecione o site ou nó.

# Nodes

View the list and status of sites and grid nodes.

Search...

Total node count: 14

Name ?	Type	Object data used ?	Object metadata used ?	CPU usage ?
StorageGRID Deployment	Grid	0%	0%	—
^ Data Center 1	Site	0%	0%	—
✓ DC1-ADM1	Primary Admin Node	—	—	21%
✓ DC1-ARC1	Archive Node	—	—	8%
✓ DC1-G1	Gateway Node	—	—	10%
✓ DC1-S1	Storage Node	0%	0%	29%

## Página de inquilinos

O "Página de inquilinos" permite que você [criar e monitorar as contas de locatários de armazenamento](#) para seu sistema StorageGRID. Você deve criar pelo menos uma conta de locatário para especificar quem pode armazenar e recuperar objetos e qual funcionalidade está disponível para eles.

A página Locatários também fornece detalhes de uso para cada locatário, incluindo a quantidade de armazenamento usada e o número de objetos. Se você definir uma cota ao criar o locatário, poderá ver quanto dessa cota foi usado.

# Tenants

View information for each tenant account. Depending on the timing of ingests, network connectivity, and node status, the usage data shown might be out of date. To view more recent values, select the tenant name.

Create

Export to CSV

Actions

Search tenants by name or ID

Q

Displaying 2 results

<input type="checkbox"/>	Name	Logical space used	Quota utilization	Quota	Object count	Sign in/Copy URL
<input type="checkbox"/>	S3 Tenant	0 bytes	<div></div> 0%	100.00 GB	0	<a href="#">↗</a> <a href="#">📄</a>
<input type="checkbox"/>	Swift Tenant	0 bytes	<div></div> 0%	100.00 GB	0	<a href="#">↗</a> <a href="#">📄</a>

← Previous 1 Next →

## Menu ILM

O "Menu ILM" permite que você [configure as regras e políticas de gerenciamento do ciclo de vida da informação \(ILM\)](#) que regem a durabilidade e a disponibilidade dos dados. Você também pode inserir um identificador de objeto para visualizar os metadados desse objeto.

No menu ILM, você pode visualizar e gerenciar o ILM:

- Regras
- Políticas
- Tags de política
- Pools de armazenamento
- Graus de armazenamento
- Regiões
- Pesquisa de metadados de objetos

## Menu de configuração

O menu Configuração permite que você especifique configurações de rede, configurações de segurança, configurações do sistema, opções de monitoramento e opções de controle de acesso.

### Tarefas de rede

As tarefas de rede incluem:

- ["Gerenciando grupos de alta disponibilidade"](#)
- ["Gerenciando endpoints do balanceador de carga"](#)
- ["Configurando nomes de domínio de endpoint S3"](#)
- ["Gerenciando políticas de classificação de tráfego"](#)
- ["Configurando interfaces VLAN"](#)

### Tarefas de segurança

As tarefas de segurança incluem:

- ["Gerenciando certificados de segurança"](#)
- ["Gerenciando controles internos de firewall"](#)
- ["Configurando servidores de gerenciamento de chaves"](#)
- Configurar as definições de segurança, incluindo ["Política de TLS e SSH"](#), ["opções de segurança de rede e objeto"](#), e ["configurações de segurança da interface"](#).
- Configurando as configurações para um ["proxy de armazenamento"](#) ou um ["proxy de administrador"](#)

### Tarefas do sistema

As tarefas do sistema incluem:

- Usando ["federação de grade"](#) para clonar informações de conta de locatário e replicar dados de objeto entre dois sistemas StorageGRID.

- Opcionalmente, habilitando o "[Compactar objetos armazenados](#)" opção.
- "[Gerenciando bloqueio de objeto S3](#)"
- Compreendendo opções de armazenamento, como "[segmentação de objetos](#)" e "[marcas d'água de volume de armazenamento](#)" .
- "[Gerenciar perfis de codificação de eliminação](#)" .

## Tarefas de monitoramento

As tarefas de monitoramento incluem:

- "[Configurando mensagens de auditoria e destinos de log](#)"
- "[Usando monitoramento SNMP](#)"

## Tarefas de controle de acesso

As tarefas de controle de acesso incluem:

- "[Gerenciando grupos de administradores](#)"
- "[Gerenciando usuários administradores](#)"
- Mudando o "[senha de provisionamento](#)" ou "[senhas do console do nó](#)"
- "[Usando federação de identidade](#)"
- "[Configurando SSO](#)"

## Menu de manutenção

O menu Manutenção permite que você execute tarefas de manutenção, manutenção do sistema e manutenção da rede.

### Tarefas

As tarefas de manutenção incluem:

- "[Operações de descomissionamento](#)" para remover nós e sites de grade não utilizados
- "[Operações de expansão](#)" para adicionar novos nós e sites de grade
- "[Procedimentos de recuperação de nós de grade](#)" para substituir um nó com falha e restaurar dados
- "[Procedimentos de renomeação](#)" para alterar os nomes de exibição da sua grade, sites e nós
- "[Operações de verificação de existência de objetos](#)" para verificar a existência (embora não a exatidão) dos dados do objeto
- Executando um "[reinicialização contínua](#)" para reiniciar vários nós de grade
- "[Operações de restauração de volume](#)"

### Sistema

As tarefas de manutenção do sistema que você pode executar incluem:

- "[Visualizando informações da licença do StorageGRID](#)" ou "[atualizando informações de licença](#)"
- Gerando e baixando o "[Pacote de Recuperação](#)"

- Executar atualizações de software do StorageGRID , incluindo upgrades de software, hotfixes e atualizações do software SANtricity OS em dispositivos selecionados
  - ["Procedimento de atualização"](#)
  - ["Procedimento de correção"](#)
  - ["Atualizar o SANtricity OS nos controladores de armazenamento SG6000 usando o Grid Manager"](#)
  - ["Atualizar o SANtricity OS nos controladores de armazenamento SG5700 usando o Grid Manager"](#)

## Rede

As tarefas de manutenção de rede que você pode executar incluem:

- ["Configurando servidores DNS"](#)
- ["Atualizando sub-redes da rede de grade"](#)
- ["Gerenciando servidores NTP"](#)

## Menu de suporte

O menu Suporte fornece opções que ajudam o suporte técnico a analisar e solucionar problemas do seu sistema.

### Ferramentas

Na seção Ferramentas do menu Suporte, você pode:

- ["Configurar AutoSupport"](#)
- ["Executar diagnósticos"](#) sobre o estado atual da rede
- ["Acesse a árvore de topologia da grade"](#) para visualizar informações detalhadas sobre nós de grade, serviços e atributos
- ["Coletar arquivos de log e dados do sistema"](#)
- ["Revisar métricas de suporte"](#)



As ferramentas disponíveis na opção **Métricas** destinam-se ao uso pelo suporte técnico. Alguns recursos e itens de menu nessas ferramentas são intencionalmente não funcionais.

### Alarmes (legado)

As informações sobre alarmes legados foram removidas desta versão da documentação. Consulte ["Gerenciar alertas e alarmes \(documentação do StorageGRID 11.8\)"](#) .

### Outro

Na seção Outros do menu Suporte, você pode:

- Gerenciar ["custo do link"](#)
- Visualizar ["Sistema de Gerenciamento de Rede \(NMS\)"](#) entradas
- Gerenciar ["marcas d'água de armazenamento"](#)



# Explore o Gerenciador de Inquilinos

O "[Gerente de inquilinos](#)" é a interface gráfica baseada em navegador que os usuários locatários acessam para configurar, gerenciar e monitorar suas contas de armazenamento.



O Tenant Manager é atualizado a cada versão e pode não corresponder às capturas de tela de exemplo nesta página.

Quando usuários locatários efetuam login no Gerenciador de Locatários, eles estão se conectando a um Nó de Administração.

## Painel do gerente de inquilinos

Depois que um administrador de grade cria uma conta de locatário usando o Grid Manager ou a Grid Management API, os usuários locatários podem fazer login no Tenant Manager.

O painel do Tenant Manager permite que os usuários do tenant monitorem o uso do armazenamento rapidamente. O painel Uso de armazenamento contém uma lista dos maiores buckets (S3) ou contêineres (Swift) para o locatário. O valor do espaço usado é a quantidade total de dados do objeto no bucket ou contêiner. O gráfico de barras representa os tamanhos relativos desses baldes ou contêineres.

O valor mostrado acima do gráfico de barras é a soma do espaço usado para todos os buckets ou contêineres do locatário. Se o número máximo de gigabytes, terabytes ou petabytes disponíveis para o locatário foi especificado quando a conta foi criada, a quantidade de cota usada e restante também será exibida.

# Dashboard

**16****Buckets**[View buckets](#)**2****Platform services****endpoints**[View endpoints](#)**0****Groups**[View groups](#)**1****User**[View users](#)

## Storage usage ?

**6.5 TB of 7.2 TB used**

0.7 TB (10.1%) remaining



Bucket name	Space used	Number of objects
Bucket-15	969.2 GB	913,425
Bucket-04	937.2 GB	576,806
Bucket-13	815.2 GB	957,389
Bucket-06	812.5 GB	193,843
Bucket-10	473.9 GB	583,245
Bucket-03	403.2 GB	981,226
Bucket-07	362.5 GB	420,726
Bucket-05	294.4 GB	785,190
8 other buckets	1.4 TB	3,007,036

## Top buckets by capacity limit usage ?

Bucket name	Usage
Bucket-10	82%
Bucket-03	57%
Bucket-15	20%

## Tenant details ?

Name: Tenant02

ID: 3341 1240 0546 8283 2208

- ✓ Platform services enabled
- ✓ Can use own identity source
- ✓ S3 Select enabled

## Menu de armazenamento (S3)

O menu Armazenamento é fornecido somente para contas de locatários do S3. Este menu permite que os usuários do S3 gerenciem chaves de acesso; criem, gerenciem e excluam buckets; gerenciem pontos de extremidade de serviços de plataforma; e visualizem quaisquer conexões de federação de grade que eles têm permissão para usar.

### Minhas chaves de acesso

Os usuários do tenant do S3 podem gerenciar chaves de acesso da seguinte maneira:

- Usuários que têm a permissão Gerenciar suas próprias credenciais do S3 podem criar ou remover suas próprias chaves de acesso do S3.
- Usuários que têm permissão de acesso Root podem gerenciar as chaves de acesso para a conta root do S3, sua própria conta e todos os outros usuários. As chaves de acesso root também fornecem acesso total aos buckets e objetos do locatário, a menos que sejam explicitamente desabilitadas por uma política de bucket.



O gerenciamento das chaves de acesso para outros usuários ocorre no menu Gerenciamento de Acesso.

### Baldes

Usuários locatários do S3 com as permissões apropriadas podem executar as seguintes tarefas para seus

buckets:

- Criar baldes
- Habilitar o bloqueio de objeto S3 para um novo bucket (supõe que o bloqueio de objeto S3 esteja habilitado para o sistema StorageGRID )
- Atualizar valores de consistência
- Habilitar e desabilitar atualizações do último horário de acesso
- Habilitar ou suspender o controle de versão do objeto
- Atualizar retenção padrão do bloqueio de objeto S3
- Configurar compartilhamento de recursos de origem cruzada (CORS)
- Excluir todos os objetos em um bucket
- Excluir baldes vazios
- Use o "[Console S3](#)" para gerenciar objetos de bucket

Se um administrador de grade tiver habilitado o uso de serviços de plataforma para a conta do locatário, um usuário locatário do S3 com as permissões apropriadas também poderá executar estas tarefas:

- Configure notificações de eventos do S3, que podem ser enviadas para um serviço de destino compatível com o Amazon Simple Notification Service.
- Configure a replicação do CloudMirror, que permite ao locatário replicar objetos automaticamente para um bucket S3 externo.
- Configure a integração de pesquisa, que envia metadados de objetos para um índice de pesquisa de destino sempre que um objeto é criado, excluído ou seus metadados ou tags são atualizados.

## Pontos de extremidade de serviços de plataforma

Se um administrador de grade tiver habilitado o uso de serviços de plataforma para a conta do locatário, um usuário locatário do S3 com a permissão Gerenciar endpoints poderá configurar um endpoint de destino para cada serviço de plataforma.

## Conexões de federação de rede

Se um administrador de grade tiver habilitado o uso de uma conexão de federação de grade para a conta do locatário, um usuário locatário do S3 que tenha permissão de acesso Root poderá visualizar o nome da conexão, acessar a página de detalhes do bucket para cada bucket que tenha replicação entre grades habilitada e visualizar o erro mais recente que ocorreu quando os dados do bucket estavam sendo replicados para a outra grade na conexão. Ver "[Ver conexões de federação de grade](#)".

## Menu de gerenciamento de acesso

O menu Gerenciamento de acesso permite que os locatários do StorageGRID importem grupos de usuários de uma fonte de identidade federada e atribuam permissões de gerenciamento. Os locatários também podem gerenciar grupos de locatários e usuários locais, a menos que o logon único (SSO) esteja em vigor para todo o sistema StorageGRID .

## **Informações sobre direitos autorais**

Copyright © 2025 NetApp, Inc. Todos os direitos reservados. Impresso nos EUA. Nenhuma parte deste documento protegida por direitos autorais pode ser reproduzida de qualquer forma ou por qualquer meio — gráfico, eletrônico ou mecânico, incluindo fotocópia, gravação, gravação em fita ou storage em um sistema de recuperação eletrônica — sem permissão prévia, por escrito, do proprietário dos direitos autorais.

O software derivado do material da NetApp protegido por direitos autorais está sujeito à seguinte licença e isenção de responsabilidade:

ESTE SOFTWARE É FORNECIDO PELA NETAPP "NO PRESENTE ESTADO" E SEM QUAISQUER GARANTIAS EXPRESSAS OU IMPLÍCITAS, INCLUINDO, SEM LIMITAÇÕES, GARANTIAS IMPLÍCITAS DE COMERCIALIZAÇÃO E ADEQUAÇÃO A UM DETERMINADO PROPÓSITO, CONFORME A ISENÇÃO DE RESPONSABILIDADE DESTES DOCUMENTOS. EM HIPÓTESE ALGUMA A NETAPP SERÁ RESPONSÁVEL POR QUALQUER DANO DIRETO, INDIRETO, INCIDENTAL, ESPECIAL, EXEMPLAR OU CONSEQUENCIAL (INCLUINDO, SEM LIMITAÇÕES, AQUISIÇÃO DE PRODUTOS OU SERVIÇOS SOBRESSALENTE; PERDA DE USO, DADOS OU LUCROS; OU INTERRUPÇÃO DOS NEGÓCIOS), INDEPENDENTEMENTE DA CAUSA E DO PRINCÍPIO DE RESPONSABILIDADE, SEJA EM CONTRATO, POR RESPONSABILIDADE OBJETIVA OU PREJUÍZO (INCLUINDO NEGLIGÊNCIA OU DE OUTRO MODO), RESULTANTE DO USO DESTES SOFTWARES, MESMO SE ADVERTIDA DA RESPONSABILIDADE DE TAL DANO.

A NetApp reserva-se o direito de alterar quaisquer produtos descritos neste documento, a qualquer momento e sem aviso. A NetApp não assume nenhuma responsabilidade nem obrigação decorrentes do uso dos produtos descritos neste documento, exceto conforme expressamente acordado por escrito pela NetApp. O uso ou a compra deste produto não representam uma licença sob quaisquer direitos de patente, direitos de marca comercial ou quaisquer outros direitos de propriedade intelectual da NetApp.

O produto descrito neste manual pode estar protegido por uma ou mais patentes dos EUA, patentes estrangeiras ou pedidos pendentes.

LEGENDA DE DIREITOS LIMITADOS: o uso, a duplicação ou a divulgação pelo governo estão sujeitos a restrições conforme estabelecido no subparágrafo (b)(3) dos Direitos em Dados Técnicos - Itens Não Comerciais no DFARS 252.227-7013 (fevereiro de 2014) e no FAR 52.227- 19 (dezembro de 2007).

Os dados aqui contidos pertencem a um produto comercial e/ou serviço comercial (conforme definido no FAR 2.101) e são de propriedade da NetApp, Inc. Todos os dados técnicos e software de computador da NetApp fornecidos sob este Contrato são de natureza comercial e desenvolvidos exclusivamente com despesas privadas. O Governo dos EUA tem uma licença mundial limitada, irrevogável, não exclusiva, intransferível e não sublicenciável para usar os Dados que estão relacionados apenas com o suporte e para cumprir os contratos governamentais desse país que determinam o fornecimento de tais Dados. Salvo disposição em contrário no presente documento, não é permitido usar, divulgar, reproduzir, modificar, executar ou exibir os dados sem a aprovação prévia por escrito da NetApp, Inc. Os direitos de licença pertencentes ao governo dos Estados Unidos para o Departamento de Defesa estão limitados aos direitos identificados na cláusula 252.227-7015(b) (fevereiro de 2014) do DFARS.

## **Informações sobre marcas comerciais**

NETAPP, o logotipo NETAPP e as marcas listadas em <http://www.netapp.com/TM> são marcas comerciais da NetApp, Inc. Outros nomes de produtos e empresas podem ser marcas comerciais de seus respectivos proprietários.