



Substitua a NIC

StorageGRID appliances

NetApp
December 09, 2025

Índice

- Substitua a NIC 1
 - Substitua a NIC interna no SGF6112 ou SG6100-CN 1
 - Remova a NIC interna 1
 - Reinstale a NIC interna 4
 - Substitua NIC externo no SG6100-CN 9
 - Remova a NIC externa 9
 - Reinstale a NIC externa 10

Substitua a NIC

Substitua a NIC interna no SGF6112 ou SG6100-CN

Talvez seja necessário substituir uma placa de interface de rede (NIC) interna no SGF6112 ou SG6100-CN se não estiver funcionando de forma ideal ou se tiver falhado.

Use estes procedimentos para:

- Remova a NIC
- Reinstale a NIC

Remova a NIC interna

Antes de começar

- Tem a NIC de substituição correta.
- Você determinou o ["Localização da NIC a substituir"](#).
- Você tem ["Fisicamente localizado o aparelho SGF6112 ou o controlador SG6100-CN"](#) onde você está substituindo a NIC no data center.



É necessário um ["corte de funcionamento controlado do aparelho"](#) antes de retirar o aparelho do rack.

- Desligou todos os cabos e ["a tampa do aparelho foi removida"](#).

Sobre esta tarefa

Para evitar interrupções de serviço, confirme se todos os outros nós de armazenamento estão conectados à grade antes de iniciar a substituição da placa de interface de rede (NIC) ou substitua a placa de rede durante uma janela de manutenção programada quando os períodos de interrupção de serviço são aceitáveis. Consulte as informações sobre ["monitorização dos estados de ligação do nó"](#).

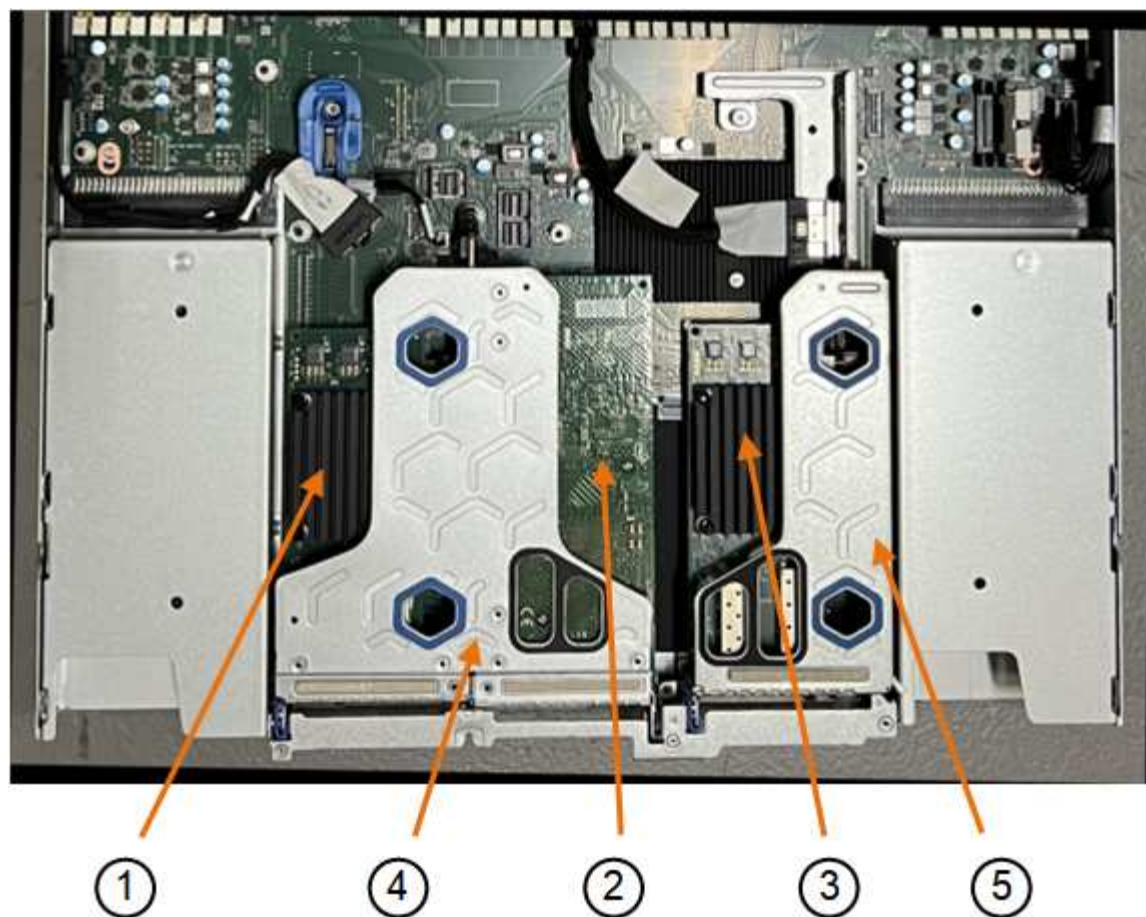


Se você já usou uma regra ILM que cria apenas uma cópia de um objeto, você deve substituir a NIC durante uma janela de manutenção programada, pois você pode perder temporariamente o acesso a esses objetos durante este procedimento. Consulte informações sobre ["por que você não deve usar replicação de cópia única"](#).

Passos

1. Enrole a extremidade da correia da pulseira ESD à volta do pulso e fixe a extremidade do clipe a um solo metálico para evitar descargas estáticas.
2. Localize o conjunto riser que contém a NIC na parte de trás do aparelho.

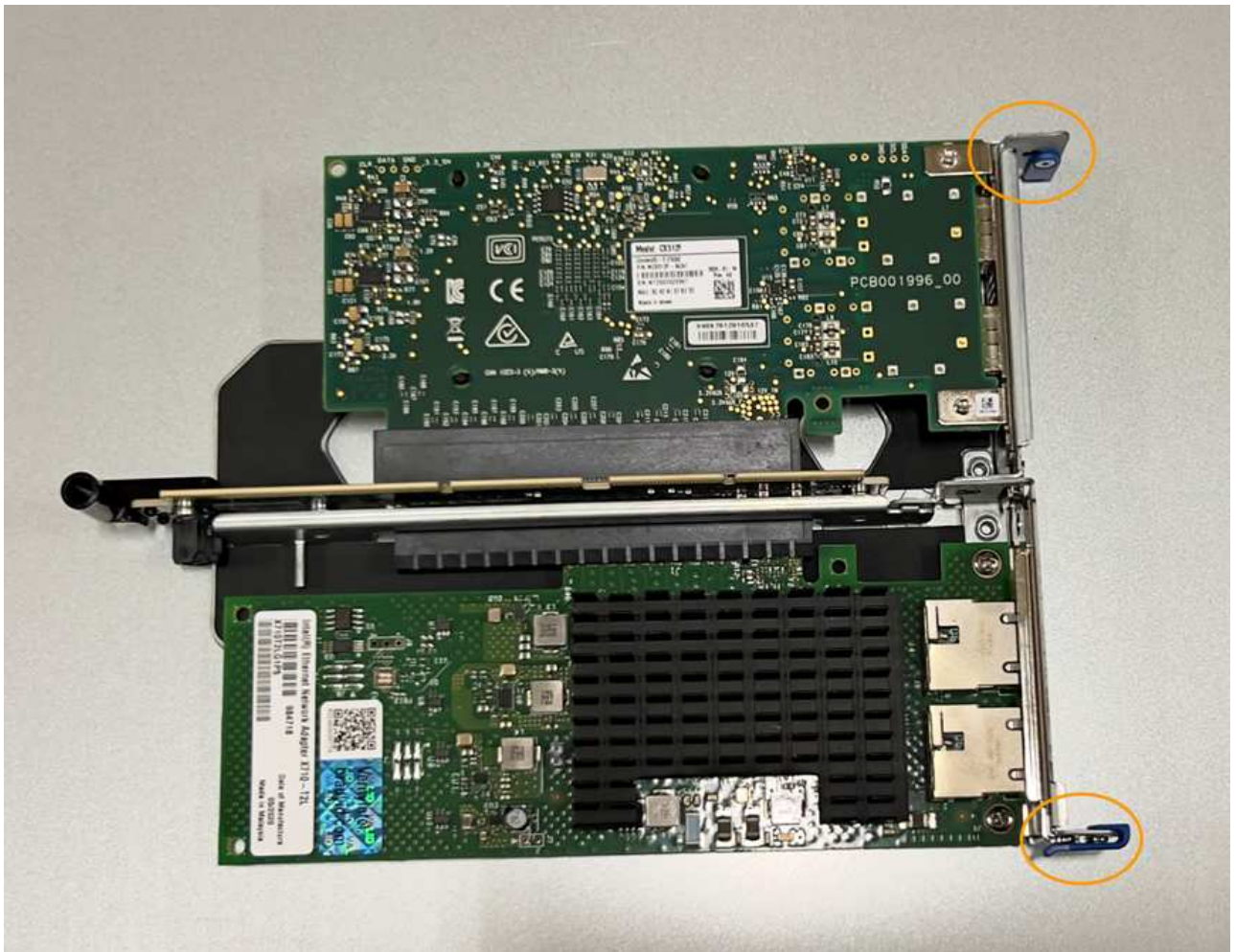
As três placas de rede no aparelho estão em dois conjuntos de riser nas posições no chassi mostrado na fotografia (parte traseira do aparelho com a tampa superior removida mostrada):



	Nome do dispositivo ou da peça	Descrição
1	hic1/hic2	Portas de rede Ethernet de 10/25 GbE no conjunto riser de duas portas
2	mtc1/mtc2	Portas de gerenciamento 1/10GBaseBASE-T no conjunto riser de duas portas
3	hic3/hic4	Portas de rede Ethernet de 10/25 GbE no conjunto riser de uma porta
4	Conjunto riser de duas ranhuras	Suporte para uma das placas de rede 10/25-GbE e a placa de rede 1/10GBaseBASE-T.
5	Conjunto riser de uma ranhura	Suporte para uma das NICs de 10/25 GbE

3. Segure o conjunto da riser com a NIC com falha através dos orifícios marcados a azul e levante-o cuidadosamente para cima. Mova o conjunto da riser em direção à frente do chassi enquanto o levanta para permitir que os conectores externos em suas NICs instaladas evitem o chassi.
4. Coloque a riser em uma superfície plana e antiestática com a estrutura metálica voltada para baixo para acessar as placas de rede.

- * Conjunto riser de dois slots com duas NICs*



- * Conjunto riser de um slot com uma NIC*



5. Abra a trava azul (circulada) na placa de rede a ser substituída e remova cuidadosamente a placa de rede do conjunto da riser. Agite ligeiramente a placa de rede para ajudar a remover a placa de rede do respectivo conector. Não use força excessiva.
6. Coloque a placa de rede sobre uma superfície antiestática plana.

Reinstale a NIC interna

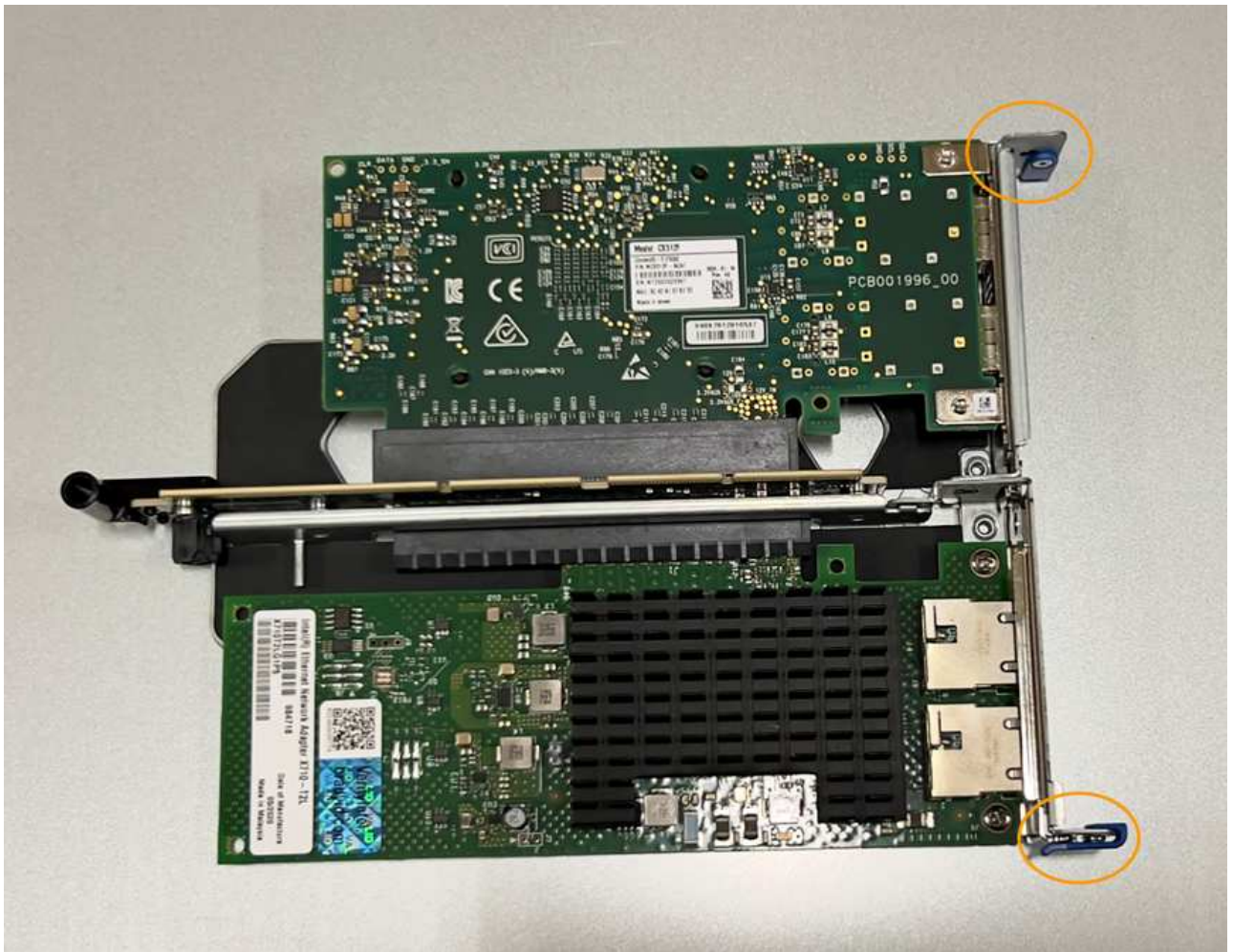
Instale a NIC de substituição no mesmo local que a que foi removida.

Antes de começar

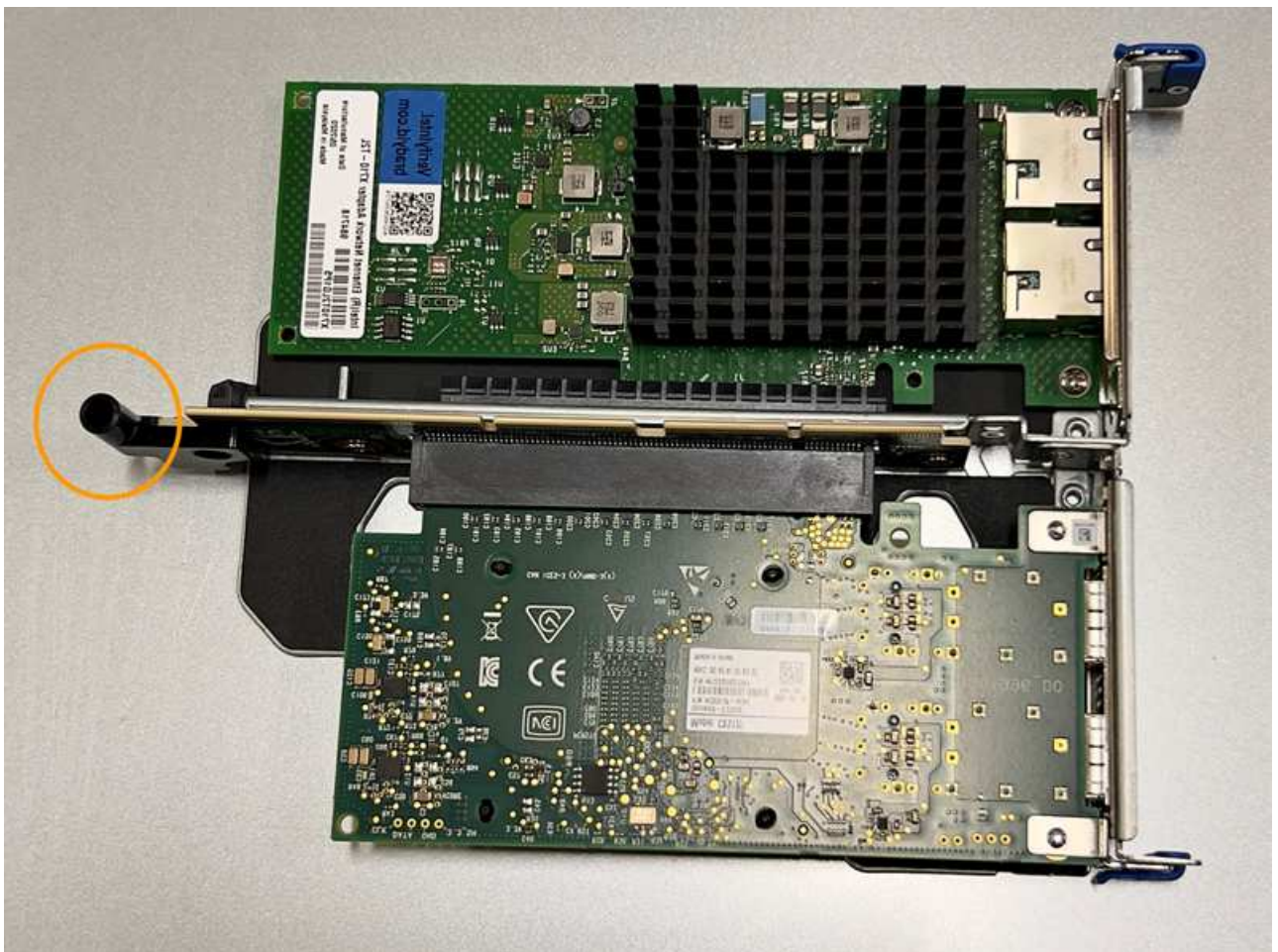
- Tem a NIC de substituição correta.
- Você removeu a NIC existente com falha.

Passos

1. Enrole a extremidade da correia da pulseira ESD à volta do pulso e fixe a extremidade do clipe a um solo metálico para evitar descargas estáticas.
2. Remova a placa de rede de substituição da respetiva embalagem.
3. Se você estiver substituindo uma das placas de rede no conjunto riser de dois slots, faça o seguinte:
 - a. Certifique-se de que o trinco azul está na posição aberta.
 - b. Alinhe a NIC com o respetivo conector no conjunto da riser. Pressione cuidadosamente a placa de rede para dentro do conector até que esteja totalmente encaixada, como mostrado na fotografia, e feche a trava azul.



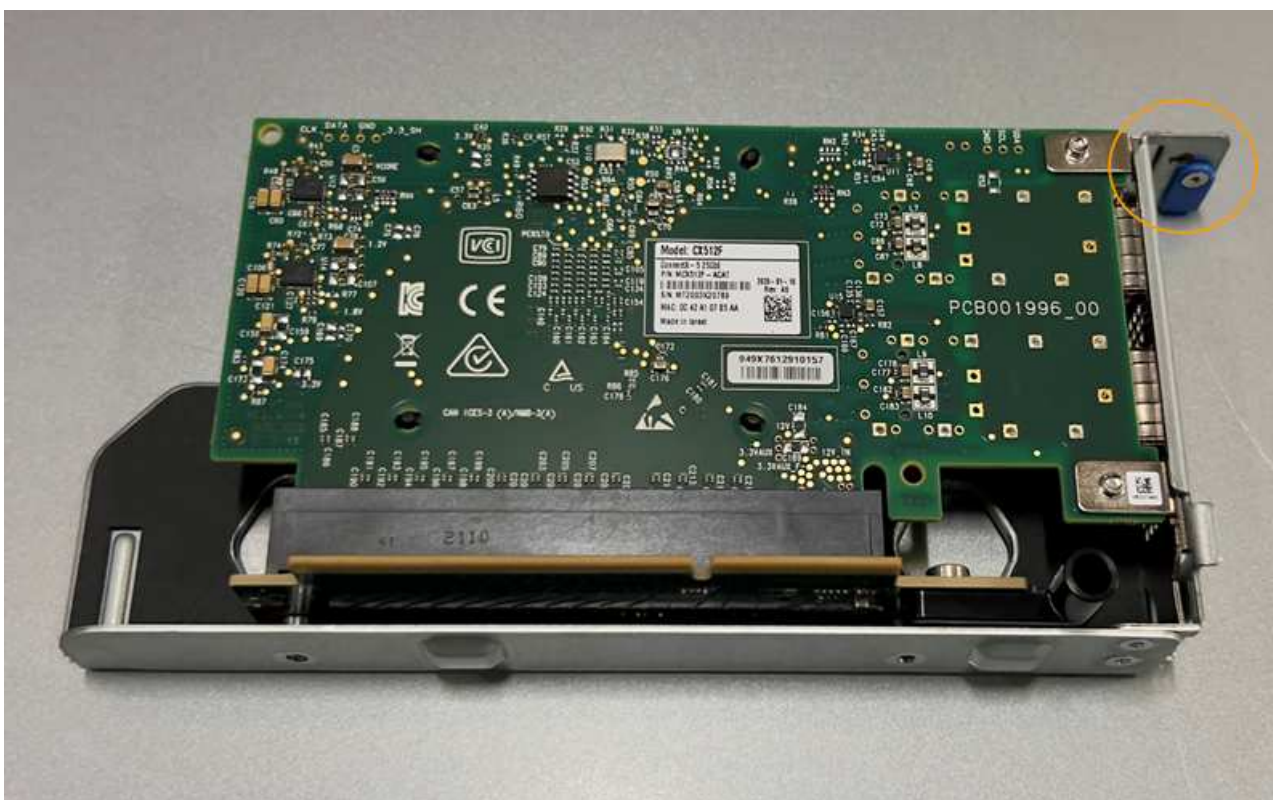
- c. Localize o orifício de alinhamento no conjunto da riser de duas ranhuras (circulado) que se alinha com um pino-guia na placa de sistema para garantir o posicionamento correto do conjunto da riser.



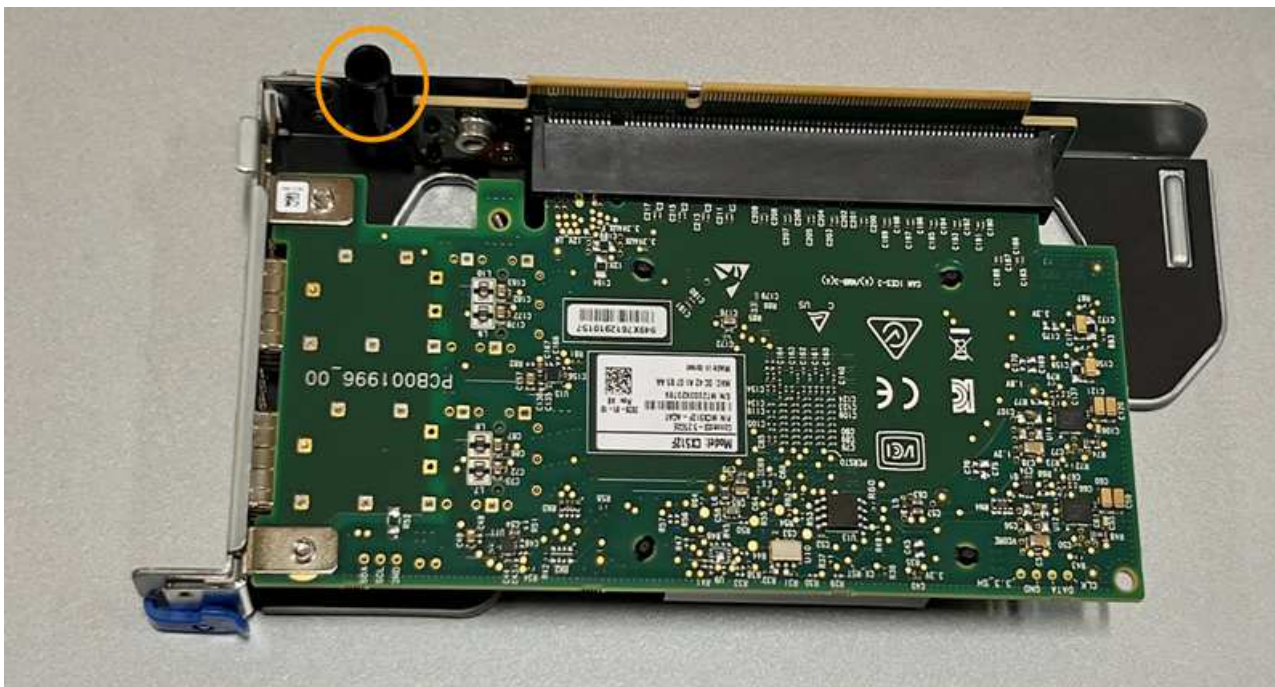
d. Localize o pino-guia na placa de sistema



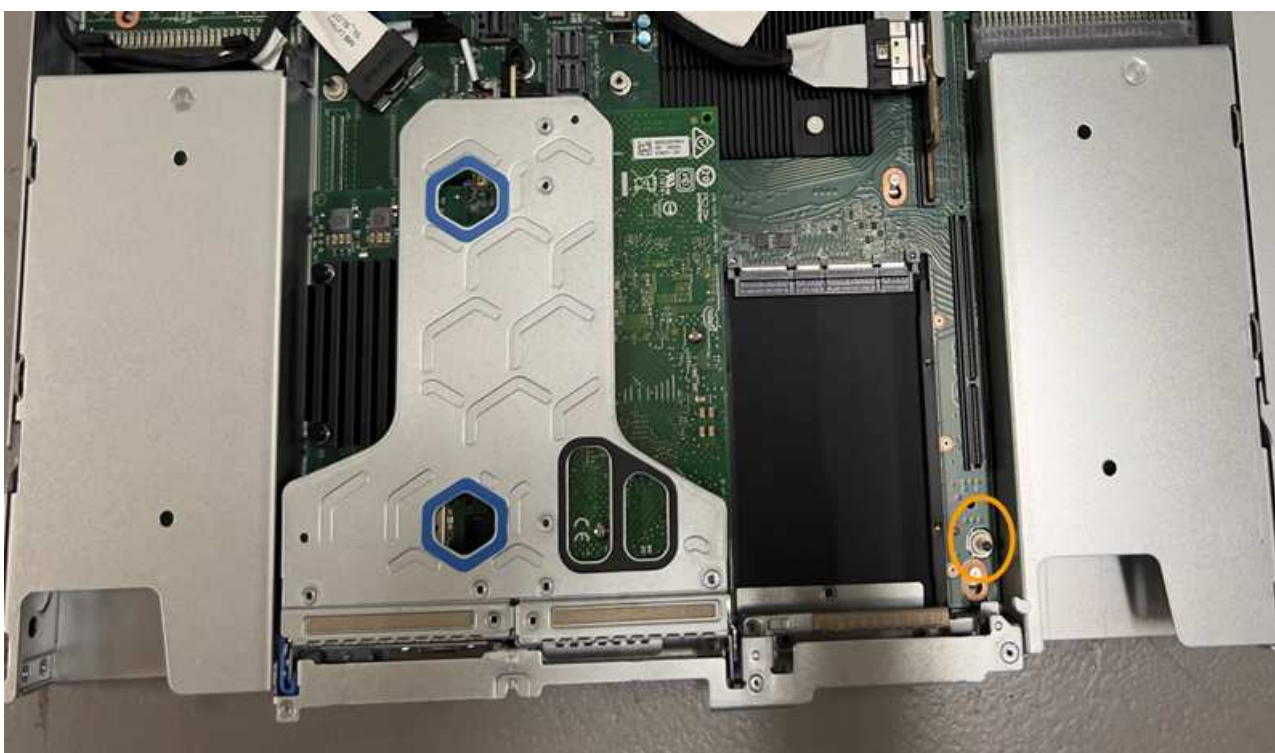
- e. Posicione o conjunto da riser no chassi, certificando-se de que ele se alinha com o conector na placa de sistema e o pino guia.
 - f. Pressione cuidadosamente o conjunto do riser de duas ranhuras no lugar ao longo da linha central, ao lado dos orifícios marcados com azul, até que esteja totalmente assentado.
4. Se você estiver substituindo a NIC no conjunto riser de um slot, faça o seguinte:
- a. Certifique-se de que o trinco azul está na posição aberta.
 - b. Alinhe a NIC com o respectivo conector no conjunto da riser. Pressione cuidadosamente a placa de rede para dentro do conector até que esteja totalmente encaixada, conforme mostrado na fotografia, e feche o trinco azul.



- c. Localize o orifício de alinhamento no conjunto da riser de uma ranhura (circulado) que se alinha com um pino-guia na placa de sistema para garantir o posicionamento correto do conjunto da riser.



d. Localize o pino-guia na placa de sistema



e. Posicione o conjunto da riser de um slot no chassi, certificando-se de que ele se alinha com o conector na placa de sistema e o pino guia.

f. Pressione cuidadosamente o conjunto da riser de uma ranhura no lugar ao longo da linha central, ao lado dos orifícios marcados a azul, até que esteja totalmente assente.

5. Remova as tampas de proteção das portas NIC onde você estará reinstalando os cabos.

Depois de terminar

Se não tiver outros procedimentos de manutenção a executar no aparelho, volte a instalar a tampa do

aparelho, volte a colocar o aparelho no rack, ligue os cabos e ligue a alimentação.

Após a substituição da peça, devolva a peça com falha à NetApp, conforme descrito nas instruções de RMA fornecidas com o kit. Consulte a "[Substituição Devolução artigo](#)" página para obter mais informações.

Substitua NIC externo no SG6100-CN

Talvez seja necessário substituir uma placa de interface de rede (NIC) externa no SG6100-CN se não estiver funcionando de forma otimizada ou se tiver falhado.

Use estes procedimentos para:

- Remova a NIC
- Reinstale a NIC

Antes de começar

- Tem a NIC de substituição correta.
- Você determinou o "[Localização da NIC a substituir](#)".



- Você tem "[Fisicamente localizado o controlador SG6100-CN](#)" onde você está substituindo a NIC no data center.



A troca a quente é **não** suportada para este procedimento. É necessário um "[corte de funcionamento controlado do aparelho](#)" antes de desconectar os cabos e remover a NIC.

- Você desligou todos os cabos, incluindo os dois cabos de alimentação no SG6100-CN.
- **Opcional:** Você removeu o controlador do rack, se exigido pelos regulamentos locais. A remoção não é necessária, uma vez que a NIC está acessível externamente.

Sobre esta tarefa

Para evitar interrupções de serviço, confirme se todos os outros nós de armazenamento estão conectados à rede antes de iniciar a substituição da placa de interface de rede (NIC) ou substitua a NIC durante uma janela de manutenção programada, quando períodos de interrupção de serviço são aceitáveis. Veja informações sobre "[estados de conexão do nó de monitoring](#)".



Se você já usou uma regra ILM que cria apenas uma cópia de um objeto, você deve substituir a NIC durante uma janela de manutenção programada, pois você pode perder temporariamente o acesso a esses objetos durante este procedimento. Consulte informações sobre "[por que você não deve usar replicação de cópia única](#)"o .

Remova a NIC externa

Passos

1. Enrole a extremidade da correia de uma pulseira antiestática em torno do pulso e fixe a extremidade do clipe a um solo metálico para evitar descargas estáticas.

2. Use uma chave de fenda para soltar o parafuso na placa frontal da placa de rede.



A troca a quente é **não** suportada para este procedimento. O controlador deve ser desconetado da alimentação antes de remover a NIC.

3. Remova cuidadosamente a placa de rede puxando a pega da placa de face. Coloque a placa de rede sobre uma superfície plana e antiestática.

Reinstale a NIC externa

Passos

1. Enrole a extremidade da correia de uma pulseira antiestática em torno do pulso e fixe a extremidade do clipe a um solo metálico para evitar descargas estáticas.
2. Remova a placa de rede de substituição da respetiva embalagem.
3. Alinhe a placa de rede com a abertura no chassi e empurre-a cuidadosamente até que fique totalmente encaixada.
4. Aperte o parafuso na placa frontal da NIC.

Depois de terminar

Se não tiver outros procedimentos de manutenção a executar no aparelho, volte a colocar o aparelho no rack se este tiver sido removido, ligue os cabos e ligue a alimentação.

Após a substituição da peça, devolva a peça com falha à NetApp, conforme descrito nas instruções de RMA fornecidas com o kit. Consulte a "[Substituição Devolução artigo](#)" página para obter mais informações.

Informações sobre direitos autorais

Copyright © 2025 NetApp, Inc. Todos os direitos reservados. Impresso nos EUA. Nenhuma parte deste documento protegida por direitos autorais pode ser reproduzida de qualquer forma ou por qualquer meio — gráfico, eletrônico ou mecânico, incluindo fotocópia, gravação, gravação em fita ou storage em um sistema de recuperação eletrônica — sem permissão prévia, por escrito, do proprietário dos direitos autorais.

O software derivado do material da NetApp protegido por direitos autorais está sujeito à seguinte licença e isenção de responsabilidade:

ESTE SOFTWARE É FORNECIDO PELA NETAPP "NO PRESENTE ESTADO" E SEM QUAISQUER GARANTIAS EXPRESSAS OU IMPLÍCITAS, INCLUINDO, SEM LIMITAÇÕES, GARANTIAS IMPLÍCITAS DE COMERCIALIZAÇÃO E ADEQUAÇÃO A UM DETERMINADO PROPÓSITO, CONFORME A ISENÇÃO DE RESPONSABILIDADE DESTES DOCUMENTOS. EM HIPÓTESE ALGUMA A NETAPP SERÁ RESPONSÁVEL POR QUALQUER DANO DIRETO, INDIRETO, INCIDENTAL, ESPECIAL, EXEMPLAR OU CONSEQUENCIAL (INCLUINDO, SEM LIMITAÇÕES, AQUISIÇÃO DE PRODUTOS OU SERVIÇOS SOBRESSALIENTES; PERDA DE USO, DADOS OU LUCROS; OU INTERRUPÇÃO DOS NEGÓCIOS), INDEPENDENTEMENTE DA CAUSA E DO PRINCÍPIO DE RESPONSABILIDADE, SEJA EM CONTRATO, POR RESPONSABILIDADE OBJETIVA OU PREJUÍZO (INCLUINDO NEGLIGÊNCIA OU DE OUTRO MODO), RESULTANTE DO USO DESTES DOCUMENTOS, MESMO SE ADVERTIDA DA RESPONSABILIDADE DE TAL DANO.

A NetApp reserva-se o direito de alterar quaisquer produtos descritos neste documento, a qualquer momento e sem aviso. A NetApp não assume nenhuma responsabilidade nem obrigação decorrentes do uso dos produtos descritos neste documento, exceto conforme expressamente acordado por escrito pela NetApp. O uso ou a compra deste produto não representam uma licença sob quaisquer direitos de patente, direitos de marca comercial ou quaisquer outros direitos de propriedade intelectual da NetApp.

O produto descrito neste manual pode estar protegido por uma ou mais patentes dos EUA, patentes estrangeiras ou pedidos pendentes.

LEGENDA DE DIREITOS LIMITADOS: o uso, a duplicação ou a divulgação pelo governo estão sujeitos a restrições conforme estabelecido no subparágrafo (b)(3) dos Direitos em Dados Técnicos - Itens Não Comerciais no DFARS 252.227-7013 (fevereiro de 2014) e no FAR 52.227- 19 (dezembro de 2007).

Os dados aqui contidos pertencem a um produto comercial e/ou serviço comercial (conforme definido no FAR 2.101) e são de propriedade da NetApp, Inc. Todos os dados técnicos e software de computador da NetApp fornecidos sob este Contrato são de natureza comercial e desenvolvidos exclusivamente com despesas privadas. O Governo dos EUA tem uma licença mundial limitada, irrevogável, não exclusiva, intransferível e não sublicenciável para usar os Dados que estão relacionados apenas com o suporte e para cumprir os contratos governamentais desse país que determinam o fornecimento de tais Dados. Salvo disposição em contrário no presente documento, não é permitido usar, divulgar, reproduzir, modificar, executar ou exibir os dados sem a aprovação prévia por escrito da NetApp, Inc. Os direitos de licença pertencentes ao governo dos Estados Unidos para o Departamento de Defesa estão limitados aos direitos identificados na cláusula 252.227-7015(b) (fevereiro de 2014) do DFARS.

Informações sobre marcas comerciais

NETAPP, o logotipo NETAPP e as marcas listadas em <http://www.netapp.com/TM> são marcas comerciais da NetApp, Inc. Outros nomes de produtos e empresas podem ser marcas comerciais de seus respectivos proprietários.