



Visão geral do OnCommand Workflow Automation

OnCommand Workflow Automation 5.1

NetApp
October 22, 2024

Índice

- Visão geral do OnCommand Workflow Automation 1
 - Caraterísticas DO WFA 1
 - Informações de licença WFA 2
 - Arquitetura de implantação do OnCommand Workflow Automation 2
 - Visão geral da instalação e configuração do OnCommand Workflow Automation 3
 - Limitações conhecidas para o OnCommand Workflow Automation 3

Visão geral do OnCommand Workflow Automation

O OnCommand Workflow Automation (WFA) é uma solução de software que ajuda a automatizar tarefas de gerenciamento de storage, como provisionamento, migração, desativação, configurações de proteção de dados e clonagem de storage. Você pode usar O WFA para criar fluxos de trabalho para concluir tarefas que são especificadas por seus processos. WFA suporta ONTAP.

Um fluxo de trabalho é uma tarefa repetitiva e processual que consiste em etapas sequenciais, incluindo os seguintes tipos de tarefas:

- Provisionamento, migração ou desativação de storage para bancos de dados ou sistemas de arquivos
- Configuração de um novo ambiente de virtualização, incluindo switches de storage e datastores
- Configuração do storage de uma aplicação como parte de um processo de orquestração completo

Os arquitetos de storage podem definir fluxos de trabalho para seguir as práticas recomendadas e atender a requisitos organizacionais, como os seguintes:

- Usando convenções de nomenclatura necessárias
- Definir opções exclusivas para objetos de armazenamento
- Selecionando recursos
- Integração de banco de dados de gerenciamento de configuração interna (CMDB) e aplicativos de emissão de tíquetes

Caraterísticas DO WFA

- Portal de design de fluxo de trabalho para criar fluxos de trabalho

O portal de design de fluxo de trabalho inclui vários blocos de construção, como comandos, modelos, localizadores, filtros e funções, que são usados para criar fluxos de trabalho. O designer permite que você inclua recursos avançados para fluxos de trabalho, como seleção automatizada de recursos, repetição de linhas (looping) e pontos de aprovação.

O portal de design de fluxo de trabalho também inclui componentes básicos, como entradas de dicionário, consultas de cache e tipos de fonte de dados, para armazenar dados em cache de sistemas externos.

- Portal de execução para executar fluxos de trabalho, verificar o status da execução do fluxo de trabalho e acessar logs
- Opção Administration/Settings (Administração/Definições) para tarefas como configurar O WFA, ligar a fontes de dados e configurar credenciais do utilizador
- Interfaces de serviço da Web para invocar fluxos de trabalho de portais externos e software de orquestração de data center
- Armazenamento Automation Store para baixar pacotes WFA. O pacote ONTAP 9.7,0 é fornecido com WFA 5,1.

Informações de licença WFA

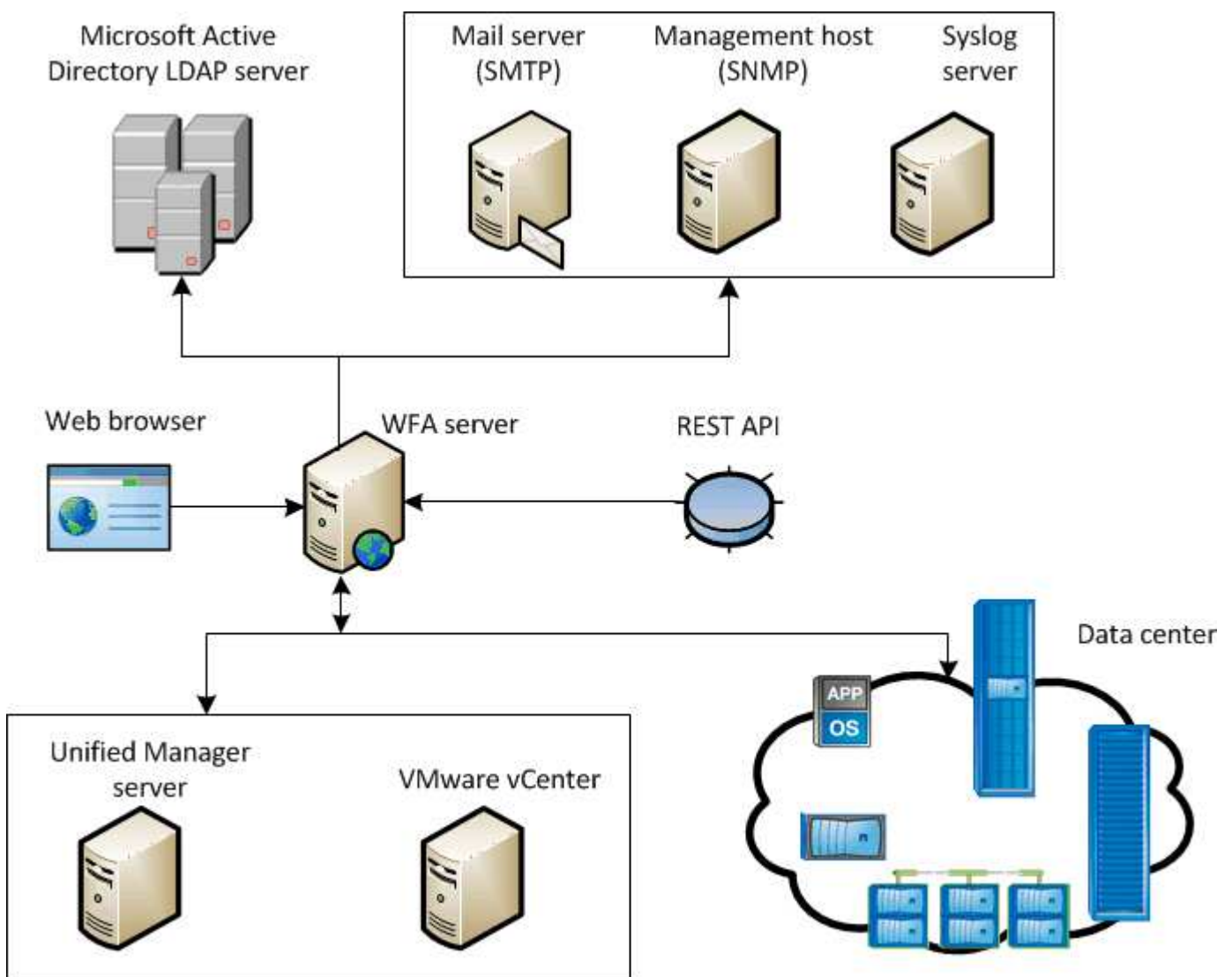
Nenhuma licença é necessária para usar o servidor OnCommand Workflow Automation.

Arquitetura de implantação do OnCommand Workflow Automation

O servidor OnCommand Workflow Automation (WFA) é instalado para orquestrar as operações de fluxo de trabalho em vários datacenters.

Você pode gerenciar centralmente seu ambiente de automação conectando seu SERVIDOR WFA a várias implantações do Active IQ Unified Manager e VMware vCenters.

A ilustração a seguir mostra um exemplo de implantação:

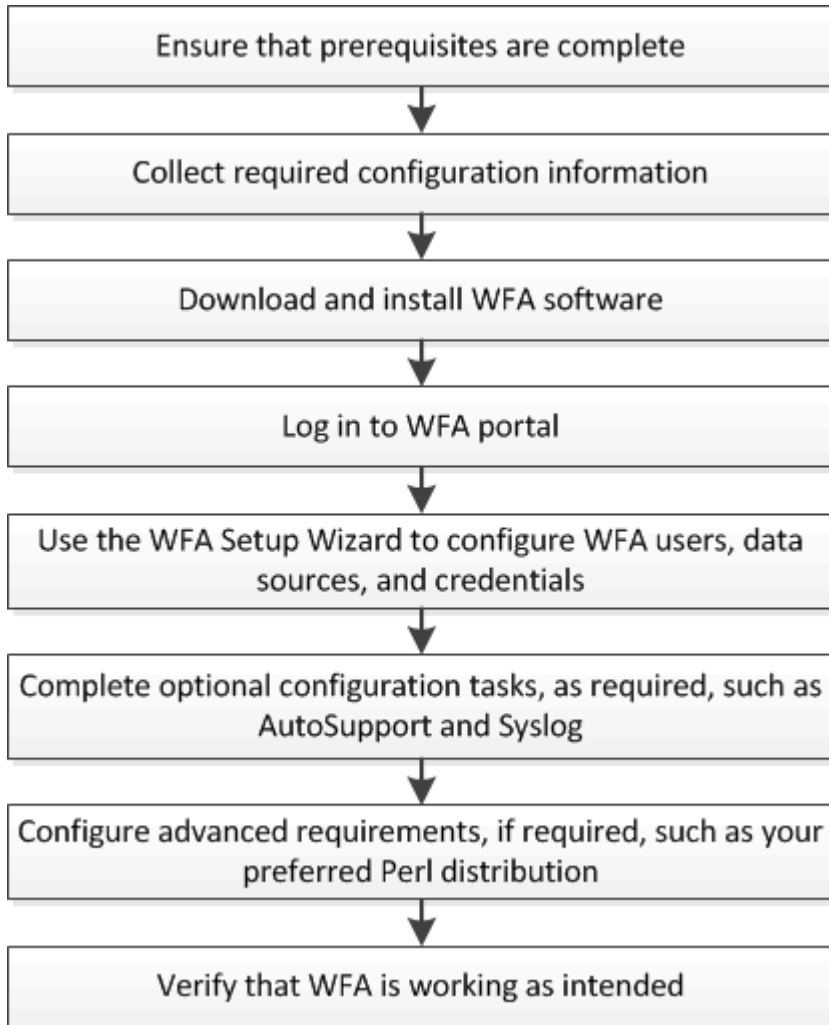


OnCommand Workflow Automation (WFA) deployment

Visão geral da instalação e configuração do OnCommand Workflow Automation

A instalação do OnCommand Workflow Automation (WFA) inclui a execução de tarefas como preparação para a instalação, o download do instalador DO WFA e a execução do instalador. Depois que a instalação estiver concluída, você pode configurar O WFA para atender às suas necessidades.

O fluxograma a seguir ilustra as tarefas de instalação e configuração:



Limitações conhecidas para o OnCommand Workflow Automation

O OnCommand Workflow Automation (WFA) 5,1 inclui algumas limitações e recursos não suportados que você deve estar ciente antes de instalar e configurar O WFA.

- * Autenticação LDAP*
 - Você pode usar apenas o servidor LDAP (Lightweight Directory Access Protocol) do Microsoft Active Directory para autenticação LDAP.

- Você deve ser membro de um grupo LDAP para usar a autenticação LDAP.
- Você não deve usar um nome de usuário LDAP que faça parte de uma estrutura hierárquica de vários domínios para autenticação ou notificação.



O Microsoft Active Directory Lightweight Directory Services (AD LDS) não é suportado.

• Tipos de fontes de dados WFA

Os tipos de fonte de dados do OnCommand Unified Manager 6,0, 6,1 e 6,2 são obsoletos na versão WFA 4,1, e esses tipos de fonte de dados não serão suportados em versões futuras.

• WFA instalado no Linux

- O conteúdo certificado da Data ONTAP que opera no modo 7 não está disponível no momento.
- Os comandos que incluem apenas o código PowerShell não são compatíveis com o Linux.
- Os comandos certificados for7-Mode e VMware não são atualmente portados para Perl e, portanto, não são compatíveis com Linux.

• Criando nomes de categorias

- Quando um hífen (-) é usado em um nome de categoria, ele é substituído por um espaço assim que a categoria é salva. Por exemplo, se o nome da categoria "abc-xyz" for fornecido, o nome da categoria será salvo como "abc xyz", com o hífen removido. Para evitar esse problema, não use hífen em nomes de categorias.
- Quando um ponto-e-vírgula (;) é usado em um nome de categoria, a cadeia de texto antes do ponto-e-vírgula é ignorada quando a categoria é salva. Por exemplo, se o nome da categoria "abc ; xyz" for fornecido, o nome da categoria será salvo como "xyz", com a string "abc" removida. Para evitar esse problema, não use dois pontos em nomes de categorias.
- Não há verificação para evitar que duas categorias tenham o mesmo nome. No entanto, isso causa um problema ao selecionar essas categorias no painel de navegação. Para evitar este problema, certifique-se de que cada nome de categoria é único.

Informações sobre direitos autorais

Copyright © 2024 NetApp, Inc. Todos os direitos reservados. Impresso nos EUA. Nenhuma parte deste documento protegida por direitos autorais pode ser reproduzida de qualquer forma ou por qualquer meio — gráfico, eletrônico ou mecânico, incluindo fotocópia, gravação, gravação em fita ou storage em um sistema de recuperação eletrônica — sem permissão prévia, por escrito, do proprietário dos direitos autorais.

O software derivado do material da NetApp protegido por direitos autorais está sujeito à seguinte licença e isenção de responsabilidade:

ESTE SOFTWARE É FORNECIDO PELA NETAPP "NO PRESENTE ESTADO" E SEM QUAISQUER GARANTIAS EXPRESSAS OU IMPLÍCITAS, INCLUINDO, SEM LIMITAÇÕES, GARANTIAS IMPLÍCITAS DE COMERCIALIZAÇÃO E ADEQUAÇÃO A UM DETERMINADO PROPÓSITO, CONFORME A ISENÇÃO DE RESPONSABILIDADE DESTES DOCUMENTOS. EM HIPÓTESE ALGUMA A NETAPP SERÁ RESPONSÁVEL POR QUALQUER DANO DIRETO, INDIRETO, INCIDENTAL, ESPECIAL, EXEMPLAR OU CONSEQUENCIAL (INCLUINDO, SEM LIMITAÇÕES, AQUISIÇÃO DE PRODUTOS OU SERVIÇOS SOBRESSALIENTES; PERDA DE USO, DADOS OU LUCROS; OU INTERRUPÇÃO DOS NEGÓCIOS), INDEPENDENTEMENTE DA CAUSA E DO PRINCÍPIO DE RESPONSABILIDADE, SEJA EM CONTRATO, POR RESPONSABILIDADE OBJETIVA OU PREJUÍZO (INCLUINDO NEGLIGÊNCIA OU DE OUTRO MODO), RESULTANTE DO USO DESTES SOFTWARES, MESMO SE ADVERTIDA DA RESPONSABILIDADE DE TAL DANO.

A NetApp reserva-se o direito de alterar quaisquer produtos descritos neste documento, a qualquer momento e sem aviso. A NetApp não assume nenhuma responsabilidade nem obrigação decorrentes do uso dos produtos descritos neste documento, exceto conforme expressamente acordado por escrito pela NetApp. O uso ou a compra deste produto não representam uma licença sob quaisquer direitos de patente, direitos de marca comercial ou quaisquer outros direitos de propriedade intelectual da NetApp.

O produto descrito neste manual pode estar protegido por uma ou mais patentes dos EUA, patentes estrangeiras ou pedidos pendentes.

LEGENDA DE DIREITOS LIMITADOS: o uso, a duplicação ou a divulgação pelo governo estão sujeitos a restrições conforme estabelecido no subparágrafo (b)(3) dos Direitos em Dados Técnicos - Itens Não Comerciais no DFARS 252.227-7013 (fevereiro de 2014) e no FAR 52.227- 19 (dezembro de 2007).

Os dados aqui contidos pertencem a um produto comercial e/ou serviço comercial (conforme definido no FAR 2.101) e são de propriedade da NetApp, Inc. Todos os dados técnicos e software de computador da NetApp fornecidos sob este Contrato são de natureza comercial e desenvolvidos exclusivamente com despesas privadas. O Governo dos EUA tem uma licença mundial limitada, irrevogável, não exclusiva, intransferível e não sublicenciável para usar os Dados que estão relacionados apenas com o suporte e para cumprir os contratos governamentais desse país que determinam o fornecimento de tais Dados. Salvo disposição em contrário no presente documento, não é permitido usar, divulgar, reproduzir, modificar, executar ou exibir os dados sem a aprovação prévia por escrito da NetApp, Inc. Os direitos de licença pertencentes ao governo dos Estados Unidos para o Departamento de Defesa estão limitados aos direitos identificados na cláusula 252.227-7015(b) (fevereiro de 2014) do DFARS.

Informações sobre marcas comerciais

NETAPP, o logotipo NETAPP e as marcas listadas em <http://www.netapp.com/TM> são marcas comerciais da NetApp, Inc. Outros nomes de produtos e empresas podem ser marcas comerciais de seus respectivos proprietários.