



Instale o XCP

XCP

NetApp
January 22, 2026

Índice

Instale o XCP	1
Prepare-se para a instalação do XCP	1
Instalar e configurar o fluxo de trabalho	1
Faça o download da XCP	3
Licença XCP	3
Prepare o sistema	3
Prepare o Linux para XCP NFS	3
Configurar catálogo	3
Configurar o armazenamento	4
Usuário raiz	4
Utilizador não root	4
Prepare o Windows para XCP SMB	4
Configurar o armazenamento	5
Configurar um cliente Windows	5
Preparar análise de ficheiros	6
Instale o XCP NFS	7
Instale o XCP NFS para um usuário raiz	7
Instale o XCP para um usuário não-root	9
Instale o SMB do XCP	10
XCP SMB Instalação redistribuível	11
Procedimento de configuração inicial do XCP SMB	11
Instale o File Analytics para NFS	12
Instale o File Analytics para SMB	13
Nova instalação do File Analytics para SMB	14
Atualização do File Analytics para SMB	14

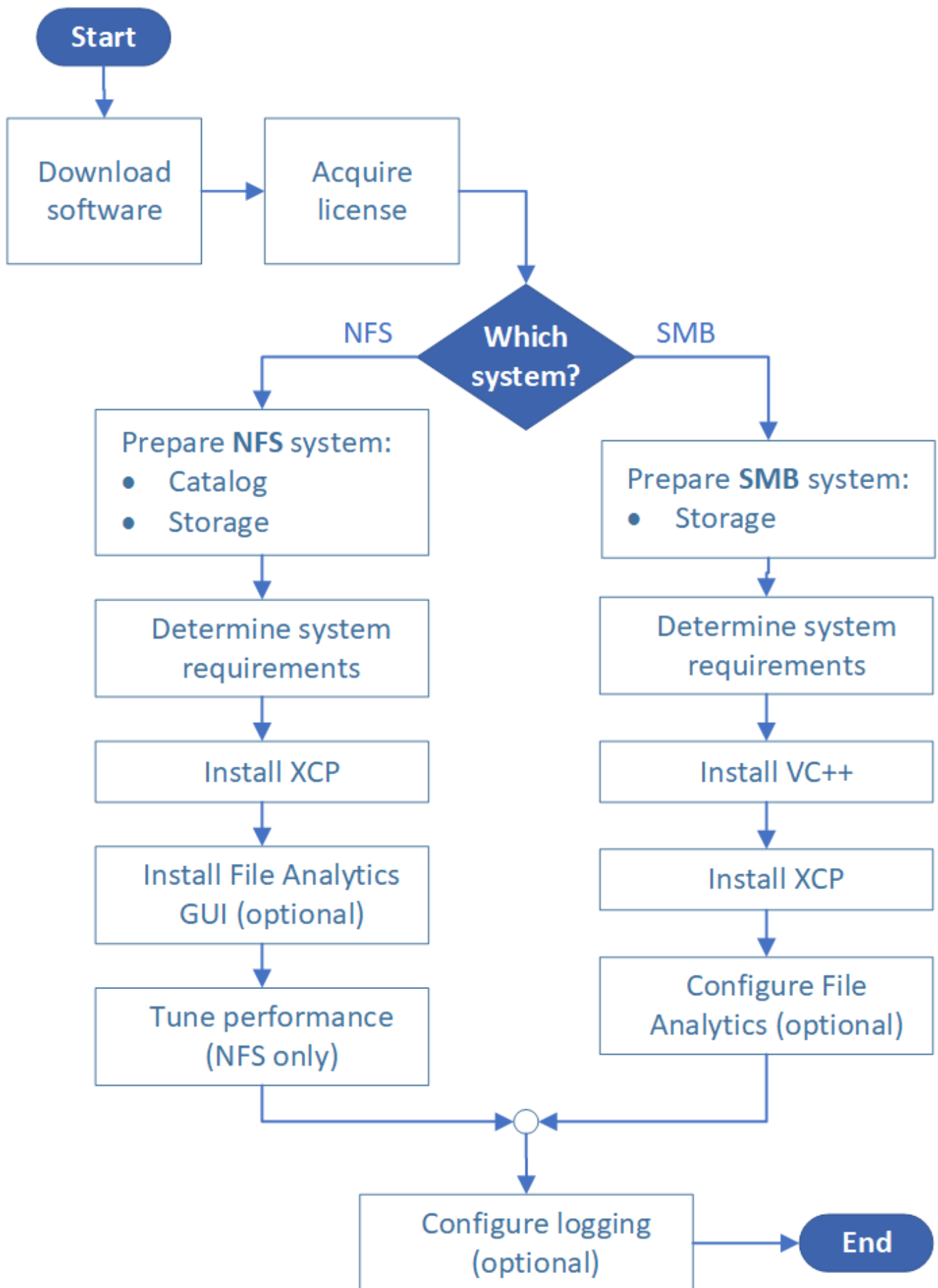
Instale o XCP

Prepare-se para a instalação do XCP

Em preparação para a instalação, você baixa XCP, obtém uma licença e prepara seu sistema.

Instalar e configurar o fluxo de trabalho

Este documento fornece um fluxo de trabalho fácil para instalar e configurar o XCP em sistemas NFS e SMB.



Faça o download da XCP

Faça o download do XCP a partir do site de suporte da NetApp e obtenha uma licença no site da XCP.

Pode transferir o XCP a partir do ["Site de suporte da NetApp"](#).

Licença XCP

O NetApp oferece uma licença XCP gratuita de um ano. Pode obter o ficheiro de licença no ["Site XCP"](#). O portal de licenciamento oferece diferentes opções de licenciamento. Após um ano, você pode renovar a licença por mais um ano usando o mesmo portal.

A licença XCP está disponível como uma licença offline ou online. Se você quiser enviar estatísticas de migração, use uma licença online. A licença online requer uma ligação à Internet. A licença off-line não requer uma conexão com a Internet.

Para executar o XCP 1.9.3 e posterior, você deve obter uma nova licença XCP do ["Site XCP"](#).



As licenças usadas com o XCP 1.9.2 e anteriores não são suportadas no XCP 1.9.3 e posterior. Da mesma forma, as licenças usadas com o XCP 1.9.3 e posterior não são suportadas no XCP 1.9.2 e versões anteriores.

Prepare o sistema

Se estiver a utilizar ["XCP NFS em um sistema Linux"](#)o , tem de preparar o catálogo e o armazenamento.

Se estiver a utilizar ["XCP SMB em um sistema Microsoft Windows"](#)o , tem de preparar o armazenamento.

Prepare o Linux para XCP NFS

O XCP NFS usa sistemas de host cliente Linux para gerar fluxos de e/S paralelos e usar totalmente o desempenho de rede e storage disponível.

Você pode configurar sua configuração para um usuário root e não root e, dependendo da configuração, você pode selecionar qualquer usuário.

Configurar catálogo

O XCP salva relatórios de operação e metadados em um diretório de catálogo acessível a NFSv3 ou em qualquer caminho POSIX com as permissões necessárias.

- O provisionamento do catálogo é uma atividade única de pré-instalação.
- Aproximadamente 1 GB de espaço é indexado para cada 10 milhões de objetos (diretórios mais arquivos e links físicos); cada cópia que pode ser retomada ou sincronizada e cada varredura pesquisável offline requer um índice.
- Para suportar o desempenho, pelo menos dez discos ou SSDs são necessários no agregado que contém o diretório de exportação.



Você deve armazenar catálogos XCP separadamente. Eles não devem estar localizados no diretório de exportação NFS de origem ou destino. O XCP mantém os metadados, que são os relatórios no local do catálogo especificado durante a configuração inicial. Antes de executar qualquer operação usando o XCP, você deve especificar e atualizar o local para armazenar os relatórios.

Configurar o armazenamento

As transições e migrações do XCP NFS têm os seguintes requisitos de storage de origem e destino:

- Os servidores de origem e destino devem ter o serviço de protocolo NFSv3 ou NFS v4,0 ativado
 - Para a migração de ACL NFSv4, é necessário ativar o serviço de protocolo NFSv4 e a ACL NFSv4 no servidor de destino
- Os volumes de origem e destino devem ser exportados com `root` acesso ao host cliente XCP Linux
- Para a migração ACL NFSv4, o NFSv4 requer que você use a linguagem de codificação UTF-8 para volumes que exigem migração ACL.



- Para evitar que os administradores alterem acidentalmente o volume de origem, você deve configurar o volume de origem para os diretórios de exportação NFSv3 e NFSv4 como somente leitura.
- No ONTAP, você pode usar a opção de diagnóstico `-atime-update` para preservar o tempo em objetos de origem. Esse recurso só está disponível no ONTAP e é útil se você quiser preservar o tempo em objetos de origem enquanto executa o XCP.
- No XCP, você pode usar a `-preserve-atime` opção para preservar `atime` em objetos de origem. Essa opção está disponível para uso com todos os comandos que acessam objetos de origem.

Usuário raiz

Um usuário raiz em uma máquina Linux tem as permissões para montar os volumes de origem, destino e catálogo.

Utilizador não root

Um usuário não-root é necessário ter as seguintes permissões em um volume montado:

- Acesso de permissão de leitura ao volume de origem
- Acesso de permissão de leitura/gravação ao volume de destino montado
- Acesso de permissão de leitura/gravação ao volume do catálogo

Prepare o Windows para XCP SMB

O XCP SMB usa sistemas de host cliente Windows para gerar fluxos de e/S paralelos e usar totalmente o desempenho de rede e armazenamento disponível.

Configurar o armazenamento

As transições e migrações do XCP SMB têm os seguintes requisitos de login do usuário:

- Sistema anfitrião XCP: Um utilizador anfitrião XCP tem de ter privilégios de administrador (o utilizador tem de fazer parte do grupo "BUILTIN/Administradores" no servidor SMB de destino).
- Adicione o usuário de migração ou host XCP à diretiva de auditoria e log de segurança do Active Directory. Para localizar a Política de 'Gerenciar auditoria e Registro de segurança' no Windows 10, siga estas etapas:

Passos

- a. Abra a caixa de diálogo **Editor de Diretiva de Grupo**.
- b. Acesse a **Configuração do computador > Definições do Windows > Definições de segurança > políticas locais > atribuição de direitos de utilizador**.
- c. Selecione **Mange auditoria e log de segurança**.
- d. Para adicionar um usuário host XCP, selecione **Adicionar usuário ou grupo**.

Para obter mais informações, consulte: ["Gerenciar auditoria e log de segurança"](#).

- Sistema de armazenamento de destino: O usuário host XCP deve ter acesso de leitura e gravação.
- Sistema de storage de origem:
 - Se o usuário fizer parte do grupo "operadores de backup" no sistema de armazenamento de origem, os membros desse grupo poderão ler arquivos enquanto ignoram as regras de segurança, independentemente de quaisquer permissões que protejam esses arquivos.
 - Se o usuário não fizer parte do grupo "operadores de backup" no sistema de origem, o usuário deve ter acesso de leitura.



A permissão de gravação é necessária no sistema de armazenamento de origem para suportar a opção XCP . - preserve-ctime

Configurar um cliente Windows

- Adicione a caixa de armazenamento de destino e a caixa de armazenamento de origem ao arquivo host:
 - a. Navegue para a seguinte localização: (C:\Windows\System32\drivers\etc\hosts)
 - b. Insira as seguintes entradas de host no arquivo no seguinte formato:

```
<Source data vservers data interface ip> <Source cifs server name>  
<Destination data vservers data interface ip> <Destination cifs server name>
```

Exemplo

```
# Copyright (c) 1993-2009 Microsoft Corp.
#
# This is a sample HOSTS file used by Microsoft TCP/IP for Windows.
#
# This file contains the mappings of IP addresses to host names. Each
# entry should be kept on an individual line. The IP address should
# be placed in the first column followed by the corresponding host name.
# The IP address and the host name should be separated by at least one
# space.
#
# Additionally, comments (such as these) may be inserted on individual
# lines or following the machine name denoted by a '#' symbol.
#
# For example:
#
#       xxx.xx.xx.xx      rhino.acme.com      # source server
#       xx.xx.xx         x.acme.com          # x client host

# localhost name resolution is handled within DNS itself.
#       127.0.0.1        localhost
#       ::1              localhost
xx.xxx.xxx.xxx          00906A52DFE247F
xx.xxx.xxx.xxx          42D1BBE1219CE63
```

Preparar análise de ficheiros

Prepare-se para a migração de dados usando o File Analytics.

O File Analytics tem as seguintes duas partes:

- Servidor de análise de arquivos em execução no Linux
- Serviço SMB XCP em execução no Windows

A instalação do File Analytics tem os seguintes requisitos:

- Os requisitos de sistema e sistema operacional compatíveis são os mesmos que os fornecidos para a instalação NFS e SMB. Como o banco de dados residirá em uma caixa Linux, você deve ter certeza de ter um mínimo de 10 GB de espaço livre.
- A máquina Linux onde você instala o servidor File Analytics deve estar conectada à internet ou ao repositório yum. O script de instalação fala com o repositório yum para baixar os pacotes necessários, como PostgreSQL, HTTP e SSL.
- A GUI do File Analytics só pode ser hospedada em uma máquina Linux junto com os serviços XCP para Linux rodando na mesma caixa.
- Para executar serviços SMB, execute as seguintes etapas:
 - Verifique se a caixa do Windows pode fazer ping na máquina Linux onde o servidor de análise de arquivos está sendo executado.

- Se você estiver dentro de um firewall, verifique se as portas 5030 e 5432 estão abertas. A porta 5030 é usada para fazer a chamada REST para o Windows. A porta 5432 é usada para a conexão PostgreSQL.



O servidor XCP File Analytics sempre é executado em uma máquina Linux. Não há instalação separada disponível para o SMB File Analytics. Se você é um usuário do Windows e deseja executar o File Analytics para compartilhamento SMB, então você deve instalar o File Analytics para Linux e conectar a caixa do Windows a um banco de dados Linux. Se você usar somente o XCP File Analytics, não será necessário configurar o Catálogo XCP para NFS.

Instale o XCP NFS

Esta seção detalha os requisitos do sistema e os procedimentos para a configuração inicial do XCP em um cliente Linux e a configuração do arquivo INI.

Requisitos do sistema

Item	Requisito
Sistema	Servidor Intel ou AMD de 64 bits, mínimo de 8 núcleos e 64 GB de RAM
Sistema operacional e software	Consulte " IMT " para obter informações sobre os sistemas operacionais suportados
Requisitos especiais	Conetividade de rede e acesso ao nível de raiz à origem e ao destino NFSv3 não exporta outros aplicativos ativos
Armazenamento	20 MB de espaço em disco para o binário XCP e pelo menos 50 MB de espaço em disco para os registros armazenados no diretório /opt/NetApp/xFiles/xcp/
Versão do protocolo suportada	NFSv3 e NFSv4 (POSIX e ACL)
Navegador suportado (apenas análise de ficheiros)	Consulte " IMT " a matriz para obter todas as versões de navegador suportadas para o XCP File Analytics.



A configuração recomendada para migração de fonte ao vivo é de 8 núcleos e 64 GB de RAM.

Instale o XCP NFS para um usuário raiz

Você pode usar o procedimento a seguir para instalar o XCP para um usuário root.

Passos

1. Faça login na máquina Linux como usuário root e baixe e instale a licença:

```
[root@scspr1980872003 ~]# ls -l
total 36188
-rw-r--r--  1 root root 37043983 Oct  5 09:36 NETAPP_XCP_<version>.tgz
-rw-----  1 root root      1994 Sep  4 2019 license
```

2. Para extrair a ferramenta, retire o XCP:

```
[root@scspr1980872003 ~]# tar -xvf NETAPP_XCP_<version>.tgz
[root@scspr1980872003 ~]# ls
NETAPP_XCP_<version>.tgz license xcp
[root@scspr1980872003 ~]# cd xcp/linux/
[root@scspr1980872003 linux]# ls
xcp
```

3. Verifique se o `/opt/NetApp/xFiles/xcp` caminho está disponível no sistema a partir de uma versão anterior do XCP.

Se `/opt/NetApp/xFiles/xcp` estiver disponível, ative a licença usando o `xcp activate` comando e prossiga com a migração de dados.

Se `/opt/NetApp/xFiles/xcp` não estiver disponível, quando você executar o `xcp activate` comando é executado pela primeira vez, o sistema cria o diretório de configuração do host XCP no `/opt/NetApp/xFiles/xcp`.

O `xcp activate` comando falha porque a licença não está instalada:

```
[root@scspr1980872003 linux]# ./xcp activate
(c) yyyy NetApp, Inc.
xcp: Host config file not found. Creating sample at
'/opt/NetApp/xFiles/xcp/xcp.ini'

xcp: ERROR: License file /opt/NetApp/xFiles/xcp/license not found.
Register for a license at https://xcp.netapp.com
```

4. Copie a licença para `/opt/NetApp/xFiles/xcp/`:

```
[root@scspr1980872003 linux]# cp ~/license /opt/NetApp/xFiles/xcp/
```

5. Verifique se o arquivo de licença foi copiado para `/opt/NetApp/xFiles/xcp/`:

```
[root@scspr1980872003 ~]# ls -altr /opt/NetApp/xFiles/xcp/
total 44
drwxr-xr-x 3 root root    17 Oct  1 06:07 ..
-rw-r--r-- 1 root root   304 Oct  1 06:07 license
drwxr-xr-x 2 root root     6 Oct  1 10:16 xcpfalogs
drwxr-xr-x 2 root root    21 Oct  1 10:16 xcplogs
-rw-r--r-- 1 root root   110 Oct  5 00:48 xcp.ini
drwxr-xr-x 4 root root    83 Oct  5 00:48 .
[root@scspr1978802001 ~]#
```

6. Ativar XCP:

```
[root@scspr1980872003 linux]# ./xcp activate
XCP <version>; (c) yyyy NetApp, Inc.;
XCP activated
```

Instale o XCP para um usuário não-root

Você pode usar o procedimento a seguir para instalar o XCP para um usuário não-root.

Passos

1. Faça login na máquina Linux como usuário não-root e baixe e instale a licença:

```
[user1@scspr2474004001 ~]$ ls -l
total 36640
-rwxr-xr-x 1 user1 user1      352 Sep 20 01:56 license
-rw-r--r-- 1 user1 user1 37512339 Sep 20 01:56
NETAPP_XCP_Nightly_dev.tgz
[user1@scspr2474004001 ~]$
```

2. Para extrair a ferramenta, retire o XCP:

```
[user1@scspr2474004001 ~]$ tar -xvf NETAPP_XCP_Nightly_dev.tar
[user1@scspr2474004001 ~]$ cd xcp/linux/
[user1@scspr2474004001 linux]$ ls
xcp
[user1@scspr2474004001 linux]$
```

3. Verifique se o `/home/user1/NetApp/xFiles/xcp` caminho está disponível no sistema a partir de uma versão anterior do XCP.

Se o `/home/user1/NetApp/xFiles/xcp` caminho estiver disponível, ative a licença usando o `xcp activate` comando e prossiga com a migração de dados.

Se `/home/user1/NetApp/xFiles/xcp` não estiver disponível, quando você executar o `xcp activate` comando pela primeira vez, o sistema criará o diretório de configuração do host XCP no `/home/user1/NetApp/xFiles/xcp`.

O `xcp activate` comando falha porque a licença não está instalada:

```
[user1@scspr2474004001 linux]$ /home/user1/xcp/linux/xcp activate
(c) yyyy NetApp, Inc.
xcp: Host config file not found. Creating sample at
'/home/user1/NetApp/xFiles/xcp/xcp.ini'

xcp: ERROR: License file /home/user1/NetApp/xFiles/xcp/license not
found.
Register for a license at https://xcp.netapp.com
[user1@scspr2474004001 linux]$
```

4. Copie a licença para /home/user1/NetApp/xFiles/xcp/:

```
[user1@scspr2474004001 linux]$ cp ~/license
/home/user1/NetApp/xFiles/xcp/
[user1@scspr2474004001 linux]$
```

5. Verifique se o arquivo de licença foi copiado para /home/user1/NetApp/xFiles/xcp/:

```
[user1@scspr2474004001 xcp]$ ls -ltr
total 8
drwxrwxr-x 2 user1 user1 21 Sep 20 02:04 xcplogs
-rw-rw-r-- 1 user1 user1 71 Sep 20 02:04 xcp.ini
-rwxr-xr-x 1 user1 user1 352 Sep 20 02:10 license
[user1@scspr2474004001 xcp]$
```

6. Ativar XCP:

```
[user1@scspr2474004001 linux]$ ./xcp activate
(c) yyyy NetApp, Inc.

XCP activated

[user1@scspr2474004001 linux]$
```

Instale o SMB do XCP



Não há opção de atualização; reinstale o XCP para substituir qualquer versão existente.

Requisitos do sistema

Item	Requisito
Sistema	Servidor Intel ou AMD de 64 bits, mínimo de 4 núcleos e 32 GB de RAM
Sistema operacional e software	Windows 2012 R2 ou superior. Para versões suportadas do Microsoft os, consulte o "Ferramenta de Matriz de interoperabilidade" . O Visual C mais de 2017 redistribuível deve ser instalado no host XCP.
Requisitos especiais	O sistema de armazenamento de origem, o host XCP e o sistema ONTAP de destino devem fazer parte do mesmo domínio do ativo Directory
Armazenamento	20 MB de espaço em disco para o binário XCP e pelo menos 50 MB de espaço em disco para os logs armazenados no diretório C: NetApp
Versão do protocolo suportada	Todas as versões de protocolo SMB
Navegador suportado (apenas análise de ficheiros)	Consulte "IMT" a matriz para obter todas as versões de navegador suportadas para o XCP File Analytics.

XCP SMB Instalação redistribuível

Siga estas etapas para a instalação redistribuível do VC.

Passos

1. Clique ["VC mais de 2017 redistribuível"](#) para transferir o executável para a pasta de transferências predefinida.
2. Para iniciar a instalação, clique duas vezes no instalador. Aceite os termos e condições e selecione **Instalar**.
3. Quando a instalação estiver concluída, reinicie o cliente Windows.

Procedimento de configuração inicial do XCP SMB

Siga estas etapas para executar a configuração inicial do XCP SMB.

Passos

1. Baixe a licença e o binário XCP SMB `NETAPP_XCP_<version>.tgz` em um cliente Windows.
2. Extraia o `NETAPP_XCP_<version>.tgz` ficheiro.
3. Copie o `xcp.exe` arquivo para a unidade Windows C:, este binário está disponível dentro `NETAPP_XCP_<version>\xcp\windows` depois de extrair o `tgz` arquivo.
4. Verifique se o `C:\NetApp\XCP` caminho está disponível no sistema a partir de uma versão anterior do XCP. Se `C:\NetApp\XCP` estiver disponível, ative o XCP usando o `xcp.exe activate` comando e prossiga com a migração de dados.

Se `C:\NetApp\XCP` não estiver disponível, o sistema criará o diretório de configuração do host XCP e o arquivará `C:\NetApp\XCP` quando você executar o `xcp.exe activate` comando pela primeira vez. O `xcp.exe activate` comando falha e cria uma mensagem de erro pedindo uma nova licença.

```
C:\>xcp.exe activate
(c) yyyy NetApp, Inc.

License file C:\NetApp\XCP\license not found.
Register for a license at https://xcp.netapp.com
```

5. Copie a licença para a pasta recém-criada C:\NetApp\XCP:

```
C:\>copy license c:\NetApp\XCP
1 file(s) copied.
```

6. Ativar XCP:

```
C:\>xcp.exe activate
XCP SMB; (c) yyyy NetApp, Inc.;

XCP activated

C:\>
```

Instale o File Analytics para NFS

Instalar ou atualizar a análise de arquivos para NFS.

Sobre esta tarefa

Para obter os requisitos de sistema para NFS, ["Instale o XCP NFS"](#) consulte .

O `configure.sh` script instala o XCP File Analytics em uma máquina host do Red Hat Enterprise Linux (RHEL). Como parte da instalação, o script instala Postgres Database, Apache HTTPD Server e outros pacotes necessários na máquina host Linux. Para obter informações sobre versões RHEL compatíveis específicas, consulte o ["IMT"](#). Você pode alterar ou atualizar para uma versão mais recente conforme necessário e seguir as diretrizes de segurança. Para saber mais sobre o `configure.sh` script, execute `./configure.sh -h` na linha de comando.

Antes de começar

- Se alguma operação XCP estiver em execução, a NetApp recomenda que você conclua as operações antes de iniciar a configuração.
- Sua máquina Linux deve estar conectada ao servidor de repositório Yum ou à Internet.
- Se um firewall estiver configurado na máquina Linux, você deverá alterar as configurações do firewall para ativar a porta 5030, que é usada pelo serviço XCP.

Passos

1. Instalar ou atualizar a análise de arquivos para NFS.

Instale o File Analytics

- a. Navegue até xcp pasta e execute o `./configure.sh` script.

Se a instalação for bem-sucedida, é apresentada a seguinte mensagem:

```
You can now access XCP file analytics using
(<username>:<password>)
https://<ip_address>/xcp
```



Você pode usar esse nome de usuário e senha para fazer login na GUI do File Analytics.

Atualizar análise de ficheiros

- a. Navegue até a xcp pasta e execute `./configure.sh -f o .`
- b. No prompt, digite `y` para limpar e reconfigurar o sistema.

Depois que o script é aprovado, ele limpa a configuração existente e reconfigura o sistema.

Se for bem-sucedido, é apresentada a seguinte mensagem:

```
You can now access XCP file analytics using
(<username>:<password>)
https://<ip_address>/xcp
```

2. Inicie a análise de ficheiros num browser suportado: **Endereço** `https://<ip do linux>/xcp`.

"[Instale o XCP NFS](#)" Consulte para obter informações sobre navegadores compatíveis.

Instale o File Analytics para SMB

Instalar ou atualizar a análise de ficheiros para SMB.

Sobre esta tarefa

Para obter os requisitos de sistema para SMB, "[Instale o SMB do XCP](#)" consulte .

Antes de começar

- Você deve configurar o XCP File Analytics para NFS em uma máquina Linux para usar o serviço XCP SMB.
- Certifique-se de que o serviço XCP está em execução na sua máquina Linux, antes de começar a configurar o XCP File Analytics em uma máquina Windows.

Nova instalação do File Analytics para SMB

Para executar uma nova instalação do File Analytics para SMB, execute as etapas a seguir.

Passos

1. Copie o `xcp.exe` arquivo para a sua unidade do Windows `C:`, este binário está disponível dentro `/xcp/windows` depois de descompactar o `tgz` arquivo.
2. Transfira o ficheiro de licença XCP a partir do "Site XCP".
3. Crie a pasta `C:\NetApp\XCP` e copie a licença XCP para este local.
4. Ative a licença XCP usando o seguinte comando no prompt de comando: `xcp.exe activate`
5. No prompt de comando da CLI do Windows, execute ``xcp configure``o .
6. Quando solicitado, forneça o endereço IP da máquina Linux onde o servidor XCP File Analytics está configurado.
7. Copie os `server.key` arquivos e `server.crt` de `/opt/NetApp/xFiles/xcp/` (na caixa Linux em que o XCP File Analytics já está configurado) para `C:\NetApp\XCP`.

Opcionalmente, se você tiver um certificado de CA, coloque o certificado `C:\NetApp\XCP` com o mesmo nome e extensões.

8. Vá para sua máquina Windows e execute `xcp listen`, agora o XCP File Analytics para SMB está configurado. Mantenha a janela aberta para executar continuamente o serviço.
9. Inicie o File Analytics em um navegador compatível: `https://<ip address of linux>/xcp`

"Instale o SMB do XCP" Consulte para obter informações sobre navegadores compatíveis.

10. `OK` Selecione quando a caixa de diálogo for exibida.



Abre-se um novo separador. Ative pop-ups no navegador se estiverem bloqueados.

11. Aceite a política de privacidade do URL. É apresentada a seguinte mensagem: `SMB agent is ready to use. Please refresh the analytics page`
12. Exiba o agente SMB no cartão agentes retornando à guia original hospedando a GUI do XCP File Analytics e atualizando a página.

Atualização do File Analytics para SMB

Para atualizar o File Analytics para SMB existente, execute as etapas a seguir.

1. Antes de executar o File Analytics, verifique se o servidor Linux no qual o File Analytics está em execução também está atualizado e se o serviço está em execução.
2. No Windows, pare o serviço XCP existente inserindo `CTRL-C` na linha de comando.
3. Substitua `xcp.exe` pelo binário mais recente.
4. Vá para sua máquina Windows e execute `xcp listen` para configurar o XCP File Analytics para SMB. Mantenha a janela aberta para executar continuamente o serviço.
5. Inicie o File Analytics em um navegador compatível: `https://<ip address of linux>/xcp`

"Instale o SMB do XCP" Consulte para obter informações sobre navegadores compatíveis.

6. Selecione **OK** quando a caixa de diálogo for exibida.



Abre-se um novo separador. Ative pop-ups no navegador se estiverem bloqueados.

7. Aceite a política de privacidade do URL. É apresentada a seguinte mensagem: `SMB agent is ready to use. Please refresh the analytics page`
8. Exiba o agente SMB no cartão agentes retornando à guia original hospedando a GUI do XCP File Analytics e atualizando a página.

Informações sobre direitos autorais

Copyright © 2026 NetApp, Inc. Todos os direitos reservados. Impresso nos EUA. Nenhuma parte deste documento protegida por direitos autorais pode ser reproduzida de qualquer forma ou por qualquer meio — gráfico, eletrônico ou mecânico, incluindo fotocópia, gravação, gravação em fita ou storage em um sistema de recuperação eletrônica — sem permissão prévia, por escrito, do proprietário dos direitos autorais.

O software derivado do material da NetApp protegido por direitos autorais está sujeito à seguinte licença e isenção de responsabilidade:

ESTE SOFTWARE É FORNECIDO PELA NETAPP "NO PRESENTE ESTADO" E SEM QUAISQUER GARANTIAS EXPRESSAS OU IMPLÍCITAS, INCLUINDO, SEM LIMITAÇÕES, GARANTIAS IMPLÍCITAS DE COMERCIALIZAÇÃO E ADEQUAÇÃO A UM DETERMINADO PROPÓSITO, CONFORME A ISENÇÃO DE RESPONSABILIDADE DESTES DOCUMENTOS. EM HIPÓTESE ALGUMA A NETAPP SERÁ RESPONSÁVEL POR QUALQUER DANO DIRETO, INDIRETO, INCIDENTAL, ESPECIAL, EXEMPLAR OU CONSEQUENCIAL (INCLUINDO, SEM LIMITAÇÕES, AQUISIÇÃO DE PRODUTOS OU SERVIÇOS SOBRESSALENTE; PERDA DE USO, DADOS OU LUCROS; OU INTERRUPÇÃO DOS NEGÓCIOS), INDEPENDENTEMENTE DA CAUSA E DO PRINCÍPIO DE RESPONSABILIDADE, SEJA EM CONTRATO, POR RESPONSABILIDADE OBJETIVA OU PREJUÍZO (INCLUINDO NEGLIGÊNCIA OU DE OUTRO MODO), RESULTANTE DO USO DESTES SOFTWARES, MESMO SE ADVERTIDA DA RESPONSABILIDADE DE TAL DANO.

A NetApp reserva-se o direito de alterar quaisquer produtos descritos neste documento, a qualquer momento e sem aviso. A NetApp não assume nenhuma responsabilidade nem obrigação decorrentes do uso dos produtos descritos neste documento, exceto conforme expressamente acordado por escrito pela NetApp. O uso ou a compra deste produto não representam uma licença sob quaisquer direitos de patente, direitos de marca comercial ou quaisquer outros direitos de propriedade intelectual da NetApp.

O produto descrito neste manual pode estar protegido por uma ou mais patentes dos EUA, patentes estrangeiras ou pedidos pendentes.

LEGENDA DE DIREITOS LIMITADOS: o uso, a duplicação ou a divulgação pelo governo estão sujeitos a restrições conforme estabelecido no subparágrafo (b)(3) dos Direitos em Dados Técnicos - Itens Não Comerciais no DFARS 252.227-7013 (fevereiro de 2014) e no FAR 52.227- 19 (dezembro de 2007).

Os dados aqui contidos pertencem a um produto comercial e/ou serviço comercial (conforme definido no FAR 2.101) e são de propriedade da NetApp, Inc. Todos os dados técnicos e software de computador da NetApp fornecidos sob este Contrato são de natureza comercial e desenvolvidos exclusivamente com despesas privadas. O Governo dos EUA tem uma licença mundial limitada, irrevogável, não exclusiva, intransferível e não sublicenciável para usar os Dados que estão relacionados apenas com o suporte e para cumprir os contratos governamentais desse país que determinam o fornecimento de tais Dados. Salvo disposição em contrário no presente documento, não é permitido usar, divulgar, reproduzir, modificar, executar ou exibir os dados sem a aprovação prévia por escrito da NetApp, Inc. Os direitos de licença pertencentes ao governo dos Estados Unidos para o Departamento de Defesa estão limitados aos direitos identificados na cláusula 252.227-7015(b) (fevereiro de 2014) do DFARS.

Informações sobre marcas comerciais

NETAPP, o logotipo NETAPP e as marcas listadas em <http://www.netapp.com/TM> são marcas comerciais da NetApp, Inc. Outros nomes de produtos e empresas podem ser marcas comerciais de seus respectivos proprietários.