



确定配置差异 Digital Advisor

NetApp
February 19, 2026

This PDF was generated from https://docs.netapp.com/zh-cn/active-iq/concept_overview_config_drift.html on February 19, 2026. Always check docs.netapp.com for the latest.

目录

- 确定配置差异 1
 - 使用Digital Advisor检测存储系统的配置偏差 1
 - 在Digital Advisor中为您的存储系统添加配置漂移模板 1
 - 在Digital Advisor中比较配置漂移模板 2
 - 在Digital Advisor中生成配置漂移时间线报告 3
 - 在Digital Advisor中管理配置漂移模板 3

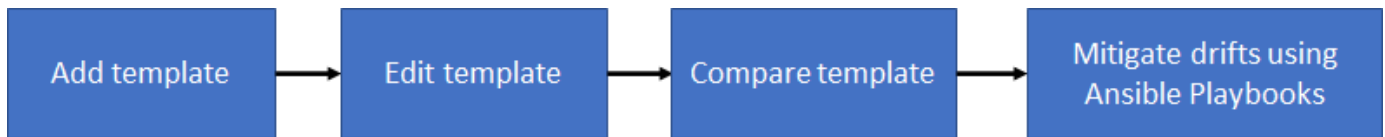
确定配置差异

使用Digital Advisor检测存储系统的配置偏差

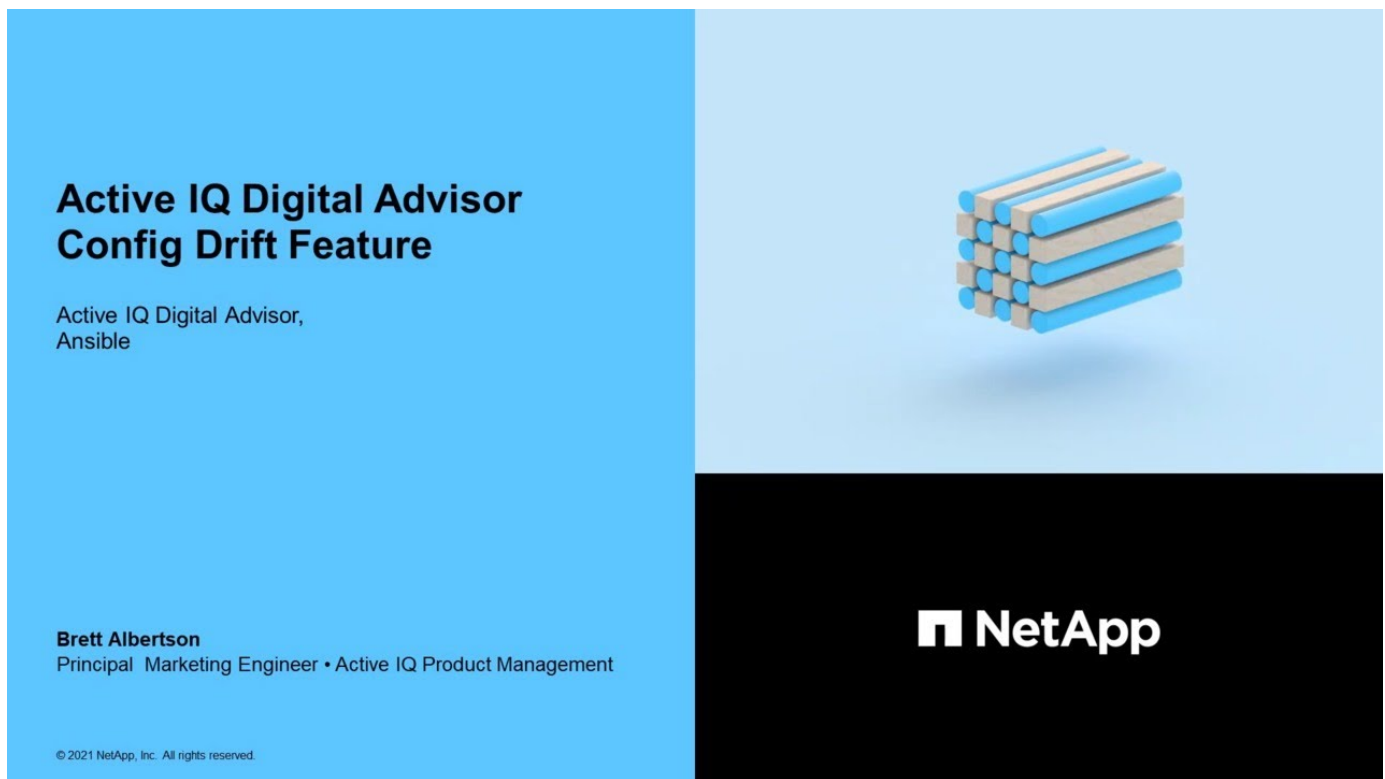
Config Drift 功能可通过将系统模板与 " 黄金 " 或基本系统模板进行比较来确定配置差异。您可以计划每周或每月的偏差报告，也可以按需生成这些报告。您可以使用配置偏差报告中提供的 Ansible 攻略手册来缓解某些偏差。

只有具有 Advisor 和专家支持合同的系统才可使用此功能。

您可以查看下图，了解用于确定配置差异并生成报告的工作流。



您可以观看以下视频以生成并运行 Ansible 攻略手册以修复配置差异：



在Digital Advisor中为您的存储系统添加配置漂移模板

您应添加一个模板来比较系统和集群配置，并近乎实时地检测配置差异。配置偏移模板是使用运行 AutoSupport 数据的系统添加的。

- 关于此任务 *

配置偏移模板中的属性是可编辑的、以下几组模板支持某些部分的正则表达式：

组	部分	属性
聚合	aggr-info.XML	name
集群	cluster-info.XML	集群名称
* LUN *	LUN.XML	name
* Vserver*	vserver-info.XML	vserver
网络	network-interface.XML	VIF
* DNS *	DNS.XML	域
卷	volume.XML	卷

用户可以使用正则表达式创建配置偏移报告、其中包括因卷、聚合、集群等命名不一致而产生的变化。例如、如果在组*聚合*中的* aggr-info.xml*部分中为属性*名称*提及正则表达式* aggr-name*、则在生成配置偏移报告时、不带前缀* aggr-name*的属性值将标记为偏移。

步骤

1. 从左窗格中，单击 * 配置驱动器 *。
2. 单击 * 添加模板 *。
3. 提供请求的值。
4. 可选：您可以通过编辑组或删除模板中不需要的组来自定义模板。
5. 单击 * 添加模板 *。

在Digital Advisor中比较配置漂移模板

您可以比较系统和集群配置，并近乎实时地检测配置差异。

步骤

1. 从左窗格中，单击 * 配置驱动器 *。
2. 选择一个现有模板或单击 * 添加模板 * 以添加新模板。
3. 生成配置偏差报告

您可以立即生成报告，也可以计划每周或每月生成报告。

立即生成报告	计划每周生成报告 或按月计算
<ol style="list-style-type: none"> 1. 选择一个类别并为报告提供所请求的值。 2. 选择 * 仅包含驱动器 * 选项仅下载配置差异更改。 3. 单击 * 提交 *。 4. "下载并查看配置变化报告"。 5. 运行 Ansible 攻略手册（包含在配置偏差报告中）以缓解偏差。 	<ol style="list-style-type: none"> 1. 单击 * 计划报告 * 选项卡。 2. 选择一个类别并为报告提供所请求的值。 3. 选择 * 仅包含驱动器 * 选项仅下载配置差异更改。 4. 选择报告的频率。 5. 选择报告的开始日期和结束日期。 6. 单击 * 提交 *。 7. "下载并查看配置变化报告"。 8. 运行 Ansible 攻略手册（包含在配置偏差报告中）以缓解偏差。

系统将发送一封电子邮件，其中详细说明了选定系统之间的配置差异。

在Digital Advisor中生成配置漂移时间线报告

您可以比较过去 90 天的 AutoSupport 数据，并生成一个报告，提供有关事件和发生的配置差异的信息。

步骤

1. 从左窗格中，单击 * 配置驱动器 *。
2. 选择 * 偏移时间线 * 报告类型。
3. 生成偏移时间线报告

您可以立即生成报告，也可以计划每周或每月生成报告。

立即生成报告	计划每周生成报告 或按月计算
<ol style="list-style-type: none"> 1. 选择一个类别并为报告提供所请求的值。 2. 选择 * 仅包含驱动器 * 选项仅下载配置差异更改。 3. 单击 * 提交 *。 4. "下载并查看偏移时间线报告"。 	<ol style="list-style-type: none"> 1. 单击 * 计划报告 * 选项卡。 2. 选择一个类别并为报告提供所请求的值。 3. 选择 * 仅包含驱动器 * 选项仅下载配置差异更改。 4. 选择报告的频率。 5. 选择报告的开始日期和结束日期。 6. 单击 * 提交 *。 7. "下载并查看偏移时间线报告"。



在Digital Advisor中管理配置漂移模板

您可以克隆模板，共享模板，编辑现有模板的详细信息以及删除模板。

共享模板可以节省创建和自定义用户已创建的模板所需的时间和精力。共享用户可以相互更改共享模板，从而允许多个用户修改一个黄金模板。



- 关于此任务 *
- 可以随时撤消对共享模板的访问。
- 共享用户可以随时从其帐户中删除此模板。

步骤

1. 从左窗格中，单击 * 配置驱动器 *。
2. 单击  以创建模板的副本。
3. 单击  并输入要与其共享模板的用户名。



如果输入用户的电子邮件地址而不是用户名，则不会共享此模板。

4. 单击  更新模板的详细信息。
5. 单击  删除模板。

版权信息

版权所有 © 2026 NetApp, Inc.。保留所有权利。中国印刷。未经版权所有者事先书面许可，本文档中受版权保护的任何部分不得以任何形式或通过任何手段（图片、电子或机械方式，包括影印、录音、录像或存储在电子检索系统中）进行复制。

从受版权保护的 NetApp 资料派生的软件受以下许可和免责声明的约束：

本软件由 NetApp 按“原样”提供，不含任何明示或暗示担保，包括但不限于适销性以及针对特定用途的适用性的隐含担保，特此声明不承担任何责任。在任何情况下，对于因使用本软件而以任何方式造成的任何直接性、间接性、偶然性、特殊性、惩罚性或后果性损失（包括但不限于购买替代商品或服务；使用、数据或利润方面的损失；或者业务中断），无论原因如何以及基于何种责任理论，无论出于合同、严格责任或侵权行为（包括疏忽或其他行为），NetApp 均不承担责任，即使已被告知存在上述损失的可能性。

NetApp 保留在不另行通知的情况下随时对本文档所述的任何产品进行更改的权利。除非 NetApp 以书面形式明确同意，否则 NetApp 不承担因使用本文档所述产品而产生的任何责任或义务。使用或购买本产品不表示获得 NetApp 的任何专利权、商标权或任何其他知识产权许可。

本手册中描述的产品可能受一项或多项美国专利、外国专利或正在申请的专利的保护。

有限权利说明：政府使用、复制或公开本文档受 DFARS 252.227-7013（2014 年 2 月）和 FAR 52.227-19（2007 年 12 月）中“技术数据权利 — 非商用”条款第 (b)(3) 条规定的限制条件的约束。

本文档中所含数据与商业产品和/或商业服务（定义见 FAR 2.101）相关，属于 NetApp, Inc. 的专有信息。根据本协议提供的所有 NetApp 技术数据和计算机软件具有商业性质，并完全由私人出资开发。美国政府对这些数据的使用权具有非排他性、全球性、受限且不可撤销的许可，该许可既不可转让，也不可再许可，但仅限在与交付数据所依据的美国政府合同有关且受合同支持的情况下使用。除本文档规定的情形外，未经 NetApp, Inc. 事先书面批准，不得使用、披露、复制、修改、操作或显示这些数据。美国政府对国防部的授权仅限于 DFARS 的第 252.227-7015(b)（2014 年 2 月）条款中明确的权利。

商标信息

NetApp、NetApp 标识和 <http://www.netapp.com/TM> 上所列的商标是 NetApp, Inc. 的商标。其他公司和产品名称可能是其各自所有者的商标。