



入门

SaaS Backup for Microsoft 365

NetApp
June 20, 2025

This PDF was generated from https://docs.netapp.com/zh-cn/saasbackupO365/concept_paid_subscription_workflow.html on June 20, 2025. Always check docs.netapp.com for the latest.

目录

- 入门 1
 - 入门工作流 1
 - 创建新的 Microsoft 365 服务帐户 3
 - 创建具有全局管理员权限的新 MS 365 服务帐户 3
 - ZZZ 配置服务帐户 5
 - 创建其他服务帐户 5
 - 为 Microsoft Exchange Online 配置模拟 6
 - 自动配置模拟 7
 - 手动配置模拟 7
 - 注册 SaaS Backup for Microsoft 365 8
 - 使用 Microsoft 365 服务帐户注册 8
 - 使用 NetApp SSO 帐户注册 9
 - 计划首次备份 10
 - 对特定备份策略执行即时备份 10
 - 数据删除 11

入门

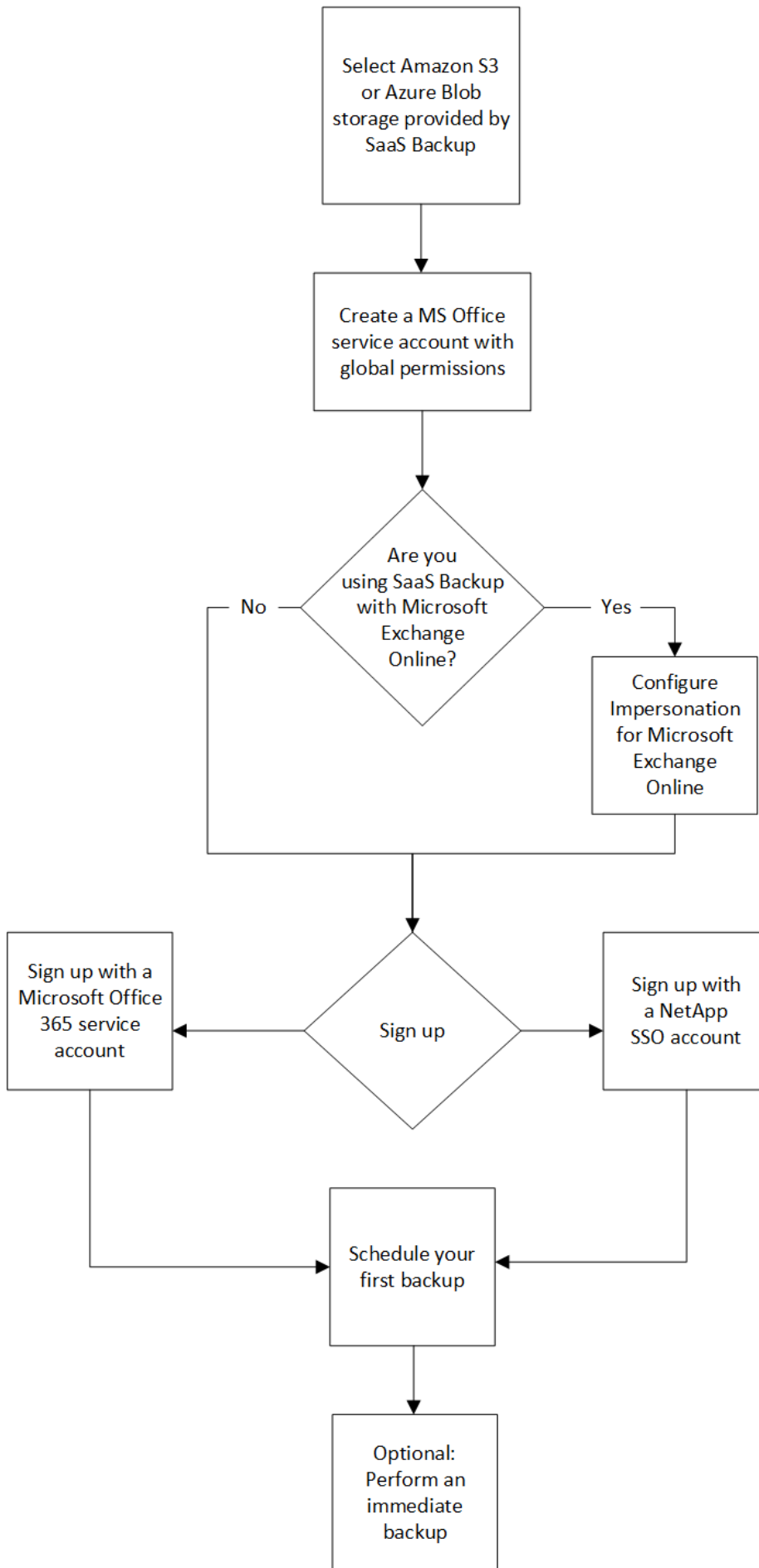
入门 workflow

要开始使用 SaaS Backup for Microsoft 365 ， 您必须执行以下操作：

1. 确定要使用 SaaS Backup 提供的 Amazon S3 或 Azure Blob 存储。

"可与 SaaS Backup 结合使用的存储类型"。

2. "创建具有全局权限的 MS Office 服务帐户"。
3. 如果需要， "为 Microsoft Exchange Online 配置模拟"。
4. "注册 SaaS Backup for Microsoft 365" 使用您的 Microsoft 365 帐户或 NetApp SSO 帐户。
5. "计划首次备份"
6. "可选： 立即备份数据"

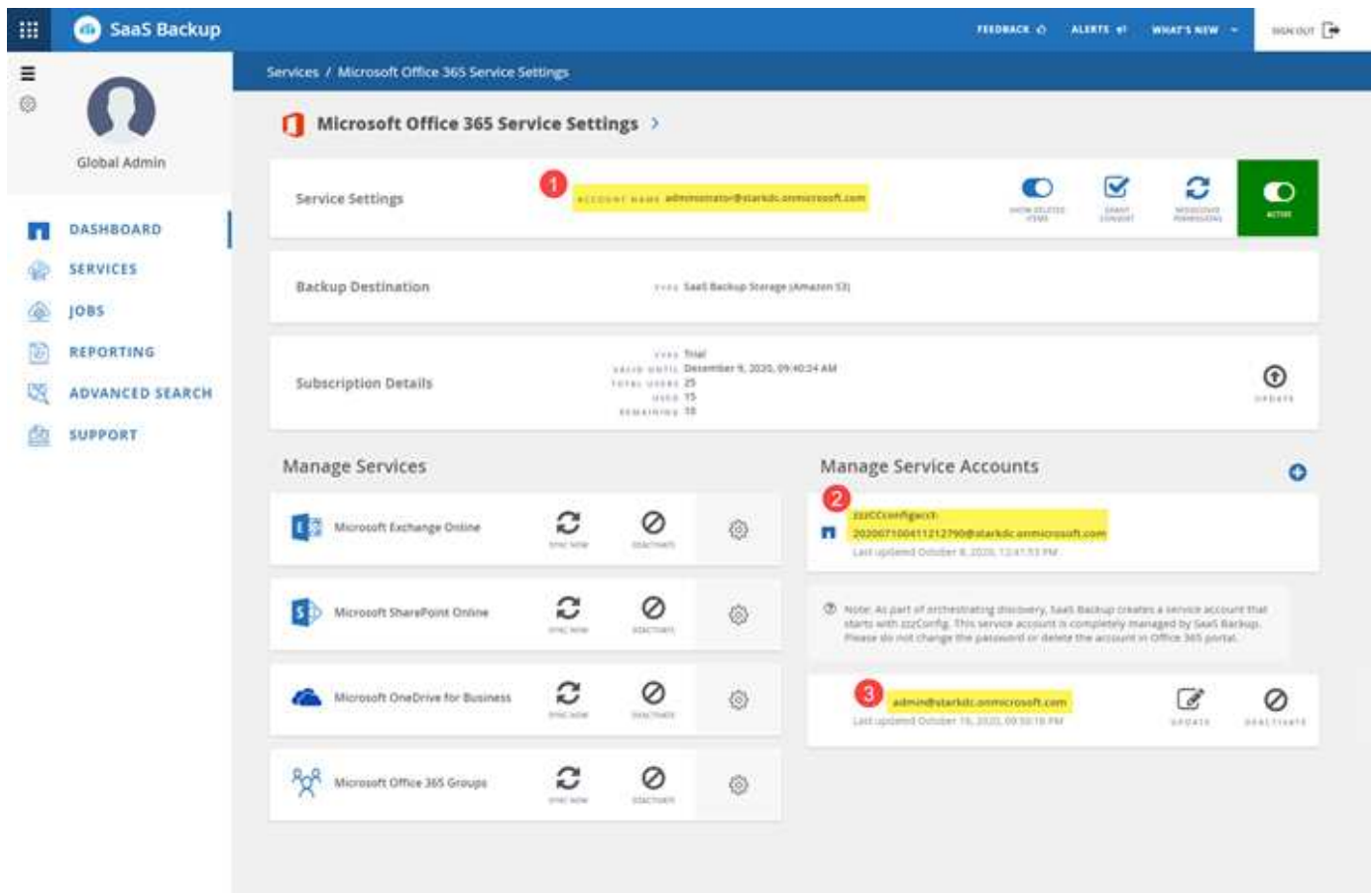


创建新的 Microsoft 365 服务帐户

创建新的 Microsoft 365 帐户时，此帐户必须具有全局管理权限，并具有有效且已分配的 Microsoft Office 365 许可证。

这不是用于管理 SaaS Backup for Microsoft 365 的唯一服务帐户。下图显示了不同的服务帐户类型，并在下方进行了说明。

- 服务帐户说明 *



- 1 用于注册 SaaS Backup 的帐户；注册期间需要具有具有有效 Microsoft 365 许可证的全局管理权限。它可用于备份和还原操作。
- 2 系统会自动创建一个 * zzzCCconfigAcct* 作为服务帐户来发现 Microsoft 365 组。启用现代身份验证后，您没有 ZZZ Config 服务帐户。
- 3 可以添加一个额外的服务帐户来提高备份和还原操作的性能。

创建具有全局管理员权限的新 MS 365 服务帐户

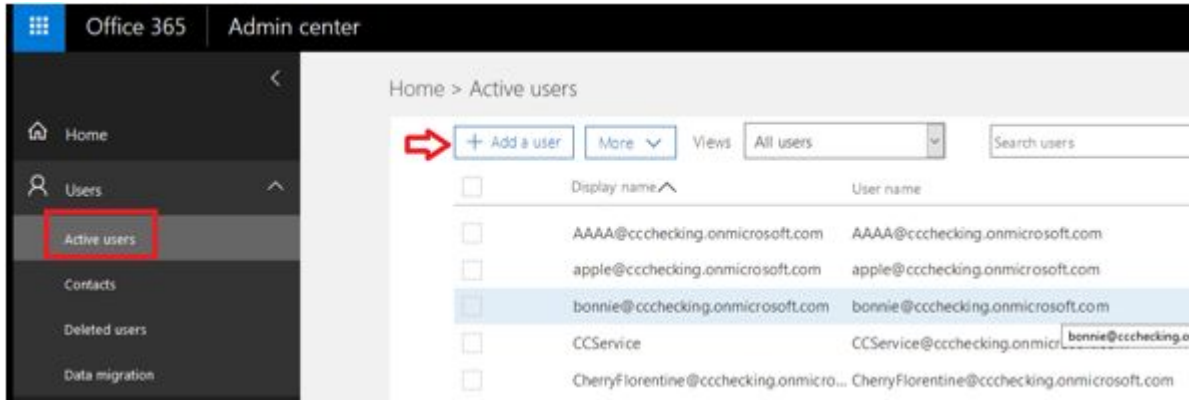
在注册期间，创建一个具有全局权限和有效 Microsoft 365 许可证的帐户。完成注册后，您可以从此帐户中删除全局管理权限和许可证。

步骤

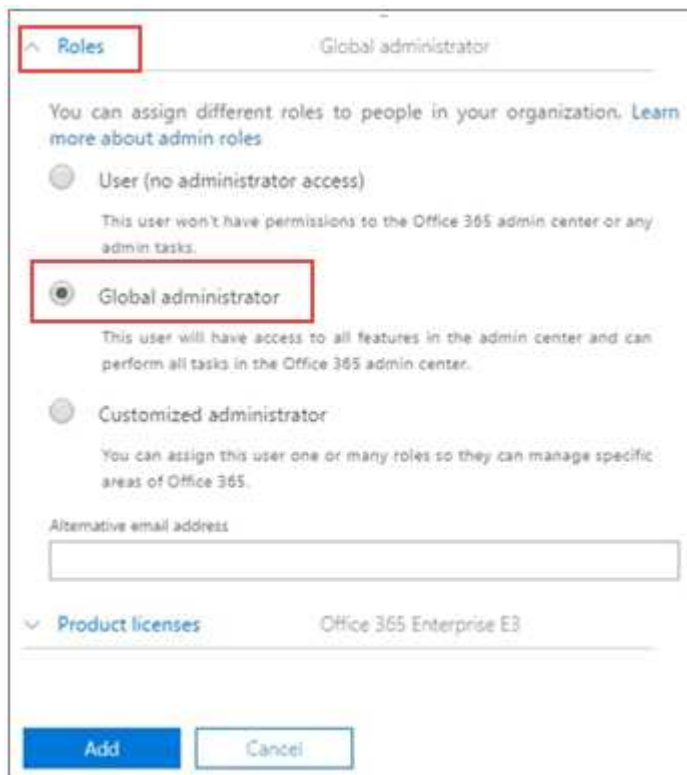
1. 使用具有管理权限的帐户登录到 Microsoft 365 管理门户。
2. 单击 * 用户 *。



3. 选择 * 活动用户 *，然后单击 * 添加用户 *。



4. 输入新服务帐户的详细信息。
 - 名字
 - 姓氏
 - 显示名称
 - 用户名用户名是服务帐户的名称。
5. 展开 * 角色 *，选择 * 全局管理员 * 作为角色，然后单击 * 添加 *。



服务帐户详细信息将发送给管理员。

6. 使用新帐户登录到 Microsoft 365 管理门户以激活它。

7. 注册后，请确保此服务帐户保留三个权限：

- Exchange 管理员
- SharePoint 管理员
- 应用程序模拟角色

如果您限制全局管理员角色的各个许可证，则这一点尤其重要。

ZZZ 配置服务帐户

ZZZ 配置服务帐户是一个自动创建的帐户，用于在使用基本身份验证时发现共享 / 归档邮箱和专用组。它应具有 Exchange 和 SharePoint 权限（在 M365 中为自定义管理员）。建议您将此帐户排除在 MFA 策略之外。要避免任何发现或备份失败，请保持帐户不变。

如果启用现代身份验证，则会删除 ZZZ Config 服务帐户。

新客户没有 ZZZ Config 服务帐户。

创建其他服务帐户

可以在 SaaS Backup for Microsoft 365 中添加服务帐户，以提高客户的备份性能。服务帐户是指无许可证的 Microsoft 365 用户帐户；用于备份和还原操作。

此类帐户需要 3 个权限：

- Exchange 管理员
- SharePoint 管理员
- 应用程序模拟角色

要添加其他服务帐户，此服务帐户必须已存在于 Microsoft 365 环境中。如果您没有现有帐户，请创建一个帐户。



为了优化性能，建议您在 Office 365 中为每 1000 个用户添加 1 个服务帐户。

步骤

1. 登录到 SaaS Backup for Microsoft 365 。

2.

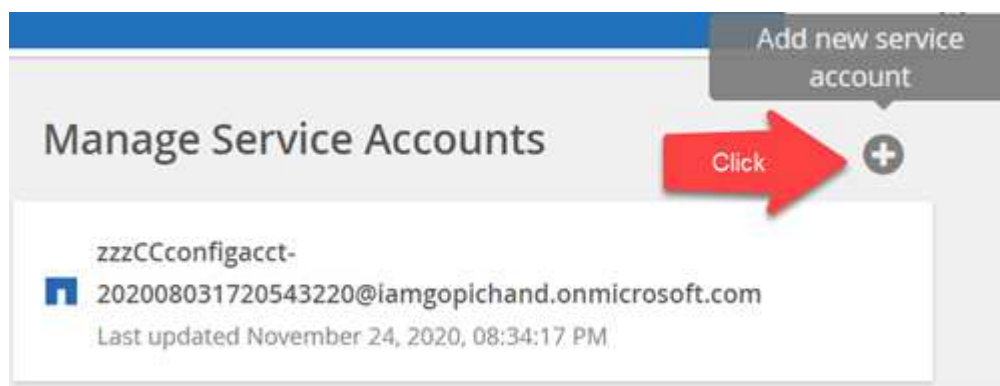


单击

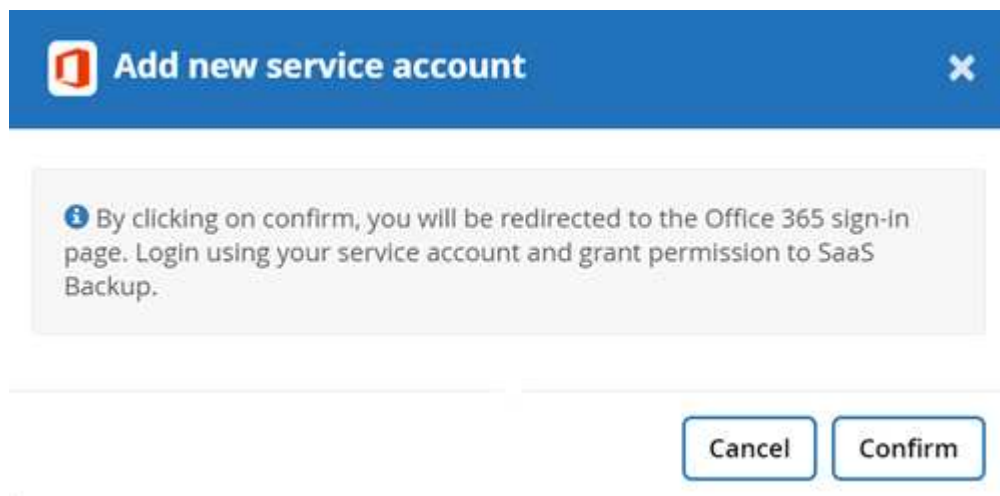
3. 单击 * 服务设置 * 。



4. 要添加服务帐户，请单击  在 * 管理服务帐户 * 下。



此时将弹出一条确认消息。



5. 单击 * 确认 *。
6. 在 Microsoft 365 登录页面上，提供上述服务帐户的凭据以将其添加到 SaaS Backup。

为 Microsoft Exchange Online 配置模拟

如果您计划将 SaaS Backup 与 Microsoft Exchange Online 结合使用，则必须配置模拟。模拟允许您的 Microsoft 365 服务帐户模拟用户帐户并访问关联的权限。

自动配置模拟

要自动配置模拟，请运行 "[MSDN PowerShell 命令](#)"。

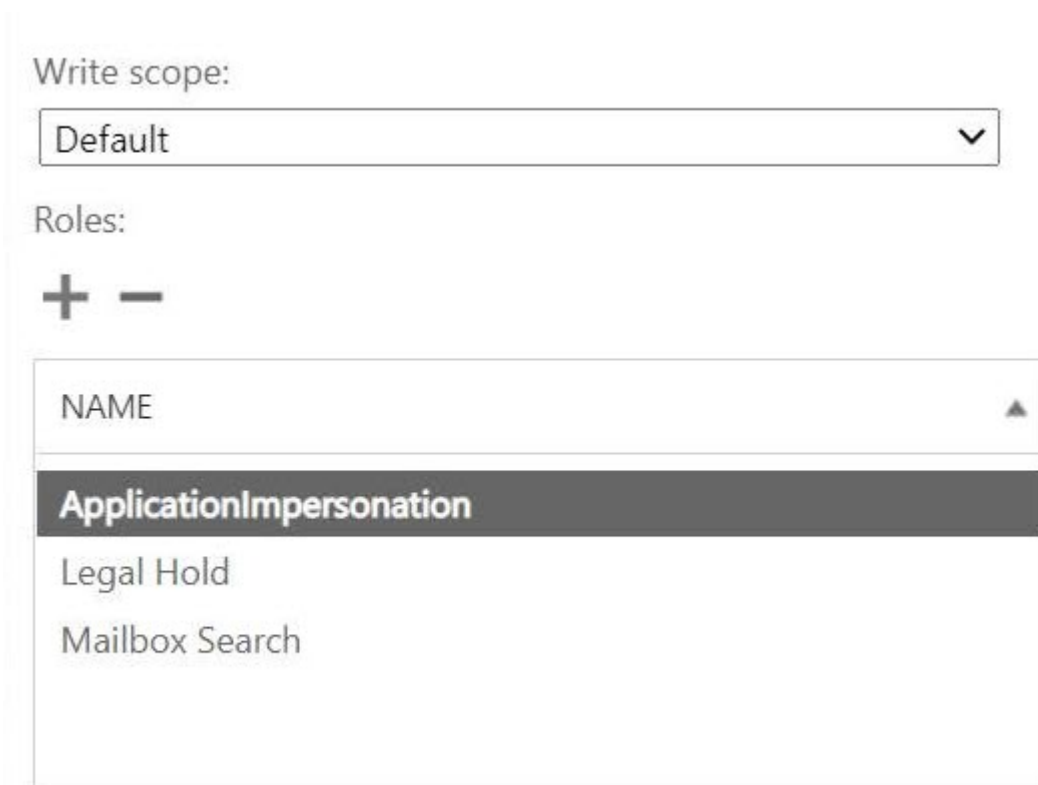
手动配置模拟

您可以使用 Microsoft 365 管理员帐户以及 SaaS Backup 中添加的 Microsoft 365 服务帐户手动配置模拟。有关 Microsoft 365 服务帐户的详细信息，请访问 "[创建具有全局权限的 Microsoft 365 服务帐户](#)。"

要手动配置模拟，请执行以下操作：

步骤

1. 登录到您的 Microsoft 365 服务帐户。
2. 选择 * 交换 * 选项卡。
3. 在左侧的 Dashboard 下，选择 * 权限 *。
4. 单击 * 管理员角色 *。
5. 双击右窗格以选择 * 发现管理 *。
6. 在 * 角色 * 下，单击 * + * 符号。



Write scope:

Default

Roles:

+ -

NAME
ApplicationImpersonation
Legal Hold
Mailbox Search

7. 从下拉菜单中选择 * 应用程序模拟 *。
8. 单击 * 添加 *。
9. 单击 * 确定 *。
10. 验证是否已在 * 角色 * 下添加了 * 应用程序模拟 *。

11. 在 "成员" 下, 单击 * + * 符号。

Members:



NAME	DISPLAY NAME ▲
AirBender	Air Bender

此时将显示一个新窗口


12. 选择用户名。
13. 单击 * 添加 *。
14. 单击 * 确定 *。
15. 验证用户名是否显示在 * 成员 * 部分中。
16. 单击 * 保存 *。

注册 SaaS Backup for Microsoft 365

您可以使用 Microsoft 365 服务帐户或 NetApp SSO 帐户注册 SaaS Backup for Microsoft 365。

使用 Microsoft 365 服务帐户注册

步骤

1. 在 Web 浏览器中输入 SaaS Backup for Microsoft 365 URL : <https://saasbackup.netapp.com>
2. 选择您所在的区域。此时将在选定区域创建您的租户。您的数据将存储在该数据中心位置, 以后无法更改。
3. 单击登录页面底部的 * 注册 *。
4. 接受最终用户许可协议。
5. 单击 * 注册 Office 365 *。 
6. 输入 Microsoft 365 全局管理员服务帐户的电子邮件地址和密码, 然后单击 * 登录 *。此时将显示 SaaS Backup for Microsoft 365 请求的权限列表。
7. 单击 * 接受 *。
8. 输入请求的用户信息。

9. 单击 * 注册 *。此时将显示您的用户名以及为 SaaS Backup for Microsoft 365 提供的权限列表。
10. 单击 * 下一步 *。此时将显示可用 Microsoft 365 服务的列表。
11. 选择要激活的 Microsoft 365 服务。
12. 单击 * 下一步 *。
13. 如果您是通过 NetApp 购买许可证的，则会显示您的订阅类型单击 "此处" 了解更多步骤。
14. 如果您通过 AWS 等云市场购买了许可证，则会显示您的许可证信息。单击 "此处" 了解更多步骤。

使用 NetApp SSO 帐户注册

开始之前

要验证您的订阅，您必须具有 NetApp SSO 用户 ID 和密码。如果您没有 NetApp SSO 帐户，请转至 <https://mysupport.netapp.com/eservice/public/now.do> 注册一个。处理完您的请求后，您将收到一封电子邮件通知，其中包含您的 NetApp SSO 凭据。处理此请求并发送通知电子邮件大约需要 24 小时。

步骤

1. 在 Web 浏览器中输入 SaaS Backup for Microsoft 365 URL： <https://saasbackup.netapp.com>
2. 单击登录页面底部的 Sign Up。
3. 接受最终用户许可协议。
4. 单击 * 注册 NetApp SSO*。 
5. 输入 NetApp SSO 和密码，然后单击 * 登录 *。
6. 输入请求的用户信息，然后单击 * 注册 *。
7. 单击 * 服务 *  图标。
8. 单击 Microsoft 365  图标以选择 SaaS 服务。
9. 单击 * 添加 Microsoft Office 365 帐户 *。
10. 输入 Microsoft 365 全局管理员服务帐户的电子邮件地址和密码，然后单击 * 登录 *。此时将显示 SaaS Backup for Microsoft 365 请求的权限列表。
11. 单击 * 接受 *。
12. 单击 * 下一步 *。此时将显示可用 Microsoft 365 服务的列表。
13. 选择要激活的 Microsoft 365 服务。
14. 单击 * 下一步 *。
15. 选择 * 已许可 * 作为订阅类型。
16. 输入请求的信息，然后验证订阅。
17. 单击 * 下一步 *。
18. 选择备份存储选项。
 - a. 单击 * SaaS Backup 提供的存储 *。
 - b. 选择 * Amazon S3* 或 * Azure Blob * 存储选项。

- c. 为备份选择 * AWS S3* 或 * Azure Blob * 区域。您应选择与要备份的数据的物理位置最接近的区域。
- d. 单击 * 下一步 *。
- e. 查看您的配置，然后单击 * 保存 *。

计划首次备份

默认情况下，在设置适用于 Microsoft 365 的 SaaS Backup 时，您的数据不受保护。您必须将数据从未受保护的层移动到其中一个受保护层，以便在选定层的下次计划备份期间备份您的数据。

步骤

1. 从信息板中，选择包含未受保护数据的服务。
2. 单击未受保护的邮箱， MySite ， 站点或组数旁边的 * 查看 *。
3. 选择要保护的项。
4. 单击 * 组 * 菜单。
5. 为要分配的备份策略选择 * 层 *。请参见 ["备份策略"](#) 备份策略层的问题描述。
6. 单击 * 应用 *。

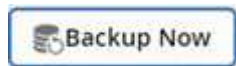
对特定备份策略执行即时备份

默认情况下，在设置适用于 Microsoft 365 的 SaaS Backup 时，您的所有数据都不受保护。将数据移动到受保护层后，您可以立即对将数据移动到的层执行备份。这样可以防止数据在首次计划备份之前处于风险之中。如果您可以等待第一个计划的备份，则无需立即执行备份。

您可以在认为数据保护所需的任何时间立即执行备份。如果您运行的是 SaaS Backup for Microsoft 365 试用版，则每个服务每天只能执行三次即时备份。

步骤

1. 从信息板中，选择要为其执行即时备份的服务。
2. 在 * 备份策略 * 下，单击要备份的层。
3. 单击立即备份。



此时将显示一条消息，指示选定层下的服务将放置在作业队列中，以便立即进行备份。

4. 单击 * 确认 *。此时将显示一条消息，指示备份作业已创建。
5. 单击 * 查看作业进度 * 以监控备份进度。

数据删除

如果您不续订 SaaS Backup for Microsoft 365 的许可版本，则订阅期间使用的数据将按如下方式删除：

如果您的 SaaS Backup 付费订阅是 ...	付费订阅结束后的天数	您的数据是 ...
已过期	1-30 天	可用：管理员具有正常访问权限，可以执行手动备份和还原。SaaS Backup 将继续显示警报并发送通知。
已禁用	31 到 60 天	deactivated：管理员无权访问 SaaS Backup 门户。如果在此期间续订，则可以重新激活数据。
已取消配置	61 天或更长时间	Deleted：删除所有数据，并删除您的租户帐户。

版权信息

版权所有 © 2025 NetApp, Inc.。保留所有权利。中国印刷。未经版权所有者事先书面许可，本文档中受版权保护的任何部分不得以任何形式或通过任何手段（图片、电子或机械方式，包括影印、录音、录像或存储在电子检索系统中）进行复制。

从受版权保护的 NetApp 资料派生的软件受以下许可和免责声明的约束：

本软件由 NetApp 按“原样”提供，不含任何明示或暗示担保，包括但不限于适销性以及针对特定用途的适用性的隐含担保，特此声明不承担任何责任。在任何情况下，对于因使用本软件而以任何方式造成的任何直接性、间接性、偶然性、特殊性、惩罚性或后果性损失（包括但不限于购买替代商品或服务；使用、数据或利润方面的损失；或者业务中断），无论原因如何以及基于何种责任理论，无论出于合同、严格责任或侵权行为（包括疏忽或其他行为），NetApp 均不承担责任，即使已被告知存在上述损失的可能性。

NetApp 保留在不另行通知的情况下随时对本文档所述的任何产品进行更改的权利。除非 NetApp 以书面形式明确同意，否则 NetApp 不承担因使用本文档所述产品而产生的任何责任或义务。使用或购买本产品不表示获得 NetApp 的任何专利权、商标权或任何其他知识产权许可。

本手册中描述的产品可能受一项或多项美国专利、外国专利或正在申请的专利的保护。

有限权利说明：政府使用、复制或公开本文档受 DFARS 252.227-7013（2014 年 2 月）和 FAR 52.227-19（2007 年 12 月）中“技术数据权利 — 非商用”条款第 (b)(3) 条规定的限制条件的约束。

本文档中所含数据与商业产品和/或商业服务（定义见 FAR 2.101）相关，属于 NetApp, Inc. 的专有信息。根据本协议提供的所有 NetApp 技术数据和计算机软件具有商业性质，并完全由私人出资开发。美国政府对这些数据的使用权具有非排他性、全球性、受限且不可撤销的许可，该许可既不可转让，也不可再许可，但仅限在与交付数据所依据的美国政府合同有关且受合同支持的情况下使用。除本文档规定的情形外，未经 NetApp, Inc. 事先书面批准，不得使用、披露、复制、修改、操作或显示这些数据。美国政府对国防部的授权仅限于 DFARS 的第 252.227-7015(b)（2014 年 2 月）条款中明确的权利。

商标信息

NetApp、NetApp 标识和 <http://www.netapp.com/TM> 上所列的商标是 NetApp, Inc. 的商标。其他公司和产品名称可能是其各自所有者的商标。