



Azure NetApp Files

Cloud Manager 3.8

NetApp
March 25, 2024

目錄

Azure NetApp Files	1
深入瞭解 Azure NetApp Files	1
設定 Azure NetApp Files 功能	2
建立及管理用於 Azure NetApp Files 資料的 Volume	7

Azure NetApp Files

深入瞭解 Azure NetApp Files

支援企業在 Azure 中移轉及執行效能密集且對延遲敏感的核心業務關鍵應用程式、而不需重新調整雲端的因素。 Azure NetApp Files

功能

- 支援多種傳輸協定、可讓 Linux 與 Windows 應用程式在 Azure 中順暢執行。
- 多個效能層級可與工作負載效能需求緊密一致。
- SAP HANA、GDPR 及 HIPPA 等領先業界的認證、可將要求最嚴苛的工作負載移轉至 Azure。

Cloud Manager 的其他功能

- 直接從 Cloud Manager 將 NFS 或 SMB 資料移轉 Azure NetApp Files 至支援功能。資料移轉是以 NetApp Cloud Sync 的「支援」服務為後盾。["深入瞭解"](#)。
- Cloud Compliance 採用人工智慧 (AI) 導向技術、可協助您瞭解資料內容、並識別 Azure NetApp Files 駐留在您的不實帳戶中的敏感資料。["深入瞭解"](#)。

成本

["檢視 Azure NetApp Files 報價"](#)。

請注意、您的訂閱和收費是 Azure NetApp Files 由不受 Cloud Manager 保護的功能由不受此功能保護的功能所維護。

支援的地區

["檢視支援的 Azure 地區"](#)。

正在要求存取

您必須獲得 Azure NetApp Files 存取功能才能存取此功能 ["提交線上申請"](#)。您必須等待 Azure NetApp Files 該團隊的核准、才能繼續進行。

取得協助

如需 Azure NetApp Files 有關支援方面的技術支援問題、請使用 Azure 入口網站將支援要求記錄給 Microsoft。選取您的相關 Microsoft 訂閱、然後在 Azure NetApp Files * Storage* 下選取 * 《 * 》服務名稱。提供建立 Microsoft 支援要求所需的其餘資訊。

對於 Cloud Sync 與功能不實和 Azure NetApp Files 功能不實相關的問題、您可以從 NetApp 開始、直接 Cloud Sync 從 Cloud Sync 功能不實的服務中使用您的產品不含序列號。您必須 Cloud Sync 透過 Cloud Manager 中的連結存取此功能。["檢視啟用 Cloud Sync 支援功能的程序"](#)。

相關連結

- ["NetApp Cloud Central Azure NetApp Files"](#)
- ["本文檔 Azure NetApp Files"](#)
- ["本文檔 Cloud Sync"](#)

設定 Azure NetApp Files 功能

在 Azure NetApp Files Cloud Manager 中建立一個可運作的環境、以建立及管理 NetApp 帳戶、容量資源池、磁碟區和快照。

快速入門

請依照下列步驟快速入門、或向下捲動至其餘部分以取得完整詳細資料。



申請存取權

"[提交線上申請](#)" 獲得 Azure NetApp Files 存取功能。



設定 **Azure AD** 應用程式

從 Azure 授予 Azure AD 應用程式權限、並複製應用程式（用戶端）ID、目錄（租戶）ID 及用戶端機密的值。



打造 **Azure NetApp Files** 一個不一樣的工作環境

在 Cloud Manager 中、按一下 * 新增工作環境 * > * Microsoft Azure * > * Azure NetApp Files Sfor *、然後提供 AD 應用程式的詳細資料。

正在要求存取

您必須獲得 Azure NetApp Files 存取功能才能存取此功能 "[提交線上申請](#)"。您必須等待 Azure NetApp Files 該團隊的核准、才能繼續進行。

設定 Azure AD 應用程式

Cloud Manager 需要權限來設定及管理 Azure NetApp Files 功能。您可以建立及設定 Azure AD 應用程式、並取得 Cloud Manager 所需的 Azure 認證資料、將必要的權限授予 Azure 帳戶。

建立 AD 應用程式

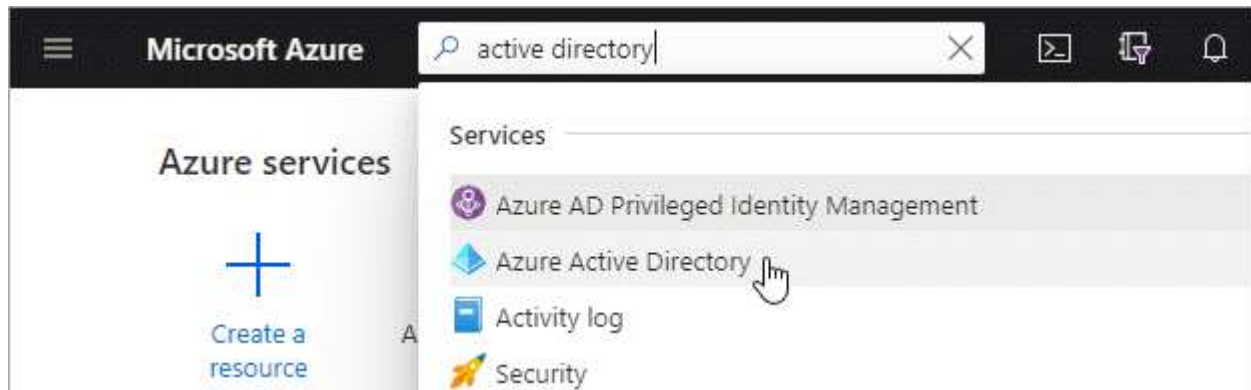
建立 Azure Active Directory（AD）應用程式與服務主體、讓 Cloud Manager 可用於角色型存取控制。

開始之前

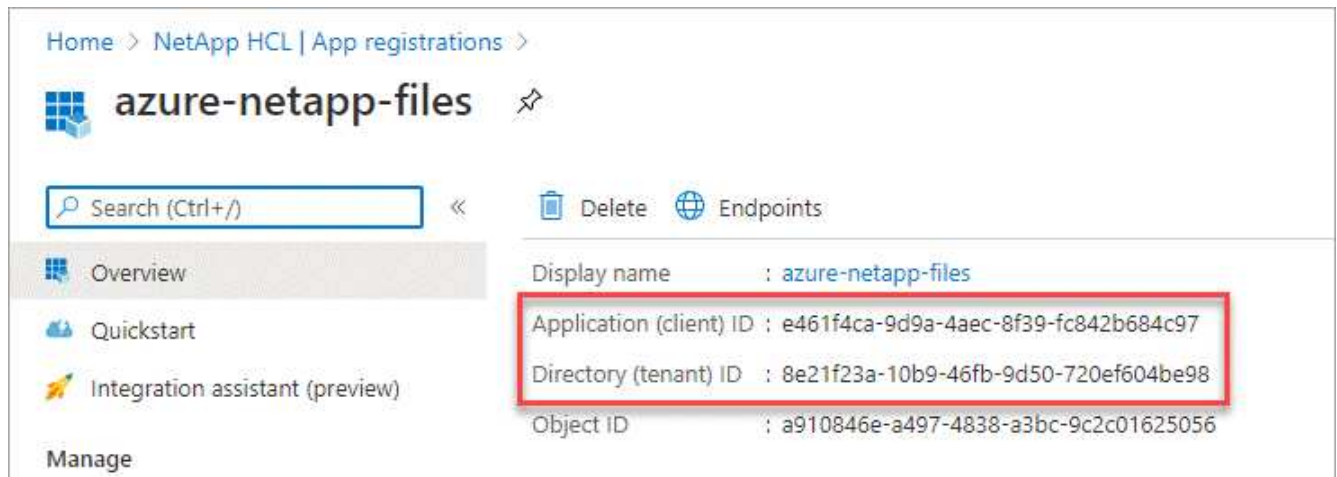
您必須在 Azure 中擁有適當權限、才能建立 Active Directory 應用程式、並將應用程式指派給角色。如需詳細資訊、請參閱 "[Microsoft Azure 說明文件：必要權限](#)"。

步驟

1. 從 Azure 入口網站開啟 * Azure Active Directory * 服務。



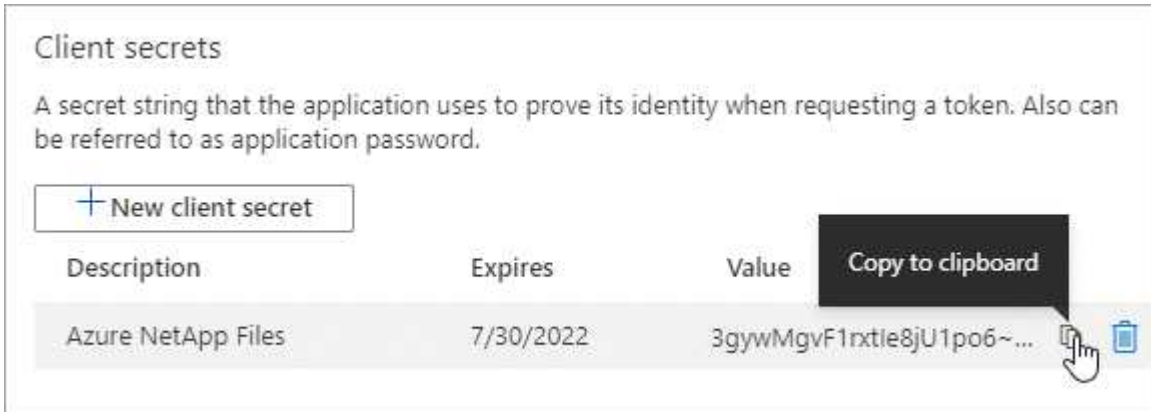
2. 在功能表中、按一下 * 應用程式註冊 * 。
3. 建立應用程式：
 - a. 按一下「* 新登錄 *」。
 - b. 指定應用程式的詳細資料：
 - * 名稱 *：輸入應用程式的名稱。
 - * 帳戶類型 *：選取帳戶類型（任何帳戶類型都可與 Cloud Manager 搭配使用）。
 - * 重新導向 URI*：您可以保留此空白。
 - c. 按一下 * 註冊 * 。
4. 複製 * 應用程式（用戶端） ID* 和 * 目錄（租戶） ID* 。



在 Azure NetApp Files Cloud Manager 中建立功能不全的環境時、您需要提供應用程式的應用程式（用戶端） ID 和目錄（租戶） ID。Cloud Manager 會使用 ID 以程式設計方式登入。

5. 為應用程式建立用戶端機密、以便 Cloud Manager 使用它來驗證 Azure AD：
 - a. 按一下 * 「憑證與機密」 > 「新用戶端機密」 * 。

- b. 提供機密與持續時間的說明。
- c. 按一下「* 新增 *」。
- d. 複製用戶端機密的值。



結果

您的 AD 應用程式現在已設定完成、您應該已經複製應用程式（用戶端） ID、目錄（租戶） ID、以及用戶端機密的值。當您新增 Azure NetApp Files 功能正常的環境時、必須在 Cloud Manager 中輸入此資訊。

將應用程式指派給角色

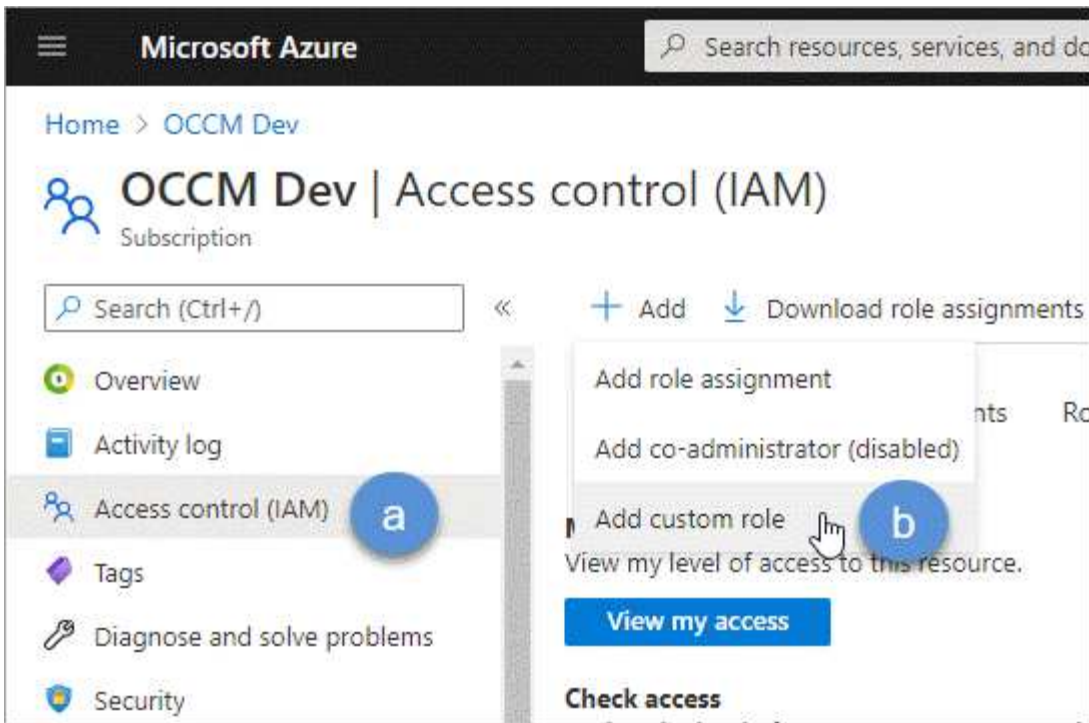
您必須將服務主體繫結至您的 Azure 訂閱、並指派具有必要權限的自訂角色給它。

步驟

1. "在 Azure 中建立自訂角色"。

下列步驟說明如何從 Azure 入口網站建立角色。

- a. 開啟訂閱、然後按一下 * 存取控制 (IAM) *。
- b. 按一下「* 新增 > 新增自訂角色 *」。



- c. 在「* 基礎知識 *」標籤中、輸入角色的名稱和說明。
- d. 按一下「* JSON*」、然後按一下「* 編輯 *」、此「編輯 *」會顯示在 JSON* 格式的右上角。
- e. 在 *actions* 下新增下列權限：

```
"actions": [
  "Microsoft.NetApp/*",
  "Microsoft.Resources/resources/read",
  "Microsoft.Resources/subscriptions/resourceGroups/read",

  "Microsoft.Resources/subscriptions/resourcegroups/resources/read",
  "Microsoft.Resources/subscriptions/resourceGroups/write",
  "Microsoft.Network/virtualNetworks/read",
  "Microsoft.Insights/Metrics/Read"
],
```

- f. 按一下「* 儲存 *」、按一下「* 下一步 *」、然後按一下「* 建立 *」。
2. 現在請將應用程式指派給您剛建立的角色：
 - a. 從 Azure 入口網站開啟訂閱、然後按一下 * 存取控制（IAM） > 新增 > 新增角色指派 *。
 - b. 選取您所建立的自訂角色。
 - c. 保留 * Azure AD 使用者、群組或服務主體 * 的選取狀態。
 - d. 搜尋應用程式名稱（您無法透過捲動在清單中找到）。

Add role assignment [X]

Role ⓘ
ANF 2.0 ⓘ

Assign access to ⓘ
Azure AD user, group, or service principal

Select ⓘ
azure-netapp-files

azure-netapp-files

e. 選取應用程式、然後按一下 * 「Save (儲存)」 * 。

Cloud Manager 的服務主體現在擁有該訂閱所需的 Azure 權限。

打造 **Azure NetApp Files** 一個不工作環境

在 Azure NetApp Files Cloud Manager 中設定一個運作環境、以便開始建立磁碟區。

1. 在「工作環境」頁面中、按一下「新增工作環境」。
2. 選擇 * Microsoft Azure *、然後選擇 * Azure NetApp Files 《 * 》。
3. 提供您先前設定之 AD 應用程式的詳細資料。

Azure NetApp Files Credentials

Working Environment Name

Application (client) ID

Client Secret

Directory (tenant) ID

4. 按一下「* 新增 *」。

結果

現在您應該擁有 Azure NetApp Files 一個不再只是運作的環境。



接下來呢？

["開始建立及管理磁碟區"](#)。

建立及管理用於 **Azure NetApp Files** 資料的 **Volume**

設定工作環境之後、您可以建立及管理 Azure NetApp Files 各種帳戶、容量集區、磁碟區

和快照。

建立磁碟區

您可以在新 Azure NetApp Files 的或現有的支援帳戶中建立 NFS 或 SMB 磁碟區。

步驟

1. 開放 Azure NetApp Files 整個作業環境。
2. 按一下「* 新增 Volume *」。
3. 在每個頁面上提供必要資訊：
 - * 《支援帳戶 * 》：選擇現有的支援帳戶或建立新帳戶。 Azure NetApp Files Azure NetApp Files

The screenshot shows the 'Azure NetApp Files Account' configuration page. At the top, there are two radio buttons: 'Select existing account' (unselected) and 'Create new account' (selected). Below this, there are four main sections: 'Account Name' with a text input containing 'anf1'; 'Location' with a dropdown menu showing 'West US'; 'Azure Subscription' with a dropdown menu showing 'OCCM Dev'; and 'Resource Group' with two radio buttons: 'Create new' (selected) and 'Use existing'. Below the 'Resource Group' section, there is a 'Resource Group Name' text input containing 'anf'.

- * 容量資源池 *：選取現有的容量資源池或建立新的容量資源池。
如果您建立新的容量集區、則需要指定大小並選取 "服務層級"。
容量集區的最小大小為 4 TB。您可以指定 4 TB 的倍數大小。
- * 詳細資料與標籤 *：輸入磁碟區名稱與大小、磁碟區應位於的 vnet 與子網路、以及選擇性地指定磁碟區的標籤。
- * 傳輸協定 *：選擇 NFS 或 SMB 傳輸協定、然後輸入所需的資訊。

以下是 NFS 詳細資料的範例。

Protocol

Select the volume's protocol: NFS Protocol SMB Protocol

Volume Path
vol1

Select NFS Version;
 NFSv3 NFSv4.1

Allowed Client & Access ⓘ

192.168.1.22/24 Read & Write Read Only ✕

192.168.1.22/24 Read & Write Read Only ✕

以下是中小企業的詳細資料範例。設定第一個 SMB Volume 時、您需要提供 Active Directory 資訊。

Protocol

Select the volume's protocol: NFS Protocol SMB Protocol

Protocol

Share Name
vol1

Active Directory

Choose an Active Directory connection joined to your Azure NetApp Files account

Active Directory
ActiveDirectory1 ▼

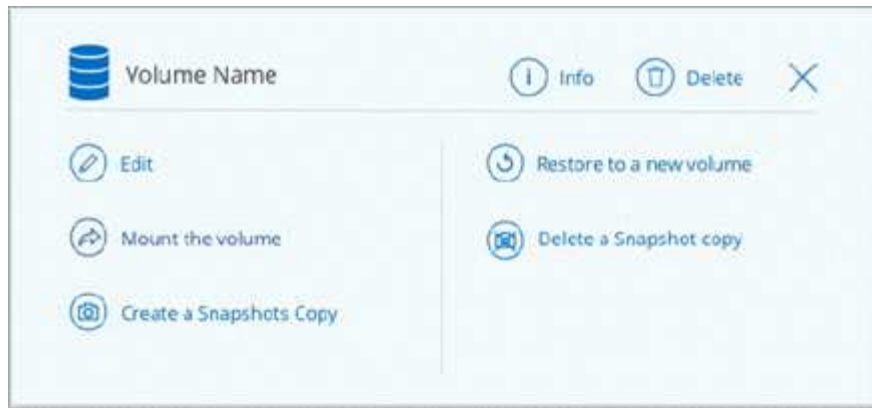
4. 按一下 * 新增 Volume * 。

掛載 Volume

從 Cloud Manager 存取掛載指示、以便將磁碟區掛載至主機。

步驟

1. 開啟工作環境。
2. 將游標移到磁碟區上、然後選取 * 掛載磁碟區 * 。



3. 請依照指示來掛載磁碟區。

編輯磁碟區的大小和標記

建立磁碟區之後、您可以隨時修改其大小和標記。

步驟

1. 開啟工作環境。
2. 將游標暫留在磁碟區上、然後選取 * 編輯 *。
3. 視需要修改大小和標記。
4. 按一下「* 套用 *」。

管理 Snapshot 複本

Snapshot 複本提供磁碟區的時間點複本。建立 Snapshot 複本、將資料還原至新磁碟區、以及刪除 Snapshot 複本。

步驟

1. 開啟工作環境。
2. 將游標暫留在磁碟區上、然後選擇其中一個可用選項來管理 Snapshot 複本：
 - * 建立 Snapshot 複本 *
 - * 還原至新磁碟區 *
 - * 刪除 Snapshot 複本 *
3. 依照提示完成選取的動作。

正在刪除磁碟區

刪除不再需要的磁碟區。

步驟

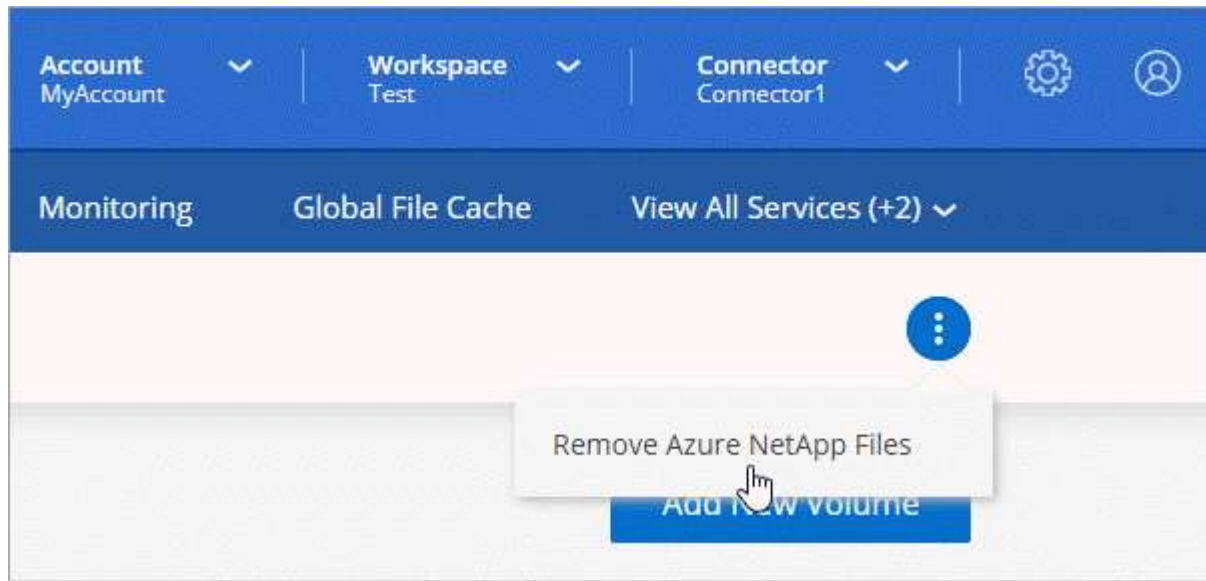
1. 開啟工作環境。
2. 將游標暫留在磁碟區上、然後按一下 * 刪除 *。
3. 確認您要刪除該磁碟區。

移除 Azure NetApp Files 功能

此動作會從 Azure NetApp Files Cloud Manager 移除不必要的功能。它不會刪除 Azure NetApp Files 您的不知道帳戶或磁碟區。您可以 Azure NetApp Files 隨時將此資料加入 Cloud Manager。

步驟

1. 開放 Azure NetApp Files 整個作業環境。
2. 在頁面右上角、選取「actions（動作）」功能表、然後按一下「* 移除 Azure NetApp Files」 「S供 參考 *」。



3. 按一下「* 移除 *」以確認。

版權資訊

Copyright © 2024 NetApp, Inc. 版權所有。台灣印製。非經版權所有人事先書面同意，不得將本受版權保護文件的任何部分以任何形式或任何方法（圖形、電子或機械）重製，包括影印、錄影、錄音或儲存至電子檢索系統中。

由 NetApp 版權資料衍伸之軟體必須遵守下列授權和免責聲明：

此軟體以 NETAPP「原樣」提供，不含任何明示或暗示的擔保，包括但不限於有關適售性或特定目的適用性之擔保，特此聲明。於任何情況下，就任何已造成或基於任何理論上責任之直接性、間接性、附隨性、特殊性、懲罰性或衍生性損害（包括但不限於替代商品或服務之採購；使用、資料或利潤上的損失；或企業營運中斷），無論是在使用此軟體時以任何方式所產生的契約、嚴格責任或侵權行為（包括疏忽或其他）等方面，NetApp 概不負責，即使已被告知有前述損害存在之可能性亦然。

NetApp 保留隨時變更本文所述之任何產品的權利，恕不另行通知。NetApp 不承擔因使用本文所述之產品而產生的責任或義務，除非明確經過 NetApp 書面同意。使用或購買此產品並不會在依據任何專利權、商標權或任何其他 NetApp 智慧財產權的情況下轉讓授權。

本手冊所述之產品受到一項（含）以上的美國專利、國外專利或申請中專利所保障。

有限權利說明：政府機關的使用、複製或公開揭露須受 DFARS 252.227-7013（2014 年 2 月）和 FAR 52.227-19（2007 年 12 月）中的「技術資料權利 - 非商業項目」條款 (b)(3) 小段所述之限制。

此處所含屬於商業產品和 / 或商業服務（如 FAR 2.101 所定義）的資料均為 NetApp, Inc. 所有。根據本協議提供的所有 NetApp 技術資料和電腦軟體皆屬於商業性質，並且完全由私人出資開發。美國政府對於該資料具有非專屬、非轉讓、非轉授權、全球性、有限且不可撤銷的使用權限，僅限於美國政府為傳輸此資料所訂合約所允許之範圍，並基於履行該合約之目的方可使用。除非本文另有規定，否則未經 NetApp Inc. 事前書面許可，不得逕行使用、揭露、重製、修改、履行或展示該資料。美國政府授予國防部之許可權利，僅適用於 DFARS 條款 252.227-7015(b)（2014 年 2 月）所述權利。

商標資訊

NETAPP、NETAPP 標誌及 <http://www.netapp.com/TM> 所列之標章均為 NetApp, Inc. 的商標。文中所涉及的所有其他公司或產品名稱，均為其各自所有者的商標，不得侵犯。