



# 業務使用案例

## ONTAP Select

NetApp  
May 07, 2026

# 目錄

業務使用案例 .....	1
ONTAP Select 業務需求和使用案例 .....	1
部署 .....	1
儲存 .....	1
開發與測試 .....	1
在遠端辦公室和分公司中使用 ONTAP Select .....	1
ONTAP Select 支援私有雲和資料中心 .....	2
了解 ONTAP Select 資料保護與效率 .....	3
快照資料保護 .....	3
MetroCluster 軟體定義儲存 .....	4

# 業務使用案例

## ONTAP Select 業務需求和使用案例

ONTAP Select 適用於多種不同類型的應用程式，這得益於 Hypervisor 虛擬化所提供的固有靈活性。

### 部署

從宏觀層面來看，根據虛擬機器管理程式主機伺服器上的工作負載，您可以採用兩種不同的方式部署 ONTAP Select。

#### 專屬部署

採用專用部署模型，ONTAP Select 的單一執行個體會在主機伺服器上執行。同一台 Hypervisor 主機上不會執行其他重要的處理程序。

#### 共置部署

在共置部署模型中，ONTAP Select 與其他工作負載共用主機。具體來說，還有額外的虛擬機器，每個虛擬機器通常執行運算應用程式。這些運算工作負載位於 ONTAP Select 叢集本機。此模型支援特定的應用程式和部署需求。與專用部署模型一樣，每個 ONTAP Select 虛擬機器都必須在單獨的專用 Hypervisor 主機上執行。

### 儲存

ONTAP Select 可用作主要或次要儲存設備，視您的業務需求而定。

#### 主要儲存設備

在某些情況下、您可以選擇將 ONTAP Select 部署為主要儲存平台。這些類型的實作各不相同、取決於應用程式的工作負載特性以及您的業務目標。

#### 災難復原和次要儲存設備

您可以使用 ONTAP Select 來部署額外的儲存空間，從而增強主儲存容量。這些額外的儲存空間可用於支援貴組織的災難復原工作和資料備份計畫。

### 開發與測試

在組織內部署各種應用程式時，您可以將 ONTAP Select 作為整體應用程式開發和測試流程的組成部分。例如，您可能需要暫時儲存來保存測試輸入或輸出資料。此類部署的持續時間會根據應用程式的特性和需求而有所不同。

## 在遠端辦公室和分公司中使用 ONTAP Select

在遠端辦公室/分支機構（ROBO）環境中部署 ONTAP Select，以支援規模較小的辦公室，同時保持集中管理和控制。

支援下列 ROBO 組態：

- 具備 HA 功能的雙節點叢集
- 單節點叢集

ONTAP Select VM 可以與應用程式 VM 共置，使其成為 ROBO 的理想解決方案。

使用 ONTAP Select 提供企業級檔案服務，並支援與其他 ONTAP Select 或 FAS 叢集的雙向複寫，即可在低成本或低維護環境中建立高彈性的解決方案。ONTAP Select 預先安裝了 CIFS、NFS 和 iSCSI 協定服務以及 SnapMirror 和 SnapVault 複寫技術的功能授權。因此，所有這些功能在部署後即可立即使用。



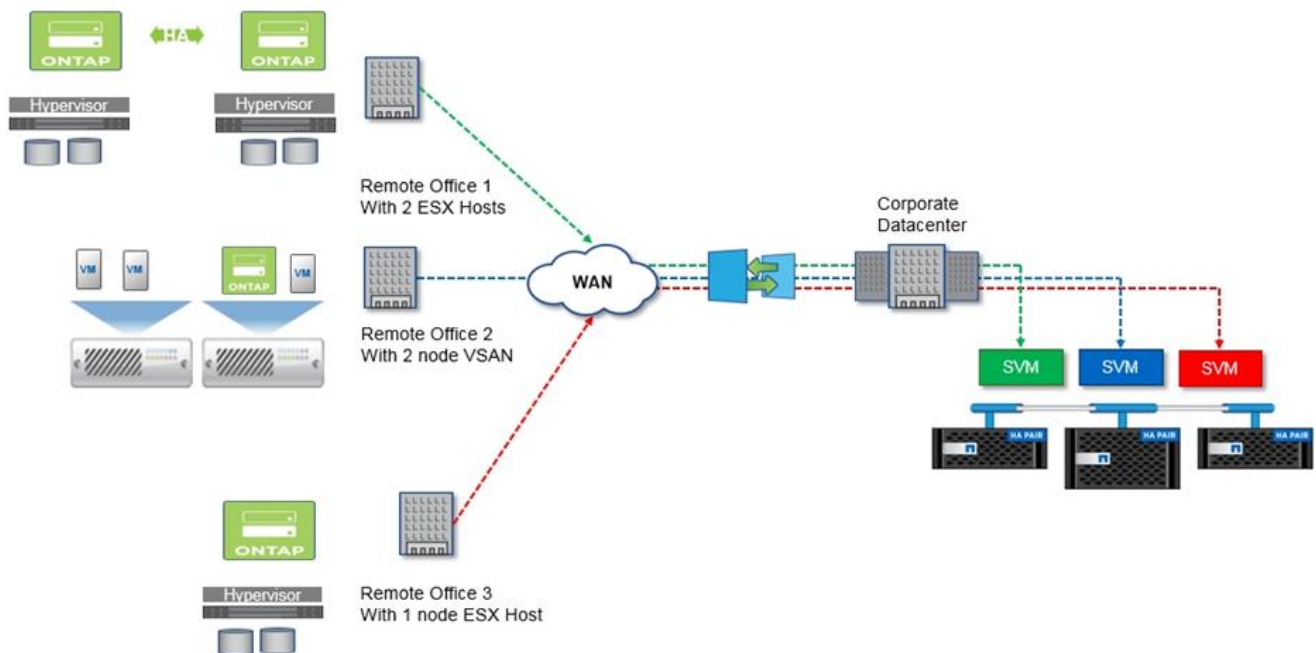
由於所有 VMware vSphere 授權均受支援，您可以選擇 vSphere Remote Office Branch Office Standard 或 Advanced 授權，而不是 Enterprise 或 Enterprise Plus 授權。

支援所有 vSphere 和 VSAN 授權。

對於小型資料中心而言，配備遠端中介器的雙節點 ONTAP Select 叢集是一個極具吸引力的解決方案。在此配置中，HA 功能由 ONTAP Select 提供。雙節點 ONTAP Select ROBO 解決方案的最低網路要求是四條 1Gb 連結。此外，也支援單一 10Gb 網路連線。運行在 VSAN 上的 vNAS ONTAP Select 解決方案（包括雙節點 VSAN ROBO 配置）是另一個選擇。在此配置中，HA 功能由 VSAN 提供。最後，將資料複製到核心位置的單節點 ONTAP Select 叢集可以在通用伺服器之上提供一套強大的企業級資料管理工具。

下圖展示了使用基於 VM ESXi 的 ONTAP Select 的常見遠端辦公室配置。透過規劃驅動的 SnapMirror 關係，資料會定期從遠端辦公室複製到位於主資料中心的單一集中式工程儲存陣列。

將遠端辦公室定期備份至企業資料中心



## ONTAP Select 支援私有雲和資料中心

ONTAP Select 非常適合支援組織內的一個或多個私有雲。一個常見的用例是為基於通用

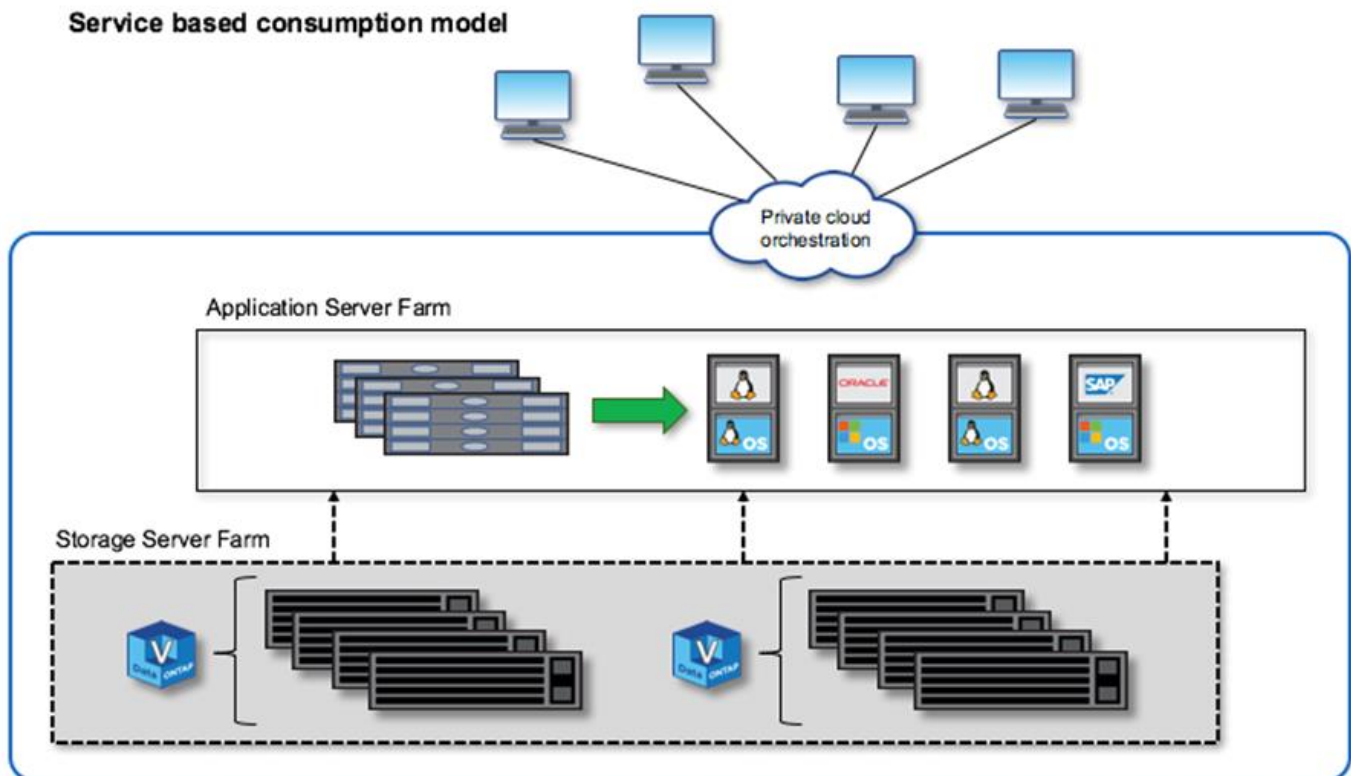
伺服器建置的私有雲提供儲存服務。

與公有雲類似，私有雲也提供靈活性以及快速的部署和拆卸功能。此外，私有雲還提供更高的安全性和控制力。

下圖展示了儲存叢集如何為 ONTAP Select VM 提供運算和本機連接的儲存設備，這些 VM 再為應用程式堆疊的上游提供儲存服務。從 SVM 的配置到應用程式 VM 的部署和組態設定，整個工作流程都透過私有雲協調架構自動化。

這是一個服務導向的私有雲模型。使用 HA 版本的 ONTAP Select 可獲得與高成本 FAS 陣列相同的 ONTAP 體驗。儲存伺服器資源完全由 ONTAP Select VM 使用，而應用程式 VM 則託管在獨立的實體基礎架構上。

建置在 DAS 上的私有雲



## 了解 ONTAP Select 資料保護與效率

ONTAP Select 是以 ONTAP 儲存軟體為基礎所建置、採用高可用度、無共享的橫向擴充架構、有效率地提供企業儲存服務。您可以部署包含 1、2、4、6、8、10 或 12 個節點的解決方案，每個節點最高可提供 400TB 的原始容量，支援 NFS、SMB/CIFS 和 iSCSI 連接的儲存。您可以利用原生重複資料刪除和壓縮功能，透過提高有效容量來降低儲存成本。橫向擴充架構可實現高可用度和不中斷營運的資料移動性、以利進行負載平衡或硬體維護。

### 快照資料保護

ONTAP Select 包含資料保護功能，包括快照和 SnapMirror 軟體。您可以快速將資料複製到其他 ONTAP 儲存設備，無論是在內部部署、遠端站台或雲端。如果您必須快速恢復資料，SnapRestore 軟體可以使用本機快照

在幾秒鐘內恢復整個檔案系統或資料磁碟區，無論容量或檔案數量為何。

## MetroCluster 軟體定義儲存

ONTAP Select MetroCluster 軟體定義儲存 (SDS) 提供增強的保護和經濟高效的實施方案。

如果滿足某些最低要求，雙節點叢集可以跨越兩個位置。這種架構巧妙地介於硬體為基礎的 MetroCluster 和單一資料中心叢集（硬體定義或軟體定義）之間。ONTAP Select MetroCluster SDS 的要求突顯了軟體定義儲存解決方案的通用靈活性，以及它與硬體為基礎的 MetroCluster SDS 之間的差異。無需任何專用硬體。

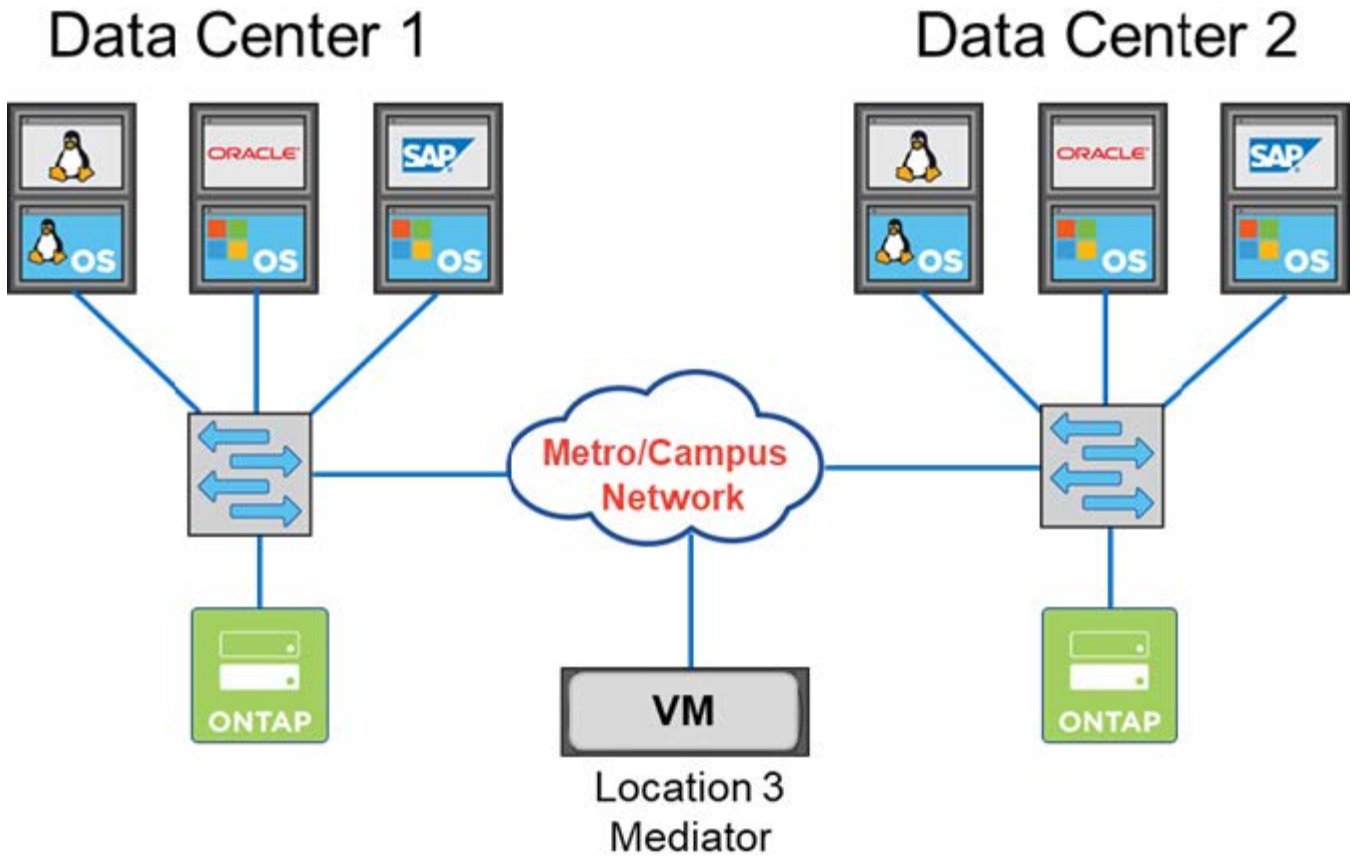
與MetroCluster不同，ONTAP Select 利用現有網路基礎架構，支援高達 5 毫秒 RTT 的網路延遲和高達 5 毫秒的抖動，總延遲最高為 10 毫秒。市場上的分離要求更多地與物理分離而非實際距離相關。在某些情況下，這可能意味著不同的建築物。在其他情況下，這可能意味著同一建築物內的不同房間。無論實際的實體位置為何，將雙節點叢集定義為MetroCluster SDS 的關鍵在於每個節點都使用獨立的上行鏈路交換器。

作為雙節點 HA 組態的一部分，需要一個中介節點來在容錯移轉期間正確識別作用中節點，並避免網路分割期間兩個節點各自保持獨立作用中狀態的腦裂情況。此操作與先前提提供的常規雙節點 HA 組態相同。為了在站台故障期間實現適當的保護和容錯移轉，中介節點應位於與兩個 HA 節點不同的站台。中介節點與每個 ONTAP Select 節點之間的最大延遲不得超過 125 毫秒。

ONTAP Select MetroCluster SDS 提供以下優勢：

- MetroCluster SDS 為 ONTAP Select 提供了另一個維度（資料中心到資料中心）的保護。現在，除了充分利用軟體定義儲存和 ONTAP 的所有優勢之外，您還可以利用這種額外的保護等級。
- MetroCluster SDS 提供業務關鍵型資料保護，實現 0 RPO 和自動故障轉移。資料儲存和應用程式存取點都會自動切換到正常運作的資料中心或節點，無需 IT 人員幹預。
- MetroCluster SDS 具有成本效益。它利用現有的網路基礎架構，在 HA 配對之間實現延伸恢復能力，無需額外的硬體。此外，它還在同一叢集中提供主動 / 主動資料存取和資料中心備援。

## MetroCluster SDS



**Metro/Campus Network:**

- 5ms RTT/5ms jitter
- Maximum latency 10ms
- 10KM distance between nodes

如需更多最佳實務做法和其他要求、請參閱 ["雙節點 HA 與多節點 HA"](#) 和 ["雙節點延伸 HA \(MetroCluster SDS\) 最佳實務做法"](#) 章節。

**相關資訊**

["ONTAP Select 對 ONTAP 功能的支援"](#)

## 版權資訊

Copyright © 2026 NetApp, Inc. 版權所有。台灣印製。非經版權所有人事先書面同意，不得將本受版權保護文件的任何部分以任何形式或任何方法（圖形、電子或機械）重製，包括影印、錄影、錄音或儲存至電子檢索系統中。

由 NetApp 版權資料衍伸之軟體必須遵守下列授權和免責聲明：

此軟體以 NETAPP「原樣」提供，不含任何明示或暗示的擔保，包括但不限於有關適售性或特定目的適用性之擔保，特此聲明。於任何情況下，就任何已造成或基於任何理論上責任之直接性、間接性、附隨性、特殊性、懲罰性或衍生性損害（包括但不限於替代商品或服務之採購；使用、資料或利潤上的損失；或企業營運中斷），無論是在使用此軟體時以任何方式所產生的契約、嚴格責任或侵權行為（包括疏忽或其他）等方面，NetApp 概不負責，即使已被告知有前述損害存在之可能性亦然。

NetApp 保留隨時變更本文所述之任何產品的權利，恕不另行通知。NetApp 不承擔因使用本文所述之產品而產生的責任或義務，除非明確經過 NetApp 書面同意。使用或購買此產品並不會在依據任何專利權、商標權或任何其他 NetApp 智慧財產權的情況下轉讓授權。

本手冊所述之產品受到一項（含）以上的美國專利、國外專利或申請中專利所保障。

有限權利說明：政府機關的使用、複製或公開揭露須受 DFARS 252.227-7013（2014 年 2 月）和 FAR 52.227-19（2007 年 12 月）中的「技術資料權利 - 非商業項目」條款 (b)(3) 小段所述之限制。

此處所含屬於商業產品和 / 或商業服務（如 FAR 2.101 所定義）的資料均為 NetApp, Inc. 所有。根據本協議提供的所有 NetApp 技術資料和電腦軟體皆屬於商業性質，並且完全由私人出資開發。美國政府對於該資料具有非專屬、非轉讓、非轉授權、全球性、有限且不可撤銷的使用權限，僅限於美國政府為傳輸此資料所訂合約所允許之範圍，並基於履行該合約之目的方可使用。除非本文另有規定，否則未經 NetApp Inc. 事前書面許可，不得逕行使用、揭露、重製、修改、履行或展示該資料。美國政府授予國防部之許可權利，僅適用於 DFARS 條款 252.227-7015(b)（2014 年 2 月）所述權利。

## 商標資訊

NETAPP、NETAPP 標誌及 <http://www.netapp.com/TM> 所列之標章均為 NetApp, Inc. 的商標。文中所涉及的所有其他公司或產品名稱，均為其各自所有者的商標，不得侵犯。