



安裝Snap Creator伺服器

Snap Creator Framework

NetApp
October 04, 2023

目錄

安裝Snap Creator伺服器	1
在Windows主機上安裝Snap Creator Server	1
在UNIX系統上安裝Snap Creator Server	4

安裝Snap Creator伺服器

您可以在Windows和UNIX主機上安裝Snap Creator Server。

在典型安裝中、Snap Creator Server和Snap Creator Agent會安裝在不同的主機上。不過、在某些情況下、伺服器和代理程式可以同時安裝。在此設定中、只有伺服器會在安裝期間進行設定。

在Windows主機上安裝Snap Creator Server

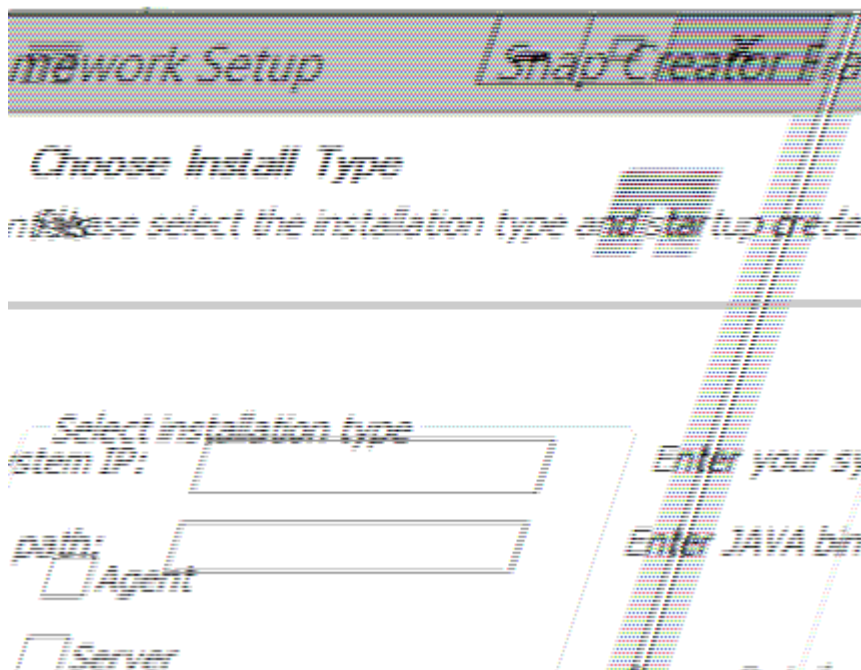
您可以使用Windows安裝程式、在Windows主機上安裝Snap Creator Server。

- 必須安裝JRE 1.8 Update 72或更新版本。
- 執行安裝的人員必須擁有系統管理層級的權限、才能執行安裝。
- Snap Creator伺服器的預設連接埠必須為843。

您可以使用Netstat或類似工具來驗證您要使用的網路連接埠（只要連接埠支援HTTPS）是否可用、而且尚未使用（例如、Windows：「Netstat -na | Find "8443"」）。

- 您必須已經下載SnapCreator。
 - a. 按兩下Snap_Creator_Frameworkrelease-Windowsversion.exe檔案。

若要啟動Snap Creator安裝程式、您可以使用Snap_Creator_Framework4.1.0-windows64.exe。
 - b. 在歡迎頁面上、按一下*下一步*開始安裝。
 - c. 閱讀並接受授權合約條款。
 - d. 在「選擇安裝類型」頁面上、變更設定以符合各種安裝類型、然後按一下「下一步」。



- 選擇安裝類型

選取*伺服器*。如果您想在同一個系統上同時安裝SnapCreator Server和Snap Creator Agent、

- 啟動伺服器即服務

選取此選項可在安裝程序完成後立即自動安裝及啟動snapcreatorserverservice服務。如果未選取、則會停用*伺服器連接埠*欄位。



如果未選取此選項、則不會安裝此服務、您必須從命令提示字元執行批次指令碼、手動啟動Snap Creator Server。

- 輸入您的系統IP

選取此選項以提供安裝Snap Creator Server或Snap Creator Agent之系統的IP位址。此選項用於在Snap Creator安裝期間產生SSL憑證。

- 輸入Java bin路徑

選取此選項以提供Java Bin路徑來尋找KeyTool公用程式。KeyTool用於在Snap Creator安裝期間產生SSL憑證。

- 伺服器連接埠

接受預設連接埠「84443」或指定連接埠號碼。

e. 設定「設定檔設定」頁面、然後按一下「下一步」。

在「設定檔設定」頁面中輸入的資訊、是用來設定Snap Creator GUI所需的設定檔。

- 儲存控制器序號

此參數為選用項目。輸入其中一個儲存控制器的序號。提供此資訊時、控制器序號會內嵌在Snap Creator內容檔案中、並包含在支援和記錄輸出中。此資訊可用於協助疑難排解未來發生的任何問題。

- 使用者名稱

輸入Snap Creator Server管理員的名稱。

- 密碼與確認

輸入Snap Creator Server管理員的密碼。

- 啟用工作監控

如果您要啟用工作監控、請選取*啟用工作監控*核取方塊。「工作監控」是GUI中的個別區段、可監控由Snap Creator執行的所有工作、以及這些工作的狀態。

- 工作記錄大小

輸入要保留在工作記錄歷史記錄中的工作數。預設值為「100」、大小應介於1到1000之間。



雖然*工作記錄大小*的最大接受值為10、000、但建議您提供的最大大小為1000。

- a. 在「選擇安裝位置」頁面上、輸入Snap Creator安裝路徑或接受預設路徑（C:\Program Files\NetApp\Snap_Creator_Framework）、然後按一下「下一步」。
- b. 在「選擇開始功能表資料夾」頁面上、自訂「Windows開始功能表」中應顯示「Snap Creator」的資料夾、或接受預設值、然後按一下「安裝」。
- c. 安裝完成後、按一下*下一步*。

在Snap Creator Server服務安裝期間、如果選擇某項服務做為安裝選項的一部分、則會顯示命令提示字元。此程序會嘗試啟動現有的服務、因此本步驟通常會列出失敗訊息。

- d. 按一下「完成」以關閉Windows安裝程式。
- e. 瀏覽至指定連接埠上的本機主機、驗證Snap Creator Framework GUI啟動。

您必須使用HTTPS連線、否則連線不會自動重新導向至HTTPS連線、GUI將無法運作。

相關資訊

[在Snap Creator主機上安裝Java](#)

[正在下載Snap Creator軟體](#)

[從命令提示字元啟動伺服器](#)

從命令提示字元啟動伺服器

您可以執行批次指令碼（scServer.bat）、從命令提示字元手動啟動Snap Creator Server。

一般而言、只有在安裝期間未選取「啟動伺服器做為服務」選項時、才必須遵循此程序。

您也可以透過Windows工作排程器、排定批次指令碼（scServer.bat）在啟動時執行。如需使用Windows工作排程器的詳細資訊、請參閱Windows作業系統的文件。

由於批次指令碼（scServer.bat）會在前景執行Snap Creator、因此只要命令提示字元開啟、Snap Creator Server就會繼續執行。關閉命令提示字元會結束Snap Creator Server。若要在背景執行、應使用Snap Creator Server服務。

1. 開啟命令提示字元並輸入下列命令：

```
cd \install_path\scServerrelease-version\bin\  
scServer.bat start
```

```
cd \Program Files\NetApp\Snap_Creator_Framework\scServer4.1.0\bin\  
scServer.bat start
```

在UNIX系統上安裝Snap Creator Server

對於UNIX平台（AIX、HP-UX、Linux和Solaris）、安裝Snap Creator的程序包括擷取Snap Creator軟體套件（包含Snap Creator Server和Snap Creator Agent的.tar檔案）、執行設定指令碼、啟動服務及驗證連接埠。

必須安裝JRE 1.8 Update 72或更新版本。

執行安裝的人員必須擁有足夠的存取權限和權限、才能執行安裝。



您必須擁有root層級的權限、才能執行初始設定。

Snap Creator伺服器的預設連接埠為843。您可以使用Netstat或類似工具來驗證您要使用的網路連接埠是否支援HTTPS、是否可用、以及是否尚未使用（例如、在UNIX主機上、您可以輸入「netstat-nap | grep 8443」）。

您必須已經下載SnapCreator。

UNIX服務（伺服器和代理程式）功能提供SnapCreator Server和Snap Creator Agent的啟動指令碼。啟動指令碼是以UNIX Shell指令碼（Bourne Shell）撰寫、設計用於在Snap Creator支援的所有UNIX環境中執行。

1. 將下載的Snap Creatortar.gz檔案複製到您要安裝Snap Creator Server的位置：

a. 建立子目錄：mkdir snap_creator目錄建立子目錄：

mkdir snap_creator目錄

```
mkdir /SC_41
```

a. 將Snap Creatortar.gz檔案複製到新建立的目錄：

```
cp NetApp_Snap_Creator_Frameworkrelease-os.tar.gz  
/snap_creator_directory
```

```
cp NetApp_Snap_Creator_Framework4.1.0-Linux32.tar.gz  
/SC_41
```

2. 變更至SnapCreator Framework .tar檔案所在的目錄、然後擷取檔案：



視UNIX環境而定、您可能需要先解壓縮檔案、然後再輸入tar命令。

```
cd snap_creator_directory  
tar -xvf NetApp_Snap_Creator_Frameworkrelease-os.tar.gz
```

- Snap_creator_directorys是安裝Snap Creator的位置。
- 版本是目前推出的Snap Creator軟體套件。
- 作業系統是指作業系統。

```
cd /sc_41
tar -xvf NetApp_Snap_Creator_Framework4.1.0-Linux32.tar.gz
```

這會擷取伺服器 and 代理程式軟體。一般而言、只會設定Snap Creator Server。代理程式通常位於要保護的資料庫或應用程式伺服器上、如下列範例所示：

```
NetApp_Snap_Creator_Framework4.1.0-Linux32.tar.gz  scServer4.1.0
scAgent4.1.0
```

1. 執行Snap Creator的初始設定：

```
cd scServer*
./snapcreator --setup
Welcome to the NetApp Snap Creator Framework release-version!
\#\#\# Installation options \#\#\#
01. NetApp Snap Creator Framework release-version Server
02. NetApp Snap Creator Framework release-version Remote CLI
Select install option (enter a number or "q" to quit):
```

輸入「01」以安裝Snap Creator Server。

- 選項01會設定Snap Creator使用者和密碼、指定要執行Snap Creator伺服器的GUI連接埠、以及設定其他參數、以執行Snap Creator Server的初始設定。
- 選項02將Snap Creator Server設定為本機二進位檔、並可讓您從本機系統CLI向遠端Snap Creator伺服器發出命令。

2. 在此輸入y、接受終端使用者授權合約：

```
END USER LICENSE AGREEMENT
...the EULA displays...

Do you accept the End User License Agreement (y|n): <Enter y>

Enter controller serial number (Recommended): <OPTIONAL: Enter serial
number for one of your storage controllers>
```

3. 輸入控制器序號。

控制器序號會內嵌在Snap Creator內容檔案中、並包含在支援和記錄輸出中。您可以使用此資訊來協助疑難排解稍後可能發生的任何問題。

4. 輸入伺服器連接埠、系統IP和Java Bin路徑、然後繼續提示。

```
Enter Snap Creator server port [8443]: <Enter server port>

Enable job monitor (Y|N): <Enter Y>

Enter job monitor size, how many jobs to allow [100]: <Enter the number
of jobs from 1-1000>
```



雖然*工作監視器大小*的最大接受值為10、000、但建議的最大大小為1000。

```
Enter scServer Administrator Username: <Enter the Administrator
username>
Enter password for snap_creator_administrator: <Enter the password>
Confirm password for snap_creator_administrator: <Enter the password
again>

Enter JAVA Bin Path: /usr/java/default/bin
Enter Your System IP: 10.232.30.18
INFO: Updated NetApp Snap Creator Framework release-version
/install_path/scServerrelease-version/engine/etc/snapcreator.properties
INFO: Updated NetApp Snap Creator Framework release-version
/install_path/scServerrelease-version/bin/scServer

INFO: To start scServer please do the following:

/install_path/scServerrelease-version/bin/scServer start

INFO: To access NetApp Snap Creator Framework release-version GUI goto
https://hostname:gui_port
```

5. 啟動Snap Creator Framework伺服器：

```
/install_path/scServerrelease-version/bin/scServer start
Checking Status of scServer:
Running
```

6. 瀏覽至指定連接埠上的本機主機、驗證Snap Creator Framework GUI啟動（例如：。

您必須使用HTTPS連線、否則GUI將無法運作。

如果通訊經過防火牆、請開啟網路連接埠。

相關資訊

[在Snap Creator主機上安裝Java](#)

[正在下載Snap Creator軟體](#)

版權資訊

Copyright © 2023 NetApp, Inc. 版權所有。台灣印製。非經版權所有人事先書面同意，不得將本受版權保護文件的任何部分以任何形式或任何方法（圖形、電子或機械）重製，包括影印、錄影、錄音或儲存至電子檢索系統中。

由 NetApp 版權資料衍伸之軟體必須遵守下列授權和免責聲明：

此軟體以 NETAPP「原樣」提供，不含任何明示或暗示的擔保，包括但不限於有關適售性或特定目的適用性之擔保，特此聲明。於任何情況下，就任何已造成或基於任何理論上責任之直接性、間接性、附隨性、特殊性、懲罰性或衍生性損害（包括但不限於替代商品或服務之採購；使用、資料或利潤上的損失；或企業營運中斷），無論是在使用此軟體時以任何方式所產生的契約、嚴格責任或侵權行為（包括疏忽或其他）等方面，NetApp 概不負責，即使已被告知有前述損害存在之可能性亦然。

NetApp 保留隨時變更本文所述之任何產品的權利，恕不另行通知。NetApp 不承擔因使用本文所述之產品而產生的責任或義務，除非明確經過 NetApp 書面同意。使用或購買此產品並不會在依據任何專利權、商標權或任何其他 NetApp 智慧財產權的情況下轉讓授權。

本手冊所述之產品受到一項（含）以上的美國專利、國外專利或申請中專利所保障。

有限權利說明：政府機關的使用、複製或公開揭露須受 DFARS 252.227-7013（2014 年 2 月）和 FAR 52.227-19（2007 年 12 月）中的「技術資料權利 - 非商業項目」條款 (b)(3) 小段所述之限制。

此處所含屬於商業產品和 / 或商業服務（如 FAR 2.101 所定義）的資料均為 NetApp, Inc. 所有。根據本協議提供的所有 NetApp 技術資料和電腦軟體皆屬於商業性質，並且完全由私人出資開發。美國政府對於該資料具有非專屬、非轉讓、非轉授權、全球性、有限且不可撤銷的使用權限，僅限於美國政府為傳輸此資料所訂合約所允許之範圍，並基於履行該合約之目的方可使用。除非本文另有規定，否則未經 NetApp Inc. 事前書面許可，不得逕行使用、揭露、重製、修改、履行或展示該資料。美國政府授予國防部之許可權利，僅適用於 DFARS 條款 252.227-7015(b)（2014 年 2 月）所述權利。

商標資訊

NETAPP、NETAPP 標誌及 <http://www.netapp.com/TM> 所列之標章均為 NetApp, Inc. 的商標。文中所涉及的所有其他公司或產品名稱，均為其各自所有者的商標，不得侵犯。