



# 安裝 Snap Creator Framework

NetApp  
January 20, 2026

This PDF was generated from [https://docs.netapp.com/zh-tw/snap-creator-framework/installation/concept\\_scf\\_component\\_server.html](https://docs.netapp.com/zh-tw/snap-creator-framework/installation/concept_scf_component_server.html) on January 20, 2026. Always check docs.netapp.com for the latest.

# 目錄

安裝指南	1
Snap Creator Framework的功能	1
SnapCreator架構	2
ONTAP Snap Creator 的預先安裝需求	4
SnapCreator安裝與組態需求	4
正在下載Snap Creator軟體	6
建立SnapCreator使用者Data ONTAP 以供參考	6
在Snap Creator主機上安裝Java	8
在Snap Creator伺服器 and 代理主機上同步時間	9
設定Domino外掛程式的設定	9
安裝Snap Creator伺服器	12
在Windows主機上安裝Snap Creator Server	12
在UNIX系統上安裝Snap Creator Server	15
安裝Snap Creator代理程式	18
在Windows上安裝Snap Creator Agent	19
在UNIX系統上安裝Snap Creator Agent	21
安裝後變更Snap Creator代理程式連接埠	24
正在升級Snap Creator	24
正在檢查工作監視器大小	25
從早於Snap Creator 3.6的版本升級	25
從Snap Creator 3.6.x升級	25
從Snap Creator 4.4.x升級	32
從Snap Creator 4.1.x升級	39
從Snap Creator 4.3.x升級	44
正在解除安裝Snap Creator	44
在Windows上解除安裝Snap Creator	44
在UNIX上解除安裝Snap Creator	45
CLI參考	47
CLI命令、可在叢集Data ONTAP 式的功能表中為Snap Creator使用者建立角色	47

# 安裝指南

本指南說明如何安裝及設定Snap Creator 4.4.3。

## Snap Creator Framework的功能

SnapCreator Framework可讓您使用預先封裝的自訂外掛程式、針對Windows和UNIX（AIX、HP-UX、Linux和Solaris）環境中的各種協力廠商應用程式、資料庫和Hypervisor、標準化並簡化資料保護。

SnapCreator運用Snapshot、SnapVault 物件、開放式系統SnapVault 的功能、SnapMirror功能、以及NetApp管理主控台的資料保護功能、Operations Manager主控台和FlexClone、提供下列功能：

- 應用程式一致的資料保護

集中式解決方案、可備份關鍵資訊、並與現有的應用程式架構整合、以確保資料一致性並降低營運成本。

- 擴充性

使用模組化架構和原則型自動化、實現快速整合。

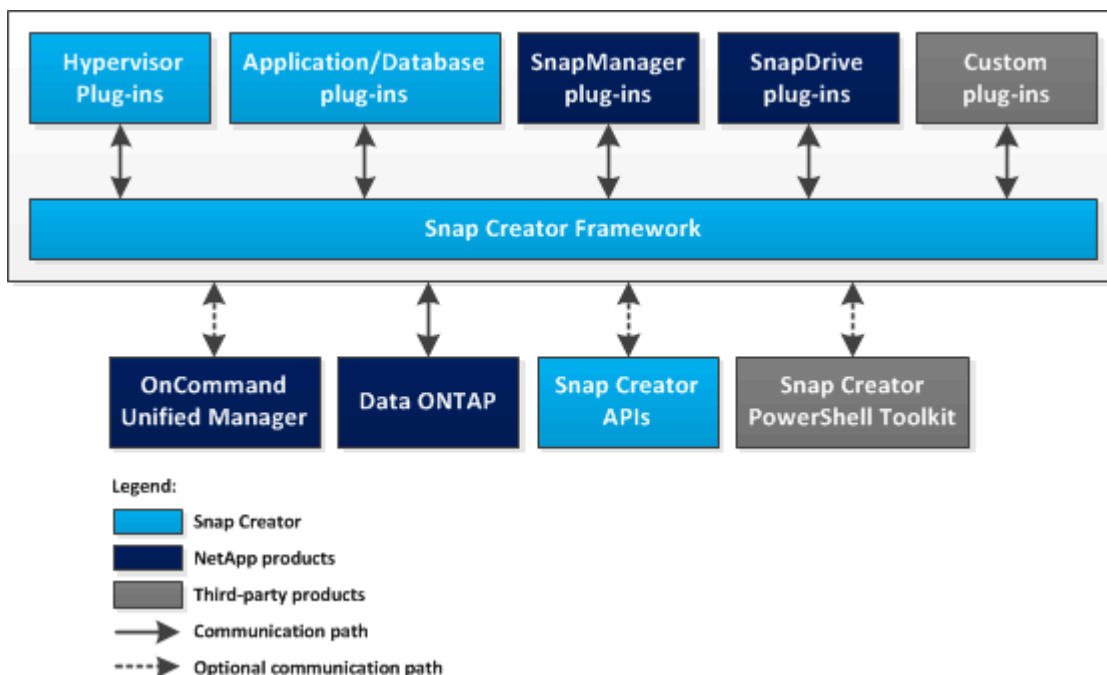
- 雲端整備

獨立於作業系統的Snap Creator功能、可支援實體與虛擬平台、並可與IT即服務與雲端環境互通。

- 複製功能

支援節省空間的資料複製、以利開發與測試。

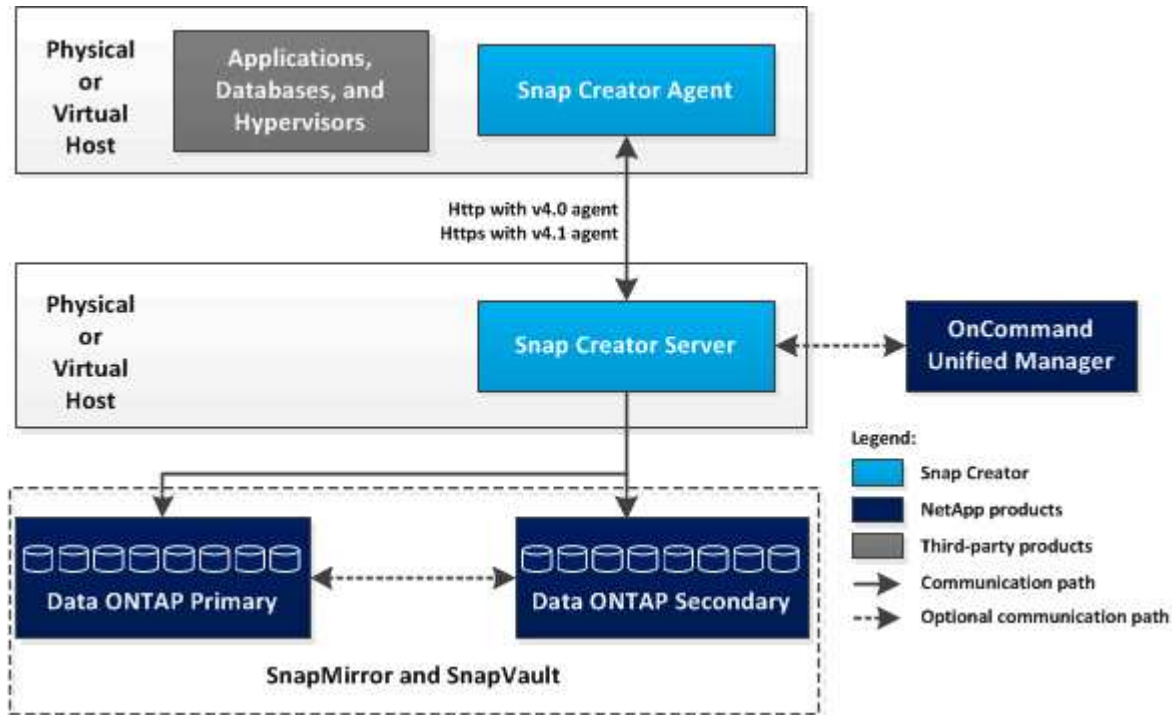
下圖顯示SnapCreator架構的元件：



## SnapCreator架構

SnapCreator具有功能齊全的伺服器與代理程式架構、包含三個主要元件：SnapCreator Server、Snap Creator Agent及外掛程式。

SnapCreator可與下列高階圖表所示的各種技術與產品互動及整合：



高層圖表中的NetApp軟體產品為選用項目；除了Snapshot技術、其他軟體產品則不需要SnapCreator Framework才能正常運作。

## SnapCreator伺服器

SnapCreator動作是由Snap Creator伺服器啟動。

SnapCreator Server通常安裝在實體或虛擬主機上。伺服器裝載SnapCreator GUI和必要的資料庫、以儲存有關工作、排程、使用者、角色、設定檔、組態檔、以及外掛程式的中繼資料。伺服器有時會縮短為Snap Creator中的scServer。

伺服器會透過Snap Creator Agent、將靜止或取消靜止作業傳送至支援的應用程式（資料庫、電子郵件、Hypervisor或任何其他自訂應用程式）。伺服器與Snap Creator代理程式之間的通訊預設會在連接埠9090上進行、但您可以自訂連接埠以符合您的需求。

根據預設、Snap Creator Server會使用Data ONTAP 無法與儲存系統及其他NetApp軟體產品通訊的功能進行API呼叫。從Snap Creator Server向儲存系統發出的命令會透過連接埠80或連接埠443執行、並在SnapVault將變更提交至儲存裝置或集區之前、先處理所有Snapshot、SnapMirror和SnapMirror類型的功能。

Snap Creator Server Active IQ Unified Manager 可透過Unified Manager API與功能進行通訊。

相關資訊

["SnapCreator Framework 4.3.3系統管理指南"](#)

## SnapCreator代理程式

SnapCreator代理程式通常安裝在安裝應用程式或資料庫的同一部主機上。代理程式是外掛程式所在的位置。有時、在Snap Creator中、代理程式會縮短為scAgent。

代理程式接受來自Snap Creator Server的應用程式靜止和取消靜止命令、以及其他的pre/POST命令。使用外掛程式時、必須使用SnapCreator代理程式。

### "SnapCreator Framework 4.3.3系統管理指南"

用於應用程式整合的外掛程式

外掛程式用於將應用程式或資料庫置於一致的狀態。SnapCreator包含數個外掛程式、這些外掛程式已經是二進位檔案的一部分、不需要任何額外安裝。

支援的應用程式類型包括資料庫、電子郵件、Hypervisor或自訂應用程式。下列外掛程式可搭配Snap Creator使用：

- 應用程式與資料庫外掛程式：

- DB2
- IBM Domino (Domino)
- 最大資料庫
- MySQL



MySQL外掛程式不支援多個資料庫的備份與還原作業。

- Oracle
- SAP高效能分析設備 (HANA)
- Sybase Adaptive Server Enterprise (ASE)

- 程式集外掛程式：SnapManager

- 適用於Microsoft Exchange SnapManager
- 適用於Microsoft SQL Server SnapManager

- Hypervisor外掛程式：

- Citrix XenServer
- Red Hat核心型虛擬機器 (KVM)
- VMware (vSphere適用於個別虛擬機器備份、vCloud Director則適用於vApp備份)

自訂（也稱為「社群」）外掛程式是由開發人員社群撰寫、可由Snap Creator啟用、但不受支援。這些外掛程式運用Snap Creator提供的介面、讓開發人員將開發工作集中在目標應用程式上。

如需詳細資訊、請參閱 ["SnapCreator架構討論社群論壇"](#) 網站。

### "SnapCreator Framework 4.3.3系統管理指南"

# ONTAP Snap Creator 的預先安裝需求

在安裝Snap Creator之前、您應該考慮系統授權、軟體和硬體需求。

此外、您應該在安裝Snap Creator之前執行下列工作：

- 下載Snap Creator軟體。
- 建立Data ONTAP 一個不一樣的使用者。
- 在 Snap Creator Server 和 Agent 主機上安裝 Oracle Java 或 OpenJDK Java Runtime Environment （ JRE ） 1.8 Update 72 或更新版本。
- 在Snap Creator伺服器 and 代理主機上同步時間。
- 設定IBM Domino外掛程式的設定（僅當您使用Domino外掛程式時才需要）。
- 為UNIX環境新增安全通訊端層（SSL）程式庫（僅在UNIX平台上使用CLI執行Snap Creator時才需要）。

如需詳細資料、請參閱\_Snap Creator Framework管理指南\_中的\_Troubleshooting一節。

## SnapCreator安裝與組態需求

在安裝Snap Creator Framework之前、您應該瞭解授權、軟體及硬體的特定安裝與組態需求。

### 授權需求

雖然Snap Creator不需要授權、但視您使用Snap Creator時想要執行的動作而定、可能需要下列授權：

- FlexClone（用於磁碟區複製）
- 核心套件（適用於NetApp管理主控台資料保護功能和Operations Manager主控台）Active IQ Unified Manager
- 開放式系統SnapVault 不二（適用於OSSV行動）
- （僅供執行） SnapDrive SnapDrive
- SnapMirror（適用於SnapMirror行動）
- 還原SnapRestore
- （僅供執行） SnapVault SnapVault

請參閱互通性對照表、網址為 ["mysupport.netapp.com/matrix"](https://mysupport.netapp.com/matrix)，瞭解有關支援軟體的詳細資訊。

### 軟體資訊

視您的環境而定、可能需要下列軟體：

- Java（必填）



SnapCreator Framework 4.3.3僅支援OpenJDK和Oracle Java 1.8 Update 72及更新版本。

- 部門（必填）Data ONTAP
- Microsoft .NET Framework
- 作業系統：



目前僅支援美國型作業系統。

- UNIX平台：



SnapCreator僅支援適用於所有UNIX平台的Bash Shell。

- AIX
- HP-UX
- Linux
- Solaris
- Microsoft Windows
- 網頁瀏覽器：
  - Internet Explorer
  - Firefox

請參閱互通性對照表、網址為 ["mysupport.netapp.com/matrix"](https://mysupport.netapp.com/matrix)，瞭解有關支援軟體的詳細資訊。

## 硬體需求

Snap Creator硬體需求如下：

- SnapCreator伺服器需求：

硬體元件	最低	建議
處理器	1核心	4核心、2 GHz或更快
記憶體（適用於Snap Creator加上作業系統）	2 GB RAM	4 GB RAM
磁碟空間	5 GB	50 GB以上（根據要儲存的記錄數目而定）

- SnapCreator代理程式需求：

如果未部署外掛程式或使用預先封裝的外掛程式、則至少需要256 MB記憶體。

預先封裝的外掛程式不需要任何額外的記憶體需求。其他外掛程式可能有其他需求。

## 正在下載Snap Creator軟體

您可從NetApp支援網站下載Snap Creator軟體。SnapCreator會列在SnapCreator架構下的「Software Download」（軟體下載）區段中。

1. 前往NetApp支援網站的「軟體」頁面。

SnapCreator在\*下載\*>\*軟體\*區段中列為\* Snap Creator Framework\*。

2. 選取平台、然後按一下「執行」。
3. 按一下\*「View & Download\*（檢視與下載\*）」、選取要下載的Snap Creator版本。
4. 在「軟體下載說明」中、按一下\*繼續\*。
5. 閱讀並接受終端使用者授權合約。
6. 選取軟體套件的作業系統和位元層級。

### 相關資訊

"NetApp支援網站：[mysupport.netapp.com](https://mysupport.netapp.com)"

## 建立SnapCreator使用者Data ONTAP 以供參考

在安裝Snap Creator之前、您應該先建立Snap Creator使用者以供Data ONTAP 參考。建立Snap Creator使用者的程序取決於您的系統是以Data ONTAP 7-Mode或叢集Data ONTAP 式VMware執行。

### 建立Snap Creator使用者、以便Data ONTAP 在7-Mode中運作

SnapCreator使用Data ONTAP REST API與儲存系統進行通訊。若要確保使用者帳戶只能存取Snap Creator、請在每個儲存控制器上建立新的角色、群組和使用者。角色會指派給群組、而群組中包含該使用者。這會控制對SnapCreator帳戶的存取並限制其範圍。

您必須針對安裝SnapCreator的每個儲存控制器執行此程序一次。

若要使用Data ONTAP VMware CLI（Data ONTAP SSH、主控台連線或遠端登入）建立Snap Creator使用者、以便在7-Mode中運作、請完成下列步驟。



您不應直接從本文件複製及貼上命令、因為換行和硬退貨造成的字元傳輸不正確等錯誤可能會導致。將此程序中的命令複製並貼到文字編輯器、驗證命令、然後在CLI中輸入。

1. 執行下列命令、在儲存系統上建立角色、以定義Snap Creator所需的權限：

```
useradmin role add rolename -a login-\*,api-snapshot-\*,api-system-\*,
api-ems-\*,api-snapvault-\*,api-snapmirror-\*,api-volume-\*,
api-lun-\*,api-cg-\*,api-nfs-\*,api-file-\*,api-license-\*,
api-net-\*api-clone-\*, api-options-get, api-wafl-sync
```





此步驟所示的命令包括Snap Creator所使用的所有API角色。不過、您可以僅加入所需的角色來限制使用者存取（例如、如果不使用SnapMirror、則不需要API-SnapMirror-\*）。

```
useradmin role add sc_role -a login-*,api-snapshot-*,api-system-*,api-ems-*,api-snapvault-*,api-snapmirror-*,api-volume-*,api-lun-*,api-cg-*,api-nfs-*,api-file-*,api-license-*,api-net-*,api-clone-*,api-options-get,api-wafl-sync
```

2. 在儲存系統上建立新群組、然後執行下列命令、將新建立的角色指派給群組：

```
useradmin group add groupname -r rolename
```

```
useradmin group add snap_creator_group -r snap_creator_role
```

3. 執行下列命令來建立使用者帳戶：

```
useradmin user add username -g groupname
```

```
useradmin user add snap_creator_user -g snap_creator_group
```

4. 輸入帳戶的密碼。

建立SnapCreator的組態檔時、請使用此受限帳戶。

為叢集Data ONTAP 式的功能建立SnapCreator使用者

對於叢集Data ONTAP 式的功能、您應該為Snap Creator建立使用者。不過、您所建立的使用者類型取決於叢集Data ONTAP 式的版本。這兩種使用者分別是叢集使用者和儲存虛擬機器（SVM）使用者。

針對Data ONTAP 您的版本的資訊、建立下列使用者、並依照\_Snap Creator Framework管理指南\_中所定義的適當角色：

- 叢集式版本的發行版、不只發行叢集式版本、更能建立叢集和SVM使用者。Data ONTAP Data ONTAP
- 叢集Data ONTAP 式的SVM 8.2或更新版本：建立SVM使用者。

為了提高安全性、您應該特別為Data ONTAP Snap Creator建立一個不穩定的使用者和角色。或者、您也可以使用其他使用者帳戶、例如admin或vsadmin。

如需使用CLI建立Snap Creator角色的詳細資訊、請參閱相關參考資料。

這兩種使用者都需要存取Data ONTAPI程式庫。此外、無論Data ONTAP 版本為何、叢集式的更新也需要管

理LIF。

這兩個使用者不可互換。例如、叢集使用者無法存取所需的API來執行某些動作、例如建立Snapshot複本。即使您使用預設的叢集管理帳戶、也是如此。SVM帳戶應使用\* vsadmin\*角色或客戶建立的角色、以便Snap Creator正常運作。

您必須在使用SnapCreator的每個SVM和叢集上執行此程序一次。

為了方便使用、下列指示會提及管理員和vsadmin角色；不過、您可以將這些角色名稱取代為您所建立的角色。



您不應直接從本文件複製及貼上命令、否則可能會產生錯誤（例如換行和硬回傳所造成的字元傳輸不正確）。將此程序中的命令複製並貼到文字編輯器、驗證命令、然後在CLI中輸入。

1. 在SVM\_nameSVM上建立具有適當角色（vsadmin或為使用者建立的角色）的SVM使用者SVM\_username01、並輸入下列命令和使用者密碼、以啟用對ONTAPI程式庫的存取：

```
security login create -username svm_username01
-vserver svm_name -application ontapi
-authmethod password -role vsadmin

Please enter a password for user 'svm_username01':
Please enter it again:
```

2. \_（Data ONTAP 僅適用於叢集式的版本）\_輸入下列命令和使用者密碼、以建立叢集使用者：

```
security login create -username svm_username02
-vserver svm_clustername -application ontapi
-authmethod password -role admin

Please enter a password for user 'svm_username02':
Please enter it again:
```

## 相關資訊

[CLI命令、可在叢集Data ONTAP 式的功能表中為Snap Creator使用者建立角色](#)

## 在Snap Creator主機上安裝Java

OpenJDK和Oracle Java執行時間環境（JRE）1.8 Update 72或更新版本必須安裝在任何Snap Creator Server和Agent主機上。為了避免傳輸層安全性（TLS）弱點、最好在Snap Creator Server和Agent主機上安裝任何較新版本的JRE 1.8 Update 72。

1. 在每個Snap Creator Server或Snap Creator Agent主機上下載並安裝JRE。

Java和Snap Creator的位元層級（32位元或64位元）必須相同。

如有必要、請從下載Java ["適用於所有作業系統的Java下載"](#) 頁面。

## 2. 安裝完JRE後、請確認Java的版本和位元層級：Java版本

```
C:\Documents and Settings\Administrator>java -version
java version "1.7.0_04-ea"
Java(TM) SE Runtime Environment (build 1.7.0_04-ea-b01)
Java HotSpot(TM) Client VM (build 23.0-b03, mixed mode, sharing)
```

命令的輸出會顯示已安裝的Java版本。如果未顯示位元層級（如上例所示）、則安裝為32位元。

## 在Snap Creator伺服器 and 代理主機上同步時間

在安裝Snap Creator之前、您應確保Snap Creator Server主機上的時間與Agent主機上的時間同步。您可以將主機的時間與相同的網路時間傳輸協定（NTP）伺服器同步、以達成此目標。

如需詳細資訊、請參閱下列文件：

- 叢集式Data ONTAP- [Clustering for your version of Data ONTAP the Sfor your](#)；特別是、請參閱驗證系統時間及在叢集內同步系統時間的相關資訊。
- 以7-Mode運作：知識庫文章1011954如何在設定NTP時間同步Data ONTAP ["如何在Data ONTAP VMware 7-Mode中設定NTP時間同步"](#)。

## 設定Domino外掛程式的設定

只有當您打算使用IBM Domino外掛程式時、才需要設定特定的設定、此外掛程式會隨附於Snap Creator Agent安裝中。



最佳實務做法是在不同主機上安裝Snap Creator Server和Snap Creator Agent。

視作業系統而定、您必須先設定這些設定、然後再安裝適用於IBM Domino外掛程式的Snap Creator Agent、才能正常運作。

- 對於Windows環境、您必須將Domino路徑新增至環境變數。
- 對於UNIX環境、您必須建立符號連結、才能連結至Domino的共用物件檔案。

### 設定Windows特定設定：新增環境變數路徑

如果要在Windows上安裝Snap Creator Agent、您必須將Domino二進位檔案的路徑新增至Windows的環境變數。

1. 存取Windows作業系統的進階設定（例如\*我的電腦\*>\*內容\*>\*進階\*>\*環境變數\*）、然後將Domino路徑新增至Path變數。



如需修改系統變數的詳細資訊、請參閱Windows作業系統的說明文件。

如果您在安裝Snap Creator Agent之後、將Domino路徑新增至環境變數、則必須重新啟動Snap Creator Agent服務。例如、在安裝SnapCreator Agent的主機上、開啟命令提示字元並輸入下列命令：

```
sc stop SnapCreatorAgentService
sc start SnapCreatorAgentService
```

設定**UNIX**特定設定：建立符號連結

如果要在UNIX作業系統（AIX、Linux和Solaris）上安裝Snap Creator Agent、IBM Domino外掛程式才能正常運作、則必須建立三個符號連結（symlinks）、以連結至Domino的共用物件檔案。

安裝程序會因作業系統而稍有不同。請參閱適用於您作業系統的適當程序。



Domino不支援HP-UX作業系統。

在Linux和Solaris主機上建立Domino外掛程式的符號連結

如果您想在Linux和Solaris主機上建立Domino外掛程式的符號連結、則需要執行此程序。

您不應直接從本文件複製及貼上命令、否則可能會產生錯誤（例如換行和硬回傳所造成的字元傳輸不正確）。複製命令並貼到文字編輯器中、確認命令、然後在CLI主控台中輸入。



下列步驟所提供的路徑是指32位元系統；64位元系統必須建立指向/usr/lib64的simlinks、而非/usr/Lib。

1. 新增下列檔案的/usr/lib連結：

- libxmlproc.so
- libnDGTS
- libnotes.so
- libgsk8ics.so（僅適用於Domino 9.0或更新版本）建立符號連結的典型方法是使用ln命令：

```
ln -s /path/to/source_file /usr/lib/linked_file
```

+其中：

- s指示作業系統建立符號連結。
- /path/to/sour\_file是Domino程式庫檔案之一的路徑、包括檔案名稱。
- Linked\_file是要連結的檔案名稱。

```
ln -s /opt/ibm/domino/notes/latest/linux/libxmlproc.so
/usr/lib/libxmlproc.so
ln -s /opt/ibm/domino/notes/latest/linux/libndgts.so
/usr/lib/libndgts.so
ln -s /opt/ibm/domino/notes/latest/linux/libnotes.so
/usr/lib/libnotes.so
ln -s /opt/ibm/domino/notes/latest/linux/libgsk8iccs.so
/usr/lib/libgsk8iccs.so
```

## 2. 確認步驟1所列檔案的路徑。

在AIX主機上建立Domino外掛程式的符號連結

您必須執行此程序、才能在AIX主機上新增Domino外掛程式的符號連結。

您不應直接從本文件複製及貼上命令、否則可能會產生錯誤（例如換行和硬回傳所造成的字元傳輸不正確）。複製命令並貼到文字編輯器中、確認命令、然後在CLI主控台中輸入。



下列步驟所提供的路徑是指32位元系統；64位元系統必須建立指向/usr/lib64的simlinks、而非/usr/Lib。

### 1. 新增下列檔案的/usr/lib連結：

- libxmlproc\_r.a
- libnDGTS\_r.a
- libnotes\_r.a
- libgsk8iccs\_r.a（僅限Domino 9.0或更新版本）建立符號連結的典型方法是使用ln命令：

```
ln -s /path/to/source_file /usr/lib/linked_file
```

+其中：

- s指示作業系統建立符號連結。
- /path/to/sour\_file是Domino程式庫檔案之一的路徑、包括檔案名稱。
- Linked\_file是要連結的檔案名稱。

```
ln -s /opt/ibm/domino/notes/latest/ibmpow/libxmlproc_r.a
/usr/lib/libxmlproc_r.a
ln -s /opt/ibm/domino/notes/latest/ibmpow/libndgts_r.a
/usr/lib/libndgts_r.a
ln -s /opt/ibm/domino/notes/latest/ibmpow/libnotes_r.a
/usr/lib/libnotes_r.a
ln -s /opt/ibm/domino/notes/latest/linux/libgsk8iccs.so
/usr/lib/libgsk8iccs_r.a
```

2. 確認步驟1所列檔案的路徑。

本範例中的命令使用AIX的預設路徑、但安裝可能有所不同。

## 安裝Snap Creator伺服器

您可以在Windows和UNIX主機上安裝Snap Creator Server。

在典型安裝中、Snap Creator Server和Snap Creator Agent會安裝在不同的主機上。不過、在某些情況下、伺服器和代理程式可以同時安裝。在此設定中、只有伺服器會在安裝期間進行設定。

### 在Windows主機上安裝Snap Creator Server

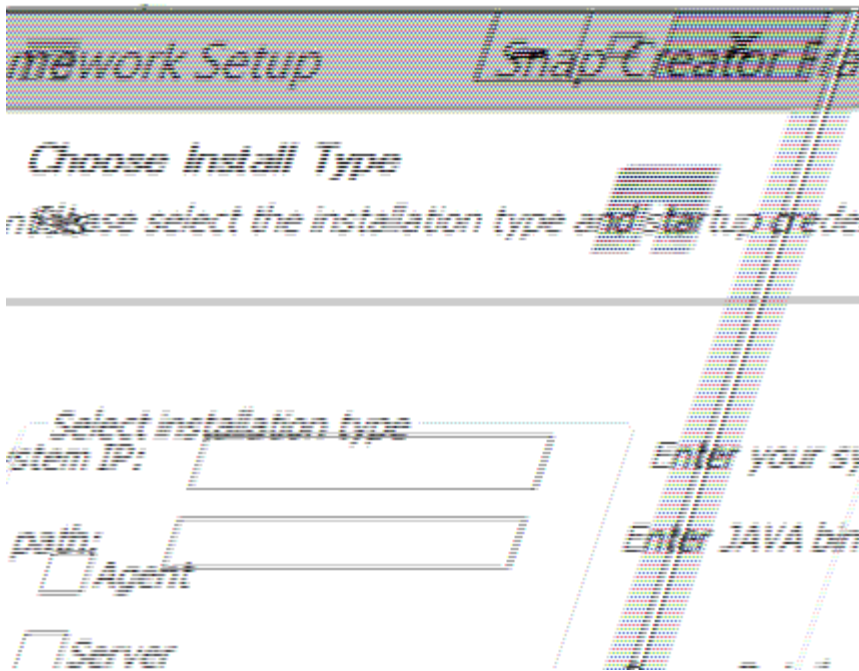
您可以使用Windows安裝程式、在Windows主機上安裝Snap Creator Server。

- 必須安裝JRE 1.8 Update 72或更新版本。
- 執行安裝的人員必須擁有系統管理層級的權限、才能執行安裝。
- Snap Creator伺服器的預設連接埠必須為843。

您可以使用Netstat或類似工具來驗證您要使用的網路連接埠（只要連接埠支援HTTPS）是否可用、而且尚未使用（例如、Windows：「Netstat -na | Find "8443"」）。

- 您必須已經下載SnapCreator。
  - a. 按兩下Snap\_Creator\_Frameworkrelease-Windowsversion.exe檔案。

若要啟動Snap Creator安裝程式、您可以使用Snap\_Creator\_Framework4.1.0-windows64.exe。
  - b. 在歡迎頁面上、按一下\*下一步\*開始安裝。
  - c. 閱讀並接受授權合約條款。
  - d. 在「選擇安裝類型」頁面上、變更設定以符合各種安裝類型、然後按一下「下一步」。



- 選擇安裝類型

選擇\*伺服器\*。如果您想在同一個系統上同時安裝SnapCreator Server和Snap Creator Agent、

- 啟動伺服器即服務

選取此選項可在安裝程序完成後立即自動安裝及啟動snapcreatorserverservice服務。如果未選取、則會停用\*伺服器連接埠\*欄位。



如果未選取此選項、則不會安裝此服務、您必須從命令提示字元執行批次指令碼、手動啟動Snap Creator Server。

- 輸入您的系統IP

選取此選項以提供安裝Snap Creator Server或Snap Creator Agent之系統的IP位址。此選項用於在Snap Creator安裝期間產生SSL憑證。

- 輸入Java bin路徑

選取此選項以提供Java Bin路徑來尋找KeyTool公用程式。KeyTool用於在Snap Creator安裝期間產生SSL憑證。

- 伺服器連接埠

接受預設連接埠「84443」或指定連接埠號碼。

e. 設定「設定檔設定」頁面、然後按一下「下一步」。

在「設定檔設定」頁面中輸入的資訊、是用來設定Snap Creator GUI所需的設定檔。

- 儲存控制器序號

此參數為選用項目。輸入其中一個儲存控制器的序號。提供此資訊時、控制器序號會內嵌在Snap

Creator內容檔案中、並包含在支援和記錄輸出中。此資訊可用於協助疑難排解未來發生的任何問題。

- 使用者名稱

輸入Snap Creator Server管理員的名稱。

- 密碼與確認

輸入Snap Creator Server管理員的密碼。

- 啟用工作監控

如果您要啟用工作監控、請選取\*啟用工作監控\*核取方塊。「工作監控」是GUI中的個別區段、可監控由Snap Creator執行的所有工作、以及這些工作的狀態。

- 工作記錄大小

輸入要保留在工作記錄歷史記錄中的工作數。預設值為「100」、大小應介於1到1000之間。



雖然\*工作記錄大小\*的最大接受值為10、000、但建議您提供的最大大小為1000。

- a. 在「選擇安裝位置」頁面上、輸入Snap Creator安裝路徑或接受預設路徑（C:\Program Files\NetApp\Snap\_Creator\_Framework）、然後按一下「下一步」。
- b. 在「選擇開始功能表資料夾」頁面上、自訂「Windows開始功能表」中應顯示「Snap Creator」的資料夾、或接受預設值、然後按一下「安裝」。
- c. 安裝完成後、按一下\*下一步\*。

在Snap Creator Server服務安裝期間、如果選擇某項服務做為安裝選項的一部分、則會顯示命令提示字元。此程序會嘗試啟動現有的服務、因此本步驟通常會列出失敗訊息。

- d. 按一下「完成」以關閉Windows安裝程式。
- e. 瀏覽至指定連接埠上的本機主機、驗證Snap Creator Framework GUI啟動。

您必須使用HTTPS連線、否則連線不會自動重新導向至HTTPS連線、GUI將無法運作。

## 相關資訊

[在Snap Creator主機上安裝Java](#)

[正在下載Snap Creator軟體](#)

[從命令提示字元啟動伺服器](#)

[從命令提示字元啟動伺服器](#)

您可以執行批次指令碼（scServer.bat）、從命令提示字元手動啟動Snap Creator Server。

一般而言、只有在安裝期間未選取「啟動伺服器做為服務」選項時、才必須遵循此程序。



您也可以透過Windows工作排程器、排定批次指令碼（scServer.bat）在啟動時執行。如需使用Windows工作排程器的詳細資訊、請參閱Windows作業系統的文件。

由於批次指令碼（scServer.bat）會在前景執行Snap Creator、因此只要命令提示字元開啟、Snap Creator Server就會繼續執行。關閉命令提示字元會結束Snap Creator Server。若要在背景執行、應使用Snap Creator Server服務。

1. 開啟命令提示字元並輸入下列命令：

```
cd \install_path\scServerrelease-version\bin\  
scServer.bat start
```

```
cd \Program Files\NetApp\Snap_Creator_Framework\scServer4.1.0\bin\  
scServer.bat start
```

## 在UNIX系統上安裝Snap Creator Server

對於UNIX平台（AIX、HP-UX、Linux和Solaris）、安裝Snap Creator的程序包括擷取Snap Creator軟體套件（包含Snap Creator Server和Snap Creator Agent的.tar檔案）、執行設定指令碼、啟動服務及驗證連接埠。

必須安裝JRE 1.8 Update 72或更新版本。

執行安裝的人員必須擁有足夠的存取權限和權限、才能執行安裝。



您必須擁有root層級的權限、才能執行初始設定。

Snap Creator伺服器的預設連接埠為843。您可以使用Netstat或類似工具來驗證您要使用的網路連接埠是否支援HTTPS、是否可用、以及是否尚未使用（例如、在UNIX主機上、您可以輸入「netstat-nap | grep 8443」）。

您必須已經下載SnapCreator。

UNIX服務（伺服器和代理程式）功能提供SnapCreator Server和Snap Creator Agent的啟動指令碼。啟動指令碼是以UNIX Shell指令碼（Bourne Shell）撰寫、設計用於在Snap Creator支援的所有UNIX環境中執行。

1. 將下載的Snap Creatortar.gz檔案複製到您要安裝Snap Creator Server的位置：

- a. 建立子目錄：mkdir snap\_creator目錄建立子目錄：

mkdir snap\_creator目錄

```
mkdir /SC_41
```

- a. 將Snap Creatortar.gz檔案複製到新建立的目錄：

```
cp NetApp_Snap_Creator_Frameworkrelease-os.tar.gz
/snap_creator_directory
```

```
cp NetApp_Snap_Creator_Framework4.1.0-Linux32.tar.gz
/sc_41
```

## 2. 變更至SnapCreator Framework .tar檔案所在的目錄、然後擷取檔案：



視UNIX環境而定、您可能需要先解壓縮檔案、然後再輸入tar命令。

```
cd snap_creator_directory
tar -xvf NetApp_Snap_Creator_Frameworkrelease-os.tar.gz
```

- Snap\_creator\_directorys是安裝Snap Creator的位置。
- 版本是目前推出的Snap Creator軟體套件。
- 作業系統是指作業系統。

```
cd /sc_41
tar -xvf NetApp_Snap_Creator_Framework4.1.0-Linux32.tar.gz
```

這會擷取伺服器和代理程式軟體。一般而言、只會設定Snap Creator Server。代理程式通常位於要保護的資料庫或應用程式伺服器上、如下列範例所示：

```
NetApp_Snap_Creator_Framework4.1.0-Linux32.tar.gz  scServer4.1.0
scAgent4.1.0
```

## 1. 執行Snap Creator的初始設定：

```
cd scServer*
./snapcreator --setup
Welcome to the NetApp Snap Creator Framework release-version!
\#\#\# Installation options \#\#\#
01. NetApp Snap Creator Framework release-version Server
02. NetApp Snap Creator Framework release-version Remote CLI
Select install option (enter a number or "q" to quit):
```

輸入「01」以安裝Snap Creator Server。

- 選項01會設定Snap Creator使用者和密碼、指定要執行Snap Creator伺服器的GUI連接埠、以及設定其

他參數、以執行Snap Creator Server的初始設定。

- 選項02將Snap Creator Server設定為本機二進位檔、並可讓您從本機系統CLI向遠端Snap Creator伺服器發出命令。

2. 在此輸入y、接受終端使用者授權合約：

```
END USER LICENSE AGREEMENT
...the EULA displays...

Do you accept the End User License Agreement (y|n): <Enter y>

Enter controller serial number (Recommended): <OPTIONAL: Enter serial
number for one of your storage controllers>
```

3. 輸入控制器序號。

控制器序號會內嵌在Snap Creator內容檔案中、並包含在支援和記錄輸出中。您可以使用此資訊來協助疑難排解稍後可能發生的任何問題。

4. 輸入伺服器連接埠、系統IP和Java Bin路徑、然後繼續提示。

```
Enter Snap Creator server port [8443]: <Enter server port>

Enable job monitor (Y|N): <Enter Y>

Enter job monitor size, how many jobs to allow [100]: <Enter the number
of jobs from 1-1000>
```



雖然\*工作監視器大小\*的最大接受值為10、000、但建議的最大大小為1000。

```
Enter scServer Administrator Username: <Enter the Administrator
username>
Enter password for snap_creator_administrator: <Enter the password>
Confirm password for snap_creator_administrator: <Enter the password
again>

Enter JAVA Bin Path: /usr/java/default/bin
Enter Your System IP: 10.232.30.18
INFO: Updated NetApp Snap Creator Framework release-version
/install_path/scServerrelease-version/engine/etc/snapcreator.properties
INFO: Updated NetApp Snap Creator Framework release-version
/install_path/scServerrelease-version/bin/scServer

INFO: To start scServer please do the following:

/install_path/scServerrelease-version/bin/scServer start

INFO: To access NetApp Snap Creator Framework release-version GUI goto
https://hostname:gui_port
```

#### 5. 啟動Snap Creator Framework伺服器：

```
/install_path/scServerrelease-version/bin/scServer start
Checking Status of scServer:
Running
```

#### 6. 瀏覽至指定連接埠上的本機主機、驗證Snap Creator Framework GUI啟動（例如：。

您必須使用HTTPS連線、否則GUI將無法運作。

如果通訊經過防火牆、請開啟網路連接埠。

#### 相關資訊

[在Snap Creator主機上安裝Java](#)

[正在下載Snap Creator軟體](#)

## 安裝Snap Creator代理程式

您可以在Windows和UNIX主機上安裝SnapCreator Agent。



雖然允許在單一主機上安裝及執行多個代理程式、但最佳做法是每個主機使用單一代理程式。

如果您打算使用IBM Domino外掛程式、則外掛程式需要將Snap Creator Agent安裝在Domino資料夾以外的位置。

## 在Windows上安裝Snap Creator Agent

您可以使用Windows安裝程式、在Windows主機上安裝Snap Creator Agent。

- 必須安裝JRE 1.8 Update 72或更新版本。
- 您必須擁有系統管理員層級的權限。
- 預設連接埠（9090）或其他網路連接埠必須可用。
- 必須下載SnapCreator。
  - a. 按兩下Snap\_Creator\_Frameworkrelease-Windowsversion.exe檔案圖示（例如Snap\_Creator\_Framework4.1.0-windows64.exe）、啟動Snap Creator安裝程式。
  - b. 在歡迎頁面上、按一下\*下一步\*開始安裝。
  - c. 檢閱並接受授權合約條款。
  - d. 在「Choose Install Type」（選擇安裝類型）頁面上、設定下列設定以符合各種安裝類型：

- 選擇安裝類型

選擇\*代理\*。

- 將代理程式啟動為服務

選取此選項可在安裝程序完成後立即安裝並啟動\* snapcreatoragentservice\*。

如果未選取此選項、則會停用「代理程式連接埠」欄位。



如果未選取此選項、則不會安裝此服務、而且您必須從命令提示字元執行批次指令碼、手動啟動Snap Creator Agent。

- 輸入您的系統IP

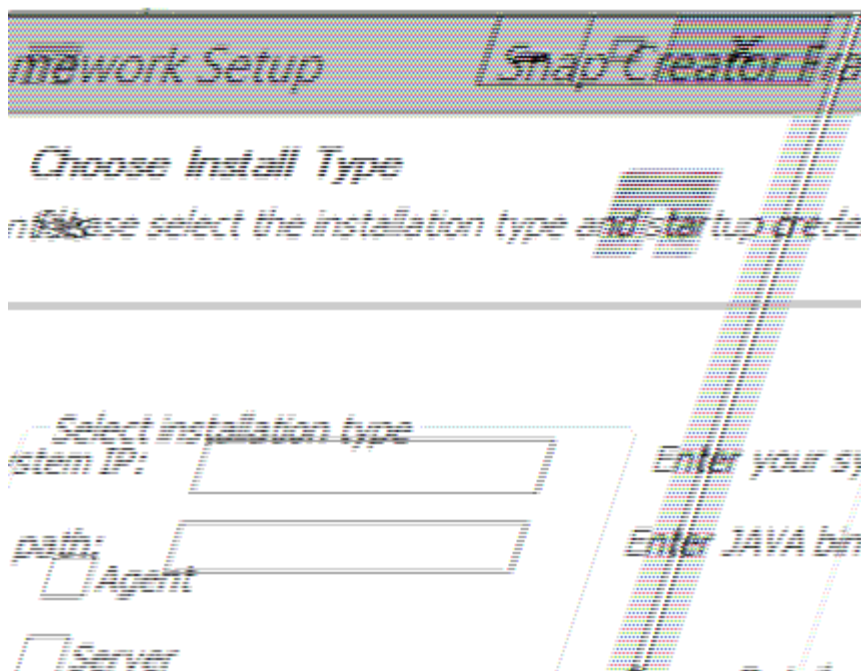
選取此選項以提供安裝Snap Creator Server或Snap Creator Agent之系統的IP位址。此選項用於在Snap Creator安裝程序期間產生SSL憑證。

- 輸入Java bin路徑

選取此選項以提供Java Bin路徑來尋找KeyTool公用程式。KeyTool公用程式用於在Snap Creator安裝程序期間產生SSL憑證。

- 代理連接埠

接受預設連接埠（9090）或指定連接埠號碼。



e. 單擊 \* 下一步 \* 。

f. 在「Choose Install Location (選擇安裝位置)」頁面上、輸入Snap Creator安裝路徑或接受預設路徑 (C : \Program Files\NetApp\Snap\_Creator\_Framework) 、然後按「\* Next\* (下一步\*) 」。



如果您打算使用IBM Domino外掛程式、則必須選取Domino資料夾以外的位置。

g. 在「選擇開始功能表資料夾」頁面上、自訂「Windows開始功能表」中應顯示「Snap Creator」的資料夾、或是接受預設資料夾選項、然後按一下「安裝」。

h. 安裝完成後、按一下\*下一步\*。

在Snap Creator Agent服務安裝期間、如果選擇某項服務做為安裝選項的一部分、則會顯示命令提示字元。此程序會嘗試啟動現有的服務、因此您通常會看到本步驟所列的失敗訊息、您應該忽略這些訊息。

i. 按一下「完成」以關閉Windows安裝程式。

如果在安裝過程中未選擇\*啟動代理程式做為服務\*選項、則必須手動啟動Snap Creator Agent。

#### 相關資訊

[在Snap Creator主機上安裝Java](#)

[正在下載Snap Creator軟體](#)

[從命令提示字元啟動代理程式](#)

[從命令提示字元啟動代理程式](#)

您可以執行批次指令碼 (scagent.bat) 、從命令提示字元手動啟動Snap Creator Agent。

一般而言、只有在安裝程序期間未選取「啟動代理程式做為服務」選項時、才應遵循此程序。

您也可以透過Windows工作排程器、排定批次指令碼（scagent.bat）在啟動時執行。如需使用Windows工作排程器的詳細資訊、請參閱Windows作業系統的文件。

1. 開啟命令提示字元並輸入下列命令：

```
cd \install_path\scAgentrelease-version\bin\  
scAgent.bat start
```

```
cd \Program Files\NetApp\Snap_Creator_Framework\scAgent4.1.0\bin\  
scAgent.bat start
```

由於批次指令碼（scagent.bat）會在前景執行Snap Creator、因此只要命令提示字元開啟、Snap Creator Agent就會繼續執行。關閉命令提示字元將會結束Snap Creator Agent。若要在背景執行SnapCreator、應使用Snap Creator Agent服務。

## 在UNIX系統上安裝Snap Creator Agent

Snap Creator Agent可在任何開放式系統平台（AIX、HP-UX、Linux及Solaris）上執行。

必須安裝JRE 1.8 Update 72或更新版本。如需詳細資訊、請參閱有關在Snap Creator伺服器上安裝Java的相關連結中的資訊。

執行安裝的人員必須擁有足夠的存取權限和權限。

Snap Creator代理程式的預設連接埠為9090。使用Netstat或類似的工具來驗證網路連接埠（9090或您要使用的連接埠）是否可用且尚未使用（例如、輸入：「Netstat -nap | grep 9090」）。

應該已經下載SnapCreator。如需詳細資訊、請參閱下載SnapCreator軟體的相關資訊。

此處使用Linux做為範例平台。

1. 將下載的Snap Creator tar.gz檔案複製到您要安裝Snap Creator Agent的位置。



如果您打算使用IBM Domino外掛程式、請選取Domino資料夾以外的位置。

- a. 若要建立子目錄、請輸入下列含有目錄名稱的命令：

```
mkdir snap_creator_directory
```

```
mkdir /SC_41
```

- b. 輸入下列命令、將Snap Creator tar.gz檔案複製到新建立的目錄：

```
cp NetApp_Snap_Creator_Frameworkrelease-os.tar.gz  
/snap_creator_directory
```

```
cp NetApp_Snap_Creator_Framework4.1.0-Linux32.tar.gz  
/SC_41
```

2. 切換到Snap Creator Framework .tar檔案所在的目錄、然後輸入下列命令來擷取檔案：



視UNIX環境而定、您可能需要先解壓縮檔案、然後再輸入tar命令。

```
cd snap_creator_directory  
tar -xvf NetApp_Snap_Creator_Frameworkrelease-os.tar.gz
```

- Snap\_creator\_directorys是安裝Snap Creator的位置。
- 版本是目前推出的Snap Creator軟體套件。
- 作業系統是指作業系統。

```
cd /sc_41  
tar -xvf NetApp_Snap_Creator_Framework4.1.0-Linux32.tar.gz
```

這會擷取伺服器和代理程式軟體。一般而言、只會設定Snap Creator Server。代理程式通常位於要保護的資料庫或應用程式伺服器上、如下列範例所示：

```
NetApp_Snap_Creator_Framework4.1.0-Linux32.tar.gz    scServer4.1.0  
scAgent4.1.0
```

1. 輸入下列命令並回應範例中所示的提示、以設定Snap Creator Agent。



```

cd scAgent*
./snapcreator --setup
Welcome to the NetApp Snap Creator Framework release-version!
\#\#\# Installation options \#\#\#
01. NetApp Snap Creator Framework release-version Agent
Select install option (enter a number or "q" to quit): <Enter 01>

END USER LICENSE AGREEMENT
<...the EULA displays...>

Do you accept the End User License Agreement (y|n): <Enter y>

Enter Snap Creator server port [9090]: <Enter agent port>

INFO: Updated NetApp Snap Creator Framework release-version
/install_path/scAgentrelease-version/engine/etc/agent.properties

INFO: To start scAgent please do the following:

/install_path/scAgentrelease-version/bin/scAgent start

```

## 2. 啟動SnapCreator代理程式：

```
/install_path/scAgentrelease-version/bin/scAgent start
```



若要在啟動時自動執行SnapCreator Agent、請將start命令新增至指令碼。

建立指令碼的步驟會因使用的作業系統和管理伺服器的系統管理員偏好而略有不同。一般而言、Snap Creator Agent的start命令可新增至以S9開頭的檔案（例如S99scAgent）、該檔案位於/path/to/RC2.d子目錄中。RC2.d子目錄通常位於/etc/之下、但這可能取決於主機作業系統和伺服器的特定組態。如需詳細資訊、請參閱所使用作業系統的文件。

此時會出現下列訊息：

```

Starting scAgent:
  Watchdog: Running
  Agent: Running

```

## 相關資訊

[在Snap Creator主機上安裝Java](#)

[正在下載Snap Creator軟體](#)

## 安裝後變更Snap Creator代理程式連接埠

若要變更Snap Creator Agent正在偵聽的連接埠、您可以變更Snap Creatoragent.properties檔案、然後重新啟動代理程式。

變更SnapCreator Agent連接埠的程序與Windows和UNIX相同。下列程序使用UNIX環境的範例。

1. 登入執行SnapCreator Agent的系統、然後切換至安裝目錄中的etc子目錄。

```
cd /install_path/scAgent4.3.0/etc
```

2. 使用文字編輯器開啟agent.properties檔案。
3. 將預設連接埠參數的值變更為新連接埠（預設為9090）。

例如、若要使用連接埠9191、請變更預設連接埠參數、如下所示：

```
DEFAULT_PORT=9191
```

4. 儲存並關閉agent.properties檔案。
5. 重新啟動SnapCreator代理程式。

```
/install_path/scAgent4.3.0/bin/scAgent restart
```



如果Snap Creator Agent正在執行、但允許的\_commands.config檔案或agent.properties檔案有任何變更、則必須重新啟動代理程式。

## 正在升級Snap Creator

您可以從各種支援的版本升級至最新版本的Snap Creator。



如果您對是否可以從社群網站上發佈的版本升級有任何疑問、您可以將一般問題提交給NetApp社群論壇。NetApp社群論壇的線上網址為：[https://communities.netapp.com/community/products\\_and\\_solutions/databases\\_and\\_enterprise\\_apps/snapcreator](https://communities.netapp.com/community/products_and_solutions/databases_and_enterprise_apps/snapcreator)

在升級至最新版本的Snap Creator之前、請先檢查目前安裝版本之Snap Creator的工作監控大小。升級Snap Creator時、您必須將工作監視器大小設定為等於或大於先前的設定、以避免工作監視器資料庫中的資料遺失。

此外、升級Snap Creator時、您必須確保升級是在使用相同作業系統環境的主機上進行。例如、如果您是在Windows環境中升級、則應確保在複製備份資料時、也會將資料複製回Windows環境、而非UNIX系統。



SnapCreator沒有降級（回復）選項。在升級過程中、您需要備份數個檔案。請務必保留備份檔案、直到您確定不需要回復至舊版的Snap Creator為止。

## 相關資訊

### [正在檢查工作監視器大小](#)

## 正在檢查工作監視器大小

在升級至最新版本的Snap Creator之前、您應該檢查目前安裝版本之Snap Creator的工作監控大小。

升級Snap Creator時、請確定將工作監視器大小設為等於或大於先前的設定、以避免工作監視器資料庫中的資料遺失。SnapCreator只會擷取最大更新工作監控大小限制的工作。

例如、如果Snap Creator 4.0中的工作監控大小為500、請務必在升級至最新的Snap Creator時、將工作監控大小設為等於或大於500的數字。

1. 執行下列其中一個選項、檢查工作監視器大小：

- 開啟Snap Creator伺服器內容檔 (/install\_path/scServer4.1.x/engine.etc/snapcreator.properties) 、然後檢查SNAPCREATOR\_job\_監控大小變數。
- 從SnapCreator GUI主功能表中、選取\*管理\*>\*工作監控\*、然後按一下\*大小\*。

「工作監控大小」對話方塊會顯示、且頂端欄位會顯示目前大小。

## 從早於**Snap Creator 3.6**的版本升級

如果您要從早於Snap Creator 3.6的版本升級、則必須一次升級至SnapCreator 3.6一個版本。

例如、若要從Snap Creator 3.5.x升級、您必須先從3.5.x升級至3.6。執行Snap Creator 3.6之後、即可完成升級至最新版本。在此升級過程中、您可以在升級SnapCreator Server的同時安裝SnapCreator Agent。

## 相關資訊

### [升級Windows上的Snap Creator Server 3.6.x](#)

## 從**Snap Creator 3.6.x**升級

從Snap Creator 3.6.x升級時、資料庫架構會升級、所有組態檔密碼都會更新、以與最新的Snap Creator相容。

### 升級**Windows**上的**Snap Creator Server 3.6.x**

您可以直接從Windows上的Snap Creator Server 3.6.x升級。

- 如果您有任何包含特殊字元的Snap Create使用者名稱、則在執行升級之前、您必須僅使用字母字元 (A-Z、a-z) 重新命名這些使用者。
- 備份Snap Creator目錄之前、您已停止Snap Creator服務 (「snapcreatorserverservice」和「snapcreatoragentservice」) 、以確保備份資料完整。

例如、您可以使用「服務」嵌入式管理單元來停止服務：

- a. 選擇\* Start\*>\* Run\*、然後輸入「服務msc」。
- b. 找到並選取SnapCreator服務、然後停止服務。或者、您也可以開啟命令提示字元、然後輸入下列命令：

```
sc stop snapcreatorserverservice  
sc stop snapcreatoragentservice
```

- 您已在Snap Creator 3.6.x Server目錄（C:\Program Files\NetApp\NetApp\_Snap\_Creator\_Framework\scServer3.6.x）中備份下列目錄及所有相關子目錄與檔案：
  - SnapCreator資料庫（.\graphi\snapcreator）
  - 設定檔與組態檔（.\config）
  - 記錄檔（.\logs）\*注意：\*請勿刪除您建立的Snap Creator 3.6.x備份複本。
- （可選）如果Snap Creator Agent安裝在與Snap Creator Server相同的主機上、您應該備份agent.conf檔案（C:\Program Files\NetApp\NetApp\_Snap\_Creator\_Framework\scServer3.6.x\config\agent.conf）

下列步驟所提供的路徑、是指Windows的預設安裝路徑。如果未使用預設值、您的路徑資訊可能會有所不同。

升級程序完成後、請考慮下列問題：

- 如果升級的Snap Creator資料庫包含一些標示為「in progress」的工作、則即使升級程序完成、狀態仍維持不變。
- 最新Snap Creator中的預設管理員必須是Snap Creator 3.6.x中的系統管理員如果3.6.x使用者不是系統管理員、則升級會將操作者角色指派給3.6.x使用者。
  - a. 如果您尚未這麼做、請停止SnapCreator服務。

如需停止服務的相關資訊、請參閱本主題稍早所提供的詳細資料。

- b. 選擇\*開始\*>\*程式集\*>\* Snap Creator\*>\*解除安裝NetApp Snap Creator Framework\*、即可解除安裝Snap Creator（適用於Windows）。

如需詳細資訊、請參閱在Windows上解除安裝Snap Creator的相關資訊。

- c. 安裝最新的Snap Creator Server。

如需詳細資訊、請參閱在Windows上安裝Snap Creator Server的相關資訊。

- d. 如果您在安裝最新的Snap Creator Server時選擇啟動Snap Creator Server做為服務、請停止服務。

如需停止服務的相關資訊、請參閱本主題稍早所提供的詳細資料。

- e. 刪除最新的Snap Creator Server資料庫資料夾（C:\Program Files\NetApp\Snap\_Creator\_Framework\scServer4.1.x\engineer\snapcreator）。
- f. 將備份的Snap Creator 3.6.x資料庫目錄複製到最新位置（C:\Program Files\NetApp\Snap\_Creator\_Framework\scServer4.1.x\engineer\snapcreator）。
- g. 將備份的Snap Creator 3.6.x設定檔和組態目錄複製到最新位置（C:\Program

Files\NetApp\Snap\_Creator\_Framework\scServer4.1.x\enginer\configs) 。

- h. 將備份的Snap Creator 3.6.x記錄目錄複製到最新位置 (C:\Program Files\NetApp\Snap\_Creator\_Framework\scServer4.1.x\enginer\logs) 。
- i. 開啟命令提示字元、並將目錄變更為Snap Creator安裝路徑 (C:\Program Files\NetApp\Snap\_Creator\_Framework\scServer4.1.x\engine) 中的engine子目錄。
- j. 輸入下列命令來升級Snap Creator：java -jar snapcreator.jar -升級

升級程序完成後、請執行下列其中一項動作來啟動Snap Creator Server服務：

- 使用「服務」嵌入式管理單元並啟動服務。
- 在命令提示字元中輸入下列命令：「c start snapcreatorserverservice」

此外、您必須瀏覽至指定連接埠上的本機主機、以驗證Snap Creator Framework GUI啟動。

您必須使用HTTPS連線、否則連線不會自動重新導向至HTTPS連線、GUI將無法運作。

相關資訊

[安裝Snap Creator伺服器](#)

[在Windows上解除安裝Snap Creator](#)

升級UNIX系統上的**Snap Creator Server 3.6.x**

您可以直接從UNIX系統上的Snap Creator Server 3.6.x升級。

- 如果您在Snap Creator中有任何包含特殊字元的使用者名稱、則在執行升級之前、您必須僅使用字母字元 (A-Z、A-Z) 重新命名這些使用者。
- 您在備份Snap Creator目錄之前、已停止Snap Creator程序程序、以確保備份的資料已完成。

例如、輸入下列命令：

```
/install_path/scServer3.6.x/bin/scServer stop  
/install_path/scAgent3.6.x/bin/scAgent stop
```

- 您已在Snap Creator 3.6.x Server目錄 (/install\_path/scServer3.6.x) 中備份下列目錄及所有相關子目錄與檔案：
  - SnapCreator資料庫 (./GUI/snapcreator)
  - 設定檔與組態檔 (./組態)
  - 記錄檔 (./記錄) \*注意：\*請勿刪除您所建立的Snap Creator 3.6.x備份複本。

下列步驟所提供的路徑會參照預設的安裝路徑。下列命令的路徑可能與您的安裝路徑不同。

升級程序完成後、請考慮下列問題：

- 如果升級的Snap Creator資料庫包含一些標示為「in progress」的工作、則即使升級程序完成、狀態仍維持

不變。

- 最新SnapCreator中的預設管理員必須是Snap Creator 3.6.x的系統管理員如果3.6.x使用者不是系統管理員、則升級會將操作者角色指派給3.6.x使用者。

- a. 如果您尚未停止Snap Creator程序、請停止。

如需停止程序的相關資訊、請參閱本主題稍早所提供的詳細資料。

- b. 安裝最新的Snap Creator、但不要啟動Snap Creator Server服務。

如需詳細資訊、請參閱在UNIX上安裝Snap Creator Server的相關資訊。

- c. 將備份的Snap Creator 3.6.x資料庫目錄複製到最新的資料庫位置 (/install\_path/scServer4.1.x /引擎/snapcreator) 。
- d. 將備份的Snap Creator 3.6.x設定檔和組態資料夾複製到最新位置 (/install\_path/scServer4.1.x/engine/configs) 。
- e. 將備份的Snap Creator 3.6.x記錄檔資料夾複製到最新位置 (/install\_path/scServer4.1.x/enger/logs) 。
- f. 將目錄變更為Snap Creator安裝路徑 (/install\_path/scServer4.1.x/engine) 中的引擎子目錄。
- g. 輸入下列命令來升級Snap Creator：java -jar snapcreator.jar -升級

升級程序完成後、輸入下列命令啟動Snap Creator Server服務：

```
/install_path/scServer4.1.x/bin/scServer start
```

此外、請刪除Snap Creator 3.6.x安裝目錄。



除非確定不需要還原至舊版、否則請勿刪除備份複本。

您也必須瀏覽至指定連接埠上的本機主機、以驗證Snap Creator Framework GUI啟動。

您必須使用HTTPS連線、否則連線不會自動重新導向至HTTPS連線、GUI將無法運作。

相關資訊

[在UNIX系統上安裝Snap Creator Server](#)

升級Windows上的Snap Creator Agent 3.6.x

您可以直接從Windows上的Snap Creator Agent 3.6.x升級。

- 在備份Snap Creator Agent目錄之前、您已停止Snap Creator Agent服務（「napcreatoragentservice」）、以確保備份資料已完成。

例如、您可以使用「服務」嵌入式管理單元來停止服務：

- a. 選擇\* Start\*>\* Run\*、然後輸入「服務msc」。
- b. 找到並選取Snap Creator Agent服務、然後停止服務。或者、您也可以開啟命令提示字元、然後輸入下列命令：

```
sc stop snapcreatoragentservice
```

- 您已在Snap Creator Agent目錄（C:\Program Files\NetApp\NetApp\_Snap\_Creator\_Framework\scagent3.6.x）中備份下列目錄及所有相關子目錄與檔案：

- agent.conf檔案（.\config\agent.conf）



如果您在同一個系統上安裝了Snap Creator Server、則在升級Snap Creator Server 3.6.x時、可能已經備份此檔案

- 記錄目錄（若已啟用）（.\logs）
- 外掛程式目錄（.\plugins）

4.1版之前的SnapCreator Agent使用名為agent.conf的檔案、列出可能在Snap Creator代理程式上執行的Snap Creator以外的命令。在4.1中、會使用allowed\_commands.config檔案。

同樣地、agent.conf檔案也會列出允許Snap Creator Agent與之通訊的主機。根據預設、Snap Creator代理程式允許與所有Snap Creator伺服器進行通訊。不過、如果您選擇在舊版的Snap Creator中使用此功能、agent.properties檔案中的授權主機參數現在會取代該功能。



如果您未使用這些參數、則只需簡單安裝新代理程式即可。

下列步驟所提供的路徑、是指Windows的預設安裝路徑。如果未使用預設值、路徑資訊可能會與安裝路徑不同。

1. 如果您尚未這麼做、請停止SnapCreator Agent服務。

如需停止服務的相關資訊、請參閱本主題稍早所提供的詳細資料。

2. 若要解除安裝Snap Creator（適用於Windows）、請選取\* Start\*>\* Programs\*>\* Snap Creator\*>\*解除安裝NetApp Snap Creator Framework\*。

如需詳細資訊、請參閱在Windows上解除安裝Snap Creator的相關資訊。

3. 安裝最新的Snap Creator Agent。

如需詳細資訊、請參閱在Windows上安裝Snap Creator Agent的相關資訊。

4. 在文字編輯器中開啟agent.conf檔案的備份複本。

以下是agent.conf的範例：

```
host: scServer@Tampico
command: sdcli.exe
```

5. 在文字編輯器中開啟新的允許的\_commands.config檔案（C:\Program Files\NetApp\Snap\_Creator\_Framework\scagent4.1.x\etc\lited\_commands.config）、並將命令列從agent.conf複製到允許的\_commands.config檔案；不過、由於最新的Snap Creator增強安全性、請確定命

令已完全符合資格。

從上一個範例中、allowed\_commands.config檔案應包含下列項目：

```
command: "C:\Program Files\NetApp\SnapDrive\sdcli.exe"
```



由於「[.code]Program Files.」之間有空格、因此必須包含引號才能封裝命令。如果命令不包含任何空格、則不需要引號。

您可以視需要新增命令、每個命令都位於不同的一行。

6. 儲存並關閉檔案。

7. 在文字編輯器中開啟agent.properties檔案（C:\Program Files\NetApp\Snap\_Creator\_Framework\scagent4.1.x\etc\agent.properties）、然後變更authorized\_hosts=\*的預設項目、以反映agent.conf檔案中的主機設定。

從上一個範例中、authorized\_hosts參數應包含下列項目：

```
AUTHORIZED_HOSTS=Tampico
```

可以視需要新增主機、使用逗號分隔主機名稱。同時支援主機名稱和IP位址：

```
AUTHORIZED_HOSTS=Tampico, 10.10.10.192, Fuji01
```

8. 儲存並關閉檔案。

9. 執行下列其中一項動作、啟動Snap Creator Agent服務：

- 使用「服務」嵌入式管理單元並啟動服務。
- 在命令提示字元中、輸入下列命令：「c start snapcreatoragentservice」

## 相關資訊

[在Windows上安裝Snap Creator Agent](#)

[在Windows上解除安裝Snap Creator](#)

## 升級UNIX上的Snap Creator Agent 3.6.x

您可以直接從UNIX上的Snap Creator Agent 3.6.x升級。

- 您在備份Snap Creator Agent目錄之前、已停止Snap Creator Agent、以確保備份資料已完成。

例如、輸入下列命令：



```
/install_path/scAgent3.6.x/bin/scAgent stop
```

- 您已在Snap Creator Agent目錄 (/install\_path/scagent3.6.x) 中備份下列目錄及所有相關子目錄與檔案：
  - agent.conf檔案 (../config/agent.conf)
  - 記錄目錄 (若已啟用) (../記錄)
  - 外掛程式目錄 (../外掛程式)

4.1版之前的Snap Creator Agent使用名為agent.conf的檔案、列出Snap Creator以外的命令、這些命令可在Snap Creator代理程式上執行。在4.1中、會使用allowed\_commands.config檔案。

同樣地、agent.conf檔案也會列出允許Snap Creator Agent與之通訊的主機。根據預設、Snap Creator代理程式允許與所有Snap Creator伺服器進行通訊。不過、如果您選擇在舊版的Snap Creator中使用此功能、agent.properties檔案中的授權主機參數現在會取代該功能。



如果您未使用這些參數、則只需簡單安裝新代理程式即可。

下列步驟所提供的路徑會參照預設的安裝路徑。下列命令中的路徑可能與安裝路徑中的路徑不同。

1. 如果您尚未這麼做、請停止SnapCreator Agent。

如需詳細資訊、請參閱本主題稍早提供的詳細資料。

2. 安裝最新的Snap Creator Agent、但不要啟動Snap Creator Agent。

如需詳細資訊、請參閱在UNIX上安裝Snap Creator Agent的相關資訊。

3. 在文字編輯器中開啟agent.conf檔案的備份複本。

以下是agent.conf的範例：

```
host: scServer@Lyon
command: rc_domino
```

4. 在文字編輯器中開啟新的允許的\_commands.config檔案 (/install\_path/scagent4.1.x/etc/silited\_commands.config)、然後將命令列從agent.conf複製到允許的\_commands.config檔案中；不過、由於最新的Snap Creator增強了安全性、請確定該命令已完全符合資格。

從上一個範例中、allowed\_commands.config檔案應包含下列項目：

```
command: /etc/init.d/rc_domino
```



如果命令包含任何空格、則必須將命令封裝在引號內。

您可以視需要新增命令、每個命令都位於不同的一行。

變更後儲存並關閉檔案。

- 在文字編輯器中開啟agent.properties檔案 (/install\_path/scagent4.1.x/etc/agent.properties)、然後變更authorized\_hosts=\*的預設項目、以反映agent.conf檔案中的主機設定、然後儲存並關閉檔案。

從上一個範例中、authorized\_hosts參數應包含下列項目：

```
AUTHORIZED_HOSTS=Lyon
```

可以視需要新增主機、使用逗號分隔主機名稱。同時支援主機名稱和IP位址：

```
AUTHORIZED_HOSTS=Lyon, 10.10.10.192, Fuji01
```

- 輸入下列命令、啟動Snap Creator Agent：

```
/install_path/scAgent4.1.x/bin/scAgent start
```

## 相關資訊

[在UNIX系統上安裝Snap Creator Agent](#)

## 從Snap Creator 4.4.x升級

從Snap Creator 4.1.x升級時、資料庫架構會升級。

### 升級Windows上的Snap Creator Server 4.1.x

您可以直接從Windows上的Snap Creator Server 4.1.x升級。

- 如果您在Snap Creator中有任何包含特殊字元的使用者名稱、則必須僅使用字母字元（a到z和a到Z）重新命名這些使用者。
- 在備份Snap Creator目錄之前、您必須先停止Snap Creator服務（「snapcreatorserverservice」和「snapcreatoragentservice」）、以確保備份資料完整。

例如、您可以使用「服務」嵌入式管理單元來停止服務：

- 選擇\* Start\*>\* Run\*、然後輸入「服務msc」。
- 找到並選取SnapCreator服務、然後停止服務。或者、您也可以開啟命令提示字元、然後輸入下列命令：

```
sc stop snapcreatorserverservice  
sc stop snapcreatoragentservice
```

- 您必須備份下列目錄、以及所有相關子目錄和檔案、這些目錄和檔案必須已備份在Snap Creator 4.1.x Server引擎子目錄（C:\Program Files\NetApp\Snap\_Creator\_Framework\scServer4.0.x\engine）內：

- SnapCreator資料庫 (.\\snapcreator)
- SnapCreator伺服器內容 (.\\etc)
- 設定檔與組態 (.\\config)
- 記錄檔 (.\\logs) \*注意：\*您不得刪除您建立的Snap Creator 4.1.x備份複本。
- (可選) 如果Snap Creator Agent安裝在與Snap Creator Server相同的主機上、您應該已經備份agent.conf檔案 (C:\\Program Files\\NetApp\\Snap\_Creator\_Framework\\scagent4.0.x\\config\\agent.conf) 。

下列步驟所提供的路徑、是指Windows的預設安裝路徑。如果未使用預設值、路徑資訊可能會與安裝路徑不同。

升級程序完成後、請考慮下列問題：

- 如果升級的Snap Creator資料庫包含一些標示為「in progress」的工作、則即使升級程序完成、狀態仍維持不變。
- 最新SnapCreator中的預設管理員必須是Snap Creator 4.5.x中的系統管理員如果4.1.x使用者不是系統管理員、則升級會將操作者角色指派給4.1.x使用者。
  - a. 如果您尚未這麼做、請停止SnapCreator服務。

如需停止服務的相關資訊、請參閱本主題稍早所提供的詳細資料。

- b. 若要解除安裝Snap Creator (適用於Windows) 、請選取\* Start\*>\* Programs\*>\* Snap Creator\*>\*解除安裝NetApp Snap Creator Framework\*。

如需詳細資訊、請參閱在Windows上解除安裝Snap Creator的相關資訊。

- c. 安裝最新的Snap Creator Server。

如需詳細資訊、請參閱在Windows上安裝Snap Creator Server的相關資訊。

- d. 如果您在安裝最新的Snap Creator Server時選擇啟動Snap Creator Server做為服務、請停止服務。

如需停止服務的相關資訊、請參閱本主題稍早所提供的詳細資料。

- e. 刪除最新的Snap Creator Server資料庫資料夾 (C:\\Program Files\\NetApp\\Snap\_Creator\_Framework\\scServer4.1.x\\enginer\\snapcreator) 。
- f. 將備份的Snap Creator 4.1.x資料庫目錄複製到最新位置 (C:\\Program Files\\NetApp\\Snap\_Creator\_Framework\\scServer4.1.x\\enginer\\snapcreator) 。
- g. 將備份的Snap Creator 4.1.x設定檔和組態目錄複製到最新位置 (C:\\Program Files\\NetApp\\Snap\_Creator\_Framework\\scServer4.1.x\\enginer\\configs) 。
- h. 將備份的Snap Creator 4.1.x記錄目錄複製到最新位置 (C:\\Program Files\\NetApp\\Snap\_Creator\_Framework\\scServer4.1.x\\enginer\\logs) 。
- i. 開啟命令提示字元、並將目錄變更為Snap Creator安裝路徑 (C:\\Program Files\\NetApp\\Snap\_Creator\_Framework\\scServer4.1.x\\engine) 中的引擎子目錄。
- j. 輸入下列命令來升級Snap Creator：java -jar snapcreator.jar -升級

升級程序完成後、請執行下列其中一項動作來啟動Snap Creator Server服務：

- 使用「服務」嵌入式管理單元並啟動服務。

- 在命令提示字元中、輸入下列命令：「c start snapcreatorserverservice」

此外、您必須瀏覽至指定連接埠上的本機主機、以驗證Snap Creator Framework GUI啟動。

您必須使用HTTPS連線、否則連線不會自動重新導向至HTTPS連線、GUI將無法運作。

相關資訊

[安裝Snap Creator伺服器](#)

[在Windows上解除安裝Snap Creator](#)

## 升級UNIX系統上的Snap Creator Server 4.1.x

您可以直接從UNIX系統上的Snap Creator Server 4.4.x升級。

- 如果您在Snap Creator中有任何包含特殊字元的使用者名稱、則必須僅使用字母字元（a到z或a到Z）重新命名這些使用者。
- 您在備份Snap Creator目錄之前、已停止Snap Creator程序、以確保備份的資料已完成。

例如、輸入下列命令：

```
/install_path/scServer4.0.x/bin/scServer stop  
/install_path/scAgent4.0.x/bin/scAgent stop
```

- 您已在Snap Creator 4.1.x Server引擎子目錄（/install\_path/scServer4.0.x/engine）中備份下列目錄及所有相關子目錄與檔案：
  - SnapCreator資料庫（../snapcreator）
  - SnapCreator伺服器內容（../等）
  - 設定檔與組態（../組態）
  - 記錄檔（../記錄）\*注意：\*您不得刪除所建立的Snap Creator 4.1.x備份複本。

下列步驟所提供的路徑會參照預設的安裝路徑。下列命令中的路徑可能與您的安裝路徑不同。

升級程序完成後、您應該考慮下列問題：

- 如果升級的Snap Creator資料庫包含一些標示為「進行中」的工作、則即使升級程序完成、狀態仍維持不變。
- 最新SnapCreator中的預設管理員必須是Snap Creator 4.5.x中的系統管理員如果4.1.x使用者不是系統管理員、則升級會將操作者角色指派給4.1.x使用者。
  - a. 如果您尚未停止Snap Creator程序、請停止。

如需停止程序的相關資訊、請參閱本主題稍早所提供的詳細資料。

- b. 安裝最新的Snap Creator、但不要啟動Snap Creator Server服務。

如需詳細資訊、請參閱在UNIX上安裝Snap Creator Server的相關資訊。

- c. 將備份的Snap Creator 4.1.x資料庫目錄複製到最新位置 (/install\_path/scServer4.1.x /引擎/snapcreator) 。
- d. 將備份的4.x設定檔和組態目錄複製到最新位置 (/install\_path/scServer4.1.x/enger/config) 。
- e. 將備份的4.4.x記錄目錄複製到最新位置 (/install\_path/scServer4.1.x/enginal/logs) 。
- f. 將目錄變更為Snap Creator安裝路徑 (/install\_path/scServer4.1.x/engine) 中的引擎子目錄。
- g. 輸入下列命令來升級Snap Creator：java -jar snapcreator.jar -升級

升級程序完成後、輸入下列命令啟動Snap Creator Server服務：

```
/install_path/scServer4.1.x/bin/scServer start
```

此外、請刪除Snap Creator 4.0安裝目錄。



在確定不需要還原為舊版之前、請勿刪除備份複本。

您也必須瀏覽至指定連接埠上的本機主機、以驗證Snap Creator Framework GUI啟動。

您必須使用HTTPS連線、否則連線不會自動重新導向至HTTPS連線、GUI將無法運作。

相關資訊

[在UNIX系統上安裝Snap Creator Server](#)

升級**Windows**上的**Snap Creator Agent 4.1.x**

您可以直接從Windows上的Snap Creator Agent 4.1.x升級。

- 在備份Snap Creator Agent目錄之前、您已停止Snap Creator Agent服務（「napcreatoragentservice」）、以確保備份資料已完成。

例如、您可以使用「服務」嵌入式管理單元來停止服務：

- a. 選擇\* Start\*>\* Run\*、然後輸入「服務msc」。
- b. 找到並選取Snap Creator Agent服務、然後停止服務。或者、您也可以開啟命令提示字元、然後輸入下列命令：

```
sc stop snapcreatoragentservice
```

- 您已在Snap Creator Agent目錄（C:\Program Files\NetApp\NetApp\_Snap\_Creator\_Framework\scagent4.0.x）中備份下列目錄及所有相關子目錄與檔案：
  - agent.conf檔案（.\config\agent.conf）



如果您在同一個系統上安裝了Snap Creator Server、則在升級Snap Creator Server 4.0.x時、可能已經備份此檔案

- 記錄目錄（若已啟用）（.\logs）

- 外掛程式目錄 (.plugins)

4.1版之前的SnapCreator Agent使用名為agent.conf的檔案、列出可能在Snap Creator代理程式上執行的Snap Creator以外的命令。在4.1中、會使用allowed\_commands.config檔案。

同樣地、agent.conf檔案也會列出允許Snap Creator Agent與之通訊的主機。根據預設、Snap Creator Agent允許與所有Snap Creator伺服器進行通訊。不過、如果您選擇在舊版的Snap Creator中使用此功能、agent.properties檔案中的授權主機參數現在會取代該功能。



如果您未使用這些參數、則只需簡單安裝新代理程式即可。

下列步驟所提供的路徑、是指Windows的預設安裝路徑。如果未使用預設值、路徑資訊可能會與安裝路徑不同。

1. 如果您尚未這麼做、請停止SnapCreator Agent服務。

如需停止服務的相關資訊、請參閱本主題稍早所提供的詳細資料。

2. 若要解除安裝Snap Creator (適用於Windows)、請選取\* Start\*>\* Programs\*>\* Snap Creator\*>\*解除安裝NetApp Snap Creator Framework\*。

如需詳細資訊、請參閱在Windows上解除安裝Snap Creator的相關資訊。

3. 安裝最新的Snap Creator Agent。

如需詳細資訊、請參閱在Windows上安裝Snap Creator Agent的相關資訊。

4. 在文字編輯器中開啟agent.conf檔案的備份複本。

以下是agent.conf的範例：

```
host: scServer@Tampico
command: sdcli.exe
```

5. 在文字編輯器中開啟新的允許的\_commands.config檔案 (C:\Program Files\NetApp\Snap\_Creator\_Framework\scagent4.1.x\etc\lited\_commands.config)、並將命令列從agent.conf複製到允許的\_commands.config檔案；不過、由於最新的Snap Creator增強安全性、請確定命令已完全符合資格。

從上一個範例中、allowed\_commands.config檔案應包含下列項目：

```
command: "C:\Program Files\NetApp\SnapDrive\sdcli.exe"
```



由於「[code]Program Files.」之間有空格、因此必須包含引號才能封裝命令。如果命令不包含任何空格、則不需要引號。

您可以視需要新增命令、每個命令都位於不同的一行。

6. 儲存並關閉檔案。

- 在文字編輯器中開啟agent.properties檔案（C:\Program Files\NetApp\Snap\_Creator\_Framework\scagent4.1.x\etc\agent.properties）、然後變更authorized\_hosts=\*的預設項目、以反映agent.conf檔案中的主機設定。

從上一個範例中、authorized\_hosts參數應包含下列項目：

```
AUTHORIZED_HOSTS=Tampico
```

可以視需要新增主機、使用逗號分隔主機名稱。同時支援主機名稱和IP位址：

```
AUTHORIZED_HOSTS=Tampico, 10.10.10.192, Fuji01
```

- 儲存並關閉檔案。
- 執行下列其中一項動作、啟動Snap Creator Agent服務：
  - 使用「服務」嵌入式管理單元並啟動服務。
  - 在命令提示字元中、輸入下列命令：「c start snapcreatoragentservice」\*注意：\*對allowed\_commands.config或agent.properties檔案所做的任何變更、如果變更執行時、需要重新啟動Snap Creator Agent。

## 相關資訊

[在Windows上安裝Snap Creator Agent](#)

[在Windows上解除安裝Snap Creator](#)

## 升級UNIX上的Snap Creator Agent 4.1.x

您可以直接從UNIX上的Snap Creator Agent 4.1.x升級。

- 您在備份Snap Creator Agent目錄之前、已停止Snap Creator Agent、以確保備份資料已完成。

例如、輸入下列命令：

```
/install_path/scAgent4.0.x/bin/scAgent stop
```

- 您已在Snap Creator Agent目錄（/install\_path/scagent4.0.x）中備份下列目錄及所有相關子目錄與檔案：
  - agent.conf檔案（../config/agent.conf）
  - 記錄目錄（若已啟用）（../記錄）
  - 外掛程式目錄（../外掛程式）

4.1版之前的SnapCreator Agent使用名為agent.conf的檔案、列出可能在Snap Creator代理程式上執行的Snap Creator以外的命令。在4.1中、會使用allowed\_commands.config檔案。

同樣地、agent.conf檔案也會列出允許Snap Creator Agent與之通訊的主機。根據預設、Snap Creator Agent允

許與所有Snap Creator伺服器進行通訊。不過、如果您選擇在舊版的Snap Creator中使用此功能、則agent.properties檔案中的授權主機參數會取代該功能。



如果您未使用這些參數、則只需簡單安裝新代理程式即可。

下列步驟所提供的路徑會參照預設的安裝路徑。下列命令中的路徑可能與您的安裝路徑不同。

1. 如果您尚未這麼做、請停止SnapCreator Agent。

如需詳細資訊、請參閱本主題稍早提供的詳細資料。

2. 安裝最新的Snap Creator Agent、但不要啟動Snap Creator Agent。

如需詳細資訊、請參閱在UNIX上安裝Snap Creator Agent的相關資訊。

3. 在文字編輯器中開啟agent.conf檔案的備份複本。

以下是agent.conf檔案的範例：

```
host: scServer@Lyon
command: rc_domino
```

4. 在文字編輯器中開啟新的允許的\_commands.config檔案 (/install\_path/scagent4.1.x/etc/silited\_commands.config)、然後將命令列從agent.conf複製到允許的\_commands.config檔案；不過、由於最新的Snap Creator增強了安全性、請確定該命令已完全符合資格。

從上一個範例中、allowed\_commands.config檔案應包含下列項目：

```
command: /etc/init.d/rc_domino
```



如果命令包含任何空格、則必須將命令封裝在引號內。

您可以視需要新增命令、每個命令都位於不同的一行。

變更後儲存並關閉檔案。

5. 在文字編輯器中開啟agent.properties檔案 (/install\_path/scagent4.1.x/etc/agent.properties)、然後變更授權主機=\*的預設項目、以反映agent.conf檔案中的主機設定。

從上一個範例中、authorized\_hosts參數應包含下列項目：

```
AUTHORIZED_HOSTS=Lyon
```

可以視需要新增主機、使用逗號分隔主機名稱。同時支援主機名稱和IP位址：



```
AUTHORIZED_HOSTS=Lyon, 10.10.10.192, Fuji01
```

變更後儲存並關閉檔案。

6. 輸入下列命令、啟動Snap Creator Agent：

```
/install_path/scAgent4.1.x/bin/scAgent start
```



對allowed\_commands.config或agent.properties檔案所做的任何變更、都需要在進行變更時重新啟動Snap Creator Agent。

## 相關資訊

[在UNIX系統上安裝Snap Creator Agent](#)

## 從Snap Creator 4.1.x升級

您可以從Snap Creator 4.1.x升級、包括所有目前可用的修補程式層級。

### 升級Windows上的Snap Creator Server 4.1.x

您可以從Windows上的Snap Creator Server 4.1.x升級。

- 在備份Snap Creator目錄之前、您必須先停止Snap Creator服務（「snapcreatorserverservice」和「snapcreatoragentservice」）、以確保備份資料完整。

例如、您可以使用「服務」嵌入式管理單元來停止服務：

- a. 選擇\* Start\*>\* Run\*、然後輸入「服務msc」。
- b. 找到並選取SnapCreator服務、然後停止該服務。或者、您也可以開啟命令提示字元、然後輸入下列命令：

```
sc stop snapcreatorserverservice  
sc stop snapcreatoragentservice
```

- 您必須在Snap Creator 4.1.x Server引擎子目錄（C:\Program Files\NetApp\Snap\_Creator\_Framework\scServer4.1.x\engine）中備份下列目錄及所有相關子目錄與檔案：
  - SnapCreator資料庫（.\snapcreator）
  - SnapCreator伺服器內容（.\etc）
  - 組態檔（.\config）
  - 記錄（.\logs）
  - 外掛程式儲存庫（若已啟用）（.\snapcreatorPlugin）

- (可選) 如果Snap Creator Agent安裝在與Snap Creator Server相同的主機上、您應該備份Snap Creator Agent目錄 (C:\Program Files\NetApp\Snap\_Creator\_Framework\scagent4.1.x) 中的下列目錄及所有相關子目錄與檔案：
  - SnapCreator Agent屬性 (.etc) 、其中包含允許的\_commands.config和agent.properties檔案
  - 記錄 (.logs)
  - 外掛程式 (..外掛程式)
- 如果是從命令提示字元手動啟動SnapCreator、您必須關閉命令提示字元並停止。



如果SnapCreator是從服務啟動、則解除安裝程式會在解除安裝程序中停止服務。

下列步驟所提供的路徑、是指Windows的預設安裝路徑。如果未使用預設值、路徑資訊可能會與安裝路徑不同。

升級程序完成後、請考慮下列問題：

- 如果升級的Snap Creator資料庫包含一些標示為「in progress」的工作、則即使升級程序完成、狀態仍維持不變。
- 最新Snap Creator中的預設管理員必須是Snap Creator 4.1的系統管理員。

如果4.1.x使用者不是系統管理員、則升級會將操作者角色指派給4.1.x使用者。

- a. 如果您尚未這麼做、請停止SnapCreator服務。

如需停止服務的相關資訊、請參閱本主題稍早所提供的詳細資料。

- b. 若要解除安裝Snap Creator (適用於Windows) 、請選取\* Start\*>\* Programs\*>\* Snap Creator\*>\*解除安裝NetApp Snap Creator Framework\*。

如需詳細資訊、請參閱在Windows上解除安裝Snap Creator的相關資訊。

- c. 安裝最新的Snap Creator Server。

如需詳細資訊、請參閱在Windows上安裝Snap Creator Server的相關資訊。

- d. 如果您在安裝最新的Snap Creator Server時選擇啟動Snap Creator Server即服務、請停止該服務。

如需停止服務的相關資訊、請參閱本主題稍早所提供的詳細資料。

- e. 刪除C:\Program Files\NetApp\Snap\_Creator\_Framework\scServer4.1.x\engineer\snapcreator中最新的Snap Creator Server資料庫資料夾。

- f. 將備份的Snap Creator 4.1資料庫目錄複製到最新位置：C:\Program Files\NetApp\Snap\_Creator\_Framework\scServer4.1.x\engineer\snapcreator) 。

- g. 將備份的Snap Creator 4.1組態目錄複製到最新位置：C:\Program Files\NetApp\Snap\_Creator\_Framework\scServer4.1.x\engineer\configs 。

- h. 將備份的Snap Creator 4.1記錄目錄複製到最新位置：C:\Program Files\NetApp\Snap\_Creator\_Framework\scServer4.1.x\engineer\logs 。

- i. 開啟命令提示字元、並將目錄變更為Snap Creator安裝路徑中的引擎子目錄、路徑為C:\Program Files\NetApp\Snap\_Creator\_Framework\scServer4.1.x\engine) 。

j. 輸入下列命令來升級Snap Creator：java -jar snapcreator.jar -升級

升級程序完成後、請執行下列其中一項動作來啟動Snap Creator Server服務：

- 使用「服務」嵌入式管理單元並啟動服務。
- 在命令提示字元中輸入下列命令：

```
sc start snapcreatorserverservice
```

此外、您必須瀏覽至指定連接埠上的本機主機、以驗證Snap Creator Framework GUI啟動。

您必須使用HTTPS連線、否則連線不會自動重新導向至HTTPS連線、GUI將無法運作。

### 升級UNIX系統上的Snap Creator Server 4.1.x

您可以從UNIX系統上的Snap Creator Server 4.1.x升級。

- 備份Snap Creator目錄之前、您已停止Snap Creator程序程序、以確保備份資料已完成。

例如、輸入下列命令：

```
/install_path/scServer4.1.0/bin/scServer stop  
/install_path/scAgent4.1.0/bin/scAgent stop
```

- 您已在Snap Creator 4.1.x Server引擎子目錄 (/install\_path/scServer4.1.x/engine) 中備份下列目錄及所有相關子目錄與檔案：
  - SnapCreator資料庫 (../snapcreator)
  - SnapCreator伺服器內容 (../等)
  - 組態檔 (../組態)
  - 記錄 (../記錄)
  - 外掛程式儲存庫 (若已啟用) (../snapcreatorPlugin) \*注意：\*您不得刪除所建立的Snap Creator 4.1.x備份複本。

下列步驟所提供的路徑會參照預設的安裝路徑。如果未使用預設值、路徑資訊可能會與安裝路徑不同。

升級程序完成後、您應該考慮下列問題：

- 如果升級的Snap Creator資料庫包含一些標示為「in progress」的工作、則即使升級程序完成、狀態仍維持不變。
- 最新SnapCreator中的預設管理員必須是Snap Creator 4.1.x中的系統管理員

如果4.1.x使用者不是系統管理員、則升級會將操作者角色指派給4.1.x使用者。

- a. 如果您尚未停止Snap Creator程序、請停止。

如需停止程序的相關資訊、請參閱本主題稍早所提供的詳細資料。

- b. 安裝最新版本的Snap Creator、但不要啟動Snap Creator Server。

如需詳細資訊、請參閱在UNIX上安裝Snap Creator Server的相關資訊。

- c. 將備份的Snap Creator 4.1.x資料庫目錄複製到/install\_path/scServer4.1.x/engine/snapcreator的最新位置。
- d. 將備份的4.1.x組態目錄複製到/install\_path/scServer4.1.x/enginal/configs的最新位置。
- e. 將備份的4.1.x記錄目錄複製到/install\_path/scServer4.1.x /引擎/記錄檔的最新位置。
- f. 將目錄變更為位於/install\_path/scServer4.1.x/engine之Snap Creator安裝路徑中的引擎子目錄。
- g. 輸入下列命令來升級Snap Creator：java -jar snapcreator.jar -升級

升級程序完成後、輸入下列命令啟動Snap Creator Server：

```
/install_path/scServer4.1.x/bin/scServer start
```

此外、請刪除Snap Creator 4.1.x安裝目錄。



在確定不需要還原為舊版之前、請勿刪除備份複本。

您也必須瀏覽至指定連接埠上的本機主機、以驗證Snap Creator Framework GUI啟動。

您必須使用HTTPS連線、否則連線不會自動重新導向至HTTPS連線、GUI將無法運作。

## 升級Windows上的Snap Creator Agent 4.1.x

您可以從Windows上的Snap Creator Agent 4.1.x升級。

- 在備份Snap Creator Agent目錄之前、您已停止Snap Creator Agent服務（「napcreatoragentservice」）、以確保備份資料已完成。

例如、您可以使用「服務」嵌入式管理單元來停止服務：

- a. 選擇\* Start\*>\* Run\*、然後輸入「服務msc」。
- b. 找到並選取Snap Creator Agent服務、然後停止服務。或者、您也可以開啟命令提示字元、然後輸入下列命令：

```
sc stop snapcreatoragentservice
```

- 您已在Snap Creator Agent目錄（C:\Program Files\NetApp\NetApp\_Snap\_Creator\_Framework\scagent4.1.x）中備份下列目錄及所有相關子目錄與檔案：
  - SnapCreator Agent屬性（.etc）、其中包含允許的\_commands.config和agent.properties檔案
  - 記錄（.logs）

- 外掛程式 (..\plugins) \*注意：\*請勿刪除您建立的Snap Creator 4.1.x備份複本。

下列步驟所提供的路徑、是指Windows的預設安裝路徑。如果未使用預設值、路徑資訊可能會與安裝路徑不同。

1. 如果您尚未這麼做、請停止SnapCreator Agent服務。

如需停止服務的相關資訊、請參閱本主題稍早所提供的詳細資料。

2. 若要解除安裝Snap Creator (適用於Windows)、請選取\* Start\*>\* Programs\*>\* Snap Creator\*>\*解除安裝NetApp Snap Creator Framework\*。

如需詳細資訊、請參閱在Windows上解除安裝Snap Creator的相關資訊。

3. 安裝最新的Snap Creator Agent。

如需詳細資訊、請參閱在Windows上安裝Snap Creator Agent的相關資訊。

4. 如果您在安裝最新的Snap Creator Server時選擇以服務形式啟動Snap Creator Agent、請停止服務。

如需停止服務的相關資訊、請參閱本主題稍早所提供的詳細資料。

5. 將備份的Snap Creator 4.1.x記錄目錄複製到最新位置 (C:\Program Files\NetApp\Snap\_Creator\_Framework\scAgent4.1.x\logs)。
6. 將備份的Snap Creator 4.1.x外掛程式目錄複製到最新位置 (C:\Program Files\NetApp\Snap\_Creator\_Framework\scAgent4.1.x\plugins)。
7. 將備份的Snap Creator 4.1.x代理程式內容目錄複製到最新位置 (C:\Program Files\NetApp\Snap\_Creator\_Framework\scagent4.1.x\etc)。
8. 執行下列其中一項動作、啟動Snap Creator Agent服務：

- 使用「服務」嵌入式管理單元並啟動服務。
- 在命令提示字元中輸入下列命令：

```
sc start snapcreatoragentservice
```



對allowed\_commands.config或agent.properties檔案所做的任何變更、都需要在變更執行時重新啟動Snap Creator Agent。

## 升級UNIX系統上的Snap Creator Agent 4.1.x

您可以從UNIX系統上的Snap Creator Agent 4.1.x升級。

- 備份Snap Creator Agent目錄之前、您已停止Snap Creator Agent、以確保備份資料已完成。

例如、輸入下列命令：

```
/install_path/scAgent4.1.0/bin/scAgent stop
```

- 您已在Snap Creator Agent目錄 (/install\_path/scagent4.1.x) 中備份下列目錄及所有相關子目錄與檔案：
  - SnapCreator Agent屬性 (../等) 、其中包含允許的\_commands.config和agent.properties檔案
  - 記錄 (../記錄)
  - 外掛程式 (../外掛程式) \*注意：\*請勿刪除您建立的Snap Creator 4.1.x備份複本。

下列步驟所提供的路徑會參照預設的安裝路徑。如果未使用預設值、路徑資訊可能會與安裝路徑不同。

1. 如果您尚未這麼做、請停止SnapCreator Agent。

如需相關資訊、請參閱本主題稍早提供的詳細資料。

2. 安裝最新的Snap Creator Agent、但不要啟動Snap Creator Agent。

如需詳細資訊、請參閱在UNIX上安裝Snap Creator Agent的相關資訊。

3. 將備份的Snap Creator 4.1.x記錄目錄複製到/install\_path/scAgent4.1.x/logs的最新位置。
4. 將備份的Snap Creator 4.1.x外掛程式目錄複製到/install\_path/scAgent4.1.x/plugins的最新位置。
5. 將備份的Snap Creator 4.1.x代理程式內容目錄複製到/install\_path/scagent4.1.x/etc的最新位置。
6. 輸入下列命令、啟動Snap Creator Agent：

```
/install_path/scAgent4.1.x/bin/scAgent start
```



對allowed\_commands.config或agent.properties檔案所做的任何變更、都會要求您在進行變更時重新啟動Snap Creator Agent。

## 從Snap Creator 4.3.x升級

您可以從Snap Creator 4.3.x升級、包括所有目前可用的修補程式版本。

Snap Creator Framework 4.1.x和4.3.x的升級程序相同



如果您將Snap Creator Framework 4.3.1升級至4.3.1修補程式版本、則必須省略執行Java -Jar snapcreator.jar -Upgrade命令的最後步驟。

## 正在解除安裝Snap Creator

您可以從Windows和UNIX系統解除安裝Snap Creator。

### 在Windows上解除安裝Snap Creator

您可以使用Windows \* Start\*功能表來解除安裝Snap Creator。Windows卸載程式會移除已安裝的Snap Creator元件（例如、如果同時安裝Snap Creator Server和Snap Creator Agent、兩者都會解除安裝）。同樣地、如果只安裝其中一個元件、就會解除安裝該元件。

- 備份Snap Creator Server引擎目錄（C:\Program Files\NetApp\Snap\_Creator\_Framework\scServer4.1.0\engine）中的下列目錄及所有相關子目錄與檔案：
  - SnapCreator資料庫（.\snapcreator）
  - SnapCreator伺服器內容（.\etc）
  - 組態檔（.\config）
  - 記錄（.\logs）
  - 外掛程式儲存庫（若已啟用）（.\snapcreatorPlugin）
- 備份Snap Creator Agent目錄（C:\Program Files\NetApp\Snap\_Creator\_Framework\scagent4.1.0）中的下列目錄及所有相關子目錄與檔案：
  - 記錄（.\logs）
  - 外掛程式（.\外掛程式）
  - SnapCreator Agent屬性（.\etc）、其中包含允許的\_commands.config和agent.properties檔案
- 如果是從命令提示字元手動啟動SnapCreator、請關閉命令提示字元、停止並結束Snap Creator。



如果SnapCreator是從服務啟動、則解除安裝程式會在解除安裝程序中停止服務。

- a. 選擇\* Start\*>\* All programs > Snap Creator\*>\*解除安裝NetApp Snap Creator Framework\*。
- b. 當系統提示您是否在卸載Snap Creator之前備份日誌和配置文件時，請單擊\* Yes\*。
- c. 在解除安裝程序完成後出現提示時、請按一下\*關閉\*。

## 在UNIX上解除安裝Snap Creator

在UNIX上解除安裝Snap Creator時、請先解除安裝Snap Creator Agent、然後解除安裝Snap Creator Server。

### 在UNIX上解除安裝Snap Creator Agent

您可以刪除Snap Creator Agent安裝資料夾、從UNIX解除安裝Snap Creator Agent。

備份Snap Creator Agent目錄（/install\_path/scagent4.1.0）中的下列目錄及所有相關子目錄與檔案：

- 記錄（../記錄）
- 外掛程式（../外掛程式）
- SnapCreator Agent屬性（../等）、其中包含允許的\_commands.config和agent.properties檔案

若要解除安裝Snap Creator Agent、請執行下列步驟。



下列步驟所提供的路徑、是指一般安裝路徑。您可以修改這些命令中的路徑、以反映自訂的Snap Creator Agent安裝路徑。

1. 使用下列指令碼停止SnapCreator Agent：

```
/install_path/scAgent4.1.0/bin/scAgent stop
```

## 2. 刪除Snap Creator Agent安裝資料夾。

例如、在Linux系統上執行下列命令：

```
rm -Rf /install_path/scAgent4.1.0
```

## 在UNIX上解除安裝Snap Creator Server

您可以刪除Snap Creator Server安裝資料夾、從UNIX解除安裝Snap Creator Server。

備份Snap Creator Server引擎目錄（/install\_path/scServer4.1.0/engine）中的下列目錄及所有相關子目錄與檔案：

- SnapCreator資料庫（../snapcreator）
- SnapCreator伺服器內容（../等）
- 組態（../組態）
- 記錄（../記錄）
- 外掛程式儲存庫（若已啟用）（./snapcreatorPlugin）



請務必備份這些目錄、否則將會遺失使用者資料、而且無法恢復。

若要解除安裝Snap Creator Server、請執行下列步驟。



下列步驟所提供的路徑、是指一般安裝路徑。您可以修改這些命令中的路徑、以反映自訂的Snap Creator Server安裝路徑。

## 1. 使用下列指令碼來停止SnapCreator Server服務（「shapreatorserverservice」）：

```
/install_path/scServer4.1.0/bin/scServer stop
```

## 2. 刪除Snap Creator Server安裝資料夾。

例如、對於Linux系統、請執行下列命令：

```
rm -Rf /install_path/scServer4.1.0
```



## CLI參考

本節包含從命令列介面使用Snap Creator的參考資訊。

### CLI命令、可在叢集Data ONTAP 式的功能表中為Snap Creator使用者建立角色

在叢集Data ONTAP 式功能表中建立Snap Creator使用者時、您必須執行各種命令、為新的叢集使用者或SVM使用者建立角色。

用於建立叢集角色的CLI命令

下表列出為新叢集使用者建立角色所需的命令。

命令目錄名稱	要執行的命令
叢集身分識別顯示	角色create -role CRBAC_New -cmd dirname "cluster identity show"-vserver clus3240rre
活動	角色建立-role CRBAC_New -cmd目錄名稱"EVATE"-vserver clus3240rre
事件組態	角色建立-role CRBAC_New -cmd目錄名稱"EVENT config"-vserver clus3240rre
事件目的地	角色建立-role CRBAC_New -cmd目錄名稱「事件目的地」-vserver clus3240rre
事件記錄	角色建立-role CRBAC_New -cmd目錄名稱「事件記錄」-vserver clus3240rre
事件郵件記錄	角色建立-role CRBAC_New -cmd目錄名稱「事件郵件記錄」-vserver clus3240rre
活動路由	角色create -role CRBAC_New -cmd dirname "EVENT route"-vserver clus3240rre
事件snmphistory	角色建立-role CRBAC_New -cmd目錄名稱「事件snmphistory」-vserver clus3240rre
事件狀態	角色建立-role CRBAC_New -cmd目錄名稱「事件狀態」-vserver clus3240rre
LUN註釋	角色create -role CRBAC_New -cmd dirname "LUN Comment"-vserver clus3240rre

命令目錄名稱	要執行的命令
LUN建立	角色create -role CRBAC_New -cmd dirname "lun cree"-vserver clus3240rre
LUN刪除	角色create -role CRBAC_New -cmd dirname "LUN delete"-vserver clus3240rre
LUN幾何資料	角色create -role CRBAC_New -cmd目錄「LUN幾何資料」 -vserver clus3240rre
新增LUN igroup	角色create -role CRBAC_New -cmd dirname "LUN igroup add"-vserver clus3240rre
建立LUN igroup	角色create -role CRBAC_New -cmd dirname "LUN igroup cree"-vserver clus3240rre
LUN igroup集	角色建立-role CRBAC_New -cmd目錄名稱"LUN igroup Set"-vserver clus3240rre
LUN igroup顯示	角色create -role CRBAC_New -cmd dirname "LUN igroup show"-vserver clus3240rre
LUN對應	角色建立-role CRBAC_New -cmd目錄名稱"LUN map"-vserver clus3240rre
LUN對應顯示	角色create -role CRBAC_New -cmd目錄「LUN mappping show」 -vserver clus3240rre
LUN修改	角色create -role CRBAC_New -cmd dirname "lun modify"-vserver clus3240rre
LUN搬移	角色create -role CRBAC_New -cmd dirname "LUN move"-vserver clus3240rre
LUN離線	角色create -role CRBAC_New -cmd目錄名稱"lun offline"-vserver clus3240rre
LUN連線	角色create -role CRBAC_New -cmd目錄「LUN online」 -vserver clus3240rre
LUN大小調整	角色create -role CRBAC_New -cmd dirname "LUN resize"-vserver clus3240rre
LUN顯示	角色create -role CRBAC_New -cmd dirname "LUN show"-vserver clus3240rre

命令目錄名稱	要執行的命令
LUN取消對應	角色create -role CRBAC_New -cmd目錄名稱"LUN unmap"-vserver clus3240rre
網路	角色create -role CRBAC_New -cmd dirname "network"-vserver clus3240rre
顯示網路FCP介面卡	角色create -role CRBAC_New -cmd dirname "network FCP Adapter show"-vserver clus3240rre
網路介面顯示	角色create -role CRBAC_New -cmd dirname "network interface show"-vserver clus3240rre
安全登入角色展示	角色create -role CRBAC_New -cmd目錄名稱「安全登入角色show」 -vserver clus3240rre
安全登入秀	角色create -role CRBAC_New -cmd目錄「安全登入show」 -vserver clus3240rre
SnapMirror	角色create -role CRBAC_New -cmd dirname "SnapMirror"-vserver clus3240rre
儲存Aggregate	角色create -role CRBAC_New -cmd目錄名稱「儲存Aggregate」 -vserver clus3240rre
系統授權展示	角色create -role CRBAC_New -cmd dirname "system license show"-vserver clus3240rre
系統節點	角色create -role CRBAC_New -cmd dirname "system node"-vserver clus3240rre
系統節點AutoSupport 不一樣	角色create -role CRBAC_New -cmd dirname "system node" AutoSupport -vserver clus3240rre
系統節點AutoSupport 可叫用	角色create -role CRBAC_New -cmd dirname "system node" AutoSupport -vserver clus3240rre
系統節點顯示	角色create -role CRBAC_New -cmd目錄名稱「system node show」 -vserver clus3240rre
系統節點執行中	角色create -role CRBAC_New -cmd dirname "system node"-vserver clus3240rre

命令目錄名稱	要執行的命令
系統服務NDMP	角色create -role CRBAC_New -cmd dirname "system services NDMP (系統服務NDMP) -vserver clus3240rre
版本	角色建立-role CRBAC_New -cmd目錄名稱"ve"-vserver clus3240rre
版本	安全性登入角色create -role bainew1 -vserver SnapCreator -cmd目錄名稱"version"-access readonly
建立Vserver匯出原則規則	角色create -role CRBAC_New -cmd dirname "vserver EXP出口 原則規則cree"-vserver clus3240rre
顯示Vserver匯出原則規則	角色create -role CRBAC_New -cmd dirname "vserver EXPer-policy rRule show"-vserver clus3240rre
Vserver匯出原則顯示	角色create -role CRBAC_New -cmd dirname "vserver EXPON-policy show"-vserver clus3240rre
Vserver FCP	角色create -role CRBAC_New -cmd目錄名稱"vserver fc"-vserver Snapcreator -vserver clus3240rre
Vserver FCP啟動器顯示	角色建立-role CRBAC_New -cmd目錄名稱「vserver FCP啟動器show」 -vserver clus3240rre
Vserver FCP顯示	角色建立-role CRBAC_New -cmd目錄名稱「vserver FCP show」 -vserver clus3240rre
Vserver FCP狀態	角色create -role CRBAC_New -cmd dirname "vserver FCP STATUS"-vserver clus3240rre
顯示Vserver iSCSI連線	角色建立-role CRBAC_New -cmd目錄名稱「vserver iSCSI connection show」 -vserver clus3240rre
Vserver iSCSI	角色建立-role CRBAC_New -cmd目錄名稱"vserver iSCSI"-vserver Snapcreator -vserver clus3240rre
加入Vserver iSCSI介面存取清單	角色create -role CRBAC_New -cmd dirname "vserver iSCSI介面存取清單add"-vserver clus3240rre
Vserver iSCSI介面存取清單顯示	角色create -role CRBAC_New -cmd dirname "vserver iSCSI介面存取清單show"-vserver clus3240rre

命令目錄名稱	要執行的命令
Vserver iSCSI節點名稱	角色create -role CRBAC_New -cmd dirname "vserver iSCSI nodename"-vserver clus3240rre
Vserver iSCSI工作階段顯示	角色create -role CRBAC_New -cmd目錄名稱"vserver iSCSI session" show -vserver clus3240rre
Vserver iSCSI展示	角色建立-role CRBAC_New -cmd目錄名稱「vserver iSCSI show」 -vserver clus3240rre
Vserver iSCSI狀態	角色建立-role CRBAC_New -cmd目錄名稱「vserver iSCSI狀態」 -vserver clus3240rre
Vserver NFS	角色create -role CRBAC_New -cmd dirname "vserver nfs"-vserver Snapcreator -vserver clus3240rre
Vserver NFS狀態	角色create -role CRBAC_New -cmd dirname "vserver NFS STATUS"-vserver clus3240rre
Vserver選項	角色建立-role CRBAC_New -cmd目錄名稱「vserver options」 -vserver clus3240rre
Vserver服務UNIX群組建立	角色create -role CRBAC_New -cmd dirname "vserver services name-service unix-group cree"-vserver clus3240rre
Vserver服務UNIX使用者建立	角色create -role CRBAC_New -cmd dirname "vserver services name-service UNIX使用者cree"-vserver clus3240rre
Vserver服務UNIX群組展示	角色create -role CRBAC_New -cmd dirname "vserver services name-service unix-group show"-vserver clus3240rre
Vserver服務UNIX使用者展示	角色create -role CRBAC_New -cmd dirname "vserver services name-service unix-user show"-vserver clus3240rre
Vserver展示	角色建立-role CRBAC_New -cmd目錄名稱「vserver show」 -vserver clus3240rre
Volume自動調整大小	角色create -role CRBAC_New -cmd dirname "volume autosize"-vserver clus3240rre
建立Volume Clone	角色create -role CRBAC_New -cmd目錄名稱「volume clone create」 -vserver clus3240rre

命令目錄名稱	要執行的命令
Volume建立	角色create -role CRBAC_New -cmd dirname "volume cree"-vserver clus3240rre
Volume銷毀	角色create -role CRBAC_New -cmd dirname "volume destro"-vserver clus3240rre
Volume效率關閉	角色create -role CRBAC_New -cmd目錄「Volume Efficiate Off」 -vserver clus3240rre
上的Volume效率	角色create -role CRBAC_New -cmd目錄「Volume Efficiate on」 -vserver clus3240rre
Volume效率表現	角色create -role CRBAC_New -cmd dirname "volume Efficiate show"-vserver clus3240rre
磁碟區效率開始	角色create -role CRBAC_New -cmd dirname "volume Efficiate start"-vserver clus3240rre
Volume檔案	角色create -role CRBAC_New -cmd dirname "volume file"-vserver clus3240rre
建立Volume檔案複製	角色create -role CRBAC_New -cmd目錄名稱「volume file clone create」 -vserver clus3240rre
Volume檔案show-disk-usage	角色create -role bainew1 -vserver SnapCreator -cmd目錄名稱「volume file show-disme-usage」 -access all
Volume修改	角色create -role CRBAC_New -cmd dirname "volume modify"-vserver clus3240rre
Volume離線	角色create -role CRBAC_New -cmd dirname "volume offline"-vserver clus3240rre
Volume Show	角色create -role CRBAC_New -cmd dirname "volume show"-vserver clus3240rre
Volume大小	角色create -role CRBAC_New -cmd dirname "volume size"-vserver clus3240rre
建立Volume Snapshot快照	角色create -role CRBAC_New -cmd dirname "volume snapshot cree"-vserver clus3240rre

命令目錄名稱	要執行的命令
Volume卸載	角色create -role CRBAC_New -cmd dirname "volume unmount" -vserver clus3240rre

用於建立**SVM**角色的**CLI**命令

下表列出建立新SVM使用者角色所需的命令。

命令目錄名稱	要執行的命令
附加使用者	角色create -role VsERRRBACROLE_New -cmd目錄名稱"adduser"-vserver Snapcreator
事件generate-autosup-log	角色create -role VsERRRBACROLE_New -cmd目錄"事件generate-autosup-log"-vserver Snapcreator
LUN註釋	角色create -role VsERRRBACROLE_New -cmd目錄「LUN Comment」 -vserver Snapcreator
LUN建立	角色create -role VsERRRBACROLE_New -cmd目錄「LUN create」 -vserver Snapcreator
LUN刪除	角色create -role VsERRRBACROLE_New -cmd目錄「LUN DELETE」 -vserver Snapcreator
LUN幾何資料	角色create -role VsERRRBACROLE_New -cmd目錄「LUN幾何資料」 -vserver Snapcreator
新增LUN igroup	角色create -role VsERRRBACROLE_New -cmd目錄名稱"LUN igroup add"-vserver Snapcreator
建立LUN igroup	角色create -role VsERRRBACROLE_New -cmd目錄名稱"LUN igroup cree"-vserver Snapcreator
LUN igroup集	角色create -role VsERRRBACROLE_New -cmd目錄名稱「LUN igroup set」 -vserver Snapcreator
LUN igroup顯示	角色create -role VsERRRBACROLE_New -cmd目錄名稱"LUN igroup show"-vserver Snapcreator
LUN對應	角色create -role VsERRRBACROLE_New -cmd目錄名稱"LUN map"-vserver Snapcreator
LUN對應顯示	角色create -role VsERRRBACROLE_New -cmd目錄「LUN mapping show」 -vserver Snapcreator

命令目錄名稱	要執行的命令
LUN修改	角色create -role VsERRBACROLE_New -cmd目錄「LUN modify」-vserver Snapcreator
LUN搬移	角色create -role VsERRBACROLE_New -cmd目錄名稱"LUN move"-vserver Snapcreator
LUN離線	角色create -role VsERRBACROLE_New -cmd目錄「LUN offline」-vserver Snapcreator
LUN連線	角色create -role VsERRBACROLE_New -cmd目錄「LUN online」-vserver Snapcreator
LUN大小調整	角色create -role VsERRBACROLE_New -cmd目錄「LUN resize」-vserver Snapcreator
LUN顯示	角色create -role VsERRBACROLE_New -cmd目錄「LUN show」-vserver Snapcreator
LUN取消對應	角色create -role VsERRBACROLE_New -cmd目錄「LUN UNMAP」-vserver Snapcreator
網路	角色create -role VsERRBACROLE_New -cmd目錄「network」-vserver SnapCreator
網路連線	角色create -role VsERRBACROLE_New -cmd目錄"網路連線"-vserver SnapCreator
網路連線作用中	角色create -role VsERRBACROLE_New -cmd目錄"網路連線作用中"-vserver SnapCreator
網路連線聆聽秀	角色create -role VsERRBACROLE_New -cmd目錄"網路連線偵聽show "-vserver SnapCreator
網路介面	角色create -role VsERRBACROLE_New -cmd目錄"網路介面"-vserver SnapCreator
網路路由群組	角色create -role VsERRBACROLE_New -cmd目錄"網路路由群組"-vserver SnapCreator
還原檔案	角色create -role VsERRBACROLE_New -cmd目錄「reet-file」-vserver Snapcreator
SnapMirror	角色create -role VsERRBACROLE_New -cmd目錄名稱「SnapMirror」-vserver SnapCreator



命令目錄名稱	要執行的命令
版本	角色create -role VsERRRBACROLE_New -cmd目錄「version」 -vserver Snapcreator
Volume	角色建立-role VsERRRBACROLE_New -cmd目錄名稱「volume」
Volume自動調整大小	角色create -role VsERRRBACROLE_New -cmddirname "volume autosize"-vserver Snapcreator
Volume複製	角色create -role VsERRRBACROLE_New -cmd目錄名稱"volume clone"-vserver Snapcreator
建立Volume Clone	角色create -role VsERRRBACROLE_New -cmd目錄名稱「volume clone create」 -vserver Snapcreator
Volume建立	角色create -role VsERRRBACROLE_New -cmd目錄名稱「volume create」 -vserver Snapcreator
Volume銷毀	角色create -role VsERRRBACROLE_New -cmddirname "volume destro"-vserver Snapcreator
Volume效率關閉	角色create -role VsERRRBACROLE_New -cmd目錄「Volume Efficiency Off」 -vserver Snapcreator
上的Volume效率	角色create -role VsERRRBACROLE_New -cmd目錄「Volume Efficiency on」 -vserver Snapcreator
磁碟區效率開始	角色create -role VsERRRBACROLE_New -cmd目錄「volume Efficiency start」 -vserver Snapcreator
Volume效率表現	角色create -role VsERRRBACROLE_New -cmd目錄「volume Efficiency show」 -vserver Snapcreator
Volume檔案	角色create -role VsERRRBACROLE_New -cmd目錄名稱「Volume file」 -vserver Snapcreator
Volume檔案複製	角色create -role VsERRRBACROLE_New -cmd目錄名稱「Volume file clone」 -vserver Snapcreator
建立Volume檔案複製	角色create -role VsERRRBACROLE_New -cmd目錄名稱「volume file clone create"-vserver Snapcreator
Volume修改	角色create -role VsERRRBACROLE_New -cmd目錄「volume modify」 -vserver Snapcreator

命令目錄名稱	要執行的命令
Volume掛載	角色create -role VsEVERRBACROLE_New -cmd目錄名稱"volume mount"-vserver Snapcreator
Volume離線	角色create -role VsEVERRBACROLE_New -cmd目錄「volume offline」 -vserver Snapcreator
Volume Show	角色create -role VsEVERRBACROLE_New -cmddirname "volume show"-vserver Snapcreator
Volume大小	角色create -role VsEVERRBACROLE_New -cmddirname "volume size"-vserver Snapcreator
建立Volume Snapshot快照	角色create -role VsEVERRBACROLE_New -cmd目錄名稱「volume snapshot create」 -vserver Snapcreator
Volume Snapshot刪除	角色create -role VsEVERRBACROLE_New -cmd目錄名稱「volume snapshot delete」 -vserver Snapcreator
Volume Snapshot還原	角色create -role VsEVERRBACROLE_New -cmd目錄名稱「Volume snapshot RESTORE」 -vserver Snapcreator
Volume卸載	角色create -role VsEVERRBACROLE_New -cmd目錄名稱「volume unmount」 -vserver Snapcreator
顯示Vserver匯出原則規則	角色create -role VsEVERRBACROLE_New -cmd目錄名稱"vserver匯出原則規則show"-vserver Snapcreator
Vserver匯出原則顯示	角色create -role VsEVERRBACROLE_New -cmd目錄名稱"vserver EXPORT原則show"-vserver Snapcreator
Vserver FCP	角色create -role VsEVERRBACROLE_New -cmd目錄名稱"vserver fCP"-vserver Snapcreator
Vserver FCP啟動器顯示	角色create -role VsEVERRBACROLE_New -cmd目錄名稱「vserver FCP啟動器show」 -vserver Snapcreator
Vserver FCP顯示	角色create -role VsEVERRBACROLE_New -cmd目錄名稱"vserver FCP show"-vserver Snapcreator

命令目錄名稱	要執行的命令
Vserver FCP狀態	角色create -role VsEVERRRBACROLE_New -cmd目錄名稱"vserver FCP STATUS"-vserver Snapcreator
Vserver iSCSI	角色create -role VsEVERRRBACROLE_New -cmd目錄名稱"vserver iSCSI"-vserver Snapcreator
顯示Vserver iSCSI連線	角色create -role VsEVERRRBACROLE_New -cmd目錄名稱"vserver iSCSI connection show"-vserver Snapcreator
加入Vserver iSCSI介面存取清單	角色create -role VsEVERRRBACROLE_New -cmd目錄「vserver iSCSI介面存取清單add」-vserver Snapcreator
Vserver iSCSI介面存取清單顯示	角色create -role VsEVERRRBACROLE_New -cmd目錄"vserver iSCSI介面存取清單show"-vserver Snapcreator
Vserver iSCSI iSNS查詢	角色create -role VsEVERRRBACROLE_New -cmd目錄名稱"vserver iSCSI siscs query"-vserver Snapcreator
Vserver iSCSI節點名稱	角色create -role VsEVERRRBACROLE_New -cmd目錄名稱"vserver iSCSI nodename"-vserver Snapcreator
Vserver iSCSI工作階段顯示	角色create -role VsEVERRRBACROLE_New -cmd目錄名稱「vserver iSCSI工作階段show」-vserver Snapcreator
Vserver iSCSI展示	角色create -role VsEVERRRBACROLE_New -cmd目錄名稱"vserver iSCSI show"-vserver Snapcreator
Vserver iSCSI狀態	角色create -role VsEVERRRBACROLE_New -cmd目錄名稱"vserver iSCSI STATUS"-vserver Snapcreator
Vserver NFS	角色create -role VsEVERRRBACROLE_New -cmd目錄名稱"vserver nfs"-vserver Snapcreator
Vserver NFS狀態	角色create -role VsEVERRRBACROLE_New -cmd目錄名稱"vserver NFS STATUS"-vserver Snapcreator
顯示Vserver服務DNS主機	角色create -role VsEVERRRBACROLE_New -cmd目錄名稱「vserver services name-service DNS hosts show」-vserver SnapCreator

命令目錄名稱	要執行的命令
Vserver服務UNIX群組建立	角色create -role VsEVERRBACROLE_New -cmd目錄名稱"vserver services name-service unix-group cred"-vserver Snapcreator
Vserver服務UNIX群組展示	角色create -role VsEVERRBACROLE_New -cmd目錄名稱"vserver services name-service unix-group show"-vserver Snapcreator
Vserver服務UNIX使用者建立	角色create -role VsEVERRBACROLE_New -cmd目錄名稱"vserver services name-service unix-usercred"-vserver Snapcreator
Vserver服務UNIX使用者展示	角色create -role VsEVERRBACROLE_New -cmd目錄名稱"vserver services name-service unix-user show"-vserver Snapcreator

## 版權資訊

Copyright © 2026 NetApp, Inc. 版權所有。台灣印製。非經版權所有人事先書面同意，不得將本受版權保護文件的任何部分以任何形式或任何方法（圖形、電子或機械）重製，包括影印、錄影、錄音或儲存至電子檢索系統中。

由 NetApp 版權資料衍伸之軟體必須遵守下列授權和免責聲明：

此軟體以 NETAPP「原樣」提供，不含任何明示或暗示的擔保，包括但不限於有關適售性或特定目的適用性之擔保，特此聲明。於任何情況下，就任何已造成或基於任何理論上責任之直接性、間接性、附隨性、特殊性、懲罰性或衍生性損害（包括但不限於替代商品或服務之採購；使用、資料或利潤上的損失；或企業營運中斷），無論是在使用此軟體時以任何方式所產生的契約、嚴格責任或侵權行為（包括疏忽或其他）等方面，NetApp 概不負責，即使已被告知有前述損害存在之可能性亦然。

NetApp 保留隨時變本文所述之任何產品的權利，恕不另行通知。NetApp 不承擔因使用本文所述之產品而產生的責任或義務，除非明確經過 NetApp 書面同意。使用或購買此產品並不會在依據任何專利權、商標權或任何其他 NetApp 智慧財產權的情況下轉讓授權。

本手冊所述之產品受到一項（含）以上的美國專利、國外專利或申請中專利所保障。

有限權利說明：政府機關的使用、複製或公開揭露須受 DFARS 252.227-7013（2014 年 2 月）和 FAR 52.227-19（2007 年 12 月）中的「技術資料權利 - 非商業項目」條款 (b)(3) 小段所述之限制。

此處所含屬於商業產品和 / 或商業服務（如 FAR 2.101 所定義）的資料均為 NetApp, Inc. 所有。根據本協議提供的所有 NetApp 技術資料和電腦軟體皆屬於商業性質，並且完全由私人出資開發。美國政府對於該資料具有非專屬、非轉讓、非轉授權、全球性、有限且不可撤銷的使用權限，僅限於美國政府為傳輸此資料所訂合約所允許之範圍，並基於履行該合約之目的方可使用。除非本文另有規定，否則未經 NetApp Inc. 事前書面許可，不得逕行使用、揭露、重製、修改、履行或展示該資料。美國政府授予國防部之許可權利，僅適用於 DFARS 條款 252.227-7015(b)（2014 年 2 月）所述權利。

## 商標資訊

NETAPP、NETAPP 標誌及 <http://www.netapp.com/TM> 所列之標章均為 NetApp, Inc. 的商標。文中所涉及的所有其他公司或產品名稱，均為其各自所有者的商標，不得侵犯。