



Clone NetApp Supported plug-ins 資源備份

SnapCenter Software 6.0

NetApp
July 23, 2024

目錄

Clone NetApp Supported plug-ins 資源備份	1
Clone NetApp Supported plug-ins 資源備份	1
從備份複製	1
使用PowerShell Cmdlet複製備份	3
監控 NetApp 支援的外掛程式資源複製作業	6

Clone NetApp Supported plug-ins 資源備份

Clone NetApp Supported plug-ins 資源備份

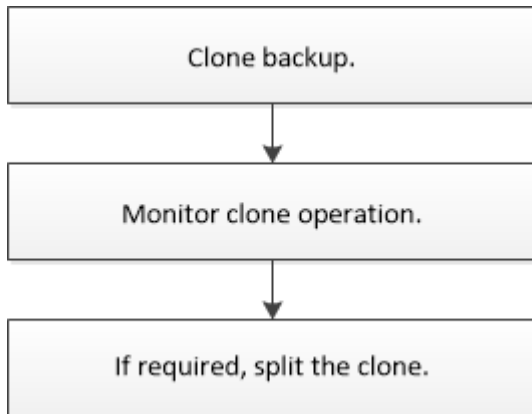
實體複本工作流程包括執行實體複本作業及監控作業。

關於這項工作

您可以複製資源備份、理由如下：

- 在應用程式開發週期期間、測試必須使用目前資源結構和內容來實作的功能
- 用於資料擷取和處理工具、以供填入資料倉儲
- 以恢復錯誤刪除或變更的資料

下列工作流程顯示您必須執行複製作業的順序：



您也可以手動或在指令碼中使用PowerShell Cmdlet來執行備份、還原及複製作業。如需 PowerShell Cmdlet 的詳細資訊、請使用 SnapCenter Cmdlet 說明或參閱 <https://docs.netapp.com/us-en/snapcenter-cmdlets/index.html> SnapCenter 軟體 Cmdlet 參考指南 ^] 。

從備份複製

您可以使用SnapCenter 支援功能來複製備份。您可以從主要或次要備份複製。複製作業的功能取決於您使用的外掛程式。

開始之前

- 您必須備份資源或資源群組。
- 預設的複製作業僅會複製儲存物件。只有在 NetApp 支援的外掛程式提供該功能時、才能在應用程式層級執行複製作業。
- 您應確保託管磁碟區的集合體應位於儲存虛擬機器（SVM）的指派集合體清單中。

關於這項工作

對於 ONTAP 9.12.1 及更低版本、從 SnapLock 資料保險箱快照建立的複本作為還原的一部分、將會繼承 SnapLock 資料保險箱到期時間。儲存管理員應在 SnapLock 到期後手動清理複本。

步驟


1. 在左導覽窗格中、按一下*資源*、然後從清單中選取適當的外掛程式。
2. 在「資源」頁面中、根據資源類型篩選*檢視*下拉式清單中的資源。

這些資源會連同類型、主機或叢集名稱、相關資源群組和原則、以及狀態等資訊一起顯示。

3. 選取資源或資源群組。

如果您選取資源群組、則必須選取資源。

此時會顯示資源或資源群組拓撲頁面。

4. 從「管理複本」檢視中、從主要或次要（鏡射或資料保存）儲存系統選取*備份*。
5. 從表格中選取資料備份、然後按一下 。
6. 在「位置」頁面中、執行下列步驟：

針對此欄位...	執行此動作...
Clone伺服器	根據預設、會填入來源主機。 如果您要指定不同的主機、請選取要掛載實體複本的主機、然後安裝外掛程式。
Clone字尾	當複製目的地與來源相同時、這是必要的。 輸入要附加到新複製資源名稱的字尾。後置會確保複製的資源在主機上是唯一的。 例如、RSR1_Clone。如果您要複製到與原始資源相同的主機、則必須提供字尾、以區分複製的資源與原始資源、否則作業將會失敗。

如果選取的資源是LUN、而且您是從次要備份複製、則會列出目的地磁碟區。單一來源可以有多個目的地磁碟區。

7. 在*設定*頁面中、執行下列步驟：

針對此欄位...	執行此動作...
啟動器名稱	輸入主機啟動器名稱、即IQDN或WWPN。
igroup傳輸協定	選取igroup傳輸協定。



僅當儲存類型為LUN時、才會顯示「設定」頁面。

8. 在「指令碼」頁面中、輸入應分別在複製作業之前或之後執行的預先複製或POST複製命令。輸入mount命令將檔案系統掛載到主機。

例如：

- 預先複製命令：刪除名稱相同的現有資料庫
- POST Clone命令：驗證資料庫或啟動資料庫。

Linux機器上的Volume或qtree掛載命令：mount<vserver_name>：%<volute_name_Clone /mnt>

9. 在*通知*頁面的*電子郵件喜好設定*下拉式清單中、選取您要傳送電子郵件的案例。

您也必須指定寄件者和接收者的電子郵件地址、以及電子郵件的主旨。

10. 檢閱摘要、然後按一下「完成」。

11. 按一下*監控*>*工作*來監控作業進度。

使用PowerShell Cmdlet複製備份

複製工作流程包括規劃、執行複製作業及監控作業。

開始之前

您必須準備好PowerShell環境、才能執行PowerShell Cmdlet。

如需 PowerShell Cmdlet 的相關資訊，請使用 SnapCenter Cmdlet 說明或參閱 "[《軟件指令程式參考指南》SnapCenter](#)"。

步驟

1. 使用Open-SmConnection Cmdlet為SnapCenter 指定的使用者啟動與SetsServer的連線工作階段。

```
Open-SmConnection -SMSbaseurl https:\\snapctr.demo.netapp.com:8146/
```

2. 列出可使用Get-SmBackup或Get-SmResource Group Cmdlet複製的備份。

此範例顯示所有可用備份的相關資訊：

```
C:\PS>PS C:\> Get-SmBackup

BackupId          BackupName          BackupTime
-----
1                Payroll Dataset_vise-f6_08... 8/4/2015 11:02:32 AM
Full Backup
2                Payroll Dataset_vise-f6_08... 8/4/2015 11:23:17 AM
```

此範例顯示指定資源群組的相關資訊：

```
PS C:\> Get-SmResourceGroup
```

```
Description :  
CreationTime : 10/10/2016 4:45:53 PM  
ModificationTime : 10/10/2016 4:45:53 PM  
EnableEmail : False  
EmailSMTPServer :  
EmailFrom :  
EmailTo :  
EmailSubject :  
EnableSysLog : False  
ProtectionGroupType : Backup  
EnableAsupOnFailure : False  
Policies : {}  
HostResourceMapping : {}  
Configuration : SMCoreContracts.SmCloneConfiguration  
LastBackupStatus : Completed  
VerificationServer :  
EmailBody :  
EmailNotificationPreference : Never  
VerificationServerInfo :  
SchedulerSQLInstance :  
CustomText :  
CustomSnapshotFormat :  
SearchResources : False  
ByPassCredential : False  
IsCustomSnapshot :  
MaintenanceStatus : Production  
PluginProtectionGroupTypes : {SMSQL}  
Tag :  
IsInternal : False  
EnableEmailAttachment : False  
VerificationSettings : {}  
Name : NFS_DB  
Type : Group  
Id : 2  
Host :  
UserName :  
Passphrase :  
Deleted : False  
Auth : SMCoreContracts.SmAuth  
IsClone : False  
CloneLevel : 0  
Hosts :  
StorageName :  
ResourceGroupNames :
```

```
PolicyNames :
Description :
CreationTime : 10/10/2016 4:51:36 PM
ModificationTime : 10/10/2016 5:27:57 PM
EnableEmail : False
EmailSMTPServer :
EmailFrom :
EmailTo :
EmailSubject :
EnableSysLog : False
ProtectionGroupType : Backup
EnableAsupOnFailure : False
Policies : {}
HostResourceMapping : {}
Configuration : SMCoreContracts.SmCloneConfiguration
LastBackupStatus : Failed
VerificationServer :
EmailBody :
EmailNotificationPreference : Never
VerificationServerInfo :
SchedulerSQLInstance :
CustomText :
CustomSnapshotFormat :
SearchResources : False
ByPassRunAs : False
IsCustomSnapshot :
MaintenanceStatus : Production
PluginProtectionGroupTypes : {SMSQL}
Tag :
IsInternal : False
EnableEmailAttachment : False
VerificationSettings : {}
Name : Test
Type : Group
Id : 3
Host :
UserName :
Passphrase :
Deleted : False
Auth : SMCoreContracts.SmAuth
IsClone : False
CloneLevel : 0
Hosts :
StorageName :
ResourceGroupNames :
```

```
PolicyNames :
```

3. 使用New-SmClone Cmdlet從複製資源群組或現有備份啟動複製作業。

此範例使用所有記錄檔、從指定的備份建立複本：

```
New-SmClone -BackupName Verify_delete_clone_on_qtree_windows_scc54_10-04-2016_19.05.48.0886 -Resources @{"Host"="scc54.sscore.test.com";"Uid"="QTREE1"} -CloneToInstance scc54.sscore.test.com -Suffix '_QtreeCloneWin9' -AutoAssignMountPoint -AppPluginCode 'DummyPlugin' -initiatorname 'iqn.1991-05.com.microsoft:scc54.sscore.test.com' -igroupprotocol 'mixed'
```

4. 使用Get-SmCloneReport Cmdlet檢視複製工作的狀態。

此範例顯示指定工作ID的複製報告：

```
PS C:\> Get-SmCloneReport -JobId 186

SmCloneId           : 1
SmJobId              : 186
StartDateTime        : 8/3/2015 2:43:02 PM
EndDateTime          : 8/3/2015 2:44:08 PM
Duration             : 00:01:06.6760000
Status               : Completed
ProtectionGroupName  : Draper
SmProtectionGroupId  : 4
PolicyName           : OnDemand_Clone
SmPolicyId           : 4
BackupPolicyName     : OnDemand_Full_Log
SmBackupPolicyId     : 1
CloneHostName        : SCSPR0054212005.mycompany.com
CloneHostId          : 4
CloneName            : Draper__clone__08-03-2015_14.43.53
SourceResources      : {Don, Betty, Bobby, Sally}
ClonedResources      : {Don_DRAPER, Betty_DRAPER, Bobby_DRAPER, Sally_DRAPER}
SmJobError            :
```







監控 NetApp 支援的外掛程式資源複製作業

您SnapCenter 可以使用「工作」頁面來監控「實體複製」作業的進度。您可能需要檢查作


業進度、以判斷作業何時完成或是否有問題。

關於這項工作

「工作」頁面上會出現下列圖示、並指出作業狀態：

-  進行中
-  已成功完成
-  失敗
-  已完成但有警告、或由於警告而無法啟動
-  已佇列
-  已取消

步驟

1. 在左導覽窗格中、按一下*監控*。
2. 在「監控」頁面中、按一下「工作」。
3. 在「工作」頁面中、執行下列步驟：
 - a. 按一下  可篩選列表以便僅列出克隆操作。
 - b. 指定開始和結束日期。
 - c. 從*類型*下拉式清單中、選取*完整複製*。
 - d. 從*狀態*下拉式清單中、選取實體複本狀態。
 - e. 按一下「套用」以檢視成功完成的作業。
4. 選取複製工作、然後按一下*詳細資料*以檢視工作詳細資料。
5. 在「工作詳細資料」頁面中、按一下*檢視記錄*。

版權資訊

Copyright © 2024 NetApp, Inc. 版權所有。台灣印製。非經版權所有人事先書面同意，不得將本受版權保護文件的任何部分以任何形式或任何方法（圖形、電子或機械）重製，包括影印、錄影、錄音或儲存至電子檢索系統中。

由 NetApp 版權資料衍伸之軟體必須遵守下列授權和免責聲明：

此軟體以 NETAPP「原樣」提供，不含任何明示或暗示的擔保，包括但不限於有關適售性或特定目的適用性之擔保，特此聲明。於任何情況下，就任何已造成或基於任何理論上責任之直接性、間接性、附隨性、特殊性、懲罰性或衍生性損害（包括但不限於替代商品或服務之採購；使用、資料或利潤上的損失；或企業營運中斷），無論是在使用此軟體時以任何方式所產生的契約、嚴格責任或侵權行為（包括疏忽或其他）等方面，NetApp 概不負責，即使已被告知有前述損害存在之可能性亦然。

NetApp 保留隨時變更本文所述之任何產品的權利，恕不另行通知。NetApp 不承擔因使用本文所述之產品而產生的責任或義務，除非明確經過 NetApp 書面同意。使用或購買此產品並不會在依據任何專利權、商標權或任何其他 NetApp 智慧財產權的情況下轉讓授權。

本手冊所述之產品受到一項（含）以上的美國專利、國外專利或申請中專利所保障。

有限權利說明：政府機關的使用、複製或公開揭露須受 DFARS 252.227-7013（2014 年 2 月）和 FAR 52.227-19（2007 年 12 月）中的「技術資料權利 - 非商業項目」條款 (b)(3) 小段所述之限制。

此處所含屬於商業產品和 / 或商業服務（如 FAR 2.101 所定義）的資料均為 NetApp, Inc. 所有。根據本協議提供的所有 NetApp 技術資料和電腦軟體皆屬於商業性質，並且完全由私人出資開發。美國政府對於該資料具有非專屬、非轉讓、非轉授權、全球性、有限且不可撤銷的使用權限，僅限於美國政府為傳輸此資料所訂合約所允許之範圍，並基於履行該合約之目的方可使用。除非本文另有規定，否則未經 NetApp Inc. 事前書面許可，不得逕行使用、揭露、重製、修改、履行或展示該資料。美國政府授予國防部之許可權利，僅適用於 DFARS 條款 252.227-7015(b)（2014 年 2 月）所述權利。

商標資訊

NETAPP、NETAPP 標誌及 <http://www.netapp.com/TM> 所列之標章均為 NetApp, Inc. 的商標。文中所涉及的所有其他公司或產品名稱，均為其各自所有者的商標，不得侵犯。