



# 使用**AutoSupport** StorageGRID 11.8

NetApp  
May 10, 2024

# 目錄

使用AutoSupport .....	1
使用 AutoSupport：概述 .....	1
設定AutoSupport 功能 .....	6
手動觸發 AutoSupport 套件 .....	9
疑難排解 AutoSupport 套件 .....	10
透過 StorageGRID 傳送 E 系列 AutoSupport 套件 .....	11

# 使用AutoSupport

## 使用 AutoSupport ：概述

AutoSupport 功能可讓 StorageGRID 將健全狀況和狀態套件傳送至 NetApp 技術支援。

使用 AutoSupport 可以大幅加速問題的判斷與解決。技術支援也能監控系統的儲存需求、協助您判斷是否需要新增節點或站台。您也可以設定 AutoSupport 套件、將其傳送至其他目的地。

StorageGRID 有兩種類型的 AutoSupport ：

### StorageGRID AutoSupport

回報 StorageGRID 軟體問題。在您第一次安裝 StorageGRID 時、預設為啟用。您可以 ["變更預設的 AutoSupport 組態"](#) 如有需要。



如果未啟用 StorageGRID AutoSupport、則會在 Grid Manager 儀表板上顯示訊息。此訊息包含 AutoSupport 指向「資訊功能」組態頁面的連結。如果您關閉訊息、它將不會再次出現、直到您的瀏覽器快取被清除為止、即使 AutoSupport 停用的是停用的。

### 應用裝置硬體 AutoSupport

回報 StorageGRID 應用裝置問題。您必須 ["在每個應用裝置上設定硬體 AutoSupport"](#)。

## 什麼是Active IQ 功能？

NetApp是雲端型數位顧問、運用NetApp安裝基礎上的預測分析和社群智慧。Active IQ其持續風險評估、預測性警示、說明性指引及自動化行動、可協助您在問題發生之前預防問題發生、進而改善系統健全狀況並提高系統可用度。

如果您想要在 NetApp 支援網站 上使用 Active IQ 儀表板和功能、您必須啟用 AutoSupport 。

["Active IQ Digital Advisor 數位顧問文件"](#)

## AutoSupport 套件中包含的資訊

AutoSupport 套件包含下列 XML 檔案和詳細資料。

檔案名稱	欄位	說明
AutoSupport 歷史記錄 .xml	AutoSupport 序號 此 AutoSupport + 的目的地 觸發事件 交付狀態 交付嘗試 AutoSupport 主旨 傳遞 URI 上次錯誤 AutoSupport Put Filename 世代時代 AutoSupport 壓縮大小 AutoSupport 解壓縮大小 總收集時間 (毫秒)	AutoSupport 歷程檔案
AutoSupport .xml	節點 聯絡支援 + 的通訊協定 支援 HTTP/HTTPS + 的 URL 支援 地址 AutoSupport 隨選狀態 AutoSupport 隨需伺服器 URL AutoSupport 隨需輪詢間隔	AutoSupport 狀態檔案。提供使用的通訊協定、技術支援 URL 和位址、輪詢間隔、以及啟用或停用的隨選 AutoSupport 等詳細資料。
buckets ° .xml	貯體 ID 帳戶 ID 建置版本 位置限制組態 法規遵循已啟用 法規遵循組態 啟用 S3 物件鎖定 S3 物件鎖定組態 一致性組態 CORS 已啟用 CORS 組態 上次存取時間已啟用 原則已啟用 原則組態 通知已啟用 通知組態 Cloud Mirror 已啟用 Cloud Mirror 組態 啟用搜尋 搜尋組態 Swift 讀取 ACL 已啟用 Swift 讀取 ACL 組態 Swift Write ACL 已啟用 Swift Write ACL 組態 已啟用貯體標記 貯體標記組態 版本設定	提供貯體層級的組態詳細資料和統計資料。貯體組態範例包括平台服務、法規遵循及貯體一致性。

檔案名稱	欄位	說明
GRID 組態 .xml	屬性 ID 屬性名稱 價值 索引 表 ID 表格名稱	全網格組態資訊檔案。包含網格憑證、中繼資料保留空間、網格範圍組態設定（符合性、S3 物件鎖定、物件壓縮、警示、系統記錄、和 ILM 組態）、銷毀編碼設定檔詳細資料、DNS 名稱、"NMS 名稱"等等。
GRE-SPEC.xml	網格規格、原始 XML	用於設定及部署 StorageGRID。包含網格規格、NTP 伺服器 IP、DNS 伺服器 IP、網路拓撲和節點的硬體設定檔。
GRID 工作 .xml	節點 服務路徑 屬性 ID 屬性名稱 價值 索引 表 ID 表格名稱	網格工作（維護程序）狀態檔案。提供網格作用中、終止、完成、失敗及擱置工作的詳細資料。
ILM-STATUS.xml	節點 服務途徑 屬性 ID 屬性名稱 價值 索引 表 ID 表格名稱	ILM 計量資訊檔案。包含每個節點的 ILM 評估率、以及全網格的計量。
ILM ◦ .xml	ILM 原始 XML	ILM 作用中原則檔案。包含使用中 ILM 原則的詳細資料、例如儲存池 ID、擷取行為、篩選器、規則和說明。
log.Tgz	<i>n</i>	可下載的記錄檔。包含 bycast-err.log 和 servermanager.log 從每個節點。
Manifest.xml	採樣訂單 此資料的 AutoSupport 內容檔名 此資料項目的說明 收集的位元組數 收集時間 此資料項目的狀態 錯誤說明 此資料的 AutoSupport 內容類型	包含 AutoSupport 中繼資料及所有 AutoSupport XML 檔案的簡短說明。

檔案名稱	欄位	說明
NMS-Entitys.xml	屬性索引 實體 OID 節點 ID 裝置型號 ID 裝置機型版本 實體名稱	中的群組和服務實體 "NMS 樹狀結構"。提供網格拓撲詳細資料。節點可根據節點上執行的服務來決定。
objectS-status.xml	節點 服務途徑 屬性 ID 屬性名稱 價值 索引 表 ID 表格名稱	物件狀態、包括背景掃描狀態、作用中傳輸、傳輸率、傳輸總數、刪除率、毀損的片段、遺失的物件、遺失的物件、嘗試的修復、掃描速率、預估掃描期間、維修完成狀態等。
Server-status.xml	節點 服務途徑 屬性 ID 屬性名稱 價值 索引 表 ID 表格名稱	伺服器組態和事件檔案。包含每個節點的下列詳細資料：平台類型、作業系統、安裝的記憶體、可用記憶體、儲存連線、儲存應用裝置機箱序號、儲存控制器磁碟機數失敗、運算控制器機箱溫度、運算硬體、運算控制器序號、電源供應器、磁碟機大小、磁碟機類型等。
service-status.xml	節點 服務途徑 屬性 ID 屬性名稱 價值 索引 表 ID 表格名稱	服務節點資訊檔案。包含詳細資料、例如分配的表格空間、可用表格空間、資料庫的 Reaper 指標、區段修復持續時間、修復工作持續時間、自動重新啟動工作、自動終止工作、還有更多。
儲存等級 .xml	儲存等級 ID 儲存等級名稱 儲存節點 ID 儲存節點路徑	每個儲存節點的儲存等級定義檔。
摘要屬性 .xml	群組 OID 群組路徑 摘要屬性 ID 摘要屬性名稱 價值 索引 表 ID 表格名稱	彙總 StorageGRID 使用資訊的高階系統狀態資料。提供詳細資料、例如網格名稱、網站名稱、每個網格和每個網站的儲存節點數量、授權類型、授權容量和使用量、軟體支援條款、以及 S3 和 Swift 作業的詳細資料。

檔案名稱	欄位	說明
system-arms.xml	節點 服務途徑 嚴重性 警用屬性 屬性名稱 狀態 價值 觸發時間 認可時間	系統層級警示（已過時）和狀態資料、用於指出異常活動或潛在問題。
system-alerts.xml	姓名 嚴重性 節點名稱 警示狀態 站台名稱 警示觸發時間 警示解決時間 規則 ID 節點 ID 站台 ID 靜音 其他註釋 其他標籤	指出 StorageGRID 系統中潛在問題的目前系統警示。
USERAGENTS.xml	使用者代理程式 天數 HTTP 要求總數 擷取的總位元組數 擷取的總位元組數 提交要求 取得要求 刪除要求 主管要求 貼文要求 選項要求 平均要求時間（毫秒） 平均投入要求時間（毫秒） 平均取得要求時間（毫秒） 平均刪除要求時間（毫秒） 平均頭部要求時間（毫秒） 平均要求後時間（毫秒） 平均選項要求時間（毫秒）	以應用程式使用者代理程式為基礎的統計資料。例如、每個使用者代理程式的放置 / 取得 / 刪除 / 顯示頭作業數、以及每項作業的總位元組大小。
X-header-data	X-NetApp-asup-Generated on X-NetApp-asup-hostname+ X-NetApp-asup-OS 版本 X-NetApp-asup-Serial-num+ X-NetApp-asup-Subject X-NetApp-asup-system-id X-NetApp-asup-mode-name	AutoSupport 標頭資料。

# 設定AutoSupport 功能

根據預設、StorageGRID AutoSupport 功能會在您第一次安裝 StorageGRID 時啟用。不過、您必須在每個應用裝置上設定硬體 AutoSupport。您可以視需要變更 AutoSupport 組態。

如果您要變更 StorageGRID AutoSupport 的組態、請僅在主要管理節點上進行變更。您必須 [設定硬體 AutoSupport](#) 在每個應用裝置上。

開始之前

- 您將使用登入Grid Manager "[支援的網頁瀏覽器](#)"。
- 您擁有 "[root 存取權限](#)"。
- 如果您要使用 HTTPS 傳送 AutoSupport 套件、您已直接或提供主要管理節點的輸出網際網路存取 "[使用 Proxy 伺服器](#)" (不需要輸入連線)。
- 如果在 StorageGRID AutoSupport 頁面上選取 HTTP、表示您已設定 Proxy 伺服器、將 AutoSupport 套件轉送為 HTTPS。NetApp 的 AutoSupport 伺服器將拒絕使用 HTTP 傳送的套件。

["瞭解如何設定管理 Proxy 設定"](#)。

- 如果您將使用 SMTP 做為 AutoSupport 套件的傳輸協定、則表示您已設定 SMTP 郵件伺服器。相同的郵件伺服器組態用於警示電子郵件通知 (舊系統)。

關於這項工作

您可以使用下列任一選項組合、將 AutoSupport 套件傳送至技術支援：

- \* 每週 \*：每週自動傳送一次 AutoSupport 套件。預設設定：已啟用。
- \* 事件觸發 \*：每小時或發生重大系統事件時自動傳送 AutoSupport 套件。預設設定：已啟用。
- \* 隨選 \*：允許技術支援人員要求您的 StorageGRID 系統自動傳送 AutoSupport 套件、這在他們主動處理問題時很有用 (需要 HTTPS AutoSupport 傳輸協定)。預設設定：停用。
- \* 使用者觸發 \*：隨時手動傳送 AutoSupport 套件。

**[[specify — protocol-for — autosupport — packages]]** 指定 AutoSupport 軟件包的協議

您可以使用下列任一種通訊協定來傳送 AutoSupport 套件：

- \* HTTPS \*：這是新安裝的預設及建議設定。此通訊協定使用連接埠 443。如果您想要 [啟用 AutoSupport on Demand 功能](#)，您必須使用 HTTPS。
- **HTTP**：如果您選取 HTTP、則必須設定 Proxy 伺服器、才能將 AutoSupport 套件轉送為 HTTPS。NetApp 的 AutoSupport 伺服器拒絕使用 HTTP 傳送的套件。此通訊協定使用連接埠 80。
- **SMTP**：如果您想要以電子郵件傳送 AutoSupport 套件、請使用此選項。如果您使用 SMTP 做為 AutoSupport 套件的傳輸協定、則必須在「舊版電子郵件設定」頁面 (\* 支援 \* > \* 警示 (舊版) \* > \* 舊版電子郵件設定 \*) 上設定 SMTP 郵件伺服器。

您設定的傳輸協定用於傳送所有類型的 AutoSupport 封裝。

步驟



1. 選擇 **支援** > **工具** > **AutoSupport** > **設定**。
2. 選取您要用來傳送 AutoSupport 套件的傳輸協定。
3. 如果您選取 **HTTPS**、請選取是否要使用 NetApp 支援憑證（TLS 憑證）來保護連線至技術支援伺服器的安全。
  - **驗證憑證**（預設）：確保 AutoSupport 套件的傳輸安全無虞。NetApp 支援證書已隨 StorageGRID 支援軟體一起安裝。
  - **不驗證憑證**：只有在有充分理由不使用憑證驗證時（例如憑證暫時有問題時）、才選取此選項。
4. 選擇**保存**。所有每週、使用者觸發和事件觸發的套件都會使用選取的傳輸協定來傳送。

## 停用每週 AutoSupport

根據預設、StorageGRID 系統會設定為每週傳送一次 AutoSupport 套件給技術支援。

若要判斷每週 AutoSupport 套件的傳送時間、請前往 **AutoSupport** > **結果** 標籤。在 **每週 AutoSupport** 區段中、查看 **下一個排程時間** 的值。

您可以隨時停用每週 AutoSupport 套件的自動傳送功能。

### 步驟

1. 選擇 **支援** > **工具** > **AutoSupport** > **設定**。
2. 清除 **啟用每週 AutoSupport** 核取方塊。
3. 選擇**保存**。

## 停用事件觸發的 AutoSupport

根據預設、StorageGRID 系統會設定為每小時或發生重要警示或其他重大系統事件時、將 AutoSupport 套件傳送給技術支援。

您可以隨時停用事件觸發的 AutoSupport。

### 步驟

1. 選擇 **支援** > **工具** > **AutoSupport** > **設定**。
2. 清除 **啟用事件觸發的 AutoSupport** 核取方塊。
3. 選擇**保存**。

## 啟用 AutoSupport 隨需功能

根據需求提供支援、協助您解決技術支援部門正在積極處理的問題。AutoSupport

根據預設、AutoSupport 會停用隨需功能。啟用此功能可讓技術支援部門要求您的 StorageGRID 系統自動傳送 AutoSupport 套件。技術支援部門也可以設定 AutoSupport 「根據需求進行查詢」的輪詢時間間隔。

技術支援無法啟用或停用 AutoSupport on Demand。

### 步驟

1. 選擇 **支援** > **工具** > **AutoSupport** > **設定**。

2. 選取 \* HTTPS \* 作為傳輸協定。
3. 選中 \* Enable Weekly AutoSupport (每週啓用) \* 複選框。
4. 選中 **Enable AutoSupport on Demand** 複選框。
5. 選擇 \* 保存 \*。

支援隨需提供支援、技術支援人員可將「根據需求提出的要求」傳送至 AutoSupport AutoSupport StorageGRID

## 停用軟體更新檢查

根據預設、StorageGRID 此功能會聯絡 NetApp 以判斷您的系統是否有可用的軟體更新。如果 StorageGRID 有可用的更新版本或更新版本、則 StorageGRID 更新版本會顯示在「更新版」頁面上。

視需要、您可以選擇停用軟體更新檢查。例如、如果您的系統沒有 WAN 存取、您應該停用檢查、以避免下載錯誤。

### 步驟

1. 選擇 \* 支援 \* > \* 工具 \* > \* AutoSupport \* > \* 設定 \*。
2. 清除 \* 檢查軟體更新 \* 核取方塊。
3. 選擇 \* 保存 \*。

## 新增 AutoSupport 其他的目的地

啟用 AutoSupport 時、health 和 status 套件會傳送至技術支援。您可以為所有 AutoSupport 套件指定一個額外目的地。

若要驗證或變更新用於傳送 AutoSupport 套件的傳輸協定、請參閱的指示 [指定 AutoSupport 套件的通訊協定](#)。



您無法使用 SMTP 傳輸協定將 AutoSupport 套件傳送至其他目的地。

### 步驟

1. 選擇 \* 支援 \* > \* 工具 \* > \* AutoSupport \* > \* 設定 \*。
2. 選取 \* 啟用其他 AutoSupport 目的地 \*。
3. 指定下列項目：

#### 主機名稱

其他 AutoSupport 目的地伺服器的伺服器主機名稱或 IP 位址。



您只能輸入一個額外的目的地。

#### 連接埠

用於連接至其他 AutoSupport 目的地伺服器的連接埠。預設為 HTTP 連接埠 80 或 HTTPS 連接埠 443。

## 憑證驗證

是否使用 TLS 憑證來保護連線至其他目的地的安全。

- 選取 \* 驗證憑證 \* 以使用憑證驗證。
- 選取 \* 不驗證憑證 \* 、即可在沒有憑證驗證的情況下傳送 AutoSupport 套件。

只有當您有充分理由不使用憑證驗證時（例如憑證暫時有問題時）、才選取此選項。

4. 如果您選取 \* 驗證憑證 \* 、請執行下列步驟：

- a. 瀏覽至 CA 憑證的位置。
- b. 上傳 CA 憑證檔案。

CA 憑證中繼資料即會出現。

5. 選擇\*保存\*。

所有未來的每週、事件觸發及使用者觸發 AutoSupport 套件都會傳送至其他目的地。

## [[autosup-for -ariance]] 設定應用裝置的 AutoSupport

AutoSupport for Appliance 回報 StorageGRID 硬體問題、而 StorageGRID AutoSupport 回報 StorageGRID 軟體問題、但有一個例外：對於 SGF6112 、 StorageGRID AutoSupport 同時報告硬體和軟體問題。您必須在每個應用裝置上設定 AutoSupport 、SGF6112 除外、因為 SGF6112 不需要額外的組態。AutoSupport 在服務應用裝置和儲存設備上的實作方式有所不同。

您可以使用 SANtricity 為每個儲存設備啟用 AutoSupport 。您可以在初始應用裝置設定期間或安裝應用裝置之後、設定 SANtricity AutoSupport ：

- 對於 SG6000 和 SG5700 應用裝置、"[在 SANtricity 系統管理員中設定 AutoSupport](#)"

如果您在中設定透過 Proxy 進行 AutoSupport 傳輸、則 E 系列應用裝置的 AutoSupport 套件可包含在 StorageGRID AutoSupport 中 "[系統管理程式SANtricity](#)"。

StorageGRID AutoSupport 不會回報硬體問題、例如 DIMM 或主機介面卡（HIC）故障。不過、可能會觸發某些元件故障 "[硬體警示](#)"。對於配備主機板管理控制器（BMC）的 StorageGRID 應用裝置（例如 SG100 、SG1000 、SG6060 或 SGF6024 ）、您可以設定電子郵件和 SNMP 設陷來回報硬體故障：

- "[設定 BMC 警示的電子郵件通知](#)"
- "[設定 BMC 的 SNMP 設定](#)" 適用於 SG6000-CN 控制器或 SG100 和 SG1000 服務應用裝置

相關資訊

["NetApp支援"](#)

## 手動觸發 AutoSupport 套件

為了協助技術支援人員疑難排解 StorageGRID 系統的問題、您可以手動觸發要傳送的 AutoSupport 套件。

## 開始之前

- 您必須使用登入Grid Manager "[支援的網頁瀏覽器](#)"。
- 您必須具有「根目錄」存取權或其他網格組態權限。

## 步驟

1. 選取\*支援\*>\*工具\*>\* AutoSupport 參考\*。
2. 在 \* 動作 \* 索引標籤上、選取 \* 傳送使用者觸發的 AutoSupport \*。

StorageGRID 會嘗試將 AutoSupport 套件傳送至 NetApp 支援網站。如果嘗試成功、「結果」索引標籤上的\*最近結果\*和\*上次成功時間\*值將會更新。如果發生問題、\*最近的結果\*值會更新為「失敗」、而 StorageGRID 不會再次嘗試傳送 AutoSupport 套件。



傳送使用者觸發的 AutoSupport 套件後、請在 1 分鐘後重新整理瀏覽器中的 AutoSupport 頁面、以存取最新的結果。

## 疑難排解 **AutoSupport** 套件

如果嘗試傳送 AutoSupport 套件失敗、StorageGRID 系統會根據 AutoSupport 套件類型採取不同的動作。您可以選擇 \* 支援 \* > \* 工具 \* > \* AutoSupport \* > \* 結果 \* 來檢查 AutoSupport 套件的狀態。

當 AutoSupport 套件無法傳送時、「失敗」會出現在 \* AutoSupport \* 頁面的 \* 結果 \* 索引標籤上。



如果您將 Proxy 伺服器設定為將 AutoSupport 套件轉送至 NetApp、則應該如此 "[確認 Proxy 伺服器組態設定正確無誤](#)"。

## 每週 **AutoSupport** 套件故障

如果每週 AutoSupport 套件無法傳送、StorageGRID 系統會採取下列動作：

1. 將最新的結果屬性更新為「Retrying (重新執行)」。
2. 每四分鐘嘗試重新傳送 AutoSupport 套件 15 次、持續一小時。
3. 傳送失敗一小時後、將最近的「結果」屬性更新為「失敗」。
4. 嘗試在下一次排程時間再次傳送 AutoSupport 套件。
5. 如果套件因為 NMS 服務無法使用而失敗、且套件在七天內傳送、則會維持正常的 AutoSupport 排程。
6. 當 NMS 服務再次可用時、如果一個套件尚未傳送超過七天、就會立即傳送 AutoSupport 套件。

## 使用者觸發或事件觸發的 **AutoSupport** 套件故障

如果使用者觸發或事件觸發的 AutoSupport 套件無法傳送、StorageGRID 系統會採取下列動作：

1. 如果已知錯誤、則顯示錯誤訊息。例如、如果使用者選取的是未提供正確電子郵件組態設定的SMTP傳輸協定、則會顯示下列錯誤：AutoSupport packages cannot be sent using SMTP protocol due to incorrect settings on the E-mail Server page.

2. 不會再次嘗試傳送套件。
3. 在中記錄錯誤 `nms.log`。

如果發生故障且選擇了使用SMTP\*、請確認StorageGRID 已正確設定支援系統的電子郵件伺服器、且您的電子郵件伺服器正在執行（支援>\*警示（舊版）>>舊版電子郵件設定\*）。下列錯誤訊息可能會出現在AutoSupport 「介紹」頁面上：AutoSupport packages cannot be sent using SMTP protocol due to incorrect settings on the E-mail Server page.

瞭解操作方法 ["設定電子郵件伺服器設定"](#)。

## 修正 AutoSupport 套件故障

如果發生故障且選擇了使用SMTP,請確認StorageGRID 該系統的電子郵件伺服器已正確設定,而且您的電子郵件伺服器正在執行中。下列錯誤訊息可能會出現在AutoSupport 「介紹」頁面上：AutoSupport packages cannot be sent using SMTP protocol due to incorrect settings on the E-mail Server page.

## 透過 StorageGRID 傳送 E 系列 AutoSupport 套件

您可以透過 StorageGRID 管理節點、而非儲存設備管理連接埠、將 E 系列 SANtricity 系統管理員 AutoSupport 套件傳送給技術支援。

請參閱 ["E 系列硬體 AutoSupport"](#) 如需搭配 E 系列應用裝置使用 AutoSupport 的詳細資訊、請參閱。

開始之前

- 您將使用登入Grid Manager ["支援的網頁瀏覽器"](#)。
- 您擁有 ["儲存設備管理員或根存取權限"](#)。
- 您已設定 SANtricity AutoSupport：
  - 對於 SG6000 和 SG5700 應用裝置、["在 SANtricity 系統管理員中設定 AutoSupport"](#)



您必須擁有SANtricity 更新版本的韌體8.70才能SANtricity 使用Grid Manager存取《系統管理程式》。

關於這項工作

E 系列 AutoSupport 套件包含儲存硬體的詳細資料、比 StorageGRID 系統傳送的其他 AutoSupport 套件更為具體。

您可以在 SANtricity 系統管理員中設定特殊的 Proxy 伺服器位址、以便透過 StorageGRID 管理節點傳輸 AutoSupport 套件、而無需使用應用裝置的管理連接埠。以這種方式傳輸的 AutoSupport 套件會由傳送 ["偏好的寄件者管理節點"](#)、而且他們使用任何 ["管理 Proxy 設定"](#) 已在 Grid Manager 中設定的。



此程序僅適用於設定 E 系列 AutoSupport 套件的 StorageGRID Proxy 伺服器。如需E系列AutoSupport 的進一步資訊、請參閱 ["NetApp E系列與SANtricity VMware文檔"](#)。

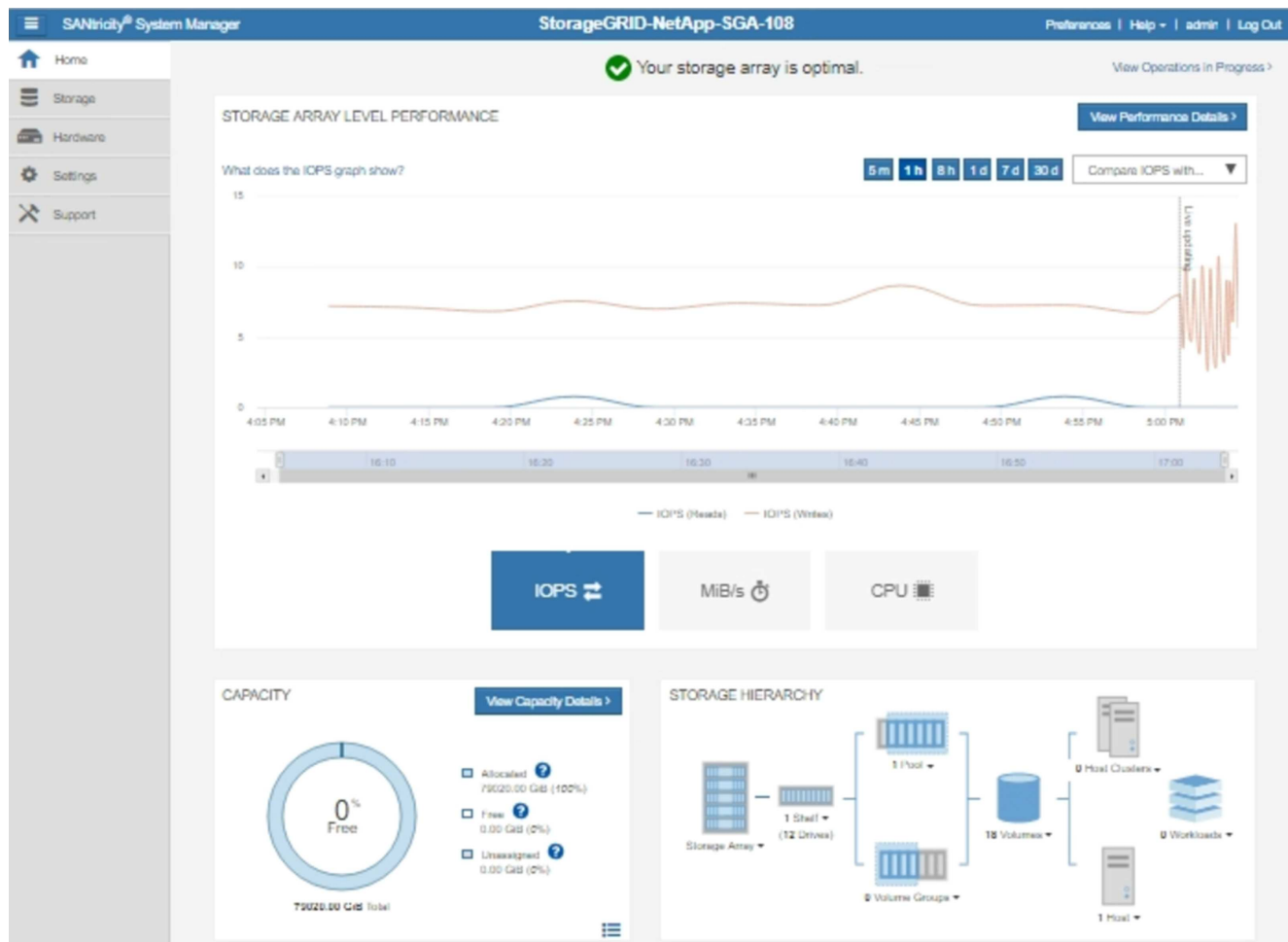
步驟

1. 在Grid Manager中、選取\* nodes \*。

2. 從左側節點清單中、選取您要設定的儲存應用裝置節點。

3. 選擇\* SANtricity 《系統管理程式》\*。

出現「系統管理程式」首頁。SANtricity



4. 選擇\*支援\*>\*支援中心\*>\* AutoSupport 支援\*。

畫面上會出現「介紹操作」頁面。AutoSupport

Support Resources

Diagnostics

**AutoSupport**

AutoSupport operations

AutoSupport status: Enabled 

[Enable/Disable AutoSupport Features](#)

AutoSupport proactively monitors the health of your storage array and automatically sends support data ("dispatches") to the support team.

[Configure AutoSupport Delivery Method](#)

Connect to the support team via HTTPS, HTTP or Mail (SMTP) server delivery methods.

[Schedule AutoSupport Dispatches](#)

AutoSupport dispatches are sent daily at 03:06 PM UTC and weekly at 07:39 AM UTC on Thursday.

[Send AutoSupport Dispatch](#)

Automatically sends the support team a dispatch to troubleshoot system issues without waiting for periodic dispatches.

[View AutoSupport Log](#)

The AutoSupport log provides information about status, dispatch history, and errors encountered during delivery of AutoSupport dispatches.

[Enable AutoSupport Maintenance Window](#)

Enable AutoSupport Maintenance window to allow maintenance activities to be performed on the storage array without generating support cases.

[Disable AutoSupport Maintenance Window](#)

Disable AutoSupport Maintenance window to allow the storage array to generate support cases on component failures and other destructive actions.

5. 選擇\*設定AutoSupport 「供應方法」\*。

此時會出現「設定AutoSupport 供應方法」頁面。

Configure AutoSupport Delivery Method

Select AutoSupport dispatch delivery method...

HTTPS

HTTP

Email

HTTPS delivery settings Show destination address

Connect to support team...

Directly ?

via Proxy server ?

Host address ?

tunnel-host

Port number ?

10225

My proxy server requires authentication

via Proxy auto-configuration script (PAC) ?

Save Test Configuration Cancel

6. 選擇\* HTTPS \*作為交付方法。



已預先安裝啟用 HTTPS 的憑證。

7. 選擇\*透過Proxy伺服器\*。

8. 輸入 tunnel-host 主機位址。

tunnel-host 是使用管理節點傳送 E 系列 AutoSupport 套件的特殊位址。

9. 輸入 10225 連接埠號碼。

10225 是 StorageGRID Proxy 伺服器上的連接埠編號、可從應用裝置的 E 系列控制器接收 AutoSupport 套件。

10. 選擇\*測試組態\*來測試AutoSupport 您的Proxy伺服器的路由和組態。

如果正確、綠色橫幅中會出現訊息：「您的 AutoSupport 組態已通過驗證。」



如果測試失敗、則會在紅色橫幅中顯示錯誤訊息。請檢查您的 StorageGRID DNS 設定和網路、確定 "[偏好的寄件者管理節點](#)" 可以連線至 NetApp 支援網站、然後再試一次。

11. 選擇\*保存\*。

隨即儲存組態、並顯示確認訊息：「AutoSupport 傳遞方法已設定。」

## 版權資訊

Copyright © 2024 NetApp, Inc. 版權所有。台灣印製。非經版權所有人事先書面同意，不得將本受版權保護文件的任何部分以任何形式或任何方法（圖形、電子或機械）重製，包括影印、錄影、錄音或儲存至電子檢索系統中。

由 NetApp 版權資料衍伸之軟體必須遵守下列授權和免責聲明：

此軟體以 NETAPP「原樣」提供，不含任何明示或暗示的擔保，包括但不限於有關適售性或特定目的適用性之擔保，特此聲明。於任何情況下，就任何已造成或基於任何理論上責任之直接性、間接性、附隨性、特殊性、懲罰性或衍生性損害（包括但不限於替代商品或服務之採購；使用、資料或利潤上的損失；或企業營運中斷），無論是在使用此軟體時以任何方式所產生的契約、嚴格責任或侵權行為（包括疏忽或其他）等方面，NetApp 概不負責，即使已被告知有前述損害存在之可能性亦然。

NetApp 保留隨時變更本文所述之任何產品的權利，恕不另行通知。NetApp 不承擔因使用本文所述之產品而產生的責任或義務，除非明確經過 NetApp 書面同意。使用或購買此產品並不會在依據任何專利權、商標權或任何其他 NetApp 智慧財產權的情況下轉讓授權。

本手冊所述之產品受到一項（含）以上的美國專利、國外專利或申請中專利所保障。

有限權利說明：政府機關的使用、複製或公開揭露須受 DFARS 252.227-7013（2014 年 2 月）和 FAR 52.227-19（2007 年 12 月）中的「技術資料權利 - 非商業項目」條款 (b)(3) 小段所述之限制。

此處所含屬於商業產品和 / 或商業服務（如 FAR 2.101 所定義）的資料均為 NetApp, Inc. 所有。根據本協議提供的所有 NetApp 技術資料和電腦軟體皆屬於商業性質，並且完全由私人出資開發。美國政府對於該資料具有非專屬、非轉讓、非轉授權、全球性、有限且不可撤銷的使用權限，僅限於美國政府為傳輸此資料所訂合約所允許之範圍，並基於履行該合約之目的方可使用。除非本文另有規定，否則未經 NetApp Inc. 事前書面許可，不得逕行使用、揭露、重製、修改、履行或展示該資料。美國政府授予國防部之許可權利，僅適用於 DFARS 條款 252.227-7015(b)（2014 年 2 月）所述權利。

## 商標資訊

NETAPP、NETAPP 標誌及 <http://www.netapp.com/TM> 所列之標章均為 NetApp, Inc. 的商標。文中所涉及的所有其他公司或產品名稱，均為其各自所有者的商標，不得侵犯。