



# 從歸檔節點故障中恢復

## StorageGRID 11.8

NetApp  
May 10, 2024

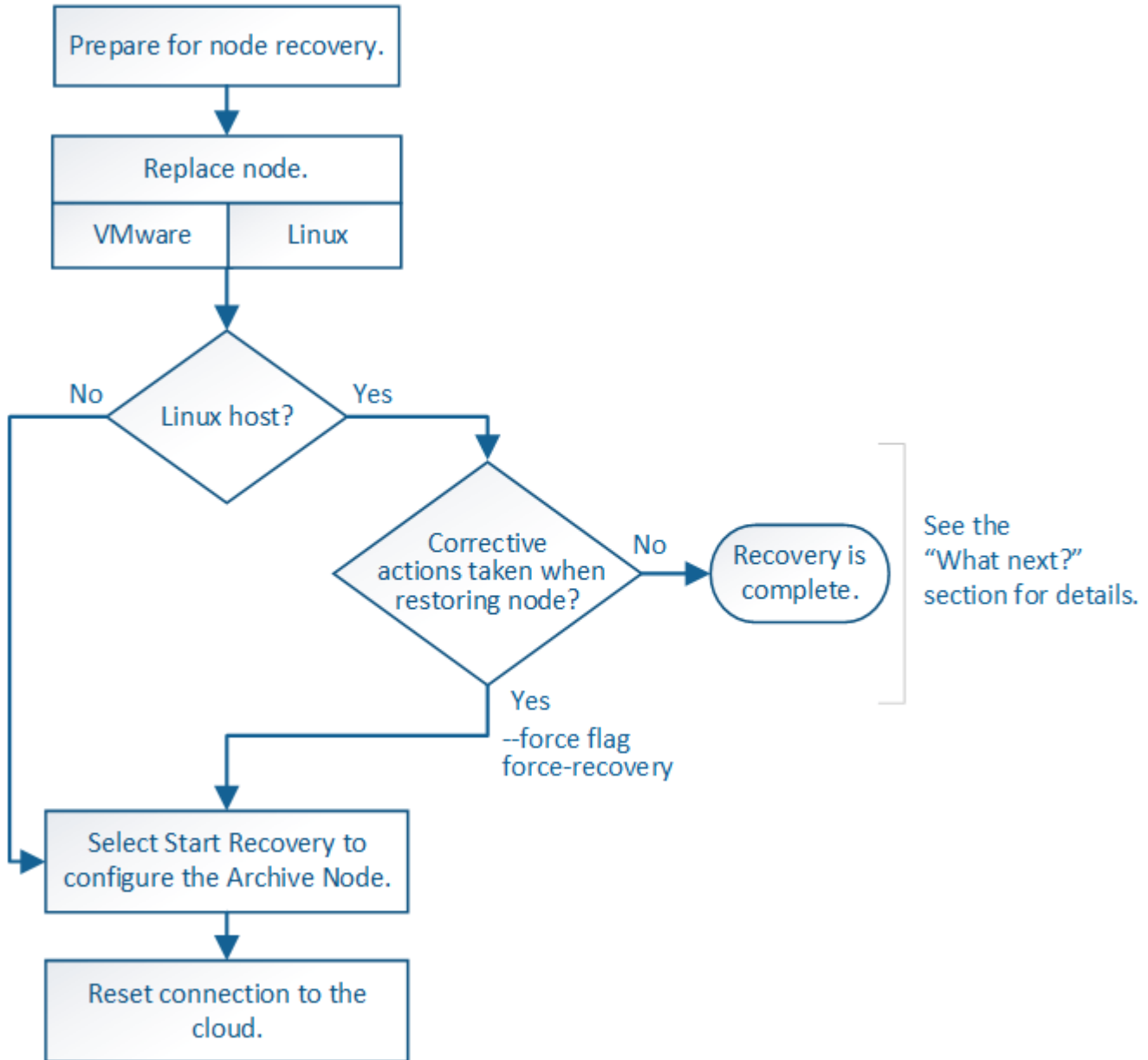
# 目錄

從歸檔節點故障中恢復 .....	1
從歸檔節點故障中恢復：工作流程 .....	1
取代歸檔節點 .....	2
選取「Start Recovery」（開始還原）以設定「歸檔節點」 .....	2
重設歸檔節點與雲端的連線 .....	3

# 從歸檔節點故障中恢復

## 從歸檔節點故障中恢復：工作流程

您必須準確完成一系列工作、才能從歸檔節點故障中恢復。



歸檔節點還原受下列問題影響：

- 如果ILM原則設定為複寫單一複本。

在設定為製作單一物件複本的物件系統中StorageGRID、歸檔節點故障可能會導致無法恢復的資料遺失。如果發生故障、所有這類物件都會遺失；不過、您仍必須執行恢復程序、以「清理」StorageGRID系統、並從資料庫中清除遺失的物件資訊。

- 如果在儲存節點還原期間發生歸檔節點故障。

如果歸檔節點在儲存節點還原過程中處理大量擷取作業時失敗、您必須重複此程序、從一開始就將物件資料的複本還原至儲存節點、以確保從歸檔節點擷取的所有物件資料都會還原至儲存節點。

## 取代歸檔節點

若要恢復歸檔節點、您必須先更換節點。

您必須為平台選取節點更換程序。所有類型的網格節點、更換節點的步驟都相同。

平台	程序
VMware	" <a href="#">更換VMware節點</a> "
Linux	" <a href="#">更換Linux節點</a> "
OpenStack	NetApp提供的OpenStack虛擬機器磁碟檔案和指令碼不再支援還原作業。如果您需要恢復在OpenStack部署中執行的節點、請下載適用於您Linux作業系統的檔案。接著、請遵循的程序 " <a href="#">更換 Linux 節點</a> "。

## 選取「Start Recovery」（開始還原）以設定「歸檔節點」

更換歸檔節點之後、您必須在Grid Manager中選取「Start Recovery」（開始還原）、將新節點設定為故障節點的替換節點。

開始之前

- 您將使用登入Grid Manager "[支援的網頁瀏覽器](#)"。
- 您擁有 "[維護或根存取權限](#)"。
- 您有資源配置通關密碼。
- 您已部署並設定替換節點。

步驟

1. 從Grid Manager中選擇\* maintenance > Tasks > Recovery\*。
2. 在「Pending Node」（擱置節點）清單中選取您要恢復的網格節點。

節點在故障後會出現在清單中、但您無法選取節點、直到節點重新安裝並準備好恢復為止。

3. 輸入\*配置密碼\*。
4. 單擊\*開始恢復\*。

## Recovery

Select the failed grid node to recover, enter your provisioning passphrase, and then click Start Recovery to begin the recovery procedure.

### Pending Nodes

Name	IPv4 Address	State	Recoverable
104-217-S1	10.96.104.217	Unknown	✓

### Passphrase

Provisioning Passphrase

Start Recovery

5. 監控恢復網格節點表格中的恢復進度。



在恢復程序執行期間、您可以按一下\*重設\*來開始新的恢復。此時會出現一個對話方塊、表示如果您重設程序、節點將保持在不確定的狀態。

### Info

#### Reset Recovery

Resetting the recovery procedure leaves the deployed grid node in an indeterminate state. To retry a recovery after resetting the procedure, you must restore the node to a pre-installed state:

- For VMware nodes, delete the deployed VM and then redeploy it.
- For StorageGRID appliance nodes, run "sgareinstall" on the node.
- For Linux nodes, run "storagegrid node force-recovery *node-name*" on the Linux host.

Do you want to reset recovery?

Cancel

OK

如果您想在重設程序後重試恢復、則必須將節點還原至預先安裝的狀態、如下所示：

- \* VMware\*：刪除已部署的虛擬網格節點。然後、當您準備好重新啟動恢復時、請重新部署節點。
- \* Linux\*：在Linux主機上執行此命令以重新啟動節點：`storagegrid node force-recovery node-name`

## 重設歸檔節點與雲端的連線

透過S3 API還原以雲端為目標的歸檔節點之後、您需要修改組態設定以重設連線。如果歸檔節點無法擷取物件資料、則會觸發傳出複寫狀態 (ORSU) 警示。



如果您的歸檔節點透過 TSM 中介軟體連線至外部儲存設備、則節點會自動重設、您不需要重新設定。

#### 開始之前

您將使用登入Grid Manager ["支援的網頁瀏覽器"](#)。

#### 步驟

1. 選取\*支援\*>\*工具\*>\*網格拓撲\*。
2. 選擇\*歸檔節點\*>\* ARC/>\*目標\*。
3. 輸入不正確的值來編輯\*存取金鑰\*欄位、然後按一下\*套用變更\*。
4. 輸入正確的值來編輯\*存取金鑰\*欄位、然後按一下\*套用變更\*。

## 版權資訊

Copyright © 2024 NetApp, Inc. 版權所有。台灣印製。非經版權所有人事先書面同意，不得將本受版權保護文件的任何部分以任何形式或任何方法（圖形、電子或機械）重製，包括影印、錄影、錄音或儲存至電子檢索系統中。

由 NetApp 版權資料衍伸之軟體必須遵守下列授權和免責聲明：

此軟體以 NETAPP「原樣」提供，不含任何明示或暗示的擔保，包括但不限於有關適售性或特定目的適用性之擔保，特此聲明。於任何情況下，就任何已造成或基於任何理論上責任之直接性、間接性、附隨性、特殊性、懲罰性或衍生性損害（包括但不限於替代商品或服務之採購；使用、資料或利潤上的損失；或企業營運中斷），無論是在使用此軟體時以任何方式所產生的契約、嚴格責任或侵權行為（包括疏忽或其他）等方面，NetApp 概不負責，即使已被告知有前述損害存在之可能性亦然。

NetApp 保留隨時變更本文所述之任何產品的權利，恕不另行通知。NetApp 不承擔因使用本文所述之產品而產生的責任或義務，除非明確經過 NetApp 書面同意。使用或購買此產品並不會在依據任何專利權、商標權或任何其他 NetApp 智慧財產權的情況下轉讓授權。

本手冊所述之產品受到一項（含）以上的美國專利、國外專利或申請中專利所保障。

有限權利說明：政府機關的使用、複製或公開揭露須受 DFARS 252.227-7013（2014 年 2 月）和 FAR 52.227-19（2007 年 12 月）中的「技術資料權利 - 非商業項目」條款 (b)(3) 小段所述之限制。

此處所含屬於商業產品和 / 或商業服務（如 FAR 2.101 所定義）的資料均為 NetApp, Inc. 所有。根據本協議提供的所有 NetApp 技術資料和電腦軟體皆屬於商業性質，並且完全由私人出資開發。美國政府對於該資料具有非專屬、非轉讓、非轉授權、全球性、有限且不可撤銷的使用權限，僅限於美國政府為傳輸此資料所訂合約所允許之範圍，並基於履行該合約之目的方可使用。除非本文另有規定，否則未經 NetApp Inc. 事前書面許可，不得逕行使用、揭露、重製、修改、履行或展示該資料。美國政府授予國防部之許可權利，僅適用於 DFARS 條款 252.227-7015(b)（2014 年 2 月）所述權利。

## 商標資訊

NETAPP、NETAPP 標誌及 <http://www.netapp.com/TM> 所列之標章均為 NetApp, Inc. 的商標。文中所涉及的所有其他公司或產品名稱，均為其各自所有者的商標，不得侵犯。