



# 使用**AutoSupport** StorageGRID software

NetApp  
May 29, 2026

# 目錄

使用AutoSupport .....	1
什麼是AutoSupport ? .....	1
什麼是Active IQ ? .....	1
AutoSupport包中包含的訊息 .....	1
配置AutoSupport .....	4
[[specify-protocol-for- AutoSupport -packages]]指定AutoSupport軟體包的協議 .....	5
停用每週AutoSupport .....	5
停用事件觸發的AutoSupport .....	5
按需啟用AutoSupport .....	6
停用軟體更新檢查 .....	6
新增其他AutoSupport目標 .....	6
為設備配置AutoSupport .....	7
手動觸發AutoSupport包 .....	8
排除AutoSupport軟體套件故障 .....	8
每週AutoSupport包失敗 .....	9
使用者觸發或事件觸發的AutoSupport套件故障 .....	9
糾正AutoSupport故障 .....	9
透過StorageGRID發送 E 系列AutoSupport包 .....	9

# 使用AutoSupport

## 什麼是AutoSupport？

AutoSupport功能使StorageGRID能夠將健康和狀態包傳送給NetApp技術支援。

使用AutoSupport可以顯著加快問題的確定和解決速度。技術支援還可以監控系統的儲存需求，並幫助您確定是否需要新增節點或網站。或者，您可以設定AutoSupport套件以傳送到另一個目的地。

StorageGRID有兩種類型的AutoSupport：

- \* StorageGRID AutoSupport\* 回報StorageGRID軟體問題。首次安裝StorageGRID時預設啟用。你可以["更改預設AutoSupport配置"](#)如果需要的話。



如果未啟用StorageGRID AutoSupport，網格管理器儀表板上會出現一則訊息。該訊息包含指向AutoSupport設定頁面的連結。如果您關閉該訊息，即使AutoSupport保持停用狀態，它也不會再次出現，直到您的瀏覽器快取已清除。

- 設備硬體**AutoSupport** 回報StorageGRID設備問題。你必須["在每個設備上配置硬體AutoSupport"](#)。

## 什麼是Active IQ？

Active IQ是一個基於雲端的數位顧問，它利用 NetApp 安裝基礎的預測分析和社群智慧。其持續的風險評估、預測警報、規範指導和自動化操作可幫助您預防問題的發生，從而改善系統健康並提高系統可用性。

如果您想使用NetApp支援網站上的Active IQ儀表板和功能，則必須啟用AutoSupport。

["Active IQ Digital Advisor 文檔"](#)

## AutoSupport包中包含的訊息

AutoSupport包包含以下文件和詳細資訊。

檔案名稱	欄位	描述
自動支援歷史記錄.XML	AutoSupport序號 + 此AutoSupport的目標 + 傳送狀態 + 傳送嘗試次數 + AutoSupport主題 + 傳送 URI + 上一個錯誤 + AutoSupport PUT 檔案名稱 + 產生時間 + AutoSupport 壓縮大小 + AutoSupport 解壓縮大小 + 總收集時間（毫秒）	AutoSupport歷史檔案。

檔案名稱	欄位	描述
自動支援.XML	節點 + 聯絡支援的協定 + HTTP/HTTPS 的支援 URL + 支援位址 + AutoSupport OnDemand 狀態 + AutoSupport OnDemand 伺服器 URL + AutoSupport OnDemand 輪詢間隔	AutoSupport狀態檔案。提供所用協定、技術支援 URL 和位址、輪詢間隔以及 OnDemand AutoSupport (如果啟用或停用) 的詳細資訊。
桶.XML	儲存桶 ID + 帳戶 ID + 建置版本 + 位置約束配置 + 合規性已啟用 + 合規性配置 + S3 物件鎖定已啟用 + S3 物件鎖定配置 + 一致性配置 + CORS 已啟用 + CORS 配置 + 上次存取時間已啟用 + 原則已啟用 + 策略配置 + 通知已啟用 + 配置設定 + 鏡像配置已啟用 + 原則已啟用 + 策略配置 + 通知已啟用 + 配置設定 + 工具已啟用配置已啟用設定 空間已啟用標記儲存桶標記配置 + 版本控制配置	提供儲存桶層級的配置詳細資訊和統計資訊。儲存桶配置的範例包括平台服務、合規性和儲存桶一致性。
網格配置.XML	屬性ID+屬性名稱+值+索引+表ID+表名稱	網格範圍的設定資訊檔。包含有關網格證書、元資料保留空間、網格範圍配置設定 (合規性、S3 物件鎖定、物件壓縮、警報、系統日誌和 ILM 配置)、擦除編碼設定檔詳細資訊、DNS 名稱和"NMS 名稱"。
網格規範.XML	網格規範，原始 XML	用於設定和部署StorageGRID。包含網格規格、NTP 伺服器 IP、DNS 伺服器 IP、網路拓撲和節點的硬體設定檔。
網格任務.XML	節點+服務路徑+屬性ID+屬性名稱+值+索引+表ID+表名稱	網格任務 (維護程序) 狀態檔。提供網格的活動、終止、完成、失敗和待處理任務的詳細資訊。
網格.JSON	網格 + 修訂 + 軟體版本 + 說明 + 許可證 + 密碼 + DNS + NTP + 網站 + 節點	電網資訊。
ILM配置.XML	屬性ID+屬性名稱+值+索引+表ID+表名稱	ILM 配置的屬性清單。
ILM-狀態.XML	節點+服務路徑+屬性ID+屬性名稱+值+索引+表ID+表名稱	ILM 指標資訊文件。包含每個節點的 ILM 評估率和網格範圍指標。

檔案名稱	欄位	描述
工業生命週期管理XML	ILM 原始 XML	ILM 活動策略文件。包含有關活動 ILM 策略的詳細信息，例如儲存池 ID、提取行為、過濾器、規則和描述。
LOG.TGZ	無	可下載的日誌檔。包含 `bycast-err.log` 和 `servermanager.log` 來自每個節點。
清單.XML	收集順序 + 此資料的AutoSupport內容檔案名稱 + 此資料項目的描述 + 收集的位元組數 + 收集所用時間 + 此資料項目的狀態 + 錯誤描述 + 此資料的AutoSupport內容類型	包含AutoSupport元資料和所有AutoSupport檔案的簡要說明。
NMS-實體.XML	屬性索引+實體OID+節點ID+設備型號ID+設備型號版本+實體名稱	集團和服務實體"NMS樹"。提供電網拓撲詳細資訊。可以根據節點上運行的服務來確定節點。
物件狀態.XML	節點+服務路徑+屬性ID+屬性名稱+值+索引+表ID+表名稱	物件狀態，包括後台掃描狀態、活動傳輸、傳輸速率、總傳輸、刪除速率、損壞的片段、遺失的物件、缺少的物件、嘗試修復、掃描速率、估計掃描時間和修復完成狀態。
伺服器狀態.XML	節點+服務路徑+屬性ID+屬性名稱+值+索引+表ID+表名稱	伺服器配置。包含每個節點的以下詳細資訊：平台類型、作業系統、已安裝記憶體、可用記憶體、儲存連接、儲存裝置底盤序號、儲存控制器故障磁碟機數量、運算控制器底盤溫度、運算硬體、運算控制器序號、電源、磁碟機大小和磁碟機類型。
服務狀態.XML	節點+服務路徑+屬性ID+屬性名稱+值+索引+表ID+表名稱	服務節點資訊檔。包含已指派表空間、可用表空間、資料庫的 Reaper 指標、段修復持續時間、修復作業持續時間、自動作業重新啟動和自動作業終止等詳細資訊。
儲存等級.XML	儲存等級ID+儲存等級名稱+儲存節點ID+儲存節點路徑	每個儲存節點的儲存等級定義檔。
摘要屬性.XML	群組 OID + 群組路徑 + 摘要屬性 ID + 摘要屬性名稱 + 值 + 索引 + 表 ID + 表名稱	總結StorageGRID使用量資訊的高階系統狀態資料。提供網格名稱、站點名稱、每個網格和每個站點的儲存節點數、許可證類型、許可證容量和使用情況、軟體支援條款以及 S3 操作的詳細資訊。

檔案名稱	欄位	描述
系統警報.XML	名稱 + 嚴重程度 + 節點名稱 + 警報狀態 + 站點名稱 + 警報觸發時間 + 警報解決時間 + 規則 ID + 節點 ID + 站點 ID + 已靜音 + 其他註釋 + 其他標籤	目前系統警示表示StorageGRID系統中存在潛在問題。
用戶代理.XML	使用者代理 + 天數 + HTTP 請求總數 + 提取的總位元組數 + 檢索的總位元組數 + PUT 請求 + GET 請求 + DELETE 請求 + HEAD 請求 + POST 請求 + OPTIONS 請求 + 平均請求時間 (毫秒) + 平均 PUT 請求時間 (毫秒) + 20 毫秒) 請求時間 (毫秒) + 平均 POST 請求時間 (毫秒) + 平均 OPTIONS 請求時間 (毫秒)	基於應用程式用戶代理的統計。例如，每個使用者代理程式的 PUT/GET/DELETE/HEAD 操作數以及每個操作的總位元組大小。
X-頭數據	X-Netapp-asup-產生的+ X-Netapp-asup-主機名稱 + X-Netapp-asup-os-版本 + X-Netapp-asup-序號 + X-Netapp-asup-主題 + X-Netapp-asup-系統-id + X-Netapp-asup-模型名稱	AutoSupport標頭資料。

## 配置AutoSupport

預設情況下，首次安裝StorageGRID時會啟用StorageGRID AutoSupport功能。但是，您必須在每個裝置上設定硬體AutoSupport。根據需要，您可以變更AutoSupport配置。

如果要變更StorageGRID AutoSupport的配置，請僅在主管理節點上進行變更。你必須[配置硬體AutoSupport](#)在每台設備上。

### 開始之前

- 您已使用["支援的網頁瀏覽器"](#)。
- 你有["Root存取權限"](#)。
- 如果您將使用 HTTPS 傳送AutoSupport軟體包，則您已提供對主管理節點的出站網路存取（直接或["使用代理伺服器"](#)（不需要入站連線））。
- 如果在StorageGRID AutoSupport頁面上選擇了 HTTP，則您必須["配置了代理伺服器"](#)將AutoSupport包轉送為 HTTPS。NetApp 的AutoSupport伺服器將拒絕使用 HTTP 傳送的套件。
- 如果您將使用 SMTP 作為AutoSupport軟體套件的協議，則您已設定 SMTP 郵件伺服器。

### 關於此任務

您可以使用下列選項的任何組合將AutoSupport套件傳送給技術支援：

- 每週：每週自動發送一次AutoSupport包。預設設定：已啟用。
- 事件觸發：每小時或發生重大系統事件時自動發送AutoSupport包。預設設定：已啟用。
- 按需：允許技術支援請求您的StorageGRID系統自動發送AutoSupport包，這在他們積極解決問題時很有用（需要 HTTPS AutoSupport傳輸協定）。預設設定：禁用。
- 使用者觸發：隨時手動發送AutoSupport套件。

## [[specify-protocol-for- AutoSupport -packages]]指定AutoSupport軟體包的協議

您可以使用下列任何協定傳送AutoSupport套件：

- **HTTPS**：這是新安裝的預設和建議設定。該協定使用連接埠 443。如果你想啟用AutoSupport on Demand 功能，則必須使用 HTTPS。
- **HTTP**：如果選擇 HTTP，則必須設定代理伺服器以將AutoSupport套件轉送為 HTTPS。NetApp 的AutoSupport伺服器拒絕使用 HTTP 傳送的套件。該協定使用連接埠 80。
- **SMTP**：如果您希望透過電子郵件傳送AutoSupport包，請使用此選項。

您設定的協定用於傳送所有類型的AutoSupport套件。

### 步驟

1. 選擇 支援 > 工具 > **AutoSupport** > 設定。
2. 選擇要用於發送AutoSupport套件的協定。
3. 如果您選擇了 **HTTPS**，請選擇是否使用NetApp支援憑證（TLS 憑證）來保護與技術支援伺服器的連線。
  - 驗證憑證（預設）：確保AutoSupport套件的傳輸是安全的。NetApp支援憑證已隨StorageGRID軟體一起安裝。
  - 不驗證憑證：只有當您有充分的理由不使用憑證驗證時才選擇此選項，例如當憑證出現臨時問題時。
4. 選擇\*儲存\*。所有每週、使用者觸發和事件觸發的套件均使用所選協定發送。

## 停用每週AutoSupport

預設情況下， StorageGRID系統配置為每週一次向技術支援發送AutoSupport套件。

若要確定何時發送每週AutoSupport包，請前往 \* AutoSupport\* > 結果 標籤。在「每週AutoSupport」部分中，查看「下一個計畫時間」的值。

您可以隨時停用每週AutoSupport套件的自動傳送。

### 步驟

1. 選擇 支援 > 工具 > **AutoSupport** > 設定。
2. 清除「啟用每周AutoSupport」複選框。
3. 選擇\*儲存\*。

## 停用事件觸發的AutoSupport

預設情況下， StorageGRID系統配置為每小時向技術支援發送AutoSupport套件。

您可以隨時停用事件觸發的AutoSupport。

#### 步驟

1. 選擇 **支援 > 工具 > AutoSupport > 設定**。
2. 清除「啟用事件觸發的AutoSupport」複選框。
3. 選擇\*儲存\*。

## 按需啟用AutoSupport

AutoSupport on Demand 可以協助解決技術支援正在積極處理的問題。

預設情況下，AutoSupport on Demand 處於停用狀態。啟用此功能可允許技術支援請求您的StorageGRID系統自動傳送AutoSupport套件。技術支援還可以設定AutoSupport on Demand 查詢的輪詢時間間隔。

技術支援無法按需啟用或停用AutoSupport。

#### 步驟

1. 選擇 **支援 > 工具 > AutoSupport > 設定**。
2. 選擇 **HTTPS** 作為協定。
3. 選取「啟用每周AutoSupport」複選框。
4. 選取「按需啟用AutoSupport」複選框。
5. 選擇\*儲存\*。

AutoSupport on Demand 已啟用，技術支援可以向StorageGRID發送AutoSupport on Demand 請求。

## 停用軟體更新檢查

預設情況下，StorageGRID會聯絡NetApp以確定您的系統是否有可用的軟體更新。如果有StorageGRID修補程式或新版本可用，則新版本將顯示在StorageGRID升級頁面上。

根據需要，您可以選擇停用軟體更新檢查。例如，如果您的系統沒有 WAN 存取權限，您應該停用檢查以避免下載錯誤。

#### 步驟

1. 選擇 **支援 > 工具 > AutoSupport > 設定**。
2. 清除\*檢查軟體更新\*複選框。
3. 選擇\*儲存\*。

## 新增其他AutoSupport目標

當您啟用AutoSupport時，健康和狀態套件將發送給技術支援。您可以為所有AutoSupport套件指定一個額外的目標。

若要驗證或變更改用於傳送AutoSupport套件的協議，請參閱[指定AutoSupport軟體包的協議](#)。



您不能使用 SMTP 協定將AutoSupport套件傳送到其他目的地。

#### 步驟

1. 選擇 **支援 > 工具 > AutoSupport > 設定**。
2. 選擇“啟用附加AutoSupport目標”\*。
3. 指定以下內容：

##### 主機名稱

附加AutoSupport目標伺服器的伺服器主機名稱或 IP 位址。



您只能輸入一個附加目的地。

##### 港口

用於連接到其他AutoSupport目標伺服器的連接埠。預設為 HTTP 連接埠 80 或 HTTPS 連接埠 443。

##### 證書驗證

是否使用 TLS 憑證來保護與其他目的地的連線。

- 選擇\*驗證證書\*以使用證書驗證。
- 選擇「不驗證憑證」以傳送不經過憑證驗證的AutoSupport套件。

只有當您有充分理由不使用憑證驗證時才選擇此選項，例如當憑證出現臨時問題時。

4. 如果您選擇了\*驗證證書\*，請執行以下操作：
  - a. 瀏覽到 CA 憑證的位置。
  - b. 上傳CA憑證檔案。

出現 CA 憑證元資料。

5. 選擇\*儲存\*。

所有未來的每週、事件觸發和用戶觸發的AutoSupport包都將發送到其他目的地。

## 為設備配置AutoSupport

設備的AutoSupport報告StorageGRID硬體問題， StorageGRID AutoSupport報告StorageGRID軟體問題，但有一個例外：對於 SGF6112， StorageGRID AutoSupport同時報告硬體和軟體問題。您必須在 SGF6112 以外的每台裝置上設定AutoSupport，因為 SGF6112 不需要額外的設定。AutoSupport對於服務設備和儲存設備的實作方式不同。

您可以使用SANtricity為每個儲存設備啟用AutoSupport。您可以在初始設備設定期間或設備安裝後配置SANtricity AutoSupport：

- 對於 SG6000 和 SG5700 設備，"[在SANtricity System Manager 中配置AutoSupport](#)"

如果您在 StorageGRID AutoSupport中設定了代理AutoSupport交付，則 E 系列裝置的AutoSupport軟體套件可

以包含在StorageGRID AutoSupport 中"[SANtricity系統管理員](#)"。

StorageGRID AutoSupport不會回報硬體問題，例如 DIMM 或主機介面卡 (HIC) 故障。然而，某些組件故障可能會引發"[硬體警報](#)"。對於具有基板管理控制器 ( BMC ) 的StorageGRID設備，您可以設定電子郵件和 SNMP 陷阱來報告硬體故障：

- "[設定BMC警報的電子郵件通知](#)"
- "[為BMC配置 SNMP 設定](#)"

相關資訊

["NetApp支援"](#)

## 手動觸發AutoSupport包

為了協助技術支援解決您的StorageGRID系統的問題，您可以手動觸發發送AutoSupport套件。

開始之前

- 您必須使用"[支援的網頁瀏覽器](#)"。
- 您必須具有 Root 存取權限或其他網格配置權限。

步驟

1. 選擇 **SUPPORT > Tools > \* AutoSupport\***。
2. 在「操作」標籤上，選擇「傳送使用者觸發的AutoSupport\*」。

StorageGRID嘗試將AutoSupport套件傳送到NetApp支援站點。如果嘗試成功，則\*結果\*標籤上的\*最近結果\*和\*上次成功時間\*值將會更新。如果出現問題，\*最新結果\*值將更新為“失敗”，且StorageGRID不會再次嘗試傳送AutoSupport套件。



發送使用者觸發的AutoSupport套件後，請在 1 分鐘後刷新瀏覽器中的AutoSupport頁面以存取最新結果。

## 排除AutoSupport軟體套件故障

如果嘗試傳送AutoSupport套件失敗，StorageGRID系統將根據AutoSupport套件的類型採取不同的操作。您可以選擇 **SUPPORT > Tools > \* AutoSupport \* > Results** 來檢查AutoSupport套件的狀態。

當AutoSupport套件發送失敗時，AutoSupport頁面的「結果」標籤上將顯示「失敗」。



如果您設定了代理伺服器以將AutoSupport軟體套件轉送至NetApp，則應"[驗證代理伺服器設定是否正確](#)"。

## 每週AutoSupport包失敗

如果每週AutoSupport套件發送失敗，StorageGRID系統將採取以下措施：

1. 將最新結果屬性更新為重試。
2. 嘗試每四分鐘重新發送AutoSupport包 15 次，持續一小時。
3. 發送失敗一小時後，將「最新結果」屬性更新為「失敗」。
4. 嘗試在下一個計劃時間再次發送AutoSupport套件。
5. 如果由於 NMS 服務無法使用而導致軟體包失敗，且軟體包在七天之內發送，則維持常規AutoSupport計劃。
6. 當 NMS 服務再次可用時，如果七天或更長時間未發送包，則立即發送AutoSupport包。

## 使用者觸發或事件觸發的AutoSupport套件故障

如果使用者觸發或事件觸發的AutoSupport包發送失敗，StorageGRID系統將採取以下措施：

1. 如果已知錯誤，則顯示錯誤訊息。例如，如果使用者選擇 SMTP 協定而沒有提供正確的電子郵件配置設置，則會顯示以下錯誤：`AutoSupport packages cannot be sent using SMTP protocol due to incorrect settings on the E-mail Server page.`
2. 不再嘗試發送包裹。
3. 將錯誤記錄在 `nms.log`。

如果發生故障且 SMTP 是選定的協議，請驗證StorageGRID系統的電子郵件伺服器是否正確配置以及您的電子郵件伺服器是否正在執行（支援 > 警報（舊版） > 舊版電子郵件設定）。AutoSupport頁面上可能會出現以下錯誤訊息：`AutoSupport packages cannot be sent using SMTP protocol due to incorrect settings on the E-mail Server page.`

了解如何["設定電子郵件伺服器設定"](#)。

## 糾正AutoSupport故障

如果發生故障且 SMTP 是選定的協議，請驗證StorageGRID系統的電子郵件伺服器是否已正確配置以及您的電子郵件伺服器是否正在執行。AutoSupport頁面上可能會出現以下錯誤訊息：`AutoSupport packages cannot be sent using SMTP protocol due to incorrect settings on the E-mail Server page.`

## 透過StorageGRID發送 E 系列AutoSupport包

您可以透過StorageGRID管理節點（而非儲存設備管理連接埠）將 E 系列SANtricity System Manager AutoSupport套件傳送給技術支援。

看 ["E系列硬體AutoSupport"](#)有關將AutoSupport與 E 系列設備結合使用的詳細資訊。

開始之前

- 您已使用["支援的網頁瀏覽器"](#)。
- 你有["儲存設備管理員或 Root 存取權限"](#)。

- 您已設定SANtricity AutoSupport：
  - 對於 SG6000 和 SG5700 設備，"[在SANtricity System Manager 中配置AutoSupport](#)"



您必須擁有SANtricity韌體 8.70 或更高版本才能使用網絡管理器存取SANtricity System Manager。

#### 關於此任務

E 系列AutoSupport套件包含儲存硬體的詳細信息，並且比StorageGRID系統發送的其他AutoSupport套件更具體。

您可以在SANtricity System Manager 中設定一個特殊的代理伺服器位址，以便透過StorageGRID管理節點傳輸AutoSupport包，而無需使用設備的管理連接埠。以這種方式傳輸的AutoSupport包由"[首選發送者管理節點](#)"，他們使用任何"[管理員代理設定](#)"已在網絡管理器中配置。

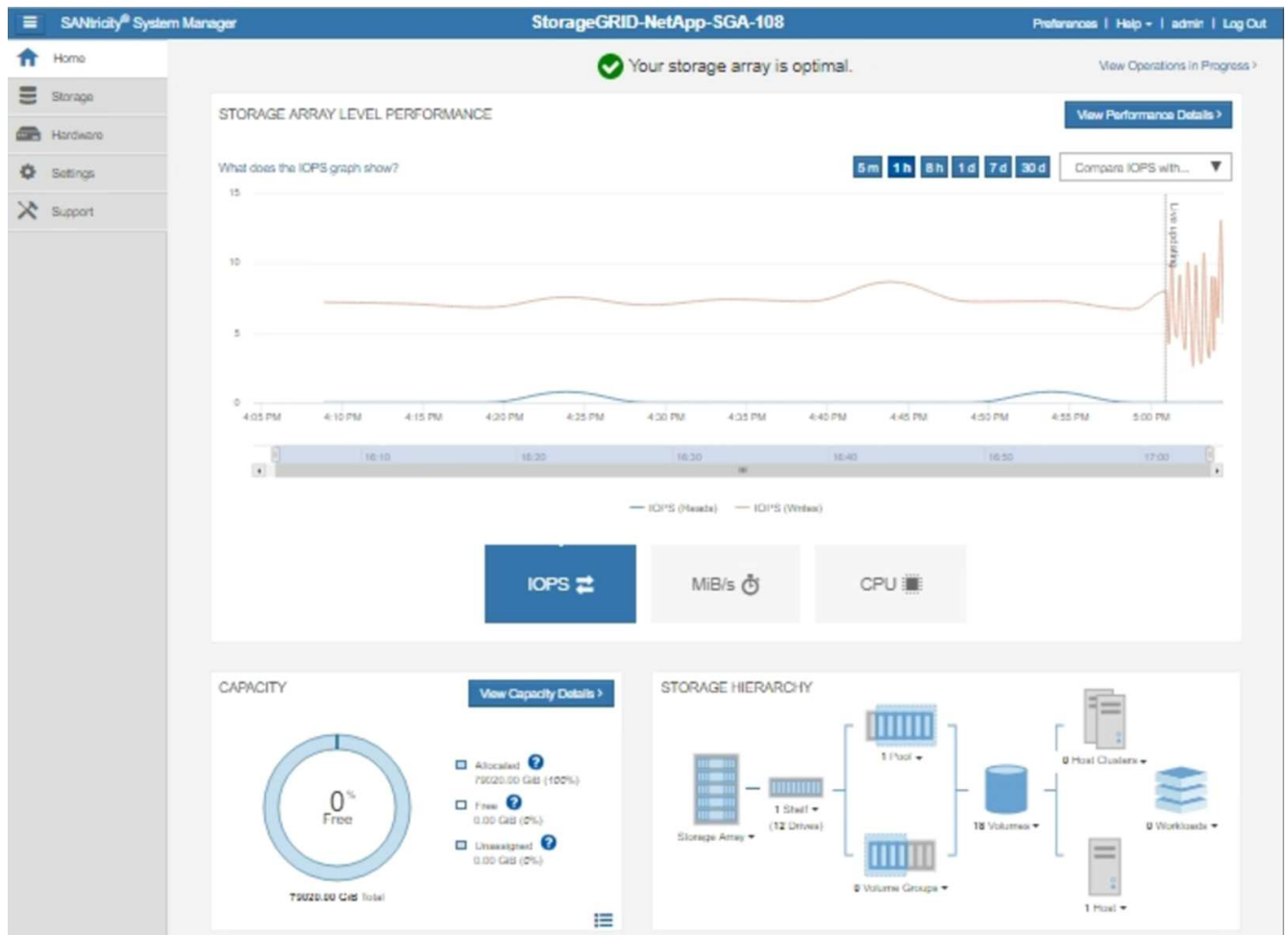


此程序僅適用於為 E 系列AutoSupport套件配置StorageGRID代理伺服器。有關 E 系列AutoSupport配置的更多詳細信息，請參閱 "[NetApp E 系列和SANtricity文檔](#)"。

#### 步驟

1. 在網絡管理器中，選擇\*NODES\*。
2. 從左側的節點清單中，選擇要設定的儲存設備節點。
3. 選擇\* SANtricity System Manager\*。

出現SANtricity System Manager 主頁。



4. 選擇 支援 > 支援中心 > **AutoSupport**。

出現AutoSupport操作頁面。

AutoSupport operations

AutoSupport status: Enabled 

[Enable/Disable AutoSupport Features](#)

AutoSupport proactively monitors the health of your storage array and automatically sends support data ("dispatches") to the support team.

[Configure AutoSupport Delivery Method](#)

Connect to the support team via HTTPS, HTTP or Mail (SMTP) server delivery methods.

[Schedule AutoSupport Dispatches](#)

AutoSupport dispatches are sent daily at 03:06 PM UTC and weekly at 07:39 AM UTC on Thursday.

[Send AutoSupport Dispatch](#)

Automatically sends the support team a dispatch to troubleshoot system issues without waiting for periodic dispatches.

[View AutoSupport Log](#)

The AutoSupport log provides information about status, dispatch history, and errors encountered during delivery of AutoSupport dispatches.

[Enable AutoSupport Maintenance Window](#)

Enable AutoSupport Maintenance window to allow maintenance activities to be performed on the storage array without generating support cases.

[Disable AutoSupport Maintenance Window](#)

Disable AutoSupport Maintenance window to allow the storage array to generate support cases on component failures and other destructive actions.

5. 選擇\*配置AutoSupport交付方法\*。

出現「設定AutoSupport交付方法」頁面。

Configure AutoSupport Delivery Method

Select AutoSupport dispatch delivery method...

HTTPS

HTTP

Email

HTTPS delivery settings Show destination address

Connect to support team...

Directly ?

via Proxy server ?

Host address ?

tunnel-host

Port number ?


10225

My proxy server requires authentication

via Proxy auto-configuration script (PAC) ?

Save Test Configuration Cancel

6. 選擇 **HTTPS** 作為傳送方式。

 已預先安裝啟用 HTTPS 的憑證。

7. 選擇\*透過代理伺服器\*。

8. 進入 `tunnel-host` 用於\*主機位址\*。

`tunnel-host` 是使用管理節點發送 E 系列 AutoSupport 套件的特殊位址。

9. 進入 `10225` 用於\*連接埠號碼\*。

`10225` 是從裝置中的 E 系列控制器接收 AutoSupport 套件的 StorageGRID 代理伺服器上的連接埠號碼。

10. 選擇「測試配置」來測試 AutoSupport 代理伺服器的路由和配置。

如果正確，則會出現一條綠色橫幅訊息：“您的 AutoSupport 配置已經驗證。”

如果測試失敗，則會在紅色橫幅中顯示錯誤訊息。檢查您的 StorageGRID DNS 設定和網絡，確保“[首選發送](#)”

[者管理節點](#)可以連接到NetApp支援站點，然後再次嘗試測試。

11. 選擇\*儲存\*。

配置已儲存，並出現確認訊息：“AutoSupport交付方法已配置。”

## 版權資訊

Copyright © 2026 NetApp, Inc. 版權所有。台灣印製。非經版權所有人事先書面同意，不得將本受版權保護文件的任何部分以任何形式或任何方法（圖形、電子或機械）重製，包括影印、錄影、錄音或儲存至電子檢索系統中。

由 NetApp 版權資料衍伸之軟體必須遵守下列授權和免責聲明：

此軟體以 NETAPP「原樣」提供，不含任何明示或暗示的擔保，包括但不限於有關適售性或特定目的適用性之擔保，特此聲明。於任何情況下，就任何已造成或基於任何理論上責任之直接性、間接性、附隨性、特殊性、懲罰性或衍生性損害（包括但不限於替代商品或服務之採購；使用、資料或利潤上的損失；或企業營運中斷），無論是在使用此軟體時以任何方式所產生的契約、嚴格責任或侵權行為（包括疏忽或其他）等方面，NetApp 概不負責，即使已被告知有前述損害存在之可能性亦然。

NetApp 保留隨時變更本文所述之任何產品的權利，恕不另行通知。NetApp 不承擔因使用本文所述之產品而產生的責任或義務，除非明確經過 NetApp 書面同意。使用或購買此產品並不會在依據任何專利權、商標權或任何其他 NetApp 智慧財產權的情況下轉讓授權。

本手冊所述之產品受到一項（含）以上的美國專利、國外專利或申請中專利所保障。

有限權利說明：政府機關的使用、複製或公開揭露須受 DFARS 252.227-7013（2014 年 2 月）和 FAR 52.227-19（2007 年 12 月）中的「技術資料權利 - 非商業項目」條款 (b)(3) 小段所述之限制。

此處所含屬於商業產品和 / 或商業服務（如 FAR 2.101 所定義）的資料均為 NetApp, Inc. 所有。根據本協議提供的所有 NetApp 技術資料和電腦軟體皆屬於商業性質，並且完全由私人出資開發。美國政府對於該資料具有非專屬、非轉讓、非轉授權、全球性、有限且不可撤銷的使用權限，僅限於美國政府為傳輸此資料所訂合約所允許之範圍，並基於履行該合約之目的方可使用。除非本文另有規定，否則未經 NetApp Inc. 事前書面許可，不得逕行使用、揭露、重製、修改、履行或展示該資料。美國政府授予國防部之許可權利，僅適用於 DFARS 條款 252.227-7015(b)（2014 年 2 月）所述權利。

## 商標資訊

NETAPP、NETAPP 標誌及 <http://www.netapp.com/TM> 所列之標章均為 NetApp, Inc. 的商標。文中所涉及的所有其他公司或產品名稱，均為其各自所有者的商標，不得侵犯。