



# 更換 NIC

## StorageGRID Appliances

NetApp  
June 04, 2024

# 目錄

更換 NIC .....	1
更換 SGF6112 或 SG6100-CN 中的內部 NIC .....	1
更換 SG6100-cn 中的外部 NIC .....	8

# 更換 NIC

## 更換 SGF6112 或 SG6100-CN 中的內部 NIC

如果 SGF6112 或 SG6100-CN 中的內部網路介面卡（NIC）無法正常運作或故障、您可能需要更換其中的內部網路介面卡（NIC）。

請使用下列程序：

- 移除 NIC
- 重新安裝 NIC

### 移除內部 NIC

開始之前

- 您擁有正確的替換 NIC。
- 您已決定 ["要更換的 NIC 的位置"](#)。
- 您有 ["實體放置 SGF6112 應用裝置或 SG6100-CN 控制器"](#) 您要更換資料中心內 NIC 的位置。



答 ["受控制的產品關機"](#) 從機架中取出產品之前、必須先完成此步驟。

- 您已拔下所有纜線和 ["已取下產品護蓋"](#)。

關於這項工作

為避免服務中斷、請在開始更換網路介面卡（NIC）之前、確認所有其他儲存節點都已連線至網格、或在可接受服務中斷期間的排程維護期間更換 NIC。請參閱相關資訊 ["監控節點連線狀態"](#)。

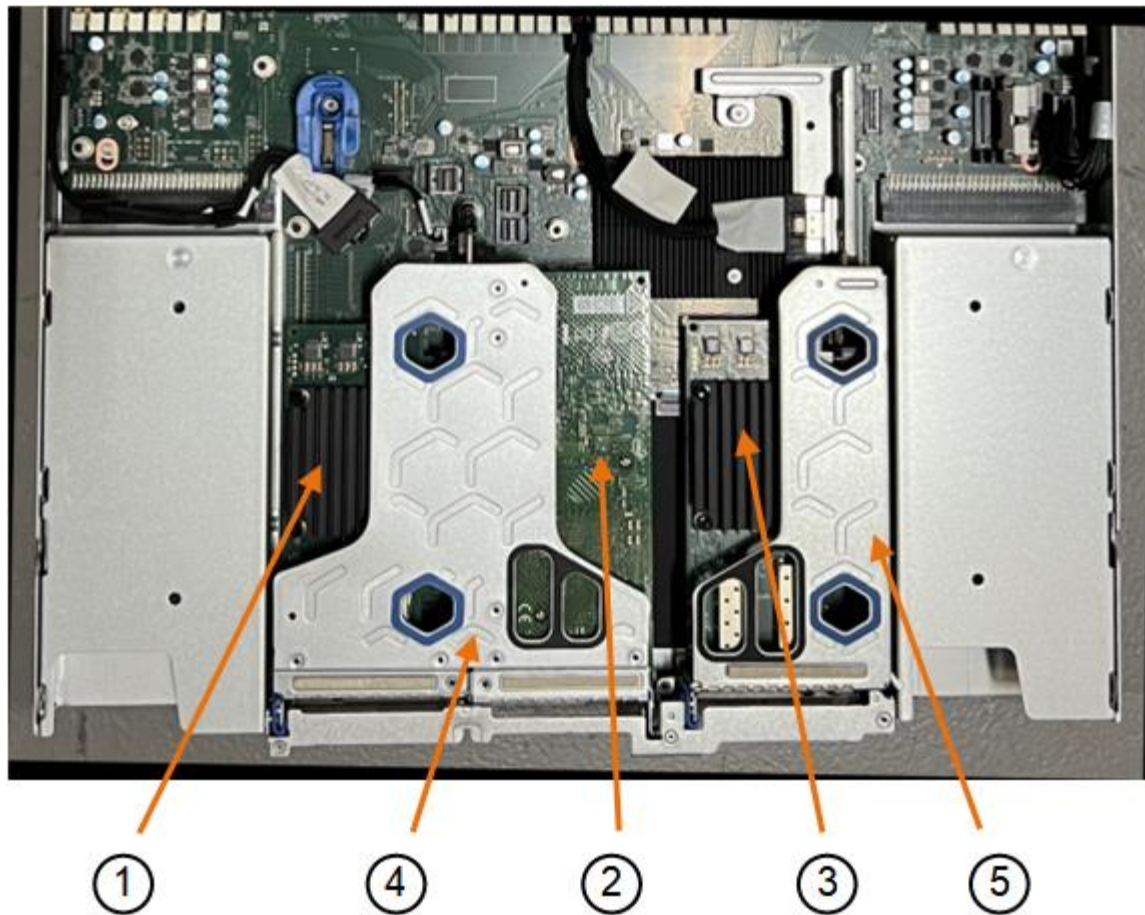


如果您曾經使用過僅建立一個物件複本的 ILM 規則、則必須在排程的維護期間更換 NIC、因為在此程序期間可能會暫時失去這些物件的存取權。請參閱相關資訊 ["為何不應使用單一複本複寫"](#)。

步驟

1. 將防靜電腕帶的綁帶末端包覆在您的腕帶上、並將扣夾末端固定在金屬接地上、以避免產生靜電。
2. 找到設備背面包含 NIC 的擴充卡組件。

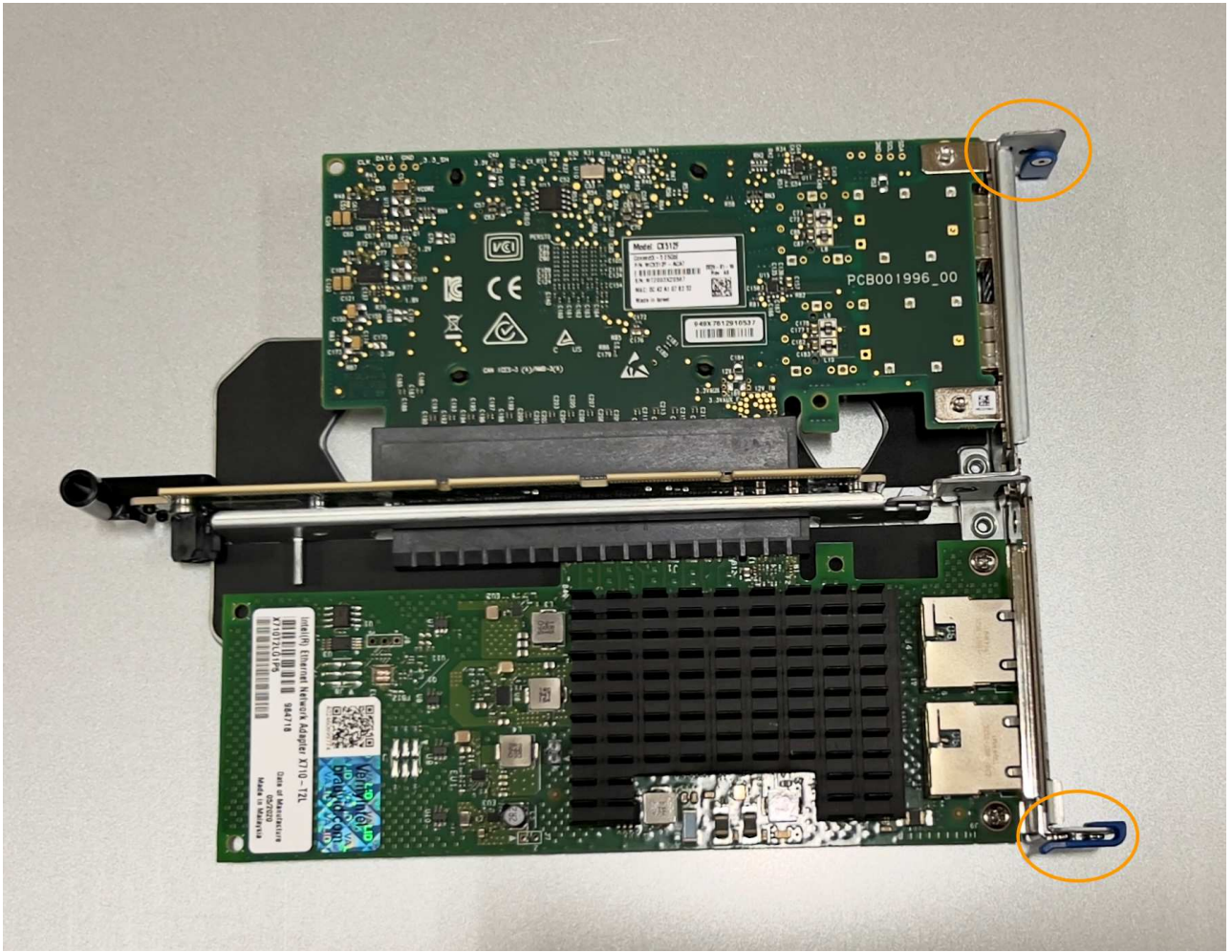
裝置中的三個 NIC 位於機箱中的兩個立管組件中、如圖所示（圖中所示為卸下頂蓋的產品背面）：



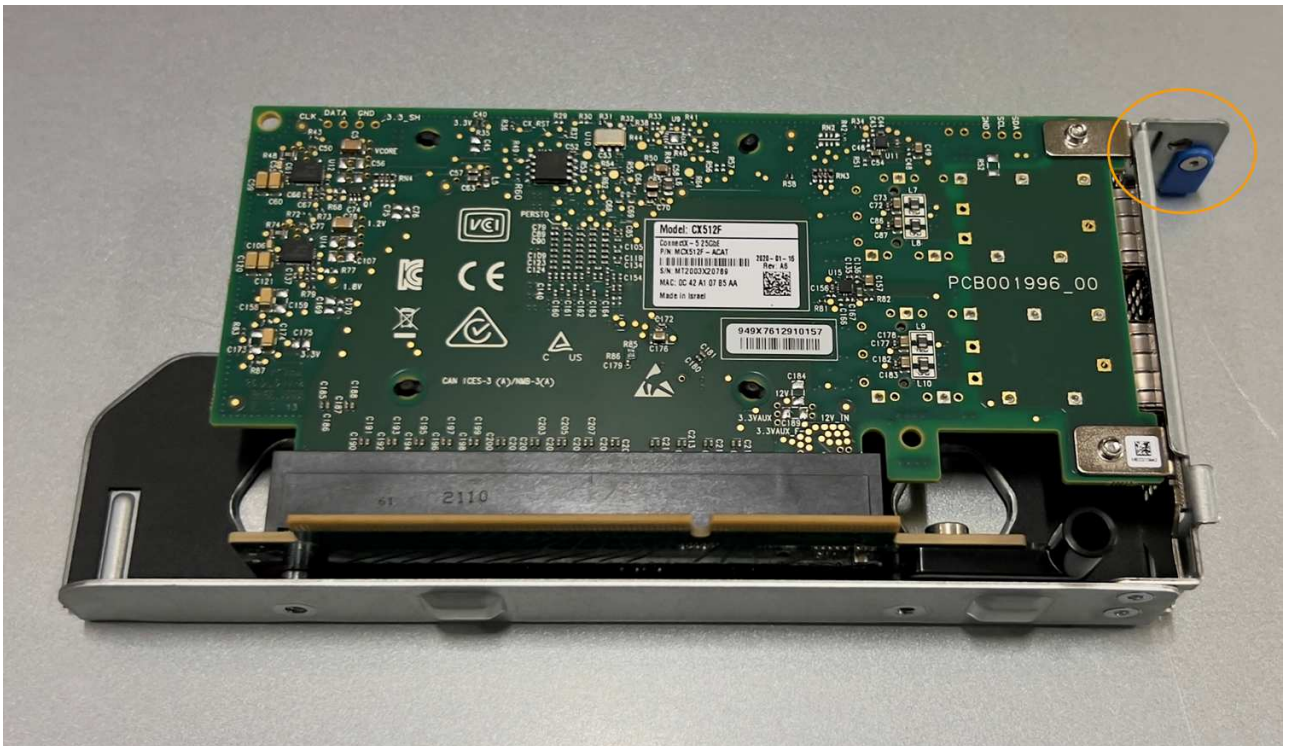
	裝置或零件名稱	說明
1.	Hic1/hic2	雙埠擴充卡組件中的 10/25-GbE 乙太網路連接埠
2.	mtc1/MTC2	雙埠擴充卡組件中的 1/10GBase-T 管理連接埠
3.	Hic3/hic4	單埠擴充卡組件中的 10/25-GbE 乙太網路連接埠
4.	雙插槽擴充卡組件	支援 10/25-GbE NIC 和 1/10GBase-T NIC 之一
5.	單插槽擴充卡組件	支援其中一個 10/25-GbE NIC

3. 抓住有故障 NIC 的轉接器組件、將其穿過藍色標記的孔洞、然後小心地將其向上提起。將提升板部件向機箱正面移動，以便將其安裝的 NIC 中的外部連接器清空機箱。
4. 將擴充卡放在平坦的防靜電表面上、金屬框架側朝下、即可存取 NIC 。
  - \* 雙插槽擴充卡組件，含兩個 NIC\*





◦ \* 一個帶有一個 NIC\* 的單插槽提升板部件





5. 打開要更換的 NIC 上的藍色門鎖（圓圈）、然後小心地將 NIC 從提升板組件中卸下。輕輕搖晃 NIC、以協助將 NIC 從連接器中移除。請勿過度施力。
6. 將 NIC 放置在平坦的防靜電表面上。

## 重新安裝內部 NIC

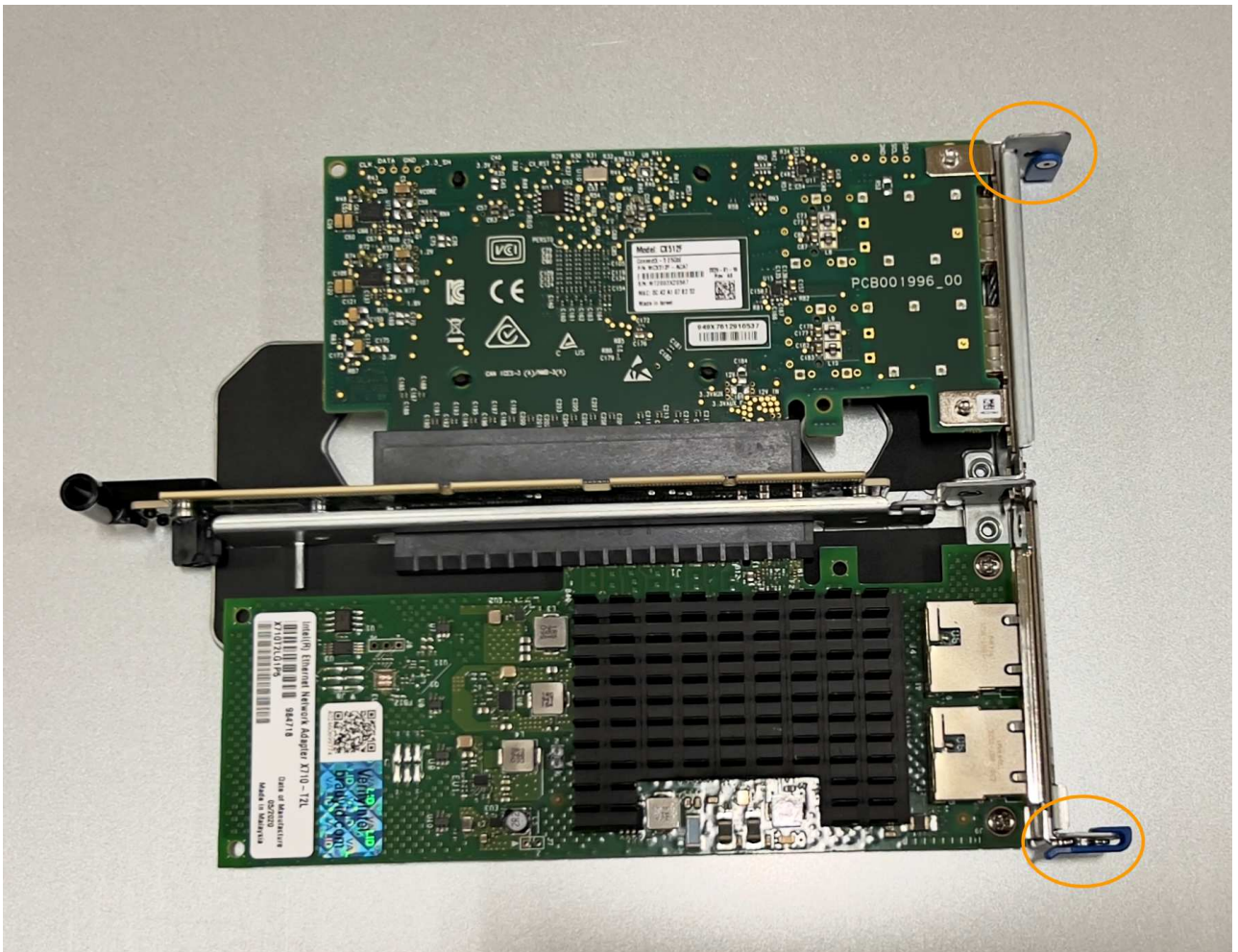
將更換的 NIC 安裝到與移除的 NIC 相同的位置。

開始之前

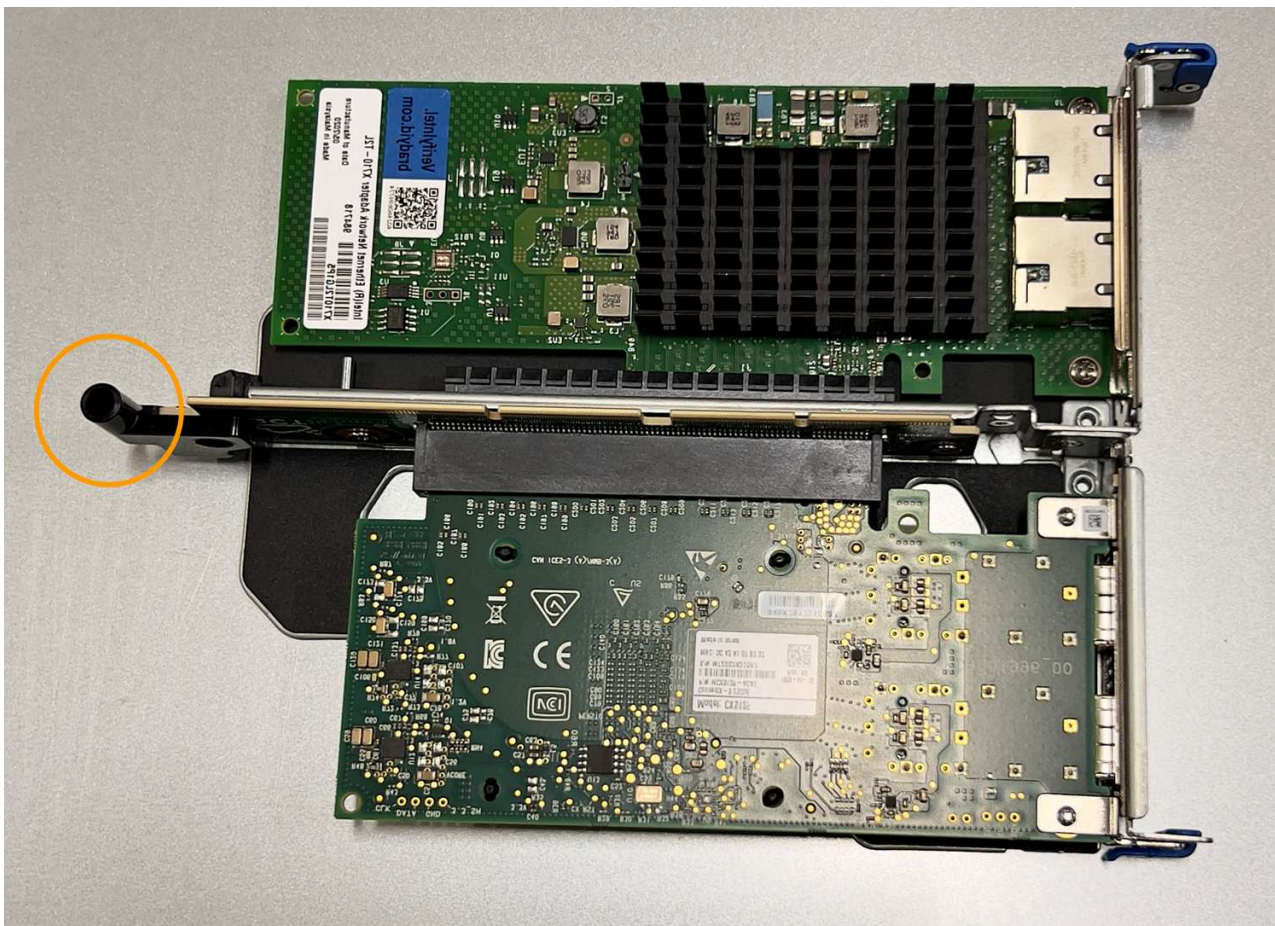
- 您擁有正確的替換 NIC。
- 您已移除現有的故障 NIC。

步驟

1. 將防靜電腕帶的綁帶末端包覆在您的腕帶上、並將扣夾末端固定在金屬接地上、以避免產生靜電。
2. 從包裝中取出更換的 NIC。
3. 如果您要更換雙插槽擴充卡組件中的其中一個 NIC、請執行下列步驟：
  - a. 確定藍色栓鎖處於開啟位置。
  - b. 將 NIC 與其擴充卡組件上的連接器對齊。小心地將 NIC 按入連接器、直到完全就位、如圖所示、然後關閉藍色門鎖。



- c. 找到雙插槽擴充卡組件（圈選）上的定位孔、使其與主機板上的導引插針對齊、以確保正確放置擴充卡組件。



- d. 找到主機板上的導引針



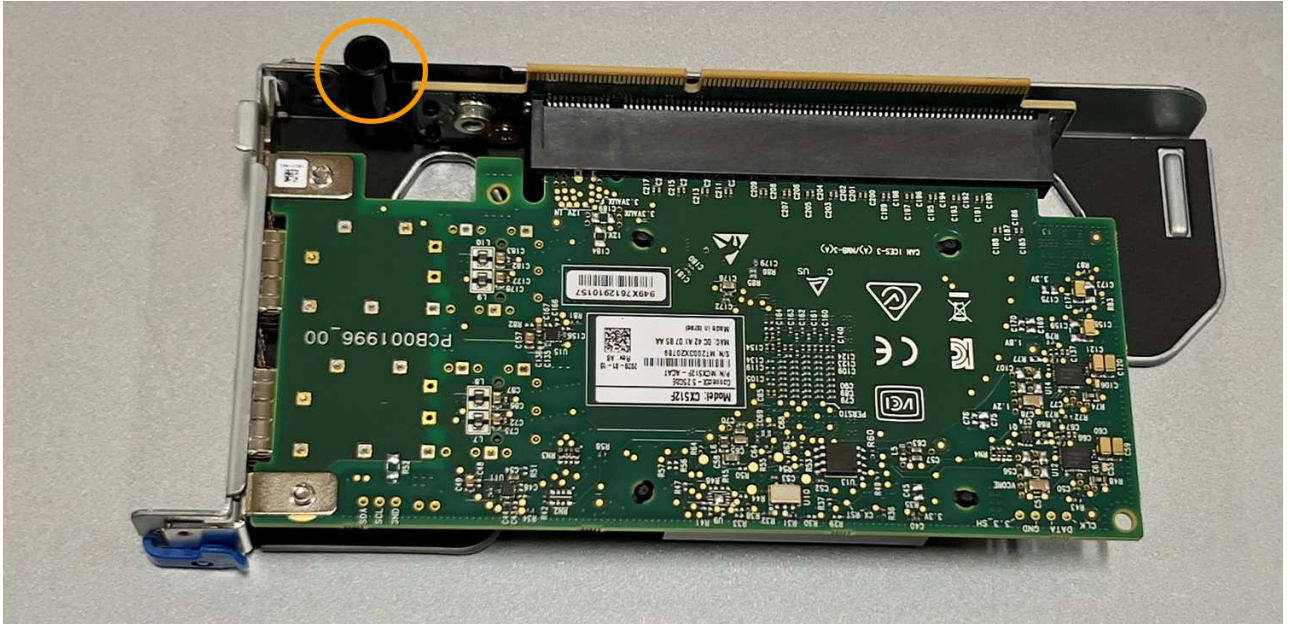


- e. 將轉接器組件放入機箱中、確定其對齊主機板上的連接器和導引針。
  - f. 小心地沿著藍色標記的孔洞旁的中心線、將雙插槽立管組件按入定位、直到完全就位。
4. 如果您要更換單插槽擴充卡組件中的 NIC 、請執行下列步驟：
- a. 確定藍色栓鎖處於開啟位置。
  - b. 將 NIC 與其擴充卡組件上的連接器對齊。小心地將 NIC 按入連接器、直到完全就位、如圖所示、然後關閉藍色門鎖。





- c. 找到單插槽提升板組件（圈選）上的定位孔、使其與主機板上的導引插針對齊、以確保提升板組件正確定位。



- d. 找到主機板上的導引針



- e. 將單插槽擴充卡組件放在機箱中、確定它與主機板上的連接器和導引針對齊。
- f. 小心地沿著藍色標記的孔洞旁的中心線將單槽式立管組件按入定位、直到完全就位。

5. 從要重新安裝纜線的 NIC 連接埠取下保護蓋。

完成後

如果您沒有其他維護程序可以在產品中執行、請重新安裝產品護蓋、將產品放回機架、連接纜線並接上電源。

更換零件後、請將故障零件歸還給NetApp、如套件隨附的RMA指示所述。請參閱 ["零件退貨擴大機；更換"](#) 頁面以取得更多資訊。

## 更換 SG6100-cn 中的外部 NIC

如果 SG6100-CN 中的外部網路介面卡（NIC）無法正常運作或故障、您可能需要更換該卡。

請使用下列程序：

- 移除 NIC
- 重新安裝 NIC

開始之前

- 您擁有正確的替換 NIC。
- 您已決定 ["要更換的 NIC 的位置"](#)。



- 您有 ["實體放置 SG6100-CN 控制器"](#) 您要更換資料中心內 NIC 的位置。



此程序 \* 不 \* 支援熱交換。答 ["受控制的產品關機"](#) 在拔下纜線和移除 NIC 之前、必須先執行此步驟。

- 您已拔下所有纜線、包括 SG6100-CN 上的兩條電源線。
- \* 可選 \*：如果當地法規要求，您已將控制器從機架中移除。由於 NIC 可從外部存取、因此不需要移除。

關於這項工作

為避免服務中斷、請在開始更換網路介面卡（NIC）之前、確認所有其他儲存節點都已連接至網格、或在可接受服務中斷期間的排程維護期間更換 NIC。請參閱相關資訊 ["繫泊節點連線狀態"](#)。



如果您曾經使用過僅建立一個物件複本的 ILM 規則、則必須在排程的維護期間更換 NIC、因為在此程序期間可能會暫時失去這些物件的存取權。請參閱相關資訊 ["為何不應使用單一複本複寫"](#)。

## 卸下外部 NIC

步驟

1. 將 ESD 腕帶的束帶端繞在手腕上、並將扣具端點固定在金屬接地上、以防止靜電釋放。
2. 使用螺絲起子鬆開 NIC 面板上的螺絲。



此程序 \* 不 \* 支援熱交換。移除 NIC 之前、必須先中斷控制器的電源。

3. 拉住面板把手、小心地取下 NIC。將 NIC 放置在平坦的防靜電表面上。

## 重新安裝外部 NIC

### 步驟

1. 將 ESD 腕帶的束帶端繞在手腕上、並將扣具端點固定在金屬接地上、以防止靜電釋放。
2. 從包裝中取出更換的 NIC 。
3. 將 NIC 與機箱中的開口對齊、然後小心地將其推入、直到完全就位。
4. 旋緊 NIC 面板上的螺絲。

### 完成後

如果您沒有其他維護程序可在產品中執行、請在產品移除後將產品送回機架、連接纜線並接上電源。

更換零件後、請將故障零件歸還給NetApp、如套件隨附的RMA指示所述。請參閱 ["零件退貨擴大機；更換"](#) 頁面以取得更多資訊。



## 版權資訊

Copyright © 2024 NetApp, Inc. 版權所有。台灣印製。非經版權所有人事先書面同意，不得將本受版權保護文件的任何部分以任何形式或任何方法（圖形、電子或機械）重製，包括影印、錄影、錄音或儲存至電子檢索系統中。

由 NetApp 版權資料衍伸之軟體必須遵守下列授權和免責聲明：

此軟體以 NETAPP「原樣」提供，不含任何明示或暗示的擔保，包括但不限於有關適售性或特定目的適用性之擔保，特此聲明。於任何情況下，就任何已造成或基於任何理論上責任之直接性、間接性、附隨性、特殊性、懲罰性或衍生性損害（包括但不限於替代商品或服務之採購；使用、資料或利潤上的損失；或企業營運中斷），無論是在使用此軟體時以任何方式所產生的契約、嚴格責任或侵權行為（包括疏忽或其他）等方面，NetApp 概不負責，即使已被告知有前述損害存在之可能性亦然。

NetApp 保留隨時變更本文所述之任何產品的權利，恕不另行通知。NetApp 不承擔因使用本文所述之產品而產生的責任或義務，除非明確經過 NetApp 書面同意。使用或購買此產品並不會在依據任何專利權、商標權或任何其他 NetApp 智慧財產權的情況下轉讓授權。

本手冊所述之產品受到一項（含）以上的美國專利、國外專利或申請中專利所保障。

有限權利說明：政府機關的使用、複製或公開揭露須受 DFARS 252.227-7013（2014 年 2 月）和 FAR 52.227-19（2007 年 12 月）中的「技術資料權利 - 非商業項目」條款 (b)(3) 小段所述之限制。

此處所含屬於商業產品和 / 或商業服務（如 FAR 2.101 所定義）的資料均為 NetApp, Inc. 所有。根據本協議提供的所有 NetApp 技術資料和電腦軟體皆屬於商業性質，並且完全由私人出資開發。美國政府對於該資料具有非專屬、非轉讓、非轉授權、全球性、有限且不可撤銷的使用權限，僅限於美國政府為傳輸此資料所訂合約所允許之範圍，並基於履行該合約之目的方可使用。除非本文另有規定，否則未經 NetApp Inc. 事前書面許可，不得逕行使用、揭露、重製、修改、履行或展示該資料。美國政府授予國防部之許可權利，僅適用於 DFARS 條款 252.227-7015(b)（2014 年 2 月）所述權利。

## 商標資訊

NETAPP、NETAPP 標誌及 <http://www.netapp.com/TM> 所列之標章均為 NetApp, Inc. 的商標。文中所涉及的所有其他公司或產品名稱，均為其各自所有者的商標，不得侵犯。