



安裝XCP XCP

NetApp
January 22, 2026

目錄

安裝XCP	1
準備安裝 XCP	1
安裝及設定工作流程	1
下載XCP	3
XCP授權	3
準備您的系統	3
準備Linux for XCP NFS	3
設定目錄	3
設定儲存設備	3
root使用者	4
非root使用者	4
為XCP SMB準備Windows	4
設定儲存設備	4
設定Windows用戶端	5
準備檔案分析	6
安裝XCP NFS	6
為root使用者安裝XCP NFS	7
為非root使用者安裝XCP	8
安裝XCP SMB	10
XCP SMB Microsoft VC++可轉散發套件安裝	10
XCP SMB初始設定程序	10
安裝適用於NFS的檔案分析	11
安裝適用於SMB的檔案分析	12
全新安裝適用於SMB的檔案分析	13
升級適用於SMB的檔案分析	13

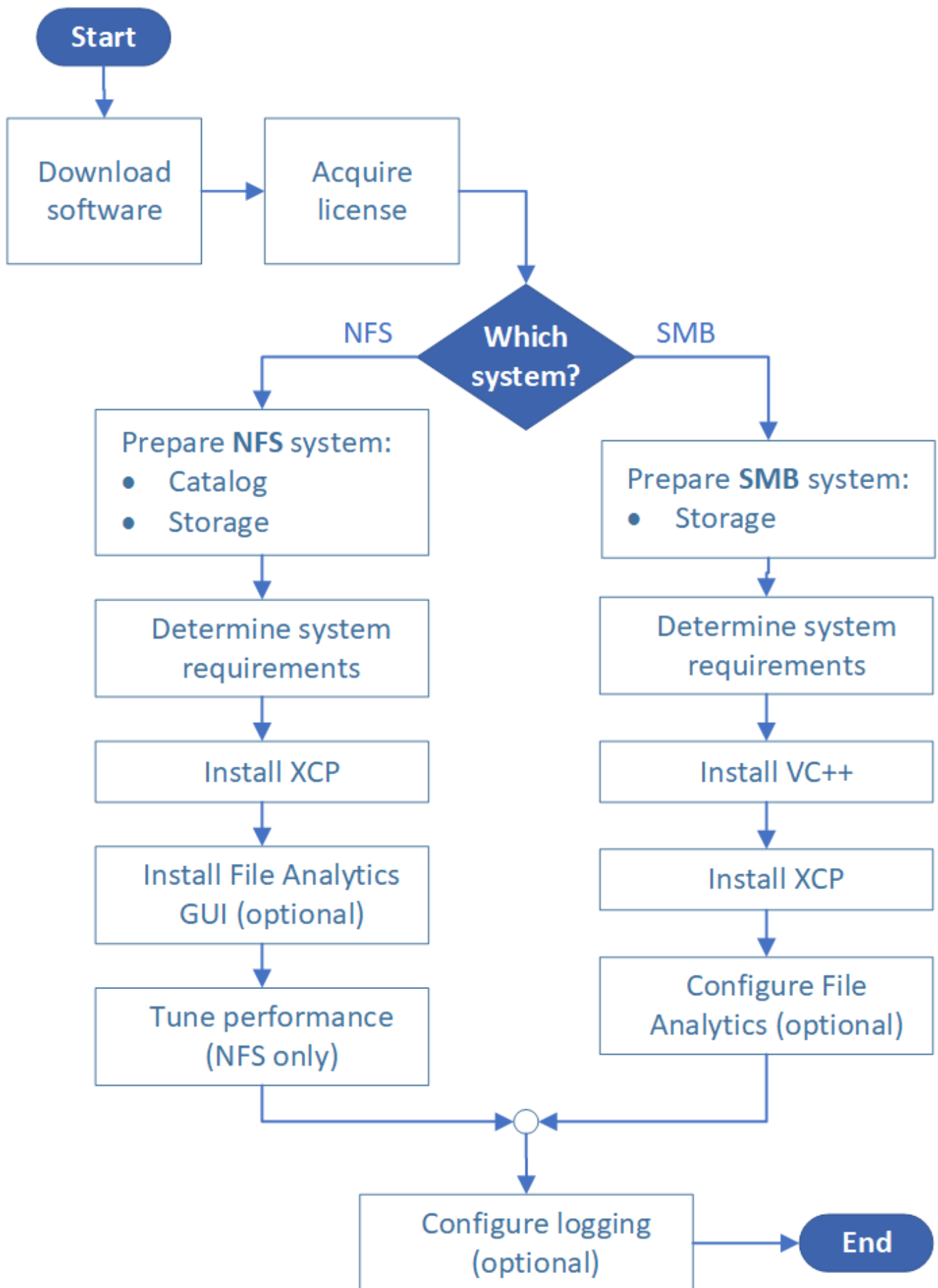
安裝XCP

準備安裝 XCP

為準備安裝、您可以下載 XCP 、取得授權、並準備好系統。

安裝及設定工作流程

本文件提供簡易的工作流程、可在NFS和SMB系統上安裝及設定XCP。



下載XCP

從NetApp支援網站下載XCP、並從XCP網站取得授權。

您可以從下載XCP "[NetApp支援網站](#)"。

XCP授權

NetApp 提供一年免費 XCP 授權。您可以從取得授權檔案 "[XCP網站](#)"。授權入口網站提供不同的授權選項。一年後、您可以使用同一個入口網站將授權續約一年。

XCP授權是以離線或線上授權形式提供。若要傳送移轉統計資料、請使用線上授權。線上授權需要網際網路連線。離線授權不需要網際網路連線。

若要執行 XCP 1.9.3 及更新版本、您必須從取得新的 XCP 授權 "[XCP網站](#)"。



XCP 1.9.3 及更新版本不支援與 XCP 1.9.2 及更新版本搭配使用的授權。同樣地、XCP 1.9.2 及更早版本也不支援與 XCP 1.9.3 及更高版本搭配使用的授權。

準備您的系統

如果您使用 "[Linux系統上的XCP NFS](#)"、您必須準備目錄和儲存設備。

如果您使用 "[Microsoft Windows系統上的XCP SMB](#)"、您必須準備儲存設備。

準備Linux for XCP NFS

XCP NFS使用Linux用戶端主機系統來產生平行I/O串流、並充分運用可用的網路與儲存效能。

您可以設定root和非root使用者的設定、然後根據您的設定、選取任一使用者。

設定目錄

XCP會將作業報告和中繼資料儲存在NFSv3可存取的目錄中、或儲存在具有所需權限的任何POSIX路徑上。

- 資源配置目錄是一次性的安裝前活動。
- 每1000萬個物件（目錄加上檔案和硬式連結）會建立約1 GB的空間索引；每個可恢復或同步的複本、以及每個可離線搜尋的掃描都需要索引。
- 為了支援效能、包含匯出目錄的集合體至少需要十個磁碟或SSD。



您必須分別儲存XCP目錄。它們不得位於來源或目的地NFS匯出目錄。XCP會維護中繼資料、這些是初始設定期間指定之目錄位置中的報告。在使用XCP執行任何作業之前、您必須指定及更新儲存報告的位置。

設定儲存設備

XCP NFS轉換與移轉具有下列來源與目標儲存需求：

- 來源與目標伺服器必須啟用NFSv3或NFS v4.0傳輸協定服務
 - 對於NFSv4 ACL移轉、您必須在目的地伺服器上啟用NFSv4傳輸協定服務和NFSv4 ACL
- 來源與目標磁碟區必須以「root」存取權匯出至XCP Linux用戶端主機
- 對於NFSv4 ACL移轉、NFSv4要求您針對需要ACL移轉的磁碟區使用編碼語言UTF-8。



- 為了避免系統管理員意外修改來源Volume、您應該將NFSv3和NFSv4匯出目錄的來源Volume設定為唯讀。
- 在BIOS中ONTAP、您可以使用診斷「-atime-update」 (-atime-update) 選項、在來源物件上保留atime (atime-update)。此功能僅在ONTAP 執行XCP時、才能在來源物件中保留atime、而且非常實用。
- 在XCP中、您可以使用「-preserve-atime」選項來保留來源物件的atime。此選項適用於存取來源物件的所有命令。

root使用者

Linux機器上的root使用者有權掛載來源、目的地及目錄磁碟區。

非root使用者

非 root 使用者必須在掛載的磁碟區上擁有下列權限：

- 對來源Volume的讀取權限存取
- 對掛載目的地Volume的讀取/寫入權限
- 目錄磁碟區的讀取/寫入權限

為XCP SMB準備Windows

XCP SMB使用Windows用戶端主機系統來產生平行I/O串流、並充分運用可用的網路和儲存效能。

設定儲存設備

XCP SMB轉換與移轉具有下列使用者登入需求：

- XCP 主機系統：XCP 主機使用者必須具有系統管理員權限（使用者必須是目標 SMB 伺服器上「BUILTIN\Administrators」群組的一部分）。
- 將移轉或XCP主機使用者新增至Active Directory的稽核和安全性記錄原則。若要在Windows 10上找到「管理稽核與安全性記錄」原則、請依照下列步驟執行：

步驟

- a. 開啟「群組原則編輯器」對話方塊。
- b. 移至*電腦組態> Windows設定>安全性設定>本機原則>使用者權限指派*。
- c. 選取*管理稽核與安全性記錄*。
- d. 若要新增XCP主機使用者、請選取*新增使用者或群組*。

如需詳細資訊、請參閱：["管理稽核與安全性記錄"](#)。

- 目標儲存系統：XCP主機使用者必須擁有讀取和寫入存取權。
- 來源儲存系統：
 - 如果使用者是來源儲存系統中「Backup Operators」群組的一部分、則此群組的成員可以在略過安全性規則的情況下讀取檔案、而不論保護這些檔案的任何權限為何。
 - 如果使用者不是來源系統中「Backup Operators」群組的一部分、則使用者必須擁有讀取存取權。



來源儲存系統必須具備寫入權限、才能支援XCP選項「-preserve-atime」。

設定Windows用戶端

- 將目的地儲存箱和來源儲存箱新增至主機檔案：
 - a. 瀏覽至下列位置：「(C:\Windows\System32\Drivers\etc\hosts)」
 - b. 以下列格式將下列主機項目插入檔案：

「<來源資料Vserver資料介面IP><來源CIFS伺服器名稱><目的地資料Vserver資料介面IP><目的地CIFS伺服器名稱>」
- 範例 *

```
# Copyright (c) 1993-2009 Microsoft Corp.
#
# This is a sample HOSTS file used by Microsoft TCP/IP for Windows.
#
# This file contains the mappings of IP addresses to host names. Each
# entry should be kept on an individual line. The IP address should
# be placed in the first column followed by the corresponding host name.
# The IP address and the host name should be separated by at least one
# space.
#
# Additionally, comments (such as these) may be inserted on individual
# lines or following the machine name denoted by a '#' symbol.
#
# For example:
#
#      XXX.XX.XX.XX      rhino.acme.com      # source server
#      XX.XX.XX          x.acme.com          # x client host


# localhost name resolution is handled within DNS itself.
#      127.0.0.1        localhost
#      ::1              localhost
xx.xxx.xxx.xxx      00906A52DFE247F
xx.xxx.xxx.xxx      42D1BBE1219CE63
```

準備檔案分析

使用檔案分析準備資料移轉。

檔案分析包含下列兩個部分：

- 在Linux上執行的檔案分析伺服器
- 在Windows上執行的XCP SMB服務

檔案分析安裝有下列需求：

- 支援的作業系統和系統需求與NFS和SMB安裝的要求相同。由於資料庫將位於Linux機箱上、因此您必須確保至少有10 GB的可用空間。
- 安裝檔案分析伺服器的Linux機器必須連線至網際網路或yum儲存庫。安裝指令碼會向yum儲存庫說明、以便下載所需的套件、例如PostgreSQL、HTTP和SSL。
- 檔案分析GUI只能裝載在Linux機器上、而在同一個機器上執行的適用於Linux的XCP服務也只能裝載在一起。
- 若要執行SMB服務、請完成下列步驟：
 - 請確認您的Windows Box能夠ping通執行檔案分析伺服器的Linux機器。
 - 如果您位於防火牆內、請確認連接埠5030和5432已開啟。連接埠5030用於撥打Windows的REST呼叫。連接埠5432連接埠用於PostgreSQL連線。



XCP檔案分析伺服器一律會在Linux機器上執行。SMB檔案分析沒有個別的安裝可供使用。如果您是Windows使用者、想要執行SMB共用的檔案分析、則必須安裝適用於Linux的檔案分析、並將Windows Box連線至Linux資料庫。如果您只使用XCP檔案分析、就不需要設定XCP目錄for NFS。

安裝XCP NFS

本節詳細說明Linux用戶端和Ini檔案組態上的系統需求、以及XCP初始設定程序。

系統要求

項目	需求
系統	64 位元 Intel 或 AMD 伺服器、至少 8 核心和 64 GB RAM
作業系統與軟體	請參閱 "IMT" 支援的作業系統
特殊需求	網路連線能力和存取來源和目的地的根層級NFSv3不會匯出其他作用中應用程式
儲存設備	XCP二進位檔案需要20 MB的磁碟空間、而儲存在/opp/NetApp/xFiles/XCP目錄中的記錄則需要至少50 MB的磁碟空間
支援的傳輸協定版本	NFSv3和NFSv4 (POSIX和ACL)
支援的瀏覽器 (僅限檔案分析)	請參閱 "IMT" XCP File Analytics 所有支援瀏覽器版本的對照表。



即時來源移轉的建議組態為8核心和64 GB RAM。

為root使用者安裝XCP NFS

您可以使用下列程序為root使用者安裝XCP。

步驟

1. 以root使用者身分登入Linux機器、然後下載並安裝授權：

```
[root@scspr1980872003 ~]# ls -l
total 36188
-rw-r--r--  1 root root 37043983 Oct  5 09:36 NETAPP_XCP_<version>.tgz
-rw-----  1 root root      1994 Sep  4 2019 license
```

2. 若要擷取工具、請解壓縮XCP：

```
[root@scspr1980872003 ~]# tar -xvf NETAPP_XCP_<version>.tgz
[root@scspr1980872003 ~]# ls
NETAPP_XCP_<version>.tgz license xcp
[root@scspr1980872003 ~]# cd xcp/linux/
[root@scspr1980872003 linux]# ls
xcp
```

3. 驗證系統上是否有舊版XCP提供的「/opt/NetApp/xFiles/XCP」路徑。

如果可用的是「/opt/NetApp/xFiles/XCP」、請使用「XCP activate」命令啟動授權、然後繼續進行資料移轉。

如果無法使用「/opt/NetApp/xFiles/XCP」、當您第一次執行「XCP activate」命令時、系統會在「/opt/NetApp/xFiles/XCP」中建立XCP主機組態目錄。

由於未安裝授權、「XCP activate」命令會失敗：

```
[root@scspr1980872003 linux]# ./xcp activate
(c) yyyy NetApp, Inc.
xcp: Host config file not found. Creating sample at
'/opt/NetApp/xFiles/xcp/xcp.ini'

xcp: ERROR: License file /opt/NetApp/xFiles/xcp/license not found.
Register for a license at https://xcp.netapp.com
```

4. 將授權複製到「/opt/NetApp/xFiles/XCP /」：

```
[root@scspr1980872003 linux]# cp ~/license /opt/NetApp/xFiles/xcp/
```

5. 確認授權檔案已複製到「/opt/NetApp/xFiles/XCP/」：

```
[root@scspr1980872003 ~]# ls -altr /opt/NetApp/xFiles/xcp/
total 44
drwxr-xr-x 3 root root    17 Oct  1 06:07 ..
-rw-r--r-- 1 root root  304 Oct  1 06:07 license
drwxr-xr-x 2 root root    6 Oct  1 10:16 xcpfalog
drwxr-xr-x 2 root root   21 Oct  1 10:16 xcplogs
-rw-r--r-- 1 root root  110 Oct  5 00:48 xcp.ini
drwxr-xr-x 4 root root    83 Oct  5 00:48 .
[root@scspr1978802001 ~]#
```

6. 啟動XCP：

```
[root@scspr1980872003 linux]# ./xcp activate
XCP <version>; (c) yyyy NetApp, Inc.;
XCP activated
```

為非root使用者安裝XCP

您可以使用下列程序為非root使用者安裝XCP。

步驟

1. 以非root使用者身分登入Linux機器、然後下載並安裝授權：

```
[user1@scspr2474004001 ~]$ ls -l
total 36640
-rwxr-xr-x 1 user1 user1    352 Sep 20 01:56 license
-rw-r--r-- 1 user1 user1 37512339 Sep 20 01:56
NETAPP_XCP_Nightly_dev.tgz
[user1@scspr2474004001 ~]$
```

2. 若要擷取工具、請解壓縮XCP：

```
[user1@scspr2474004001 ~]$ tar -xvf NETAPP_XCP_Nightly_dev.tar
[user1@scspr2474004001 ~]$ cd xcp/linux/
[user1@scspr2474004001 linux]$ ls
xcp
[user1@scspr2474004001 linux]$
```

3. 驗證系統上的舊版XCP是否提供了「/home/user1/NetApp/xFiles/XCP」路徑。

如果可用的是「/home/user1/NetApp/xFiles/XCP」路徑、請使用「XCP activate」命令啟動授權、然後繼續進行資料移轉。

如果無法使用「/home/user1/NetApp/xFiles/XCP」、當您第一次執行「XCP activate」命令時、系統會在「/home/user1/NetApp/xFiles/XCP」中建立XCP主機組態目錄。

由於未安裝授權、「XCP activate」命令會失敗：

```
[user1@scspr2474004001 linux]$ /home/user1/xcp/linux/xcp activate
(c) yyyy NetApp, Inc.
xcp: Host config file not found. Creating sample at
'/home/user1/NetApp/xFiles/xcp/xcp.ini'

xcp: ERROR: License file /home/user1/NetApp/xFiles/xcp/license not
found.
Register for a license at https://xcp.netapp.com
[user1@scspr2474004001 linux]$
```

4. 將授權複製到「/home/user1/NetApp/xFiles/XCP」：

```
[user1@scspr2474004001 linux]$ cp ~/license
/home/user1/NetApp/xFiles/xcp/
[user1@scspr2474004001 linux]$
```

5. 確認授權檔案已複製到「/home/user1/NetApp/xFiles/XCP /」：

```
[user1@scspr2474004001 xcp]$ ls -ltr
total 8
drwxrwxr-x 2 user1 user1 21 Sep 20 02:04 xcplogs
-rw-rw-r-- 1 user1 user1 71 Sep 20 02:04 xcp.ini
-rwxr-xr-x 1 user1 user1 352 Sep 20 02:10 license
[user1@scspr2474004001 xcp]$
```

6. 啟動XCP：

```
[user1@scspr2474004001 linux]$ ./xcp activate
(c) yyyy NetApp, Inc.

XCP activated

[user1@scspr2474004001 linux]$
```

安裝XCP SMB



沒有升級選項；請重新安裝XCP以取代任何現有版本。

系統要求

項目	需求
系統	64位元Intel或AMD伺服器、至少4核心和32 GB RAM
作業系統與軟體	Windows 2012 R2或更新版本。如需支援的Microsoft OS版本、請參閱 "互通性對照表工具" 。必須在XCP主機上安裝Visual C++ 2017可轉散發套件。
特殊需求	來源儲存系統、XCP主機和目標ONTAP 版的系統必須是同一個Active Directory網域的一部分
儲存設備	XCP二進位檔案需要20 MB的磁碟空間、而儲存在C:\NetApp\XCP目錄中的記錄則需要至少50 MB的磁碟空間
支援的傳輸協定版本	所有SMB傳輸協定版本
支援的瀏覽器（僅限檔案分析）	請參閱 "IMT" XCP File Analytics 所有支援瀏覽器版本的對照表。

XCP SMB Microsoft VC++可轉散發套件安裝

請依照下列步驟進行VC++可轉散發安裝。

步驟

1. 按一下 ["VC++ 2017可轉散發套件"](#) 可將可執行文件下載至您的預設下載文件夾。
2. 若要開始安裝、請按兩下安裝程式。接受條款與條件、然後選取*安裝*。
3. 安裝完成後、請重新啟動Windows用戶端。

XCP SMB初始設定程序

請依照下列步驟執行XCP SMB的初始設定。

步驟

1. 在Windows用戶端下載授權和XCP SMB二進位檔「NetApp_XCP_<版本>.tgz」。
2. 擷取「NetApp_XCP」<版本>.tgz 檔案。

3. 複製 xcp.exe 檔案至 Windows C：磁碟機、此二進位檔案可在內部取得
NETAPP_XCP_<version>\xcp\windows 擷取之後 tgz 檔案：
4. 驗證系統上是否有舊版XCP的「C:\NetApp\XCP」路徑可用。如果有「C:\NetApp\XCP」、請使用「xcp.exe activate」命令啟動XCP、然後繼續資料移轉。

如果無法使用「C:\NetApp\XCP」、系統會在您第一次執行「xcp.exe activate」命令時、建立XCP主機組態目錄、並將其檔案置於「C:\NetApp\XCP」。「xcp.exe activate」命令失敗、並建立錯誤訊息、要求取得新授權。

```
C:\>xcp.exe activate
(c) yyyy NetApp, Inc.

License file C:\NetApp\XCP\license not found.
Register for a license at https://xcp.netapp.com
```

5. 將授權複製到新建立的資料夾「C:\NetApp\XCP：」

```
C:\>copy license c:\NetApp\XCP
1 file(s) copied.
```

6. 啟動XCP：

```
C:\>xcp.exe activate
XCP SMB; (c) yyyy NetApp, Inc.;

XCP activated

C:\>
```

安裝適用於NFS的檔案分析

安裝或升級File Analytics for NFS。

關於這項工作

如需 NFS 的系統需求、請參閱 ["安裝XCP NFS"](#)。

◦ configure.sh 指令碼會在 Red Hat Enterprise Linux (RHEL) 主機機器上安裝 XCP File Analytics。在安裝過程中、指令碼會在主機 Linux 機器上安裝 Postgres 資料庫、Apache HTTPD 伺服器和其他必要的套件。如需特定支援 RHEL 版本的相關資訊、請參閱 ["IMT"](#)。您可以視需要變更或更新至較新的版本、並遵守安全性準則。以深入瞭解 configure.sh 指令碼、執行 ./configure.sh -h 在命令列上。

開始之前

- 如果有任何 XCP 作業正在執行、NetApp 建議您在開始設定之前先完成作業。

- 您的Linux機器必須連線至Yum儲存庫伺服器或網際網路。
- 如果在 Linux 機器上設定防火牆、您必須變更防火牆設定、以啟用 XCP 服務所使用的連接埠 5030 。

步驟

1. 安裝或升級File Analytics for NFS 。

安裝檔案分析

- a. 瀏覽至 xcp 資料夾並執行 `./configure.sh` 指令碼：

如果安裝成功、則會顯示下列訊息：

```
You can now access XCP file analytics using  
(<username>:<password>)  
https://<ip_address>/xcp
```



您可以使用此使用者名稱和密碼登入 File Analytics GUI 。

升級檔案分析

- a. 瀏覽至 xcp 資料夾與執行 `./configure.sh -f` 。
- b. 在提示字元下輸入 `y` 以清理及重新設定系統。

指令碼核准後、它會清除現有的組態並重新設定系統。

如果成功、會顯示下列訊息：

```
You can now access XCP file analytics using  
(<username>:<password>)  
https://<ip_address>/xcp
```

2. 在支援的瀏覽器中啟動檔案分析： * https://<ip 位址>：Linux/XCP* 。

請參閱 ["安裝XCP NFS"](#) 如需支援瀏覽器的相關資訊、

安裝適用於SMB的檔案分析

安裝或升級適用於SMB的File Analytics 。

關於這項工作

如需SMB的系統需求、請參閱 ["安裝XCP SMB"](#) 。

開始之前

- 您必須在Linux機器上設定適用於NFS的XCP檔案分析、才能使用XCP SMB服務。
- 在Windows機器上開始設定XCP檔案分析之前、請先確定XCP服務正在Linux機器上執行。

全新安裝適用於**SMB**的檔案分析

若要針對SMB執行全新的檔案分析安裝、請完成下列步驟。

步驟

1. 複製 `xcp.exe` 檔案至您的 Windows C: 磁碟機、此二進位檔案可在內部取得 `/xcp/windows` 解壓縮之後 `tgz` 檔案：
2. 從下載XCP授權檔案 "[XCP網站](#)"。
3. 建立資料夾「C:\NetApp\XCP」、然後將XCP授權複製到此位置。
4. 在命令提示字元「`xcp.exe actactactivate`（啟動）」下使用下列命令啟動XCP授權
5. 在Windows CLI命令提示字元中、執行「XCP configure」。
6. 出現提示時、請提供配置XCP檔案分析伺服器的Linux機器IP位址。
7. 複製 `server.key` 和 `server.crt` 檔案來源 `/opt/NetApp/xFiles/xcp/`（在已設定 XCP File Analytics 的 Linux 方塊中） `C:\NetApp\XCP`。

或者、如果您有 CA 憑證、請將憑證放入 `C:\NetApp\XCP` 使用相同的名稱和副檔名。

8. 前往 Windows 機器並執行 `xcp listen`、現在已設定適用於 SMB 的 XCP File Analytics。請保持視窗開啟、以持續執行服務。
9. 在支援的瀏覽器上啟動檔案分析：`https://<ip address of linux>/xcp`

請參閱 "[安裝XCP SMB](#)" 如需支援瀏覽器的相關資訊、

10. 選取 OK 對話方塊出現時。



隨即開啟新的索引標籤。如果快顯視窗遭到封鎖、請在瀏覽器上啟用快顯視窗。

11. 接受 URL 的隱私權政策。將顯示以下訊息：`SMB agent is ready to use. Please refresh the analytics page`
12. 返回主控 XCP File Analytics GUI 的原始索引標籤、然後重新整理頁面、即可在「代理程式」卡下顯示 SMB 代理程式。

升級適用於**SMB**的檔案分析

若要升級現有的SMB檔案分析、請完成下列步驟。

1. 執行 File Analytics 之前、請確認執行 File Analytics 的 Linux 伺服器也已升級、且該服務正在執行中。
2. 在Windows中、在命令列輸入「CTRL - C」來停止現有的XCP服務。
3. 更換 `xcp.exe` 使用最新二進位檔案。
4. 前往 Windows 機器並執行 `xcp listen` 為 SMB 設定 XCP 檔案分析。請保持視窗開啟、以持續執行服務。

5. 在支援的瀏覽器上啟動檔案分析：`https://<ip address of linux>/xcp`

請參閱 "[安裝XCP SMB](#)" 如需支援瀏覽器的相關資訊、

6. 顯示對話方塊時、請選取 * 確定 * 。



隨即開啟新的索引標籤。如果快顯視窗遭到封鎖、請在瀏覽器上啟用快顯視窗。

7. 接受 URL 的隱私權政策。將顯示以下訊息：`SMB agent is ready to use. Please refresh the analytics page`
8. 返回主控 XCP File Analytics GUI 的原始索引標籤、然後重新整理頁面、即可在「代理程式」卡下顯示 SMB 代理程式。

版權資訊

Copyright © 2026 NetApp, Inc. 版權所有。台灣印製。非經版權所有人事先書面同意，不得將本受版權保護文件的任何部分以任何形式或任何方法（圖形、電子或機械）重製，包括影印、錄影、錄音或儲存至電子檢索系統中。

由 NetApp 版權資料衍伸之軟體必須遵守下列授權和免責聲明：

此軟體以 NETAPP「原樣」提供，不含任何明示或暗示的擔保，包括但不限於有關適售性或特定目的適用性之擔保，特此聲明。於任何情況下，就任何已造成或基於任何理論上責任之直接性、間接性、附隨性、特殊性、懲罰性或衍生性損害（包括但不限於替代商品或服務之採購；使用、資料或利潤上的損失；或企業營運中斷），無論是在使用此軟體時以任何方式所產生的契約、嚴格責任或侵權行為（包括疏忽或其他）等方面，NetApp 概不負責，即使已被告知有前述損害存在之可能性亦然。

NetApp 保留隨時變本文所述之任何產品的權利，恕不另行通知。NetApp 不承擔因使用本文所述之產品而產生的責任或義務，除非明確經過 NetApp 書面同意。使用或購買此產品並不會在依據任何專利權、商標權或任何其他 NetApp 智慧財產權的情況下轉讓授權。

本手冊所述之產品受到一項（含）以上的美國專利、國外專利或申請中專利所保障。

有限權利說明：政府機關的使用、複製或公開揭露須受 DFARS 252.227-7013（2014 年 2 月）和 FAR 52.227-19（2007 年 12 月）中的「技術資料權利 - 非商業項目」條款 (b)(3) 小段所述之限制。

此處所含屬於商業產品和 / 或商業服務（如 FAR 2.101 所定義）的資料均為 NetApp, Inc. 所有。根據本協議提供的所有 NetApp 技術資料和電腦軟體皆屬於商業性質，並且完全由私人出資開發。美國政府對於該資料具有非專屬、非轉讓、非轉授權、全球性、有限且不可撤銷的使用權限，僅限於美國政府為傳輸此資料所訂合約所允許之範圍，並基於履行該合約之目的方可使用。除非本文另有規定，否則未經 NetApp Inc. 事前書面許可，不得逕行使用、揭露、重製、修改、履行或展示該資料。美國政府授予國防部之許可權利，僅適用於 DFARS 條款 252.227-7015(b)（2014 年 2 月）所述權利。

商標資訊

NETAPP、NETAPP 標誌及 <http://www.netapp.com/TM> 所列之標章均為 NetApp, Inc. 的商標。文中所涉及的所有其他公司或產品名稱，均為其各自所有者的商標，不得侵犯。